

Ajuntament de Roses

**SGA A LES PLATGES DE ROSES**

**DECLARACIÓ AMBIENTAL 2008**

**Període avaluat: Octubre 2007 – Setembre 2008**



**Informació Validada**

La informació específica a la qual s'atribueix el logotip ha estat validada d'acord amb l'EMAS



Declaració Ambiental de l'Ajuntament de Roses d'acord amb el Reglament Europeu 761/2001

**Aquesta declaració és de caràcter públic i està a disposició de qualsevol persona o entitat**

 <p>Ajuntament de Roses</p>	<p style="text-align: center;"><b>DECLARACIÓ AMBIENTAL</b></p>	<p style="text-align: center;"><b>Any 2008</b> Revisió 6 Pàg.: 2 de 33</p>
<p><b>SGA A LA PLATJA DE ROSES</b></p>		


## ÍNDEX DE CONTINGUTS

<b>ÍNDEX DE CONTINGUTS .....</b>	<b>2</b>
<b>1. DESCRIPCIÓ DE L'ORGANITZACIÓ .....</b>	<b>3</b>
1.1. INTRODUCCIÓ .....	3
1.2. DADES GENERALS .....	3
1.3. RESUM DELS SERVEIS QUE ES GESTIONEN A LES PLATGES I EL PASSEIG MARÍTIM .....	3
<b>2. POLÍTICA AMBIENTAL .....</b>	<b>4</b>
<b>3. DESCRIPCIÓ DEL SISTEMA DE GESTIÓ AMBIENTAL A LES PLATGES DE ROSES.....</b>	<b>6</b>
3.1. ABAST DEL SISTEMA DE GESTIÓ AMBIENTAL .....	6
3.2. DESCRIPCIÓ DEL SGA.....	7
3.3. REQUISITS APLICABLES A LA GESTIÓ DE LES PLATGES I EL PASSEIG MARÍTIM.....	10
<b>4. ACOMPLIMENT AMBIENTAL DE L'AJUNTAMENT DE ROSES EN MATERIA DE GESTIÓ DE LES PLATGES DURANT L'ANY 2008 .....</b>	<b>11</b>
4.1. ANÀLISI DE L'ACOMPLIMENT AMBIENTAL A TRAVÉS DE L'EVOLUCIÓ DELS INDICADORS AMBIENTALS .....	11
4.3.1. <i>Volum d'ocupació</i> .....	11
4.3.2. <i>Qualitat sanitària de l'aigua</i> .....	13
4.3.3. <i>Consum d'aigua</i> .....	15
4.3.4. <i>Consum d'energia</i> .....	17
4.3.5. <i>Generació de residus</i> .....	18
4.3.6. <i>Consum de matèries</i> .....	20
4.3.7. <i>Generació de sorolls</i> .....	20
4.3.8. <i>Efectes sobre la diversitat biològica</i> .....	20
4.3.9. <i>Situacions d'emergència</i> .....	21
4.3.10. <i>Comportament ambiental d'adjudicatariis de serveis</i> .....	21
4.3.11. <i>Comportament ambiental de proveïdors habituals</i> .....	22
4.2. IDENTIFICACIÓ DELS ASPECTES AMBIENTALS.....	22
4.3. IMPACTE ASSOCIAT ALS ASPECTES AMBIENTALS.....	27
4.4. PROGRAMA DE MEDI AMBIENT PER L'ANY 2009.....	27
4.5. ACOMPLIMENT DEL PROGRAMA DE MEDI AMBIENT PER L'ANY 2008 .....	30
<b>5. ACTUALITZACIÓ DE LA DECLARACIÓ.....</b>	<b>33</b>



Declaració Ambiental de l'Ajuntament de Roses d'acord amb el Reglament Europeu 761/2001

**Aquesta declaració és de caràcter públic i està a disposició de qualsevol persona o entitat**

 Ajuntament de Roses	<b>DECLARACIÓ AMBIENTAL</b>	<b>Any 2008</b> Revisió 6 Pàg.: 3 de 33
SGA A LA PLATJA DE ROSES		

## 1. DESCRIPCIÓ DE L'ORGANITZACIÓ

### 1.1. Introducció

El present document és la sisena revisió de la Declaració Ambiental, des que es va implantar i certificar el Sistema de Gestió Ambiental a les platges urbanes i Passeig Marítim de Roses. Aquest document és una actualització de dades de l'anterior Declaració Ambiental (Revisió 5), la qual fou validada el 24 de gener de 2008.

La descripció de l'organització, les dades generals del municipi i els plànols es poden trobar en la Declaració Ambiental 2007 (Revisió 5).

### 1.2. Dades Generals

Les dades generals de l'**Ajuntament de Roses**, responsable de la gestió de les platges de Roses, són les següents:

- > Adreça: Pl. Catalunya, 12
- > Telèfon: 972 25 24 00
- > Fax: 972 15 29 60
- > Adreça electrònica: [jcabot@roses.cat](mailto:jcabot@roses.cat)
- > Persona de contacte: Jordi Cabot i Duxans (Responsable del SGA)

### 1.3. Resum dels serveis que es gestionen a les platges i el Passeig Marítim

Des de la Regidoria de Serveis Territorials, es coordinen els serveis que es duen a terme a les platges i al Passeig Marítim, la majoria desenvolupats per part d'empreses adjudicatàries. Aquests serveis són:

<b>Servei</b>	<b>Empresa o Entitat</b>
Neteja i manteniment de la sorra i recollida de residus a les papereres de les platges	Rosesnet
Neteja del Passeig Marítim i recollida de residus a les papereres	Rosesnet
Recollida de residus sòlids flotants	Port de Roses S.A.
Manteniment de rentapeus	Rosersa
Manteniment de la jardineria del Passeig i de les platges	Rosersa



Declaració Ambiental de l'Ajuntament de Roses d'acord amb el Reglament Europeu 761/2001

**Aquesta declaració és de caràcter públic i està a disposició de qualsevol persona o entitat**

 Ajuntament de Roses	<b>DECLARACIÓ AMBIENTAL</b>	<b>Any 2008</b> Revisió 6 Pàg.: 4 de 33
SGA A LA PLATJA DE ROSES		

<b>Servei</b>	<b>Empresa o Entitat</b>
Vigilància, salvament i socorrisme	Creu Roja
Control de la qualitat de les aigües de bany i inspeccions visuals de l'aigua i la sorra de les platges	Agència Catalana de l'Aigua
Neteja de sanitaris públics	Ajuntament de Roses
Manteniment de la vegetació natural	Ajuntament de Roses
Abalisament	Ecolmare Ibérica S.A. Semac
Control de serveis	Ajuntament de Roses

Existeixen també diverses activitats (bars, guinguetes, lloguer patins, de piragües escoles de natació, etc.) que, tot i no formar part pròpiament del sistema, estan ubicades en el seu àmbit físic. L'Ajuntament vetlla per la seva ordenació i pel seu comportament ambiental a través del Pla d'Usos de Temporada i de l'atorgament d'una autorització temporal d'ocupació de les platges.

## 2. POLÍTICA AMBIENTAL

La Política Ambiental defineix les prioritats i intencions ambientals de l'Ajuntament per a la gestió a les platges i el Passeig Marítim. Aquesta és aprovada per la Junta de Govern Municipal, i és la base per impulsar de manera activa la millora continua, així com el desenvolupament d'objectius i programes concrets de millora de l'acompliment ambiental.

La Política Ambiental està disponible per al públic a les oficines municipals de Serveis Territorials (Unitat Tècnica de Medi Ambient i Platges), a l'Oficina d'Atenció del Ciutadà, a intranet, a la pàgina web de l'Ajuntament, a l'Oficina Municipal de Turisme, a la seu de la Creu Roja de les platges de Roses.

A continuació es presenta la Política Ambiental per a les platges urbanes i el Passeig Marítim.



Declaració Ambiental de l'Ajuntament de Roses d'acord amb el Reglament Europeu 761/2001

**Aquesta declaració és de caràcter públic i està a disposició de qualsevol persona o entitat**

 Ajuntament de Roses	<b>DECLARACIÓ  AMBIENTAL</b>	<b>Any 2008</b> Revisió 6 Pàg.: 5 de 33
<b>SGA A LA PLATJA DE ROSES</b>		



Sistema de Gestió Ambiental  
a les Platges Urbanes de Roses

**POLÍTICA AMBIENTAL PER AL CONJUNT DE LES PLATGES URBANES DEL  
MUNICIPI DE ROSES**

L' AJUNTAMENT de ROSES, organisme públic d'àmbit local, és conscient de la importància de respectar el Medi Ambient i de la preservació dels Recursos Naturals i de les platges, un espai protagonista a la vida del municipi.

Per això, amb l'objectiu de portar a terme la seva activitat d'una manera respectuosa amb el seu entorn, es compromet a implantar i millorar el Sistema de Gestió Ambiental al conjunt de les platges urbanes de Roses.

El compromís de l'AJUNTAMENT de ROSES pel que fa a la gestió de les seves Platges, es concreta en els següents principis d'actuació:

- Assegurar el compliment dels requisits ambientals reglamentaris i altres, aplicables en tot moment.
- Dotar dels recursos necessaris el Sistema de Gestió Ambiental per assegurar la millora continua de l'acompliment ambiental, basada en:
  - Minimitzar els residus generats a la platja.
  - Potenciar l'ús racional de l'aigua potable en totes les activitats que es duen a terme a les platges.
  - Promoure l'eficiència energètica en les instal·lacions i equipaments municipals.
  - Reduir els impactes ambientals derivats de les aigües residuals generades.
  - Oferir uns serveis respectuosos amb el Medi Ambient.
  - Prevenir la contaminació
- Establir els plans de formació, sensibilització i informació apropiats que assegurin que els empleats de l'Ajuntament, així com els subcontractistes rellevants, estan informats i entenen la política, els objectius i obligacions de l'organització.

S'aplicaran els principis d'actuació i les pràctiques del Sistema de Gestió Ambiental a les platges per dur a terme aquests compromisos, i s'establiran anualment uns objectius mesurables i coherents amb el present document, que seran revisats i actualitzats per la Direcció competent.

Aquesta Política Ambiental, s'aplicarà a totes les activitats, concessions de temporada, productes i serveis del conjunt de les platges urbanes (Santa Margarida, Salatar, Rastrell i la Nova amb el Passeig Marítim contigu a aquestes platges, i les platges urbanes de La Punta, Palangrers, Canyelles-Bonifaci i l'Almadrava) en funcionament normal, anormal i en situacions d'emergència.

Es farà difusió de la Política Ambiental i de la Declaració Ambiental anual als agents interessats pels mitjans més adequats en cada cas.

Magda Casamitjana i Aguilà  
Alcaldeessa



Roses, 22 de juny de 2007



Declaració Ambiental de l'Ajuntament de Roses d'acord amb el Reglament Europeu 761/2001

**Aquesta declaració és de caràcter públic i està a disposició de qualsevol persona o entitat**

 Ajuntament de Roses	<b>DECLARACIÓ AMBIENTAL</b>	<b>Any 2008</b> Revisió 6 Pàg.: 6 de 33
SGA A LA PLATJA DE ROSES		

### 3. DESCRIPCIÓ DEL SISTEMA DE GESTIÓ AMBIENTAL A LES PLATGES DE ROSES

#### 3.1. Abast del Sistema de Gestió Ambiental

Aquest Sistema de Gestió Ambiental afecta totes les activitats, productes i serveis de les platges urbanes de Roses -Santa Margarida, Salatar, Rastrell i la Nova amb el Passeig Marítim contigu a aquestes platges, i les platges urbanes de La Punta, Palangrers, Canyelles-Bonifaci i l'Almadrava -. L'àmbit físic del Sistema de Gestió Ambiental, inclou el Passeig Marítim, la sorra i la zona de bany abalisada per a cada una de les platges mencionades anteriorment. En queden exclosos els accessos i els ports.



Declaració Ambiental de l'Ajuntament de Roses d'acord amb el Reglament Europeu 761/2001

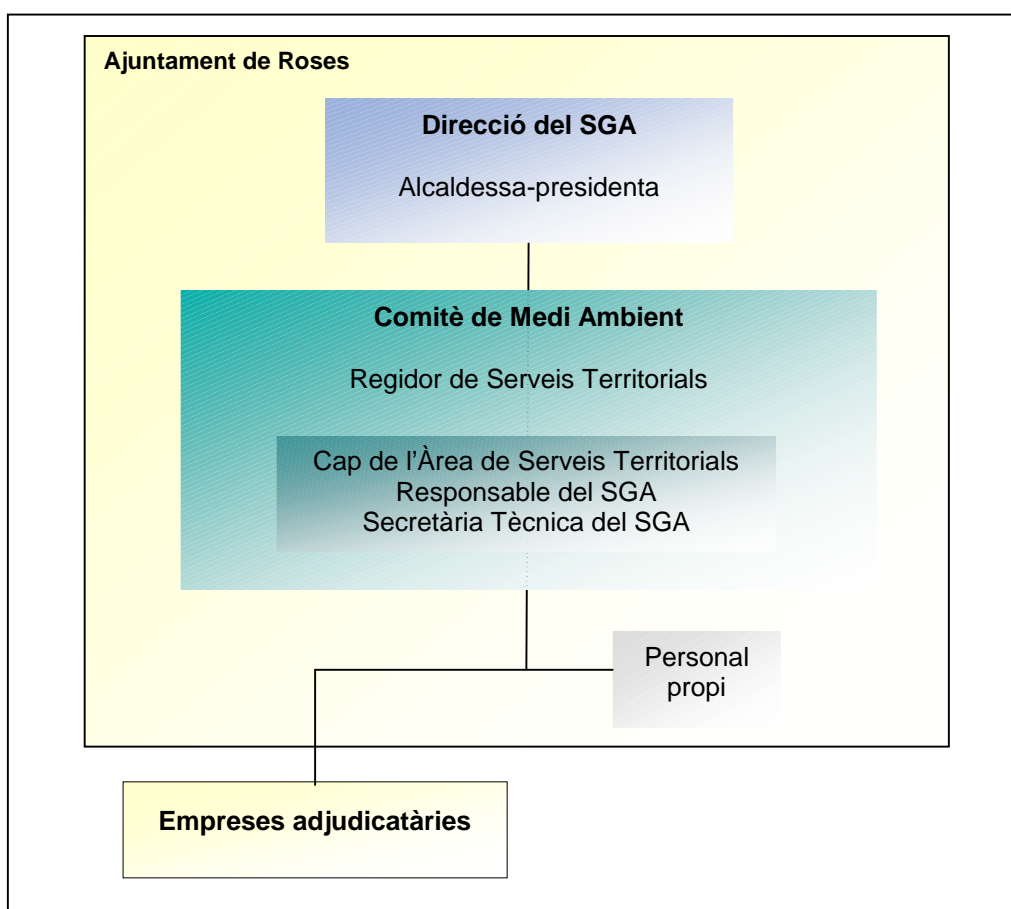
**Aquesta declaració és de caràcter públic i està a disposició de qualsevol persona o entitat**

### 3.2. Descripció del SGA

L'Ajuntament estableix el seu SGA com a eina per assegurar el bon funcionament dels serveis a les platges i el Passeig Marítim, l'acompliment de la legislació vigent, i la millora del seu comportament ambiental.

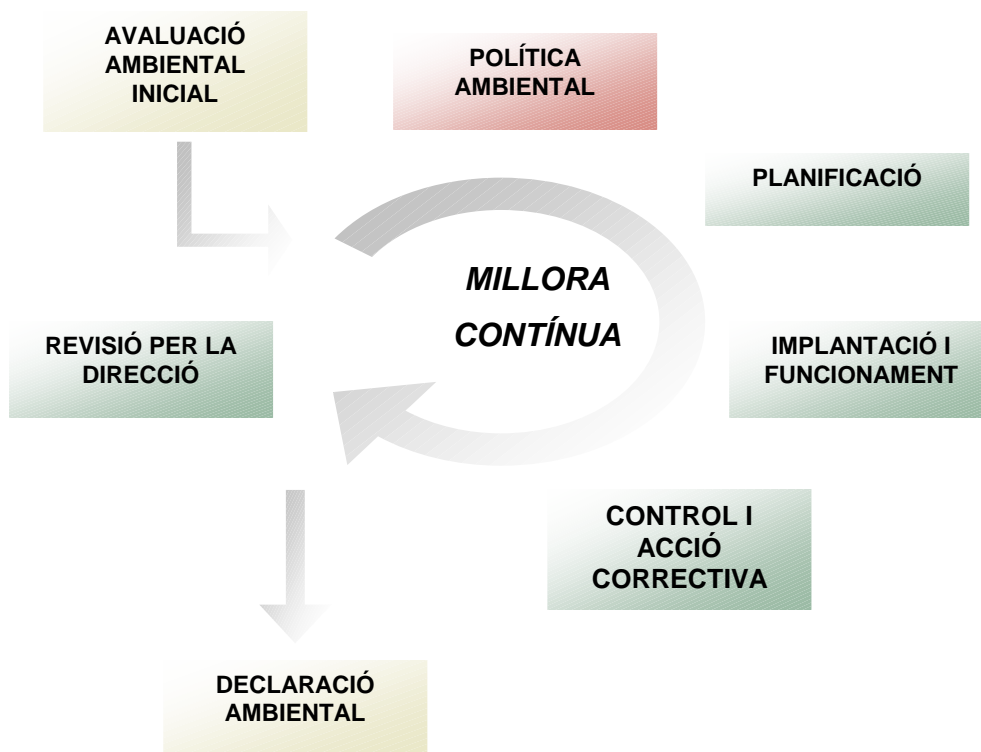
El sistema inclou una estructura organitzativa, responsabilitats, i un conjunt de documentació.

L'estructura organitzativa del SGA és la següent:



 Ajuntament de Roses	<b>DECLARACIÓ AMBIENTAL</b>	<b>Any 2008</b> Revisió 6 Pàg.: 8 de 33
<b>SGA A LA PLATJA DE ROSES</b>		

A continuació s'il·lustra de manera esquemàtica el procés d'implantació i funcionament del sistema:



El bloc central sobre el qual gira el SGA és la millora contínua de la gestió que es realitza a les platges urbanes de Roses. Aquesta millora s'estableix al llarg del temps a través del control periòdic, de les mesures preventives, de l'auditoria interna i de les revisions periòdiques per la Direcció. Els resultats són donats a conèixer al públic en general a través del present document.

En primer lloc, s'elabora una diagnosi ambiental, és a dir, una avaluació inicial de l'estat de les platges i del Passeig Marítim de Roses, per després definir la Política Ambiental, que són les prioritats i les intencions ambientals per a la gestió de les platges. Els següents passos són realitzar una bona planificació de la gestió de les platges urbanes i realitzar la implantació del Sistema. Per tal d'assolir aquesta millora contínua, es realitzen controls periòdics de totes les actuacions que s'hi desenvolupen i, si s'escau, s'apliquen mesures correctives o preventives.

Finalment, es realitza una revisió periòdica del Sistema de Gestió, per tal de poder



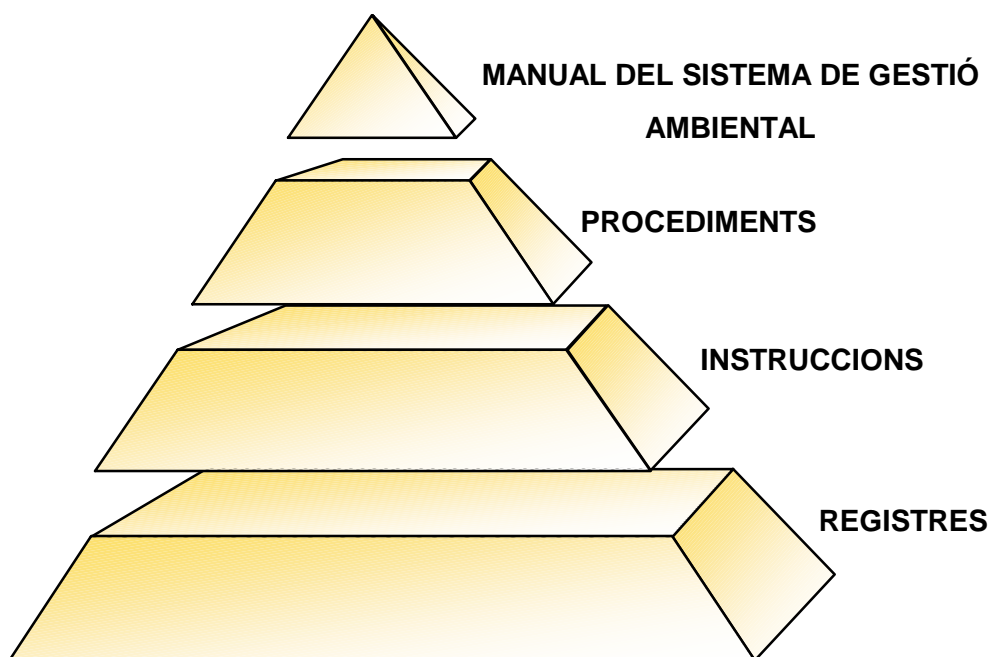
Declaració Ambiental de l'Ajuntament de Roses d'acord amb el Reglament Europeu 761/2001

**Aquesta declaració és de caràcter públic i està a disposició de qualsevol persona o entitat**

 <p>Ajuntament de Roses</p>	<b>DECLARACIÓ AMBIENTAL</b>	<b>Any 2008</b> Revisió 6 Pàg.: 9 de 33
<b>SGA A LA PLATJA DE ROSES</b>		

efectuar millores successives. Acompanyant a aquest procés, cada any s'elabora el present document públic, la Declaració Ambiental, que permet a qualsevol persona interessada en la gestió de les platges saber quin és el seu estat i com s'està procedint a la seva millora. Tant durant les revisions periòdiques i els controls que es realitzen, es va actualitzant la documentació i es van incorporant, si s'escau, serveis, processos o activitats.

La documentació del SGA està basada en un Manual de Medi Ambient, uns Procediments, unes Instruccions i uns Registres, els quals s'estructuren de la següent manera:



Els procediments són uns documents que estableixen la sistemàtica general per a dur a terme una activitat determinada, per exemple, la formació i sensibilització del personal vinculat amb les platges, mentre que la instrucció, és un document on s'explica de forma detallada la realització d'una tasca concreta, com és la neteja de les platges. S'han establert diversos procediments i instruccions per acomplir els requisits del Sistema de Gestió.



Declaració Ambiental de l'Ajuntament de Roses d'acord amb el Reglament Europeu 761/2001

**Aquesta declaració és de caràcter públic i està a disposició de qualsevol persona o entitat**

 Ajuntament de Roses	<b>DECLARACIÓ  AMBIENTAL</b>	<b>Any 2008</b> Revisió 6 Pàg.: 10 de 33
SGA A LA PLATJA DE ROSES		

### 3.3. Requisits aplicables a la gestió de les platges i el Passeig Marítim

Dins l'organització del propi sistema es disposa d'una metodologia que permet la identificació dels requisits ambientals que afecten la gestió de les platges.

Aquests requisits ambientals identificats, tant legals com altres, són acomplerts íntegrament per part de l'Ajuntament en l'àmbit del sistema.



Declaració Ambiental de l'Ajuntament de Roses d'acord amb el Reglament Europeu 761/2001

**Aquesta declaració és de caràcter públic i està a disposició de qualsevol persona o entitat**

#### 4. ACOMPLIMENT AMBIENTAL DE L'AJUNTAMENT DE ROSES EN MATÈRIA DE GESTIÓ DE LES PLATGES DURANT L'ANY 2008

##### 4.1. Anàlisi de l'acompliment ambiental a través de l'evolució dels indicadors ambientals

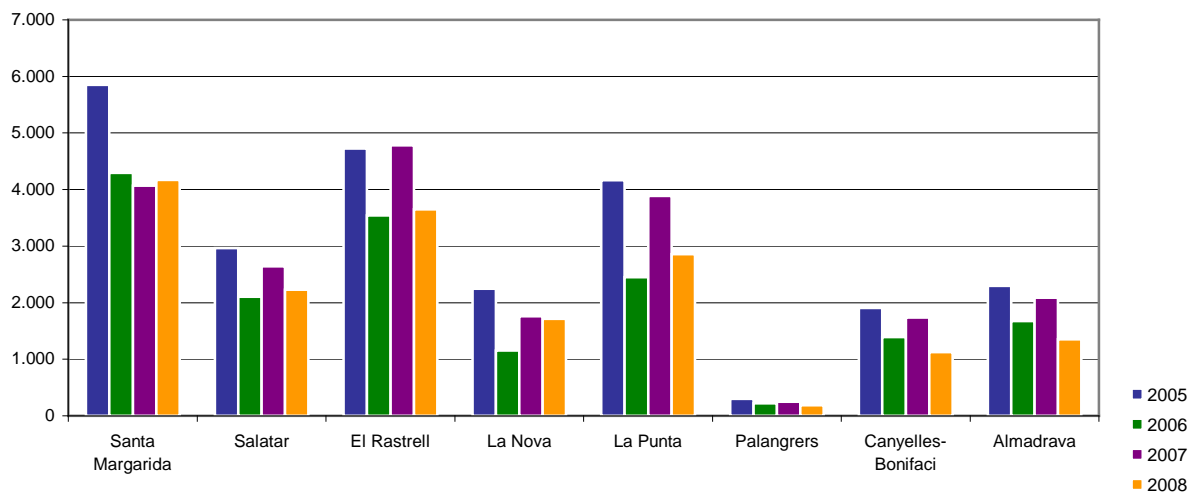
##### 4.3.1. Volum d'ocupació

Indicador	Unitat	Any				
		2005	2006	2007	2008	
Usuaris / dia	Usuaris / dia	24.155	16.835	21.206	17.280	
Usuaris / any <sup>1</sup>	Usuaris / any	2.222.260	1.548.820	1.760.098	1.589.729	
Usuaris per dia i per platja	Almadrava	Usuari / dia	2.297	1.676	2.087	1.350
	Canyelles – Bonifaci	“	1.909	1.394	1.736	1.128
	Palangrers	“	301	218	247	185
	La Punta	“	4.164	2.450	3.886	2.860
	La Nova	“	2.244	1.157	1.760	1.713
	El Rastrell	“	4.725	3.540	4.784	3.648
	Salatar	“	2.964	2.140	2.640	2.228
	Santa Margarida	“	5.852	4.296	4.066	4.168
Volum d'ocupació	Usuaris / (ha-dia)	1.717	1.175	1.491	1.174	
Volum d'ocupació per dia per platja	Almadrava	Usuaris / (ha-dia)	1.838	1.341	1.669	1.080
	Canyelles - Bonifaci	“	1.863	1.360	1.693	1.100
	Palangrers	“	1.338	967	1.097	820
	La Punta	“	1.893	1.114	1.766	1.300
	La Nova	“	1.662	857	1.303	1.269
	El Rastrell	“	1.552	1.163	1.571	1.198
	Salatar	“	1.694	1.202	1.508	1.273
	Santa Margarida	“	1.900	1.395	1.320	1.353
Volum d'ocupació anual per platges	Almadrava	Usuaris / (ha-any)	169.050	123.354	138.576	99.360
	Canyelles-bonifaci	“	171.350	125.120	140.573	101.200
	Palangrers	“	123.076	89.138	91.115	75.440
	La Punta	“	174.134	102.455	146.608	119.600
	La Nova	“	152.924	78.847	108.207	116.734
	El Rastrell	“	142.759	106.956	130.401	110.219
	Salatar	“	155.825	110.610	125.211	117.145
	Santa Margarida	“	174.800	128.322	109.570	124.508

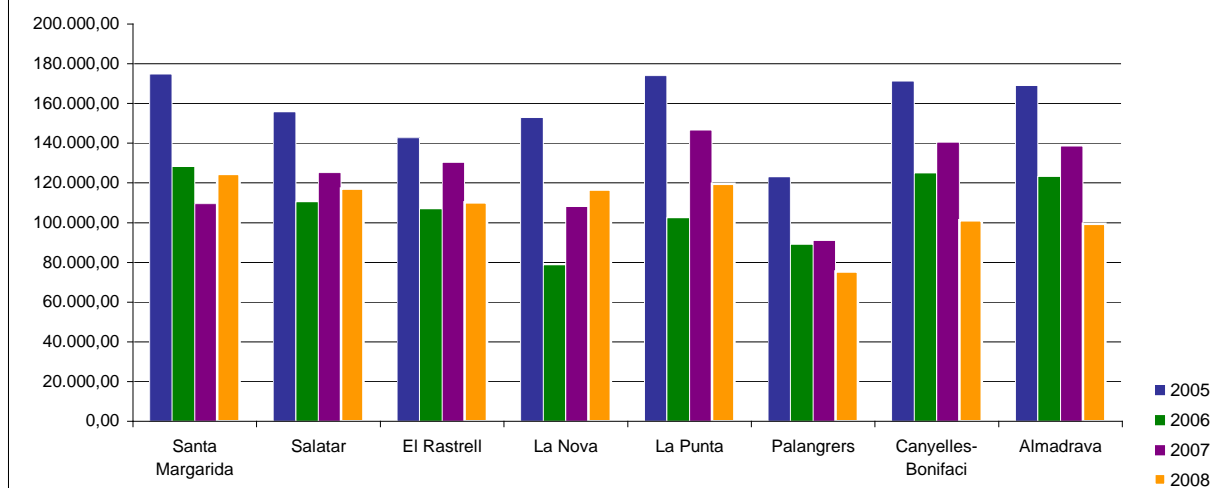
Tal i com es pot observar, hi ha hagut un descens generalitzat en el nombre d'usuaris a les platges, excepte a la platja de Santa Margarida que hi ha hagut un lleuger increment.



**EVOLUCIÓ DE L'ESTIMACIÓ DELS USUARIS PER DIA I PER PLATJA DE L'ANY 2005 A L'ANY 2008 (usuari/dia)**

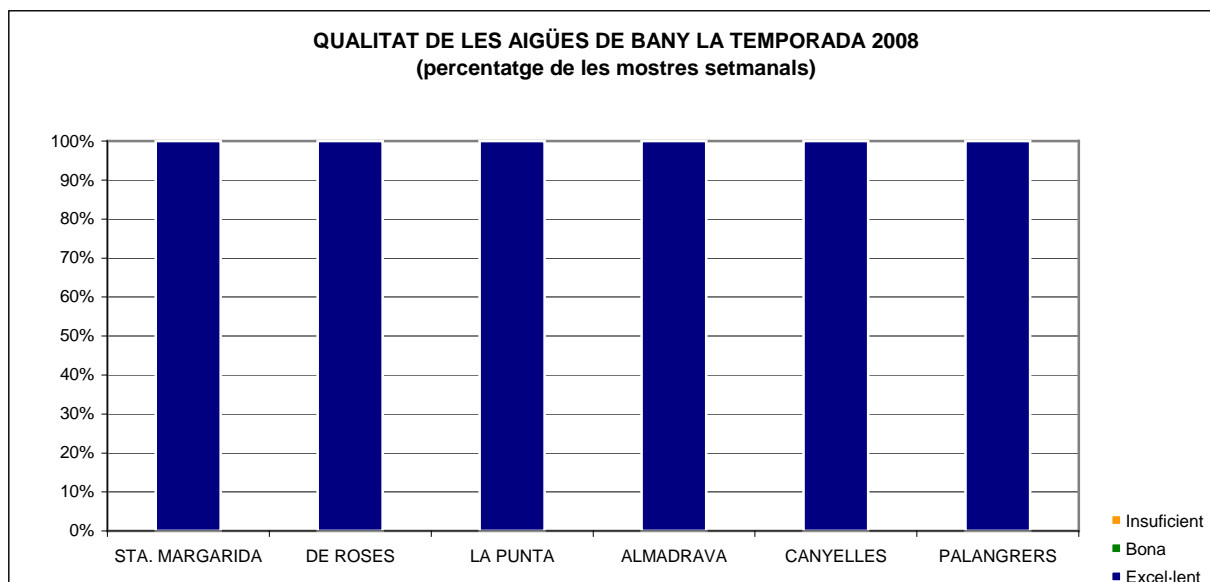


**EVOLUCIÓ DE L'ESTIMACIÓ DEL VOLUM D'OCCUPACIÓ PER ANY I PER PLATJA DE L'ANY 2005 A L'ANY 2008 (usuari/ha-any)**



#### 4.3.2. Qualitat sanitària de l'aigua

Indicador	Unitat	Any			
		2005	2006	2007	2008
Qualitat de l'aigua de la platja de Santa Margarida	Percentatge de controls amb qualitat insuficient	0	0	0	0
Qualitat de l'aigua de la platja de Roses	"	11,76	0	5,8	0
Qualitat de l'aigua de la platja de La Punta	"	0	0	0	0
Qualitat de l'aigua de la platja de l'Almadrava	"	0	0	0	0
Qualitat de l'aigua de la platja de Canyelles - petites	"	0	0	0	0



Enguany, l'Agència Catalana de l'Aigua ha aplicat la qualificació de les aigües de bany, segons la Directiva 2006/7/CE, on els paràmetres a analitzar i les qualificacions són:

	Qualitat excel·lent	Qualitat bona	Qualitat insuficient
Escherichia coli (E.coli)	250	500	>500
Enterococs intestinals	100	200	>200

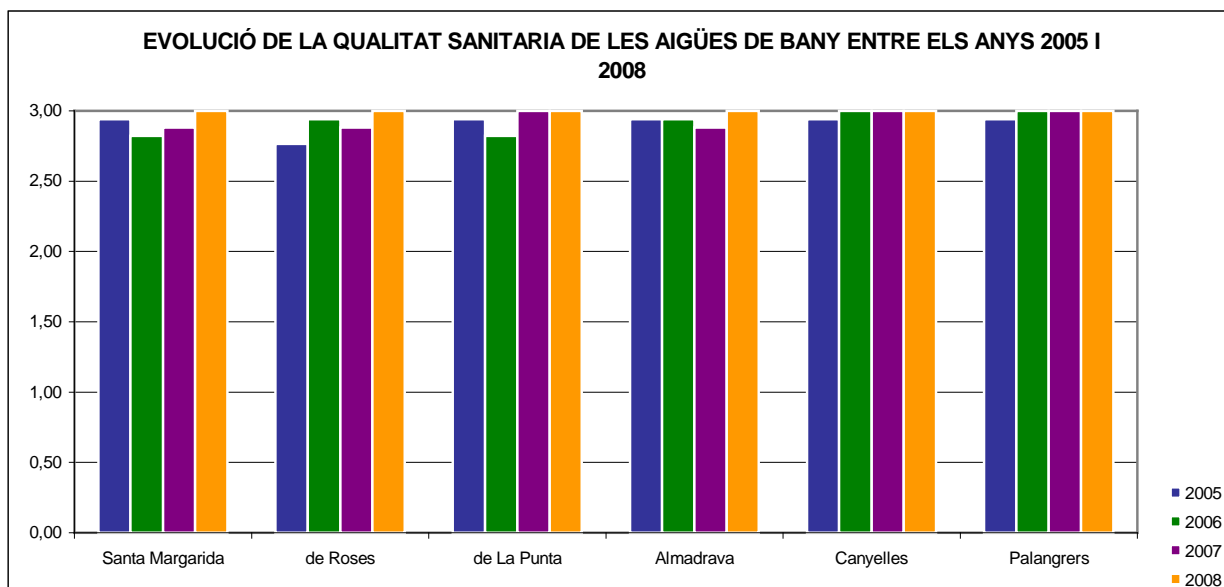


Declaració Ambiental de l'Ajuntament de Roses d'acord amb el Reglament Europeu 761/2001

**Aquesta declaració és de caràcter públic i està a disposició de qualsevol persona o entitat**

Per tal de poder comparar els resultats de les analítiques d'aquest any amb els resultats obtinguts en anys anteriors, a continuació es presenta una taula amb les relacions de les qualificacions.

Fins l'any 2007	A partir de l'any 2008
Molt bona	Excel·lent
Bona	Bon
Moderada o inferior	Insuficient



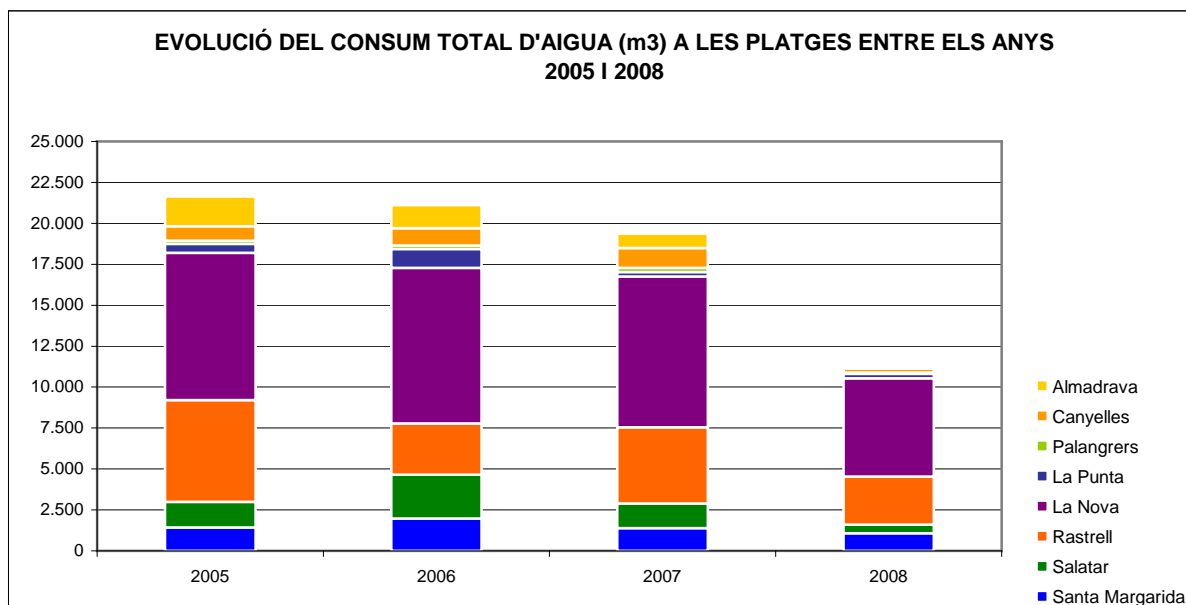
Declaració Ambiental de l'Ajuntament de Roses d'acord amb el Reglament Europeu 761/2001

**Aquesta declaració és de caràcter públic i està a disposició de qualsevol persona o entitat**

#### 4.3.3. Consum d'aigua

Indicador	Unitat	Any			
		2005	2006	2007	2008
Consum total d'aigua en l'àmbit del sistema	m <sup>3</sup> /any	21.442	21.112	19.370	11.244
Consum total d'aigua en l'àmbit del sistema per usuari	L/(any-usuari)	9,65	13,63	11,00	7,07
Consum total d'aigua en els rentapeus	m <sup>3</sup> /any	8.498	7.069	8.358	Sd
Consum total d'aigua en rentapeus per usuari	m <sup>3</sup> /(any-usuari)	3,82	4,56	4,74	Sd
Percentatge de rentapeus amb una sola sortida d'aigua	%	79,41	79,41	79,41	100
Consum total d'aigua en sanitaris públics i altres	m <sup>3</sup> /any	8.692,5	9.405,11	Sd	Sd
Consum total d'aigua en neteja viària	m <sup>3</sup> /any	401,5	787,62	508,9	116
Percentatge sistemes eficients dels sistemes de neteja del Passeig amb sistemes eficients en l'ús de l'aigua (pressió a alta temperatura) o utilització d'aigua reutilitzada o de pou	%	33,33	33,33	33,33	100

Sd: sense dades disponibles



Declaració Ambiental de l'Ajuntament de Roses d'acord amb el Reglament Europeu 761/2001

**Aquesta declaració és de caràcter públic i està a disposició de qualsevol persona o entitat**

 Ajuntament de Roses	<b>DECLARACIÓ AMBIENTAL</b>	<b>Any 2008</b> Revisió 6 Pàg.: 16 de 33
SGA A LA PLATJA DE ROSES		

Com es pot observar, hi ha hagut un descens important, d'un 42%, del consum total d'aigua en l'àmbit de les platges. Hi ha hagut diversos factors que han contribuït a aquest descens, entre els quals destaca la substitució de dutxes per rentapeus amb una sola sortida d'aigua, l'establiment d'un horari de funcionament dels rentapeus (de 08.00 h a 20.00 h) i la neteja del Passeig Marítim (neteja viària) amb aigua provinent de l'Estació Depuradora d'Aigües Residuals de Roses.

Enguany, no s'ha pogut obtenir una dada fiable del consum d'aigua dels rentapeus, ja que els comptadors instal·lats han estat reutilitzats dels que havien anteriorment a les dutxes i als sanitaris (diferent ubicació i sense posar el comptador reinstal·lat a zero) i, per aquest motiu, no ha estat possible establir la diferència entre el consum de l'any 2007 i 2008.

Aquest any no s'ha reflectit, en els indicadors anteriors, el consum d'aigua en la jardineria, ja que aquesta dada és estimativa igual que els anys anteriors, i per tant, no precisa informació.

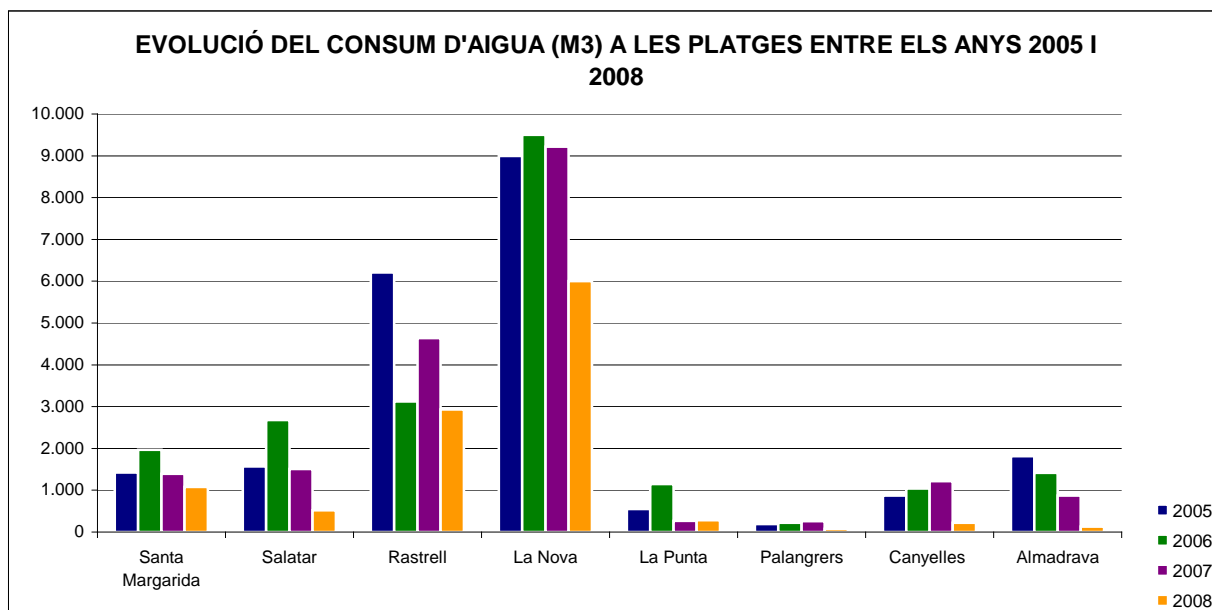
Al no poder de disposar de les dades del consum d'aigua per al reg de la jardineria, tampoc es poden obtenir les dades del consum d'aigua per als sanitaris de les platges i per als altres usos.

Enguany ha disminuït molt significativament l'aigua utilitzada en la neteja del Passeig Marítim, ja que per motius de la sequera que pateix la comarca s'ha disminuït la freqüència de neteja, assegurant que el Passeig ha mantingut les degudes condicions d'higiene i salubritat, i s'ha utilitzat, en aquesta neteja, aigua provinent del tractament terciari de l'Estació Depuradora d'Aigües Residuals de Roses.



Declaració Ambiental de l'Ajuntament de Roses d'acord amb el Reglament Europeu 761/2001

**Aquesta declaració és de caràcter públic i està a disposició de qualsevol persona o entitat**

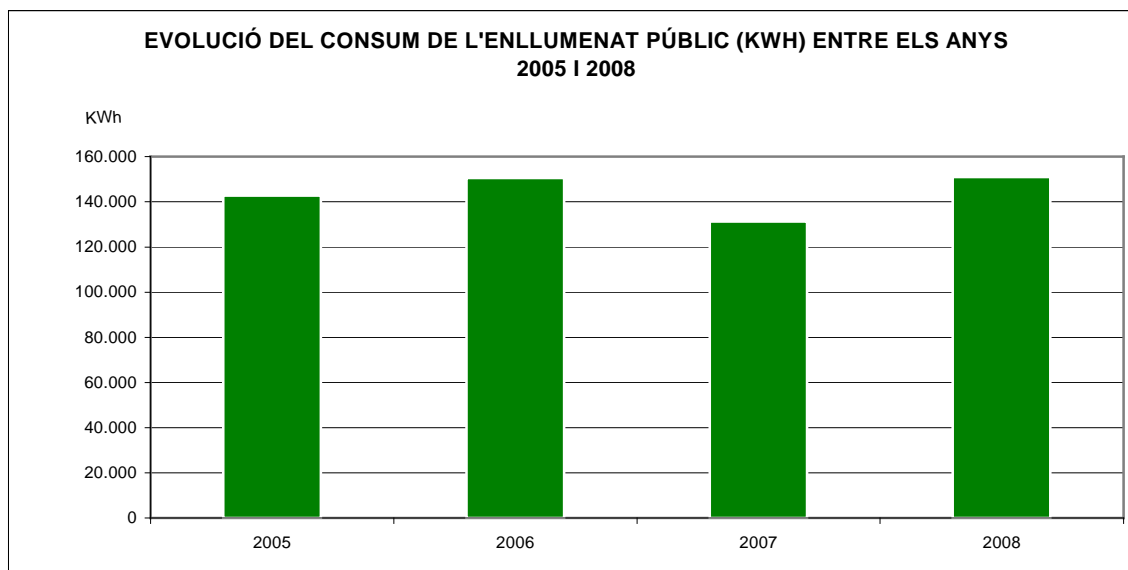


#### 4.3.4. Consum d'energia

Indicador	Unitat	Any			
		2005	2006	2007	2008
Consum total d'energia elèctrica en enllumenat	KWh / any	142.751	150.566	112.153	150.920

Enguany hi ha hagut un increment considerable del consum d'energia del Passeig Marítim, no obstant, bastant similar al consum per l'any 2005. Aquest increment es deu a un fort augment del consum del comptador de l'Av. de Rhode durant el mes de desembre. Una possible causa podrien ser les llums nadalenques col·locades durant aquest mes en aquesta avinguda.





#### 4.3.5. Generació de residus

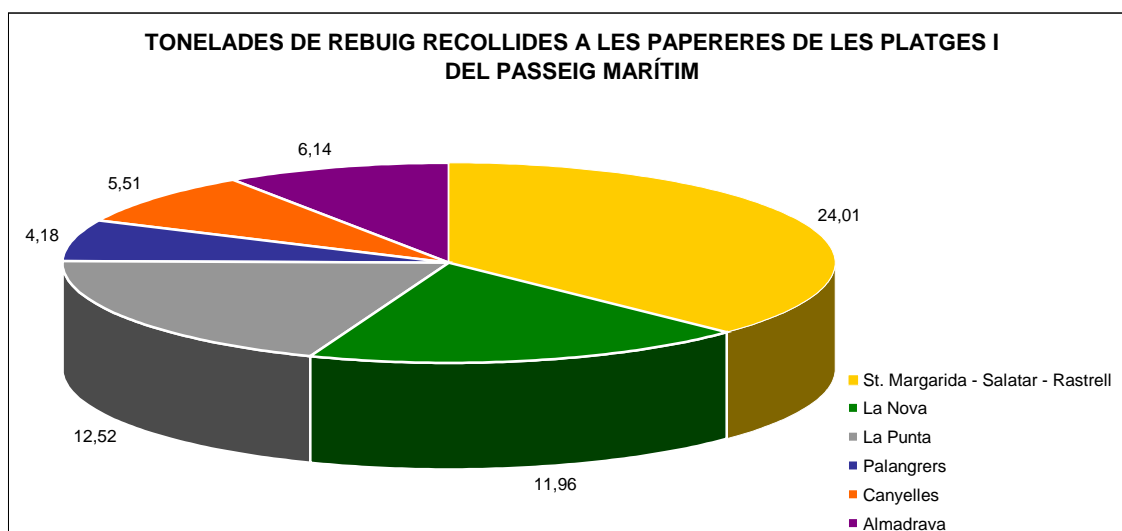
Indicador	Unitat	Any				
		2005	2006	2007	2008	
Residus de la recollida de sòlids flotants	Envasos	Tones/any	0,547	0,467	0,485	0,261
	Rebuig	Tones/any	1,353	1,702	1,465	0,853
	<b>Total</b>	<b>Tones/any</b>	<b>1,9</b>	<b>2,169</b>	<b>1,950</b>	<b>1,114</b>
Residus de la recollida de les papereres de la platja i del Passeig Marítim	Santa Margarida, Salatar i Rastrell	Tones/any	29,21	25,50	26,77	24,01
	La Nova	Tones/any	15,73	11,27	11,54	11,96
	La Punta	Tones/any	17,23	11,72	11,72	12,52
	Palangrers	Tones/any	8,36	4,69	4,43	4,18
	Canyelles-bonifaci	Tones/any	6,74	5,95	5,83	5,51
	Almadrava	Tones/any	5,99	6,85	6,59	6,14
<b>Total</b>	<b>Tones/any</b>	<b>83,26</b>	<b>65,99</b>	<b>66,87</b>	<b>64,32</b>	
Residus de la neteja de platges i del Passeig per usuari	Kg/(any-usuari)	0,033	0,042	0,037	0,04	
Residus del manteniment de la jardineria	Restes de poda generades	Tones/any	6,85	5,42	Sd	0,5
	Restes de poda valoritzades	%	100	100	100	100
Residus especials generats en l'àmbit del passeig	Envasos	Unitats	122	139	90	201
	Làmpades	Unitats	103	102	152	119
	Recipients material sanitari (agulles)	Unitats	6	7	Sd	2
Punts de papereres a la sorra de les platges	Unitats	Sd	64	75	76	

Sd: sense dades disponibles



Tal i com es pot observar en la taula anterior, ha disminuït considerablement el nombre de residus sòlids flotants recollits en el litoral del municipi. Un de les causes que podria explicar aquest descens, és l'actuació que Ports de la Generalitat ha impulsat en el moll comercial de Roses per tal de mantenir-lo més net (recollida de residus sòlids flotants amb un salabret des de terra). Una segona causa és el descens d'embarcacions foranies per a la pesca de temporada (seitons i sardines) d'enguany, les quals han estat tradicionalment un focus d'embrutiment del moll comercial i del litoral rosinc en general.


També es pot observar un lleuger descens dels residus recollits a les papereres de la sorra i del Passeig. No obstant, el volum recollit és molt similar al registrat en anys anteriors.



Els envasos dels residus especials que són generats en el servei de neteja de sanitaris públics són gestionats a través de la deixalleria municipal. Mentre que els residus generats en el manteniment de la jardineria són gestionats a través de la mateixa empresa que fa el tractament, que és subcontractada per Rosersa, o de la deixalleria municipal.

Els residus de poda i sega generats en el servei de manteniment de la jardineria del Passeig, són dades estimades i facilitades per Rosersa. Els residus generats són lliurats a Rosesnet per a la seva posterior valorització.



 Ajuntament de Roses	<b>DECLARACIÓ AMBIENTAL</b>	<b>Any 2008</b> Revisió 6 Pàg.: 20 de 33
SGA A LA PLATJA DE ROSES		

#### 4.3.6. Consum de matèries

Indicador	Unitat	Any			
		2005	2006	2007	2008
Quantitat de productes consumits amb classificació de tòxics (excepte salvament i socorrisme)	Kg, L	0	0	0	0
Quantitat de productes consumits amb algun distintiu ecològic o criteri ambiental	Kg, L	0	0	0	2

Des del mes de juliol d'aquest any, s'està utilitzant paper reciclat a les oficines. Aquest paper disposa dels distintius següents: Àngel blau, Nordic ecolabel, ISO 14001. A més les papereres que s'han adquirit per les platges (sorra) són fabricades amb plàstic reciclat.

#### 4.3.7. Generació de sorolls

Indicador	Unitat	Any			
		2005	2006	2007	2008
Nombre de denúncies per sorolls relacionades amb serveis que es desenvolupen en l'àmbit de les platges i el Passeig	Nombre	0	0	0	0

#### 4.3.8. Efectes sobre la diversitat biològica

Indicador	Unitat	Any			
		2005	2006	2007	2008
Increment de superfície de jardineria de verd urbà o superfície restituïda	m <sup>2</sup>	1.314,8	28	0	913,79
Percentatge de la nova superfície de verd urbà o de la superfície restituïda amb espècies resistents a l'ambient marí, resistents al fort vent i resistents a l'estrès hídric	%	93,91	75	0	100

Totes les espècies replantades són espècies resistents a l'ambient marí, al fort vent i a l'estrès hídric.



Declaració Ambiental de l'Ajuntament de Roses d'acord amb el Reglament Europeu 761/2001

**Aquesta declaració és de caràcter públic i està a disposició de qualsevol persona o entitat**

 Ajuntament de Roses	<b>DECLARACIÓ AMBIENTAL</b>	<b>Any 2008</b> Revisió 6 Pàg.: 21 de 33
SGA A LA PLATJA DE ROSES		

#### 4.3.9. Situacions d'emergència

Indicador	Unitat	Any			
		2005	2006	2007	2008
Nombre d'emergències degudes a la mala qualitat de les aigües de bany	Nombre	2	0	0	0
Nombre d'emergències degudes a riuades	Nombre	0	0	0	0
Nombre d'emergències degudes a ventades	Nombre	0	0	0	0
Nombre d'emergències degudes a taques	Nombre	1	1	0	0
Nombre d'emergències degudes a presència de sòlids flotants	Nombre	0	1	0	0
Nombre d'emergències degudes a incendis	Nombre	0	0	0	0

#### 4.3.10. Comportament ambiental d'adjudicatàries de serveis

Indicador	Unitat	Any			
		2005	2006	2007	2008
Percentatge de serveis sotmesos als procediments i instruccions del SGA	%	100	100	100	100
Percentatge d'empreses adjudicatàries de serveis amb Sistema de Gestió Ambiental o de qualitat o en vies d'implantar-lo	%	40	60	60	60

De les cinc empreses adjudicatàries de serveis, una d'elles té implantat un sistema de gestió integrat (ISO 14.001, ISO 9.001 i Prevenció de riscos laborals), una segona empresa disposa d'un segon sistema integrat de gestió de qualitat i medi ambient (ISO 14.001 i ISO 9.001), i una tercera d'un Sistema de gestió ambiental (ISO 14.001 i EMAS).



Declaració Ambiental de l'Ajuntament de Roses d'acord amb el Reglament Europeu 761/2001

**Aquesta declaració és de caràcter públic i està a disposició de qualsevol persona o entitat**

#### 4.3.11. Comportament ambiental de proveïdors habituals

Indicador	Unitat	Any			
		2005	2006	2007	2008
Nombre de proveïdors habituals de productes i serveis en l'àmbit de les platges i el Passeig (exceptuant les oficines)	Nombre	1	3	3	5
Percentatge de proveïdors contesten afirmativament a més 25% de les preguntes del Qüestionari del comportament ambiental d'empreses proveïdores habituals o disposen d'una política ambiental aprovada	%	100	100	100	40

El nombre i les empreses proveïdores habituals varien d'un any a un altre, segons les actuacions de manteniment i adquisició que es duen a terme.

Dels 5 proveïdors habituals de l'Ajuntament de Roses, 2 d'ells disposen d'un Sistema de Gestió integral de qualitat i medi ambient (ISO 14.001 i ISO 9.001) i dos més d'un sistema de gestió de la qualitat (ISO 9.001). No obstant, tant el cinquè proveïdor com els que disposen d'un Sistema de Gestió de la qualitat, encara no han retornat contestat el qüestionari de comportament ambiental.

#### 4.2. Identificació dels aspectes ambientals

S'entén per Aspecte ambiental, aquell element de les instal·lacions, equips, activitats, productes o serveis d'una organització que pugui interactuar amb el Medi Ambient.

El Responsable del Sistema de Gestió Ambiental realitza periòdicament una identificació dels aspectes ambientals directes i indirectes generats pels serveis i les activitats que es desenvolupen a les platges, el Passeig Marítim, i les oficines del personal de l'Ajuntament implicat en el sistema. També s'identifiquen els aspectes organitzatius de l'Ajuntament en relació a la gestió de les platges, i del comportament ambiental de les empreses adjudicatàries dels diferents serveis. Aquesta identificació es fa, tant en condicions normals de funcionament, com en accidents potencials o situacions d'emergències previsibles, per a continuació fer-ne una avaluació. Es diferencien entre els aspectes ambientals directes, que són aquells sobre els quals l'Ajuntament de Roses té plena capacitat d'influència, i els aspectes ambientals indirectes, que són aquells que l'Ajuntament no té capacitat plena d'influència i que hi incideix de manera indirecta.



En l'avaluació dels aspectes ambientals, tant directes com indirectes, en situacions normals, es valora i puntua (de 1 a 3) la magnitud, la importància i el factor de gestió (mesures aplicades per a minimitzar l'impacte ambiental de l'aspecte). Mentre que pels aspectes en situació d'emergència es puntua i valora l'ocurrència, la importància i el factor de gestió.

Puntuació 1 ●      Puntuació 2 ●      Puntuació 3 ●




A partir de les puntuacions obtingudes per un aspecte ambiental segons la magnitud o ocurrència, la importància i el factor de gestió, es calcula el producte de les dues primeres i al resultat obtingut se li resta el producte de la puntuació obtinguda en el factor de gestió per 0,2. El resultat final serà la significació.

$$S = (M \times I) - (F \times 0,2)$$

on:    S: significació  
      I: important

      M: magnitud o ocurrència  
      F: factor de gestió

Al valor obtingut se li assigna el nivell de significació següent:

<b>Nivell de significació</b>		
S ≤ 1	Baix	
1 < S ≤ 2	Mig	
>2	Alt	



 Ajuntament de Roses	<b>DECLARACIÓ AMBIENTAL</b>	<b>Any 2008</b> Revisió 6 Pàg.: 24 de 33
SGA A LA PLATJA DE ROSES		

Aspecte	Tipus	Situació	Factors de valoració			Significació	Comentari
			M	I	F		
<b>Consum d'aigua</b>	Directe	Normal	●	●	2	<b>0.6</b>  👍	Aquest any el consum total d'aigua a les platges ha disminuït un 42%, passant de consumir 19.370 m <sup>3</sup> l'any 2007 a 11.244 m <sup>3</sup> aquest any. Les actuacions efectuades enguany per minimitzar el consum d'aigua han estat: substitució de les dutxes per rentapeus, establiment d'un horari de funcionament dels rentapeus (08.00 – 20.00 hores) i utilització d'aigua reciclada (tractament terciari) per a la neteja del Passeig Marítim.
<b>Consum de combustibles</b>	Directe	Normal	●	●	0	<b>1</b>  👍	No s'ha pogut obtenir una comparativa entre la quantitat de combustible consumida aquest any i l'any 2007. No obstant el consum de combustible prové de la maquinària de neteja de les platges, del servei de vigilància, salvament i socorrisme i de l'embarcació del servei de recollida sòlids flotants. Per tant, el seu consum és inherent als propis serveis. Tots els vehicles i embarcacions utilitzats en els serveis i processos de les platges i del Passeig compleixen els controls tècnics.
<b>Consum d'energia elèctrica</b>	Directe	Normal	●	●	0	<b>6</b>  👎	Durant l'any 2008 s'ha consumit un total de 150.920 Kwh en l'enllumenat públic, això ha suposat un increment d'un 34% aproximadament. L'increment més elevat s'ha donat durant el mes de desembre a la platja de La Nova, degut a la il·luminació nadalenca de l'Av. de Rhode. No obstant, aquesta xifra és pràcticament igual a la xifra del mateix període de l'any 2006. L'encesa de l'enllumenat ve regulada per un rellotge astronòmic.
<b>Consum de matèries primeres</b>	Directe	Normal	●	●	2	<b>1,6</b>  👋	Cada servei que es desenvolupa a les platges i al Passeig, així com a les oficines, consumeix matèries molt diverses, però en cap cas no es consumeixen matèries tòxiques (excepte en el servei de vigilància, salvament i socorrisme <sup>2</sup> . Aquest any, s'han adquirit papereres per a la sorra fabricades amb plàstic reciclat i s'utilitza, a les oficines s'utilitza, paper reciclat

<sup>2</sup> En el consum de matèries primeres no es tenen en compte les utilitzades en el servei de vigilància, salvament i socorrisme degut que els productes utilitzats són productes sanitaris indispensables per al servei. En qualsevol cas, que no es tinguin en compte a l'hora d'avaluar aquest aspecte ambiental no significa que els productes utilitzats en aquest servei siguin tòxics.



 Ajuntament de Roses	<b>DECLARACIÓ AMBIENTAL</b>	<b>Any 2008</b> Revisió 6 Pàg.: 25 de 33
SGA A LA PLATJA DE ROSES		






Aspecte	Tipus	Situació	Factors de valoració			Significació	Comentari
			M	I	F		
<b>Generació de residus no especials</b>	Directe	Normal	●	●	1	<b>1,8</b>	<p>Els residus assimilables a municipals ordinaris generats en els diferents processos l'any 2008, com manteniment i neteja de platges i del Passeig Marítim i recollida de residus de les papereres, recollida de residus sòlids flotants, manteniment de sanitaris públics, jardineria del Passeig i les platges, oficines, etc., va ser de l'ordre d'unes 66 tones, nombre inferior a l'any 2007. Els envasos recollits en el servei de recollida de residus sòlids flotants, són dipositats en el punt verd (minideixalleria) del port esportiu i valoritzats amb la resta d'envasos recollits en el municipi. Els residus de poda i sega també són valoritzats a través de la deixalleria municipal. Aquest any s'ha fet una prova pilot consistent en la recollida selectiva d'envasos a la platja de Santa Margarida i el Salatar. No obstant, els resultats obtinguts no han estat satisfactoris degut a l'elevat contingut d'impropis.</p>
<b>Generació de residus especials</b>	Directe	Normal	●	●	0	<b>2</b>	<p>En els processos que es generen residus especials són: manteniment de la jardineria del Passeig i les platges, manteniment de sanitaris públics i del servei de salvament i socorrisme i en les oficines. Els residus especials generats són principalment envasos de desinfectants, residus sanitaris, envasos de productes fitosanitaris, residus especials d'oficines i làmpades. Tot i que hi ha hagut un increment considerable de les unitats de residus especials generats en l'àmbit del Passeig, aquests residus són inherents als serveis que els generen. A través del SGA es garanteix que aquests residus són gestionats correctament, a través de la deixalleria municipal, del Centre d'Atenció Primària o a través de gestors autoritzats.</p>
<b>Emissions atmosfèriques</b>	Directe	Normal	●	●	0	<b>1</b>	<p>El CO<sub>2</sub> emès a l'atmosfera derivat dels combustibles consumits en els diferents processos que es desenvolupen al Passeig Marítim i a les platges no és significatiu amb les més de 36.000 tones emeses pel conjunt del municipi. A més a més, no hi ha hagut cap focus d'emissió a les instal·lacions de les platges.</p>
<b>Producció de sorolls</b>	Directe	Normal	●	●	0	<b>1</b>	<p>Durant l'any 2008 no hi ha hagut incidències significatives pel que fa a l'emissió de sorolls deguda als diferents processos que es desenvolupen al Passeig i a les platges.</p>



Declaració Ambiental de l'Ajuntament de Roses d'acord amb el Reglament Europeu 761/2001

**Aquesta declaració és de caràcter públic i està a disposició de qualsevol persona o entitat**

 Ajuntament de Roses	<b>DECLARACIÓ AMBIENTAL</b>	<b>Any 2008</b> Revisió 6 Pàg.: 26 de 33
SGA A LA PLATJA DE ROSES		

Aspecte	Tipus	Situació	Factors de valoració			Significació	Comentari
			M	I	F		
<b>Efectes sobre la biodiversitat</b>	Directe	Normal	●	●	0	<b>1</b> 	Aquest any s'ha restituit una superfície total de 913,79 m <sup>2</sup> de superfície de jardineria. En aquesta restitució només s'han utilitzat espècies vegetals ben adaptades a les condicions climàtiques de Roses (estrès hídric, forts vents, ambient marí...)
<b>Abocaments d'aigües residuals</b>	Directe	Normal	●	●	0	<b>1</b> 	Les aigües consumides a les dutxes van ser abocades directament a la sorra sense càrrega contaminant (existeixen plaques a les platges amb pictogrames que prohibeixen l'ús de sabons). Degut a la seva naturalesa, l'abocament d'aquestes aigües no va suposar cap risc significatiu de contaminació de l'entorn. Les aigües residuals dels sanitaris públics i de les oficines estan connectades a la xarxa de sanejament, i són depurades a l'EDAR municipal.
<b>Comportament ambiental de contractistes</b>	Indirecte	Normal	●	●	0	<b>1</b> 	Hi ha sis empreses concessionàries de serveis: Rosersa, Rosesnet, Port de Roses, Creu Roja, Ecolmare i Sorea. L'última disposa d'un Sistema de Qualitat basat en la ISO 9.001. Ecolmare té implantat un Sistema de Gestió Integral de Medi Ambient i de Qualitat. Rosesnet té implantat un Sistema Integrat de Gestió (ISO 14.001, ISO 9.001 i prevenció de riscos laborals). Port de Roses també té implantat un Sistema de Gestió Ambiental basat en el reglament EMAS i la norma internacional ISO 14.001.
<b>Comportament ambiental de proveïdors</b>	Indirecte	Normal	●	●	0	<b>2</b> 	Durant l'any 2008 s'ha incrementat el nombre d'empreses proveïdores habituals (mínim d'un cop l'any i més de 600€ anuals) de l'Ajuntament de Roses fins a un nombre de 5. D'aquests cinc, dos disposen d'un Sistema Integrat de Gestió Ambiental i de Qualitat, i dos més d'un Sistema de Gestió de Qualitat.
<b>Generació de residus no especials</b>	Directe	Emergència	●	●	0	<b>1</b> 	Aquest any no s'ha donat cap situació d'emergència que hagi implicat la generació de residus no especial, la generació de residus especials, l'emissió de substàncies a l'atmosfera o l'abocament d'aigües residuals a les platges
<b>Generació de residus especials</b>							
<b>Emissions atmosfèriques</b>							
<b>Abocaments d'aigües contaminades</b>							



Declaració Ambiental de l'Ajuntament de Roses d'acord amb el Reglament Europeu 761/2001

**Aquesta declaració és de caràcter públic i està a disposició de qualsevol persona o entitat**

 Ajuntament de Roses	<b>DECLARACIÓ AMBIENTAL</b>	<b>Any 2008</b> Revisió 6 Pàg.: 27 de 33
SGA A LA PLATJA DE ROSES		

Tal i com estableix el Sistema de Gestió Ambiental associat als aspectes ambientals amb una significació alta s'ha establert un objectiu i una fita associada en el Programa de Medi Ambient 2009:

Aspectes ambientals Significatius	Objectiu associats	Fita associada
Consum d'energia elèctrica	Objectiu 5. Millorar la qualitat ambiental i paisatgística dels elements urbans de les platges i del Passeig Marítim	Fita 12. Elaborar un Pla de restitució de l'enllumenat públic del Passeig. Executar segons planificació establerta

#### 4.3. Impacte associat als aspectes ambientals

Aspecte ambiental	Impacte associat
Consum d'aigua	Esgotament de recursos naturals
Consum recursos no renovables	Disminució de la disponibilitat d'aquests recursos en el futur Emissions atmosfèriques, fruit de la seva producció i utilització, les quals estan relacionades directament amb el canvi climàtic
Generació de residus	Increment de despeses en el procés de valorització Increment consum energètic Ocupació d'espai en els abocadors Contaminació del sòl
Contaminació acústica, sorolls i vibracions	Disminució de la qualitat ambiental (que pot provocar efectes nocius a les persones)
Abocaments d'aigües residuals	Contaminació de la sorra i de les aigües marines (que poden provocar efectes nocius a les espècies animals i vegetal, afectant a la biodiversitat marina, i a les persones)
Comportament inadequat d'adjudicatari de serveis i de proveïdors	Increment de la generació de residus, a un augment del consum de recursos no renovables, producció de sorolls...

#### 4.4. Programa de Medi Ambient per l'any 2009

El Programa de Medi Ambient trasllada els objectius establerts en la política, en objectius i fites específiques per reduir i/o eliminar l'impacte ambiental produït pels aspectes ambientals significatius o d'altres que, tot i no ser significatius, s'ha considerat oportú de millorar.

El Programa determina per a cada objectiu i fita els recursos materials necessaris, les responsabilitats i la seva temporalització. A continuació es presenta el Programa de Medi Ambient per a l'any 2009.



Declaració Ambiental de l'Ajuntament de Roses d'acord amb el Reglament Europeu 761/2001

**Aquesta declaració és de caràcter públic i està a disposició de qualsevol persona o entitat**

 Ajuntament de Roses	<b>DECLARACIÓ AMBIENTAL</b>	<b>Any 2008</b> Revisió 6 Pàg.: 28 de 33
SGA A LA PLATJA DE ROSES		

OBJECTIU	FITA	RESPONSABLE	TERMINI	PRESSUPOST
Objectiu 1. Millorar la recollida de residus a les platges	Fita 1. Incrementar un 30% el nombre de punts de papereres col·locades a les platges	Responsable del SGA Gerent de Rosesnet	Juny 2009	10.000 €
Objectiu 2. Mantenir el consum d'aigua total a les platges	Fita 2. Utilitzar, per a la neteja del Passeig Marítim, com a mínim un 75% d'aigua provinent de tractament terciari de l'EDAR o de pou	Gerent de Rosesnet	Continu	Sense cost associat
	Fita 3. Utilitzar, per al reg de la jardineria, com a mínim un 50% d'aigua de pou	Responsable del SGA Gerent de Rosersa	Continu	Sense cost associat
	Fita 4. Substituir la gespa del Monument als Pescadors per una espècie de graminia ( <i>Paspalum</i> ) amb un consum inferior al 50% d'aigua que la gespa	Responsable del SGA Gerent de Rosersa	Juliol 2009	4.000 €
Objectiu 3. Millorar el coneixement de l'entorn i la sensibilitat ambiental dels usuaris de les platges	Fita 5. Fer 5 actuacions relacionades amb el coneixement de l'entorn i de sensibilització ambiental	Responsable del SGA Tècnica de platges	Setembre 2009	6.000 €
	Fita 6. Informar als usuaris de les platges sobre les característiques de les mateixes, mesures de seguretat i qualitat de les aigües de bany	Responsable del SGA Tècnica de platges	Juliol 2009	5.000 €
Objectiu 4. Ambientatitzar en les compres de platges	Fita 7. Assolir que un 50% dels elements urbans de fusta adquirits per les platges disposi del certificat FSC o, estiguin fabricats, en comptes de fusta, amb material reciclat.	Responsable del SGA Tècnica de platges	Juliol 2009	Sense cost associat



Declaració Ambiental de l'Ajuntament de Roses d'acord amb el Reglament Europeu 761/2001

**Aquesta declaració és de caràcter públic i està a disposició de qualsevol persona o entitat**

 Ajuntament de Roses	<b>DECLARACIÓ AMBIENTAL</b>	<b>Any 2008</b> Revisió 6 Pàg.: 29 de 33
SGA A LA PLATJA DE ROSES		

OBJECTIU	FITA	RESPONSABLE	TERMINI	PRESSUPOST
Objectiu 5. Millorar la qualitat ambiental i paisatgística dels elements urbans de les platges i del Passeig Marítim	Fita 8. Elaborar un pla de reposició de les passarel·les de les platges. Executar segons planificació establerta	Responsable del SGA Tècnica de platges	Juny 2009	30.000 €
	Fita 9. Elaborar un pla de restitució de pilones i jardineres del Passeig Marítim. Executar segons planificació establerta	Responsable del SGA Tècnica de platges Tècnic d'obres públiques	Juliol 2009	20.000 €
	Fita 10. Elaborar un pla de reposició i manteniment de les fustes del Passeig Marítim. Executar segons planificació establerta	Responsable del SGA Tècnica de platges Tècnic d'obres públiques	Juliol 2009	30.000 €
	Fita 11. Replantar arbres o pavimentar els escocells buits del Passeig Marítim	Responsable del SGA Tècnica de platges Gerent de Rosersa	Juny 2009	3.000 €
	Fita 12. Elaborar un Pla de restitució de l'enllumenat públic del Passeig. Executar segons planificació establerta	Responsable del SGA Tècnic d'obres públiques	Setembre 2009	30.000 €
Objectiu 6. Millorar la qualitat dels serveis a les platges	Fita 13. Incrementar el Servei de Vigilància, Salvament i Socorrisme a la platja de l'Almadrava amb una segona torre	Responsable del SGA Tècnica de platges Responsable SVSS	Maig 2009	7.000 €
	Fita 14. Incorporar en el Pla d'Usos de Temporada criteris ambientals i d'integració paisatgística	Responsable del SGA Tècnica de platges	Febrer 2009	Sense cost associat
Objectiu 7. Ambientitzar les oficines municipals	Fita 15. Realitzar la recollida selectiva en les dependències municipals les oficines de l'Ajuntament.	Responsable del SGA Tècnica de platges	Març 2009	3.000 €
Objectiu 8. Ampliar l'àmbit del Sistema de Gestió Ambiental a les cales naturals	Fita 16. Elaborar l'avaluació ambiental de les cales naturals del municipi de Roses (cales incloses en el Parc Natural del Cap de Creus)	Responsable del SGA Tècnica de platges	Setembre 2009	Sense cost associat
	Fita 17. Incorporar la gestió de les cales naturals en el Sistema de Gestió Ambiental	Responsable del SGA Tècnica de platges	Setembre 2010	Sense cost associat



Declaració Ambiental de l'Ajuntament de Roses d'acord amb el Reglament Europeu 761/2001

**Aquesta declaració és de caràcter públic i està a disposició de qualsevol persona o entitat**

 Ajuntament de Roses	<b>DECLARACIÓ AMBIENTAL</b>	<b>Any 2008</b> Revisió 6 Pàg.: 30 de 33
SGA A LA PLATJA DE ROSES		

#### 4.5. Acompliment del Programa de Medi Ambient per l'any 2008

El Programa de Medi Ambient ha estat eficaç en la majoria dels casos, especialment quan les actuacions depenen directament de l'Ajuntament i de les empreses de serveis.

A continuació es mostren els objectius i fites consensuades en els Programes de Medi Ambient 2008 i el seu grau de compliment.

PROGRAMA MEDI AMBIENT 2008			COMPLIMENT		
Objectiu	Fita	Responsable	Objectiu	Fita	Comentari
Objectiu 1. Millorar la recollida de residus de les platges	Fita 1. Incrementar un 30 % el nombre total de papereres col·locades a les platges durant la temporada de bany 2008.	Responsable del SGA Gerent de Rosesnet	SI	SI Parcialment	Enguany s'han distribuït un total de 76 punts de recollida de residus a la sorra, que representen un punt més que l'any 2007. En 27 d'aquests 76 punts s'ha fet la recollida selectiva d'envasos, això significa que hi havia 2 papereres en cada un dels punts. Si es comptabilitzen totes les papereres col·locades a les platges sumen un total de 103 papereres. Això suposa un increment del 37% del nombre de papereres col·locades a les platges respecte l'any 2007.
Objectiu 2. Millorar el control ambiental dels serveis del SGA.	Fita 2. Control de les connexions dels concessionaris de temporada a la xarxa d'aigua potable, d'electricitat i clavegueram.	Cap de l'Àrea d'Enginyeria, Servei i Medi Ambient Responsable del SGA	NO	NO	Aquesta fita no s'ha pogut assolir degut a la reorganització interna dels recursos humans, que ha patit durant la temporada de platges, la Unitat tècnica de Medi Ambient i Platges
Objectiu 3. Reduir un 10 % el consum d'aigua a les platges.	Fita 3. Canviar el 30% de les dutxes de les platges per rentapeus.	Responsable del SGA Gerent de Rosersa	SI	SI	Enguany s'han substituït totes les dutxes per rentapeus, instal·lant-se un total de 28 rentapeus. Aquesta actuació, juntament amb la utilització d'aigua tractada provinent de l'Estació Depuradora d'Aigües residuals de Roses o de pou, ha suposat reduir un 42% el consum total d'aigua a les platges



Declaració Ambiental de l'Ajuntament de Roses d'acord amb el Reglament Europeu 761/2001

**Aquesta declaració és de caràcter públic i està a disposició de qualsevol persona o entitat**

 Ajuntament de Roses	<b>DECLARACIÓ AMBIENTAL</b>	<b>Any 2008</b> Revisió 6 Pàg.: 31 de 33
<b>SGA A LA PLATJA DE ROSES</b>		

PROGRAMA MEDI AMBIENT 2008			COMPLIMENT		
Objectiu	Fita	Responsable	Objectiu	Fita	Comentari
Objectiu 4. Millorar el manteniment preventiu d'alguns elements de les platges i el Passeig Marítim	Fita 4. Realitzar una actuació a la dutxa situada davant del monument dels Pescadors, a la platja La Nova, per evitar l'acumulació d'aigua en la seva base.	Responsable del SGA	SI	----	El fet de substituir les dutxes pels rentapeus i reubicar-los en els principals accessos de les platges, ha fet que no fos necessari efectuar cap actuació per evitar l'acumulació d'aigua a la base d'aquesta dutxa.
	Fita 5. Elaborar i executar si és possible, part del Pla de reposició de les fustes de les platges i Passeig Marítim.	Responsable del SGA Enginyer tècnic d'obres públiques		SI	Aquest any s'han restituit algunes fustes malmeses (bancs del Monument als Pescadors i algunes travesses del pont sobre la Riera de la Trencada) i altres s'han sanejat i tractat (bancs de la platja de La Nova)
	Fita 6. Arranjar o canviar les papereres malmeses del Passeig Marítim	Responsable del SGA Gerent de Rosesnet		SI	Enguany s'han restituit totes les papereres del Passeig Marítim. Les noves papereres tenen una major capacitat i disposen reductors de boca per evitar la diposició de residus de gran volum que han de dipositar-se als contenidors.
Objectiu 5. Informar i sensibilitzar als usuaris de les platges	Fita 7. Adquirir mòduls per fer tallers ambientals a les platges.	Responsable del SGA	SI	SI	Aquest any s'ha llogat un mòdul, el qual s'ha situat a la platja de La Nova, que s'ha habilitat com a Club Infantil. En un gran nombre dels tallers que s'han fet en el Club Infantil s'han utilitzat materials com taps de suro, paper de diari i revistes, cartró de rotllos de paper de cuina, ampolles de plàstic, caixes de cartró..., per tal de fomentar valors de sostenibilitat ambiental en els infants
	Fita 8. Elaborar material d'informació, educació ambiental pels usuaris i campanyes de sensibilització en temes de recollida selectiva a les platges.	Responsable del SGA		SI Parcialment	Enguany s'han reeditat els quadríptics informatius i punts de llibre, amb informació sobre el Sistema de Gestió Ambiental i sobre normes de comportament bàsiques a les platges. També s'han fet diversos anuncis en mitjans de comunicació escrita d'àmbit local i comarcal. Pel que fa a la sensibilització de recollida selectiva a les platges, s'ha efectuat una prova pilot de recollida d'envasos a les platges de Santa Margarida i del Salatar, però el resultat obtingut no ha estat satisfactori, ja que la fracció d'envasos contenia un gran nombre de residus impropis i no s'ha pogut valoritzar. Les papereres de recollida selectiva disposaven d'un pictograma identificatiu del residu a dipositar en el del color corresponent. Però no s'ha realitzat cap campanya específica per a la recollida selectiva de residus a la platja



Declaració Ambiental de l'Ajuntament de Roses d'acord amb el Reglament Europeu 761/2001  
**Aquesta declaració és de caràcter públic i està a disposició de qualsevol persona o entitat**

 Ajuntament de Roses	<b>DECLARACIÓ AMBIENTAL</b>	<b>Any 2008</b> Revisió 6 Pàg.: 32 de 33
<b>SGA A LA PLATJA DE ROSES</b>		

PROGRAMA MEDI AMBIENT 2008			COMPLIMENT		
Objectiu	Fita	Responsable	Objectiu	Fita	Comentari
Objectiu 6. Formació als agents implicats en un pla d'actuació per a fer front a les emergències.	Fita 9. Realitzar un simulacre dels Plans d'emergència.	Responsable del SGA	SI	SI	El dia 21 d'agost es va fer un simulacre a la platja dels Palangrers, durant el qual es va activar el pla d'actuació per a fer front a l'arribada d'aigües residuals a la sorra i, posteriorment, a l'aigua. La resposta de les empreses de serveis implicades ha estat molt bona.
Objectiu 7. Ampliar l'àmbit d'actuació del Servei de Vigilància, Salvament i Socorrisme a les platges.	Fita 10. Incorporar un Mòdul d'assistència del SVSS amb un socorrista a la platja de Palangrers.	Responsable del SGA Gerent SVSS	SI	SI	Durant la temporada de bany 2008 s'ha ampliat el SVSS a la platja dels Palangrers amb un socorrista i una torre. Aquesta fita es pot considerar assolida encara que no s'ha incorporat un mòdul, però sí s'ha ampliat el servei amb un socorrista.
Objectiu 8. Millorar la gestió, funcionalitat i imatge dels Mòduls que s'instal·len a les platges a la temporada d'estiu.	Fita 11. Adquirir per part de l'Ajuntament 3 mòduls de WC i dos mòduls de SVSS	Responsable SGA	NO	NO	Aquesta fita no s'ha assolit per dos motius. El primer d'elles es deu a l'elevat cost dels mòduls. El segon, és que es considera convenient primer establir criteris estètics i d'integració paisatgística per a tots els mòduls instal·lats a les platges de manera conjunta, independentment del servei al qual estigui associat.



Declaració Ambiental de l'Ajuntament de Roses d'acord amb el Reglament Europeu 761/2001

**Aquesta declaració és de caràcter públic i està a disposició de qualsevol persona o entitat**

 Ajuntament de Roses	<b>DECLARACIÓ AMBIENTAL</b>	<b>Any 2007</b> Revisió 6 Pàg.: 33 de 33
SGA A LA PLATJA DE ROSES		

## 5. ACTUALITZACIÓ DE LA DECLARACIÓ

Anualment, l'Ajuntament de Roses actualitzarà els continguts de la declaració ambiental que haurà de ser validada.

<b>Elabora</b> Responsable del SGA    Jordi Cabot i Duxans Tècnic de Medi Ambient i Platges	<b>Supervisat</b> Membre del CGA    Francisco Martínez Pérez Regidor de Serveis Territorials	<b>Aprova</b> Direcció del Sistema    Magda Casamitjana i Aguilà Alcaldesa-presidenta
--	---	--

*Declaració verificada per TÜV Internacional, verificador ambiental acreditat (EMAS) per l'ENAC amb número ES-V-0010.*

