

ROSES

Avinguda de Rhode, tancada pel carnaval

Amb motiu de les cercaviles que tindran lloc a Roses durant el carnaval, l'avinguda de Rhode i tots els seus accessos es tancaran els dies i les hores següents: divendres 17 de febrer, des de les 17.00 h; dissabte 18, des de les 13.00 h; diumenge 19, des de les 8.00 h, i dilluns 20, des de les 10.00 h. Els carrers afectats pel tancament i aquells en què es prohibirà l'estacionament seran prèviament senyalitzats. ■ REDACCIÓ

CASTELLÓ D'EMPÚRIES

Els alumnes elaboraran un conte conjunt

Uns 125 alumnes de dos centres d'educació primària de Castelló d'Empúries participaran en el projecte *Contes per relleus*. La iniciativa consisteix en l'elaboració d'un conte conjunt entre les escoles Ruiz Amado i Joana d'Empúries. Es durà a terme en un entorn virtual amb un document compartit. L'inici de la narració anirà a càrrec de l'escriptora Mariona Masferrer i a les classes es continuarà fins a acabar-lo. ■ REDACCIÓ

LLADÓ

Declaren bé cultural el local de l'antic sindicat

El ple de Consell Comarcal de l'Alt Empordà ha declarat Bé Cultural d'Interès Local (BECIL) l'edifici de l'antic sindicat de Lladó, ocupat posteriorment pel restaurant Can Kiko. L'acord permetrà que l'immoble sigui inscrit en el Catàleg del Patrimoni Cultural de Catalunya. L'edifici, construït als inicis del segle XX, forma un conjunt singular per al municipi per la seva peculiar història sindical i per la tipologia de l'immoble. ■ REDACCIÓ

FIGUERES

Admeten la candidatura de Vila Florida

Figueres ha estat admesa com a candidata a Vila Florida. Aquesta iniciativa de *Viles florides* és feta segons el model francès de la *Ville fleurie*, que atorga als pobles i ciutats adscrits la categoria d'una, dues o tres flors, segons la categoria considerada. La distinció de la Confederació d'Horticultura Ornamental de Catalunya premia les accions de zones verdes i jardins. ■ REDACCIÓ

EQUIPAMENTS

Inversió de 8 milions al túnel de vent d'Empuriabrava

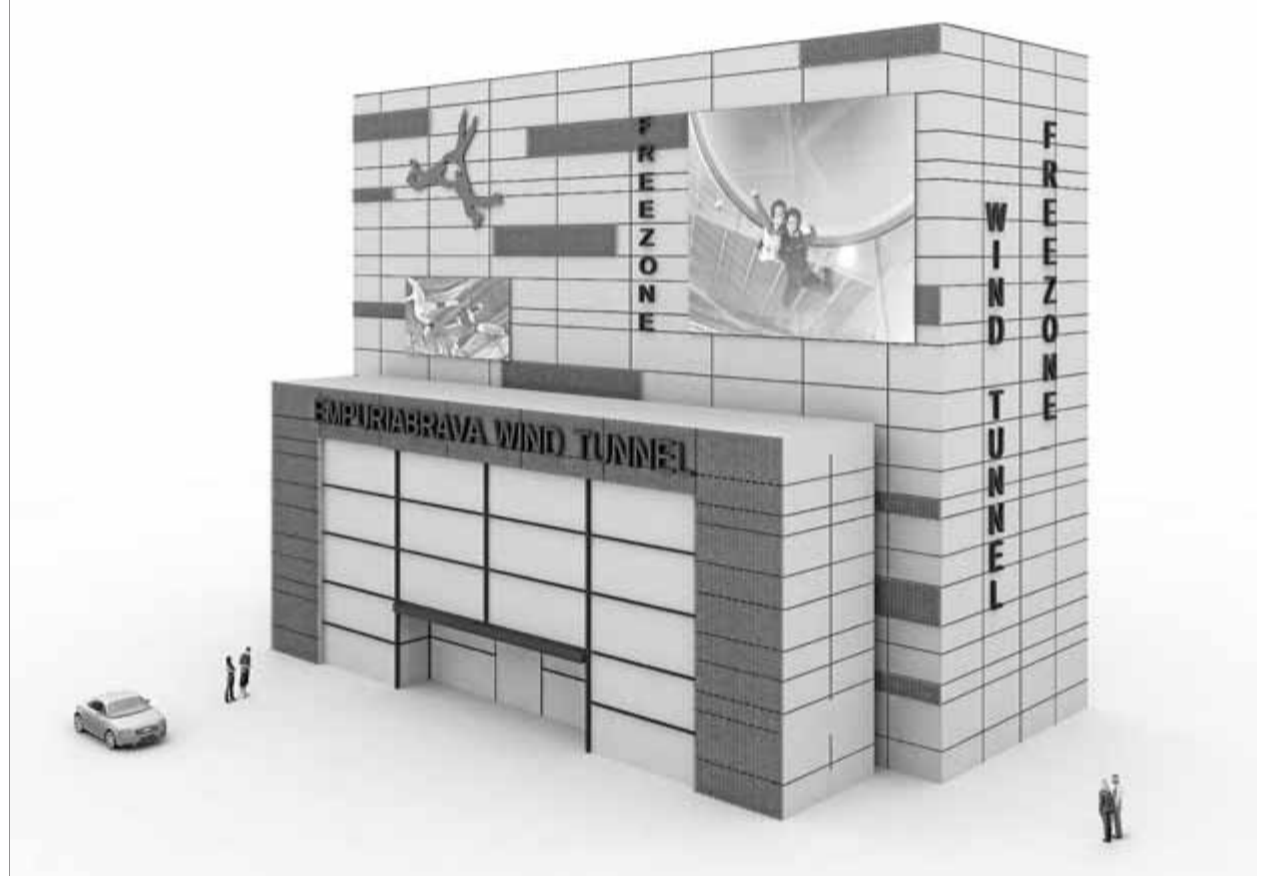
- Serà la segona instal·lació més gran del món d'aquest tipus i es confia que s'obrirà al setembre
- Es preveu rebre-hi 35.000 persones cada any, més enllà dels practicants del paracaigudisme

Esteve Carrera
CASTELLÓ D'EMPÚRIES

L'edifici del túnel del vent d'Empuriabrava, actualment en construcció, tindrà uns 23 metres d'alçada (l'equivalent a un edifici de 7 plantes) i els promotors del projecte estan ultimant ara l'aspecte exterior de l'edifici. Una imatge virtual –no definitiva– del projecte deixa constància de les dimensions del conjunt. “Serà un edifici alt, que es veurà de lluny i que passarà a ser un nou referent del paisatge d'Empuriabrava; per això no volem que es limiti a una senzilla paret grisa de formigó i estem mirant amb quins colors serà decorada”, explica Joan Baldrich, consultor i director del projecte.

Part de la façana serà ocupada amb una pantalla gegant, de tipus LED, en què es projectaran imatges de persones evolucionant en la sala de simulació de vols de paracaigudisme. El conjunt inclourà una recepció, una sala de formació teòrica, uns vestuaris, la sala d'operacions (des d'on es regularà la velocitat de l'aire) i un bar restaurant amb visió directa a la sala de vol en la qual podran evolucionar-hi fins a set persones alhora.

Les obres del projecte –que té un pressupost de 8 milions d'euros– van co-



Simulació –no definitiva– de l'aspecte que tindrà el túnel de vent d'Empuriabrava ■ EL PUNT AVUI

mençar l'agost passat i Joan Baldrich confia que es podrà obrir al públic al setembre, amb la creació d'una vintena de llocs de treball i unes previsions de rebre unes 35.000 persones l'any.

El túnel del vent estarà estratègicament situat al costat del centre de paracaigudisme, però els promotors de l'equipament aposten per atraure un públic molt més ampli: “És

La frase

“És una nova oferta d'oci única, que va més enllà dels practicants habituals del paracaigudisme”

Joan Baldrich
DIRECTOR DEL PROJECTE

un complement indispensable, d'entrenament, per un centre de paracaigudis-

La xifra

23

metres d'alçada tindrà l'edifici del túnel del vent d'Empuriabrava, al costat del centre de paracaigudisme.

me com el d'Empuriabrava, que és consolidat i valorat com un dels primers

llocs del món per la pràctica d'aquesta activitat. Però el túnel és també una nova oferta d'activitat per a tothom, molt més enllà dels practicants habituals del paracaigudisme. Serà un equipament lúdic i d'oci únic, que ha d'atraure un públic d'arreu d'Europa i que creiem que serà un element dinamitzador important per a Empuriabrava”, manifesta Joan Baldrich. ■

MÉS CARACTERÍSTIQUES DEL TÚNEL DE VENT

Un assecador de cabells gegant i aire a 280 km/h

De manera senzilla, la tecnologia que permet recrear les condicions d'un salt amb paracaigudes es podria comparar amb un assecador de cabells gegant: en la part subterrània de l'edifici –de 8 metres de profunditat– unes turbines generen i propulsen aire fins a 280 km per hora.

La sessió de simulació de salt, per uns 50 euros

Una sessió al túnel de vent costarà uns 50 euros per uns 2 minuts de durada; en comparació, un salt en tàndem de paracaigudisme costa uns 200 euros. Els horaris d'obertura previstos seran de les 9.00 h a les 21.00 h, set dies a la setmana, i a l'estiu, fins a les 3.00 h del matí.

La segona sala de vol més gran del món

La sala de vol del túnel tindrà 4,35 m de diàmetre i podran evolucionar-hi fins a set persones alhora. Segons el director del projecte, serà la segona sala més gran del món d'aquest tipus. L'altra, de les mateixes dimensions, és a Praga i ha servit de model per al túnel d'Empuriabrava.



El túnel de vent de Praga ha servit de model ■

Tecnologia txeca, inversió russa i gestió catalana

Joan Baldrich, consultor i director del projecte, explica que la tecnologia del túnel en construcció a Empuriabrava és txeca, en base a una instal·lació existent que hi ha a Praga; el finançament és rus (per la nacionalitat dels inversors) i la construcció i la gestió són catalanes.

Els números del 2012

Cànon de l'aigua

Pròrroga als consistoris i augment en el tram més alt

El cànon de l'aigua ha estat un dels punts més complexos en la negociació. Els d'Àlicia Sánchez-Camacho van collar l'executiu perquè rebaixés les seves previsions i, finalment, hi ha hagut diverses modificacions. S'ha pactat una pròrroga per als ajuntaments que havien de pagar per la prestació d'aigua potable distribuïda en fonts públiques. No entrarà en vigor fins d'aquí a sis mesos –segons les estimacions del PP suposarà reduir la recaptació prevista en 1,2 milions–. També s'ha acordat una reducció del gravamen sobre les empreses subministradores: es disminueix del 0,1% al 0,07% la taxa sobre la captació d'aigua, i d'un 0,25% al 0,2% el gravamen sobre el diferencial de l'aigua que es capta. Les associacions subministradores creuen que les iniciatives són inconstitucionals. El govern va defensar-les i també va matisar que les rebaixes pactades es “compensen” amb l'alça de fins al 12% en les factures amb el consum més elevat. També està previst un increment del 2,5% sobre el consum bàsic.

Taxa turística

No pagaran més de dues persones per habitació

Tot i que l'acord feia dies que semblava fet, els detalls de la taxa turística no es van acabar de pactar fins ahir al matí, quan també se'n va informar el sector, amb qui s'ha estat en contacte aquests dies.

En concret, a última hora es va acordar limitar la taxa a dues persones per unitat d'allotjament (per exemple, per habitació), en una mesura que quedarà fixada en el desplegament reglamentari “atent criteris de protecció de la unitat familiar”. També s'eleva de 12 a 16 anys l'edat mínima en què es comença a pagar, amb la qual cosa s'aconsegueix que les estades i activitats dels joves als albergs tampoc hagin de tributar. Tal com s'havia avançat la setmana passada, la taxa queda en 2,5 euros per als hotels de 5 estrelles, 1,5 per als de 4 i 0,5 per als de menys, si bé a Barcelona ciutat puja més, a 2,5, 1,25 i 0,75, respectivament. El govern es quedarà un 70% de la recaptació per reinvertir en turisme, i els municipis el 30% restant, i el 50% del sobrepreu en el cas de Barcelona. El tribut s'aplicarà des del 1 de novembre.

El govern acusa ICV, SI i Cs de fer perdre 50 milions amb el recurs contra les noves taxes

El recurs al Consell de Garanties pot fer endarrerir la llei d'acompanyament al pressupost fins a un mes ■ Camats respon que CiU ja va fer retardar els comptes

Sergi Picazo
BARCELONA

ICV-EUiA, Solidaritat i Ciutadans frenaran un màxim d'un mes l'aprovació de les noves taxes, les retallades a la funció pública i el pagament de l'euro per recepta. La llei d'acompanyament del pressupost, que estava previst que s'aprovés demà, haurà de passar pel sedàs del Consell de Garanties Estatutàries per veure si vulnera l'Estatut. El govern va expressar el seu malestar i va acusar els grups de l'oposició de fer perdre a la Generalitat uns 50 milions d'euros –tot i que el primer càlcul era de 30– per la seva petició al Consell. L'acord amb el PP per retardar la taxa turística també havia fet baixar la recaptació.

El govern va arribar a acusar ICV-EUiA, SI i Ciutadans de “filibusterisme parlamentari” malgrat reconèixer que “tenen el dret legal” a fer el recurs. El càlcul de 50 milions provindria bàsicament d'algunes de les taxes i retallades en persones que eren d'aplicació immediata. “Tirem per la borda milions d'euros només per un interès partidista”, va opinar el



Alfons López Tena, Albert Rivera i Dolors Camats entrant la petició al registre ■ ACN

Taxes “antiestatutàries”?

■ La modificació de la renda mínima d'inserció. Segons ICV, vulnera el dret a accedir en igualtat als serveis públics, de l'Estatut.

■ La llei del dret a l'habitatge (els ajuts al lloguer). Per vulneració del dret a l'habitatge recollit a l'Estatut.

■ Les taxes en l'àmbit de l'administració de justícia. Segons ICV, és “una barrera d'accés al dret a la tutela efectiva de la justícia”.

■ La taxa d'un euro sobre les receptes mèdiques. Per ICV, seria “doble imposició sobre els medicaments”.

portaveu del govern, Francesc Homs. La maniobra ecosocialista és, segons ell, “l'entorpirament per l'entorpirament” quan “tothom ja

sap quin és el desenllaç”.

El Consell de Garanties té un màxim d'un mes per emetre el dictamen, però també pot resoldre abans,

i, aleshores, el retard seria menor. A més, l'argument d'Iniciativa és que si el govern tenia pressa podria haver aprovat els comptes quan tocava per llei: fa dos mesos. La portaveu d'ICV-EUiA, Dolors Camats, va explicar que presenten recurs perquè hi veuen “la vulneració de drets fonamentals” en accés a salut, educació o a la justícia. “Si el govern vol recaptar tants diners al mes, que no els vagi a buscar a les persones malaltes, ni amb taxes abusives i d'accés a la justícia, sinó a bancs, nuclears o grans fortunes.” ■

Recupera la teva salut sexual

Consultes a:
BARCELONA - TARRAGONA - GIRONA



Problemes d'erecció - Ejaculació precoç - Trastorns sexuals masculins

CLÍNICA MASCULINA EUROPEA
Metges especialistes en disfuncions sexuals

902 21 75 75 / www.clinica-masculina.com

L'euro sanitari

Els malalts crònics sense recursos no el pagaran

En una altra disposició, inclosa a última hora, quedaran exempts de pagar l'euro que es carregarà a cada recepta els col·lectius en què “per la seva particular situació econòmica” ho recomanin els tècnics de Benestar i Família. A grans trets, seran els malalts crònics sense recursos, que s'afegiran als que reben una pensió no contributiva i als beneficiaris de la renda mínima d'inserció. A més, es fixa un topall de 61 receptes anuals, ja que a partir de la número 62 ja no es pagarà. L'euro es carregarà a partir dels tres mesos de l'aprovació de la llei, i en quedaran exempts els productes que costin menys d'1,67 euros, IVA inclòs.

Educació i sanitat

Compromís per fer i planificar equipaments

Es preveu la construcció de dotze centres educatius i sis equipaments sanitaris, que, si l'economia ho permet, entrarien en funcionament el 2012. Es tracta del CEIP Mediterrània, l'IES Fabra i Coats, i el Fluvià, de Barcelona; el CEIP Agnès, de Sitges; l'Escola El Montcau Ordal, de Subirats; l'institut escola Lola Anglada i el Bufalà, de Badalona; l'escola Marta Mata, a Barberà del Vallès, i la del mateix nom de Mataró; el CEIP Montserrat Vayreda, de Roses; el quart IES a Castelldefels, i una escola d'Abbrera. També els CAP de la Bordeta, a Barcelona; el badaloní de Llefà, i el de Vilafranca del Penedès, a més del CUAP Nord Horta.