



PROTOCOL DE PREVENCIÓ, DETECCIÓ I INTERVENCIÓ EN SITUACIONS D'ABSENTISME ESCOLAR EN EL MUNICIPI DE ROSES

31 de Juliol de 2007





PLA EDUCATIU D'ENTORN DE ROSES

ERÍBIRV

Equip de recerca sobre infància, adolescència, els drets dels infants i la seva qualitat de vida

Coordinadora: Sara Malo

Equip investigador:

Mònica González

Ferran Casas

Dolors Navarro

Cristina Figuer

Carme Montserrat

Josep Ramon Juárez



INSTITUT DE RECERCA SOBRE QUALITAT DE VIDA UNIVERSITAT
DE GIRONA



Generalitat
de Catalunya



Ajuntament de Roses



Carreí Tarragona, 83
17480 Roses
Tel. 972 252 400
Fax 972 150 225
plaeducatiuents@roses.cat
www.roses.cat

Índex

	Pàg.
Presentació.....	1
I. Introducció.....	3
II. Marc Normatiu.....	5
III. Objectius generals i específics.....	10
IV. Aproximació a la problemàtica de l'absentisme escolar.....	11
Definició.....	11
Denominacions de l'absentisme escolar.....	12
Factors relacionats amb l'absentisme escolar.....	13
V. Pla d'actuació.....	15
Prevenició de les conductes absentistes.....	15
Fases d'actuació en situacions d'absentisme escolar: detecció, registre i intervenció.....	17
Fase 1.a. Detecció i registre des dels centres educatius.....	19
Fase 1.b. Detecció i registre des de fora dels centres educatius.....	22
Fase 2.a. Intervenció des dels centres educatius de primària.....	25
Fase 2.b. Intervenció des dels centres educatius de secundària.....	27
Fase 2.c. Intervenció des de fora dels centres educatius.....	30
VI. Seguiment i avaluació.....	32
VII. Difusió del protocol.....	34
VIII. Bibliografia.....	35
IX. Annexes.....	36
Annex 1: Informe de derivació de la informació des del centre educatiu cap a l'EBASP.....	37
Annex 2: Full de comunicació dels cossos de seguretat a l'EBASP i als centres educatius	39



PRESENTACIÓ

A la conferència General de la UNESCO celebrada l'any 1971, en l'informe *Aprendre a Ser* sobre l'Educació al Món s'apuntava que *l'Educació del futur no ha de ser exclusiva de sectors socials privilegiats, ni limitar-se a determinats grups d'edat, ni confiada a institucions pedagògiques tradicionals, ni ser impartida de forma segmentada: si volem que els homes governin en comú el seu destí, és precís organitzar la formació permanent i global amb la transformació de tota la societat en una ciutat educativa que permeti extreure de cada individu el seu potencial creador.*

Ciutat educativa que invertirà en Educació, entesa en el sentit més ampli de la paraula. Educació com a procés de transformació social, que ens ajudarà com a persones a desenvolupar les nostres potencialitats no només en el sentit estrictament individual sinó també des d'una vessant comunitària i social. Entendrem l'Educació com el procés per igualar oportunitats i evitar l'exclusió, en una societat com l'actual, cada vegada més múltiple, complexa, exigent i plural.

Freire apuntava que *l' Educació és un procés per arribar a ser críticament conscient de la pròpia realitat de manera que introdueixi a una acció eficaç sobre aquesta.*

I és en aquest context on han nascut els Plans Educatius d'Entorn (PEE), com a *resposta integral i comunitària a les necessitats educatives dels nostres infants i joves, per contribuir a la formació global de nous ciutadans i ciutadanes del S. XXI, tot coordinant i dinamitzant l'acció educativa més enllà de l'àmbit escolar.*

I no és casualitat que hagi estat en el context del PEE de Roses 06/07 des d'on els agents educatius del nostre municipi han projectat, entre moltes altres actuacions, la necessitat de consolidar accions que contribueixin a vetllar pel correcte procés d'escolarització dels nens i joves del nostre poble. Procés d'escolarització que integrat en una determinada dinàmica familiar, així com també social i comunitària, contribuirà a crear un continuïtat educatiu en la vida dels infants i joves.



D'aquí neix el present protocol, fruit d'un treball de consens entre tots els actors educadors de Roses, que pretén ser més que una eina de suport a l'escola, atès entén que tot infant i jove esdevé no tan sols alumne sinó part activa d'un determinat context familiar i també social. Aquest protocol, contextualitzat en un poble educador, ha d'esdevenir una garantia per al compliment d'un dels Drets més bàsics dels infants: El Dret a l'escolarització.

És la nostra obligació cercar estratègies i recursos específics per garantir l'escolarització de tots els alumnes. No podem renunciar als drets de la plena escolarització dels quals han de gaudir tots els infants joves del nostre poble. Escolarització que ha de quedar integrada en un context social i comunitari divers, que ha de poder respondre a la diversitat i contribuir, des de l'Educació, al correcte procés de socialització d'infants i joves

Vull encoratjar a tots els/les professionals que han fet possible aquest protocol, per seguir en la línia d'avançar cap una ciutat realment educadora.

I finalment no vull deixar d'agrair a les persones que m'han precedit i participat amb l'inici d'aquest pla pel seu esforç i la seva dedicació a la gent de Roses.

Antoni Rodríguez López

Regidor d'Educació, Relacions Ciutadanes i Participació.



I. INTRODUCCIÓ

L'absentisme escolar és un fenomen complex en el què conflueixen múltiples factors de diferents tipus (educatius, socials, etc.) i que respon a realitats també molt diverses. L'absentisme escolar no és, doncs, ni una problemàtica homogènia ni un fenomen per al què existeixen solucions fàcils, ràpides ni estandaritzades.

Més aviat el contrari: el seu abordatge requereix partir d'una visió global que només és possible assolir amb la participació conjunta de totes aquelles instàncies que, amb les competències que tenen assignades en relació a la problemàtica de l'absentisme escolar, estant actuant en un mateix territori. Al mateix temps, necessita també de l'actuació coordinada dels professionals que treballen des d'aquestes instàncies a fi de garantir que les intervencions no se superposin entre elles i que siguin percebudes com a coherents, tant des del punt de vista dels professionals com de les persones que en pateixen les conseqüències de forma més directa (les famílies i els alumnes).

L'absentisme escolar constitueix un indicador de situacions que poden esdevenir de risc per al benestar i la qualitat de vida d'un nombre important de nois i noies del municipi de Roses i, de retruc, per a la societat gironina en general. Intervenir de forma preventiva abans que les situacions d'absentisme escolar es cronifiquin o es tornin més greus esdevé una responsabilitat col·lectiva que necessita de la coordinació i el treball conjunt de tots els agents socials que puguin estar-hi implicats.

Les consideracions prèvies justifiquen l'interès de crear un protocol a nivell del municipi de Roses en el què intervinguin el màxim d'instàncies implicades en aquest fenomen i que, per tant, sigui un marc de referència compartit per part dels professionals i de les famílies que els permeti entendre el fenomen de la mateixa manera i fer intervencions coordinades i amb visió de globalitat.



La majoria de la informació que es recull en aquest protocol s'ha extret de l'*informe final de l'estudi sobre les necessitats i els recursos existents en relació a la millora del control de l'absentisme escolar i l'increment de la seguretat entorn dels centres escolars a les comarques gironines* (González *et al.*, 2006) i de les seves dues separates (González *et al.*, 2006) encarregat per la Delegació Territorial de la Generalitat de Catalunya a Girona a l'equip de recerca ERIDIQV (IROV-UdG).

La finalitat essencial d'aquest protocol no és una altra que la de garantir *el dret a l'educació dels nens i nenes i nois i noies* residents a Roses, tot vetllant per l'assistència regular a l'escola dels alumnes matriculats als centres educatius. Amb aquest objectiu, les accions adreçades als alumnes d'educació infantil i primària es plantegen de forma diferent a les adreçades als alumnes de secundària, atès que els factors relacionats amb l'absentisme escolar d'ambdós col·lectius poden ser diferents. Així, en el cas dels nens i nenes d'educació infantil i primària, els factors relacionats amb les conductes absentistes es troben més vinculats amb el nucli familiar, mentre que les absències realitzades pels adolescents tenen a veure més amb característiques pròpies dels nois i noies (decisió pròpia de no assistir a classe, desmotivació pels estudis, etc.).

II. MARC NORMATIU

L'absentisme resulta un incompliment "de fet" o una manca d'exercici d'un dret reconegut a la Convenció de Nacions Unides sobre els Drets de l'Infant (article 28), que va lligat a l'obligatorietat de l'ensenyament. Aquesta obligatorietat, que fa referència als nois i noies amb edats compreses entre els 6 i els 16 anys, està recollida en diferents textos a l'ordenament jurídic estatal i autonòmic.

Per citar alguns exemples i pel què fa a l'àmbit nacional, la Constitució Espanyola estableix el dret universal a l'educació (article 27) així com la seva obligatorietat i gratuïtat. Lligat a això, el Codi Civil (article 154) explicita quines són les obligacions dels progenitors en relació als seus fills, tot incloent l'educació com a dret bàsic.

En la Llei Orgànica 10/2002, de Qualitat de l'Educació, de 23 de desembre, s'exposa també les obligacions dels progenitors respecte de l'educació dels seus fills/es però també les dels fills/es en tant que alumnes. Així mateix, estableix les responsabilitats de les administracions públiques a l'hora de garantir el principi d'obligatorietat de l'ensenyament.

En l'àmbit de l'ordenament jurídic català, destaquem la Llei 8/1995, de 27 de juliol, de modificació de la Llei 37/1991, de 30 de desembre, d'atenció i de protecció dels infants i dels adolescents, que conté el marc per possibilitar l'actuació de l'Administració pública per tal de garantir el respecte de drets dels infants, i concretament respecte a l'educació. I també la Llei orgànica d'educació 2/2006, de 3 de maig, que introdueix modificacions en la Llei orgànica 8/1985, de 3 de juliol, reguladora del dret a l'educació, pel seu èmfasi en els drets i deures de l'alumnat, incloent les decisions col·lectives que adopti l'alumnat sobre l'assistència a classe, possibilitat que s'incorpora per primera vegada a una Llei orgànica.

L'ordenament jurídic en què ens movem marca de forma clara la responsabilitat, tant de les administracions com de les famílies, com dels propis alumnes a l'hora de garantir el dret a l'educació. Aquest marc normatiu dona sentit i coherència a totes aquelles actuacions que es



puguin desenvolupar per fer front als casos d'absentisme escolar tot i que no defineix amb claredat quines conseqüències se'n poden derivar de l'incompliment d'aquestes responsabilitats.

A continuació es mostra un índex de textos legals relacionats amb el fenomen de l'absentisme escolar. Alguns d'aquests textos han estat comentats en els paràgrafs anteriors.

Àmbit internacional:

- Convenció de Nacions Unides sobre els Drets de l'Infant de 1989 (article 28).

Àmbit nacional:

- Constitució Espanyola (article 27).
- Codi Civil (article 154).
- Llei Orgànica 8/1985, de 3 de juliol, Reguladora del Dret a l'Educació.
- Llei 7/1985, de 2 d'abril, reguladora de les Bases de Règim Local (article 25).
- Llei Orgànica del dret a l'Educació (LODE), d'abril de 1986 (article 1).
- Llei orgànica 1/1990, de 3 d'octubre, d'Ordenació General del Sistema Educatiu (LOGSE).
- Llei Orgànica 1/1996, de 15 de gener, de Protecció Jurídica del Menor.
- Llei Orgànica 10/1999, de 21 d'abril, de modificació de la Llei Orgànica 8/1985, de 3 de juliol, reguladora del Dret a l'Educació.
- Llei Orgànica 10/2002, de Qualitat de l'Educació, de 23 de desembre.
- Llei Orgànica 2/2006 d'Educació, de 3 de maig (article 127).

Àmbit autonòmic:

- Estatut d'Autonomia de Catalunya de 2006.
- Llei Municipal i de Règim Local de Catalunya 8/1987, de 15 d'abril.
- Llei 8/1995, de 27 de juliol, d'atenció i de protecció dels infants i dels adolescents.
- Llei Orgànica 9/1995 de la participació i l'avaluació del govern dels centres docents (LOPAGCE).



- Decret 2/1997, de 7 de gener, pel qual s'aprova el Reglament de protecció dels menors deseparats i de l'adopció.
- Llei 18/2003, de 4 de juliol, de suport a les famílies (article 32).
- Llei 9/1998, de 15 de juliol, del Codi de família, modificada per la Llei 3/2005, de 8 d'abril.
- La Llei orgànica d'educació 2/2006, de 3 de maig.
- Decret 279/2006, de 4 de juliol, sobre drets i deures de l'alumnat i regulació de la convivència en els centres educatius no universitaris de Catalunya.

Per realitzar intervencions òptimes en els casos d'absentisme escolar que puguin sorgir en el municipi, els diferents professionals que intervinguin han de compartir les dades personals de l'alumne/a en qüestió. És clar que quan un infant o adolescent està patint una possible situació de risc, per tal de fer front a aquesta situació cal les administracions implicades en el cas puguin traspasar la informació necessària per treballar. Per aquest motiu, es fa esment a dos textos legals que contemplen aquest fet:

a) La Llei 30/92, de 30 de novembre, de Règim Jurídic de les Administracions Públiques i del Procediment Administratiu Comú (que inclou correcció d'errors BOE 28/12/92 i BOE 27/01/93) tot i destacant els punts següents:

➤ Títol preliminar. De l'àmbit d'aplicació i principis generals.

Article 3. Principis generals.

1. Les Administracions Públiques serveixen amb objectivitat els interessos generals i actuen d'acord amb els principis d'eficàcia, jerarquia, descentralització, desconcentració i coordinació, sotmetent-se plenament a la Constitució, a la Llei i al Dret.
2. Les Administracions Públiques, en les seves relacions, es regeixen pel principi de cooperació i col·laboració, i en la seva actuació pels criteris d'eficiència i servei als ciutadans.

➤ Títol I. De les Administracions Públiques i les seves relacions.

Article 4. Principis de les relacions entre les Administracions Públiques.

1. Les Administracions públiques actuen i es relacionen d'acord amb el principi de lleialtat institucional i, en conseqüència, hauran:

c) Facilitar a altres Administracions la informació que precisin sobre l'activitat que desenvolupin en l'exercici de les seves pròpies competències.

d) Donar, en l'àmbit propi, la cooperació i l'assistència actives que les altres Administracions poguessin requerir per a l'eficàcia de l'exercici de les seves competències.

2. A efectes del que s'ha disposat en les lletres c) i d) de l'apartat anterior, les Administracions Públiques podran sol·licitar tantes dades, documents o mitjans probatoris que es trobin a disposició de l'Ent al qual es dirigeixi la sol·licitud. Podran també sol·licitar assistència per a l'execució de les seves competències.

➤ Títol III. Dels interessats.

Article 31. Concepte d'interessats.

1. Es consideren interessats en el procediment administratiu:

a) Els que el promoguin com a titulars de drets o interessos legítims individuals o col·lectius.

b) Els que, sense haver iniciat el procediment, tinguin drets que puguin resultar afectats per la decisió que el mateix s'adopti.

c) Aquells els interessos legítims, individuals o col·lectius dels quals, puguin resultar afectats per la resolució i es personin en el procediment en tant no hagi recaigut resolució definitiva.

2. Les associacions i organitzacions representatives d'interessos econòmics i socials, seran titulars d'interessos legítims col·lectius en termes que la Llei ho reconegui.

3. Quan la condició de l'interessat es derivés d'alguna relació jurídica transmissible.

b) El Decret 279/2006, de 4 de juliol, sobre drets i deures de l'alumnat i regulació de la convivència en els centres educatius no universitaris de Catalunya, del Departament d'Educació i Universitats (Diari Oficial de la Generalitat de Catalunya Núm. 4670 – 6.7.2006), tot i destacant el punt següent:

Article 11

Dret a la integritat i la dignitat personal

L'alumnat té els drets següents:

a) Al respecte de la seva identitat, integritat física, la seva intimitat i la seva dignitat personal.

b) A la protecció contra tota agressió física, emocional o moral.



- c) A dur a terme la seva activitat acadèmica en condicions de seguretat i higiene adequades.
- d) A un ambient convivencial que fomenti el respecte i la solidaritat entre els companys.
- e) Al fet que els centres educatius guardin reserva sobre tota aquella informació de què disposin, relativa a les seves circumstàncies personals i familiars, sens perjudici de satisfer les necessitats d'informació de l'administració educativa i els seus serveis, de conformitat amb l'ordenament jurídic, i de l'obligació de comunicar a l'autoritat competent totes aquelles circumstàncies que puguin implicar maltractaments per a l'alumnat o qualsevol altre incompliment dels deures establerts per les lleis de protecció del menor.

III. OBJECTIUS GENERALS I ESPECÍFICS

Els **objectius generals** que guien el protocol d'actuació en situacions d'absentisme escolar a Roses són:

- (a) Vetllar per la plena escolarització dels infants (educació infantil i primària) i els adolescents (educació secundària).
- (b) Detectar i prevenir els casos d'absentisme escolar.
- (c) Reduir la incidència dels casos d'absentisme escolar.
- (d) Reduir les conseqüències i la gravetat dels casos d'absentisme escolar.
- (e) Incrementar la detecció dels casos d'alumnes que puguin estar en situació de risc per tal d'evitar que arribin a una situació d'absentisme greu i cronificada.
- (f) Regularitzar l'assistència dels i les alumnes al centre educatiu que presenten un absentisme de caràcter lleu.
- (g) Establir les bases per a una actuació coordinada dels diferents professionals implicats en la prevenció, detecció i tractament de l'absentisme escolar.

Amb caràcter més **específic**, es proposen els objectius següents tot diferenciant l'educació infantil i primària per una banda i l'educació secundària per l'altra:

- (a) Identificar els/les alumnes que fan absentisme escolar segons la seva tipologia.
- (b) Identificar quins són els factors relacionats amb els diferents comportaments absentistes.
- (c) Portar a terme els plans d'actuació que s'estableixin en aquest protocol per incidir en els dos punts anteriors.
- (d) Posar en funcionament diferents estratègies i recursos específics per garantir l'escolarització de tots els alumnes que presenten conductes absentistes.
- (e) Garantir l'acollida al centre d'aquells alumnes que han realitzat absentisme.

IV. APROXIMACIÓ A LA PROBLEMÀTICA DE L'ABSENTISME ESCOLAR

En la literatura existeixen múltiples definicions del fenomen de l'absentisme escolar. Per consens de tots els membres de la comissió d'absentisme escolar de Roses, es proposen les següents definicions, tot diferenciant l'educació infantil i primària de la secundària pel que fa a la periodicitat de les absències ja que en l'educació infantil i primària els horaris lectius són més homogenis que en el cas de secundària.

Definició pels centres educatius de primària:

"El fet que l'alumne no assisteixi a classe sense motiu legítim ni excusa vàlida al menys quatre mitjos dies en un mes (consecutius o no)" (article L 131-8 del Codi de l'Educació Francès, extret d'Esterle-Hedibel, 2006).

Definició pels centres educatius de secundària:

"El fet que l'alumne no assisteixi a classe sense motiu legítim ni excusa vàlida al menys deu hores al mes (consecutives o no)".

Per tal de procedir a una clarificació conceptual i operativa es descriuen a continuació altres termes afins que cal diferenciar de l'absentisme escolar:

⇒ La **no escolarització** fa referència a aquella situació social en la qual existeixen infants i/o joves en l'edat d'escolarització obligatòria que no estan matriculats a l'escola.

⇒ L'**escolarització tardana** fa referència als ingressos escolars que es produeixen amb retard respecte a l'inici del curs acadèmic. Sovint l'escolarització tardana és deguda a una situació inicial de no escolarització, per tant, aquest concepte fa referència a aquelles situacions en les que els infants i/o joves són matriculats amb retard respecte de l'edat legalment establerta per iniciar l'escolaritat obligatòria.

⇒ La **desescolarització o abandonament** és aquella situació en la què els infants i/o joves en edat d'escolarització obligatòria, que han estat prèviament escolaritzats, deixen d'estar registrats o matriculats a l'escola. Sovint és difícil discernir, al llarg d'un curs acadèmic, quan es passa d'una situació d'absentisme crònic o quan aquest acaba esdevenint abandonament escolar.

De la mateixa manera que el cas de la definició, es poden identificar diverses classificacions o denominacions de les formes d'absentisme escolar.

- 1) **La inassistència justificada**: inclou les faltes que es poden produir per diferents motius però que tenen en comú el fet que poden ser justificades.
- 2) **La inassistència irrellevant o molt esporàdica**: correspon a les faltes no justificades que en principi no són objecte de preocupació ja que es produeixen de forma molt esporàdica i no sistemàtica. Fa referència al què comunament es denomina amb l'expressió "fer campanes" i té a veure amb les faltes d'assistència que no es poden classificar dins de la categoria d'absentisme lleu.
- 3) **L'absentisme lleu**: fa referència al primer nivell a partir del qual caldria començar a portar a terme algun pla d'actuació, en el cas d'infantil i primària 4 i 5 mitjos dies en un mes i per secundària de 10 a 12 hores en un mes consecutives o no.
- 4) **L'absentisme moderat**: suposa una categoria intermèdia entre l'absentisme lleu i el greu. És a dir, en el cas d'educació infantil i primària entre 6 i 7 mitjos dies en un mes; i en l'educació secundària, entre 13 i 15 hores en el període d'un mes.
- 5) **L'absentisme greu**: en el cas d'educació infantil i primària suposa 8 o més mitjos dies en un mes i, en el cas de l'educació secundària, 16 o més hores en un mes.
- 6) **L'absentisme total o abandonament**: l'alumne ha deixat d'assistir a classe. En aquest apartat queden inclosos també: els alumnes matriculats al centre educatiu però que no han assistit mai i el llibre d'escolaritat de l'alumne no ha estat reclamat per cap altre centre educatiu, els alumnes que han estat derivats a un recurs extern d'escolarització però que consta que no hi van, i finalment, els que no han tornat a classe després que el centre d'ESO els enviés uns dies a casa/expulsió, així com aquells alumnes que han estat expulsats de forma permanent.



Pel què fa als **factors relacionats** amb l'absentisme escolar, caldria distingir entre aquells que podem situar en un nivell més *microsocial*, és dir, que tenen a veure amb característiques dels propis alumnes que porten a terme comportaments absentistes i les dinàmiques familiars en les què es troben immersos, dels què tenen a veure amb entorns més amplis. Exemples d'aquests darrers factors serien els plans educatius d'entorn de la població on es troba el centre d'ESO en el què aquests alumnes estan matriculats o les polítiques educatives del Servei Territorial del Departament d'Educació a Girona, tot passant per les particularitats dels Reglaments de Règim Intern (RRIs) de cada centre educatiu. També inclou les actuacions que es tinguin contemplades des dels RRI's per intervenir amb aquelles alumnes que presenten alguna dificultat per seguir amb el currículum ordinari.

En aquest protocol es proposen els següents conjunts de **factors relacionats** amb l'absentisme escolar que han estat extrets de les idees aportades pels membres de la comissió en les fases anteriors a aquest document referents a la sessió informativa i sessions de grups de treball i entrevistes (vegeu separata del *Resum de les sessions realitzades amb els membres de la comissió per l'elaboració d'un protocol d'actuació en situacions d'absentisme escolar al municipi de Roses*), i del *Pla Municipal de Prevenció de l'Absentisme Escolar* de l'Ajuntament de Canovelles:

- 1) **Sobreprotecció familiar**: aquesta categoria fa referència als alumnes que no van al centre educatiu, bé perquè a casa els creuen malaltissos, bé per inclemències del temps o bé perquè els mateixos pares excusen i justifiquen la falta d'assistència.
- 2) **Desatenció familiar**: és la situació en què es troba l'alumne quan la seva família no para atenció suficient als aspectes afectius, sanitaris i/o educatius necessaris pel seu bon desenvolupament i que, per tant, desvaloritzen i no reconeixen el centre escolar com a agent educatiu i socialitzador.
- 3) **Treball domèstic**: s'inclou en aquesta categoria els alumnes que es queden a casa per tenir cura de germans/es petits o de la llar o els que no van al centre educatiu perquè ajuden la seva família en la seva activitat laboral (mercat, recollir fruita, negoci familiar, etc).



4) **Actuació institucional inadequada**: els diferents agents socials implicats no donen una resposta adequada a les necessitats d'un determinat cas, bé per la manca de recursos educatius del territori, bé per la manca de recursos professionals dels diferents serveis. Així, alguns casos van passant d'un servei a un altre sense que es recondueixi la situació, fet que comporta que l'absentisme escolar es cronifiqui.

5) **Manca de motivació pels estudis**: alguns alumnes, sobretot de la franja d'edat dels 14 i 16 anys, es mostren poc motivats pels estudis manifestant interès en la realització d'activitats dirigides a la incorporació al món laboral.

6) **Problemàtica sociofamiliar**: famílies o entorns familiars responsables de l'escolarització del nen/a o noi/a que mantenen una postura bel·ligerant vers el centre educatiu, producte de la percepció d'una mala relació amb ell, ja sigui present o passada, ja faci referència a una part o la seva totalitat, i opten per la desescolarització de l'alumne com una via per solucionar el conflicte.

7) **Problemes de salut mental**: aquells alumnes que no van al centre educatiu com a conseqüència d'alguna problemàtica relacionada amb la salut mental. En aquesta categoria també s'inclouen els alumnes que per problemes de salut mental dels seus pares es veuen immersos en una disfuncionalitat familiar.

8) **Vacances familiars**: aquesta categoria fa referència a aquells nens/es o nois/es que falten al centre educatiu degut a què les vacances dels progenitors o familiars coincideixen amb el període escolar, fet que provoca que faltin durant un període del curs al centre educatiu.

9) **Factors culturals**: són aquells alumnes que per motius de la seva ètnia o cultura la seva família no valora l'escolarització i, per tant, no assisteixen de forma regular a les classes.

10) **Factors socials**: algunes famílies novingudes prioritzen altres necessitats socials (com ara cercar feina o habitatge) abans que el fet que els seus fill/es acudeixin al centre educatiu.



V. PLA D'ACTUACIÓ

Aquest apartat inclou una descripció de les competències de cadascun dels departaments, serveis, instàncies, representants dels centres d'ESO, etc. en matèria d'absentisme escolar. Dit d'una altra manera, quin tipus d'actuacions desenvoluparà cadascun d'aquests agents socials. Cal tenir en compte que no tots els casos d'absentisme requereixen dels mateixos serveis, atenció, suport, actuació o tractament i que, per tant, l'avaluació de la situació haurà de ser acurada. En aquest sentit, és important evitar solapaments en la intervenció dels diferents serveis, així com derivacions indiscriminades que sovint estan abocades a la ineficàcia.

Un altre punt cabdal d'aquest apartat és establir els mecanismes de coordinació, tot perseguint la màxima claredat, funcionalitat i operativitat. És a dir, es tracta d'explicar fins on arribaran les actuacions d'un servei per començar les intervencions de l'altre, com s'establiran les derivacions i a partir de quin moment, de quina manera es coordinaran entre ells, etc.

A l'hora d'establir aquests mecanismes de coordinació cal definir **les fases** per les que passa el procés d'intervenció (detecció, registre, intervenció pròpiament dita i seguiment del cas), tot indicant qui actuarà a cada fase i quan es considera que acaba una fase i comença l'altra.

Previ a definir les fases d'actuació davant situacions d'absentisme escolar, considerem important apuntar algunes de les accions **preventives** que es poden dur a terme tant des dels centres educatius com des del propi municipi.

Prevenició de les conductes absentistes

1. *Prevenició dins del centre educatiu*

a) *Major atenció a la diversitat.*

* Conscienciació de la comunitat educativa (alumnes, professors i pares) sobre la diversitat en les seves diferents vessants (físiques, ètniques, culturals, etc.) mitjançant l'elaboració de tallers,



xerrades o altres activitats per part del Pla de Ciutadania i Immigració del Consell Comarcal de l'Alt Empordà i altres.

- * Promoure recursos formatius per l'equip docent mitjançant seminaris o cursos per el tractament de la diversitat.
- * Tenir en compte i potenciar dins l'aula i a les diferents Unitats de Programació les actituds que eduquin en el respecte a les diferències.

b) Promoure dinàmiques educatives, creatives i participatives.

* Apostar per uns centres educatius propers a una metodologia pedagògica d'integració la qual, de forma resumida, es caracteritza per: uns grups d'aula d'ensenyament heterogenis on la mida i la composició pot ser variada en funció de les assignatures; una concepció de la funció docent de caràcter cooperatiu i interdependent; un plantejament curricular comú on les assignatures poden estar interrelacionades; una concepció pedagògica que accentua els processos, el plantejament de problemes; i unes relacions d'autoritat i de control més interpersonals.

c) Major obertura dels centres educatius a l'entorn.

- * Apropament dels centres educatius als barris. Els centres educatius podrien mantenir oberts els patis fora d'hores lectives com a zones d'esbarjo pels infants i/o adolescents, sempre sota la supervisió de monitors formats en el PEE de Roses.
- * Apropament de la família al centre educatiu i viceversa. Es podrien programar activitats d'interès comú (tallers, festes, etc.) que involucressin a tots els membres de la família i als propis docents i alumnes del centre educatiu per tal de crear un vincle positiu entre aquests dos contextos de socialització.

2. Prevenció des del municipi

a) Seguiment de les famílies ateses a l'EBASP.

- * Se seguirà fomentant la tramitació d'ajuts escolars i familiars a aquelles famílies més desfavorides que siguin directament ateses des d'aquest servei.



* Fomentar l'obligatorietat de l'assistència al centre educatiu i el dret i el deure de rebre una educació.

b) *Altres actuacions realitzades des del CAR jove de Roses.*

* Fomentar activitats extraescolars adreçades a infants o adolescents tenint en compte les seves demandes i motivacions.

* Valorar propostes que es podrien fer des d'aquest centre de joves i incloure-les dins el PEE de Roses.

c) *Rol de l'educador de carrer.*

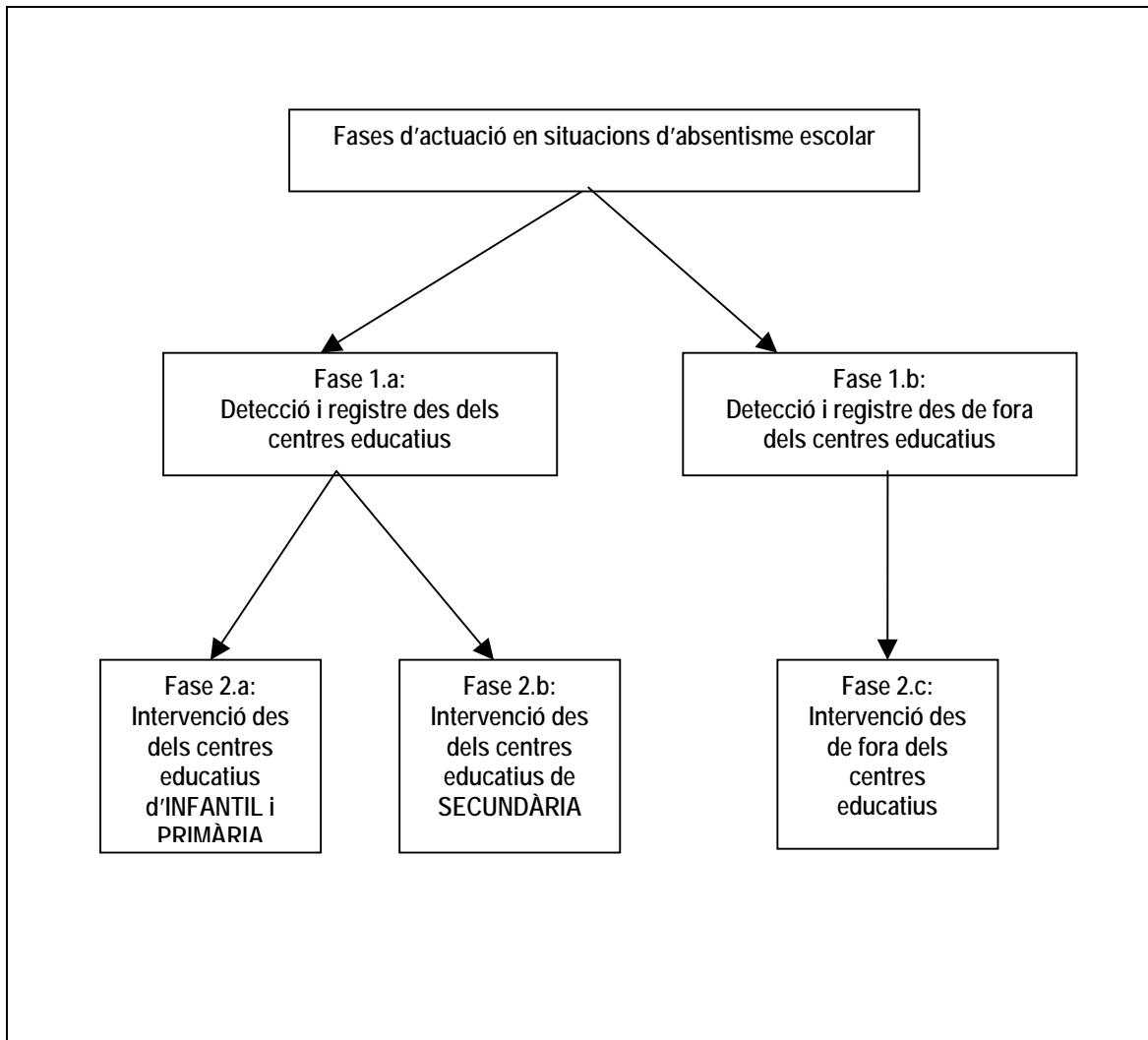
* L'educador de carrer mantindrà contacte amb els joves que són atesos des de l'EBASP i amb la seva xarxa social d'amics.

* L'educador de carrer ha de ser una figura molt propera als adolescents, capaç de crear un clima de confiança. Els pot acompanyar al centre de joves de Roses, parlar de les seves inquietuds, motivacions, treballar des de la seva xarxa. Pot dinamitzar els grups de joves i fer activitats i projectes en el propi àmbit dels joves.

Fases d'actuació en situacions d'absentisme escolar: detecció, registre i intervenció

A continuació presentem una proposta de com podrien estar definides les **fases del pla d'actuació** en el protocol per reduir l'absentisme escolar al municipi de Roses. El primer quadre que presentem mostra com es relacionen entre sí aquestes fases d'actuació.

Relació entre les diferents fases d'actuació en situacions d'absentisme escolar al municipi de Roses





Fase 1.a: Detecció i registre des dels centres educatius

1. Educació infantil

Malgrat no és una etapa d'escolarització obligatòria (P3-P4-P5) es recomana seguir el protocol de primària fent especial incidència en el punt 3 indicat en l'apartat següent (2. Educació primària). La intervenció del mestre/a amb els pares serà únicament a nivell oral evitant que un requeriment escrit trenqui els vincles de confiança tant necessaris en la relació escola-família en l'etapa d'educació infantil. Si la situació no es ressolés, la Direcció del centre demanarà una nova entrevista amb la família.

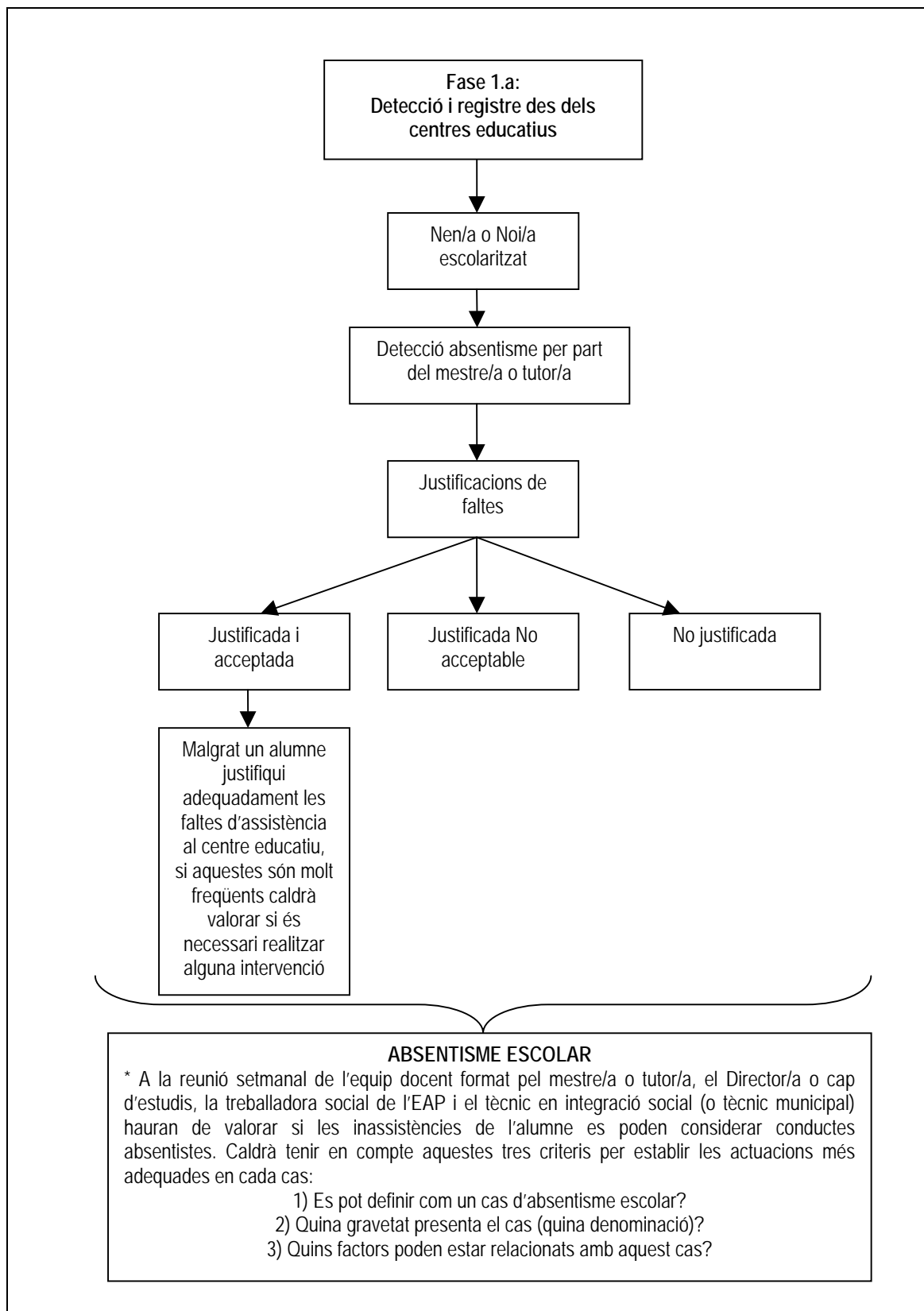
2. Educació primària (vegeu quadre Fase 1.a)

1. Registre diari de les absències per part del mestre/a en un programa informàtic.
2. Elaboració d'estadístiques.
3. Totes les faltes s'han de justificar (oralment o per escrit). S'aconsella al centre educatiu que en cas que les justificacions es facin de forma oral, aquestes quedin registrades en un document on hi consti el dia, l'hora i el motiu de la falta. Es guardaran els justificants en el centre educatiu.
4. A partir de quatre mitjos dies al mes sense justificar el mestre/a, el Director/a, la treballadora social de l'EAP i el tècnic en integració social (o el tècnic municipal de l'Ajuntament de Roses en qui es deleguin aquestes funcions) hauran de valorar: a) si les inassistències de l'alumne es poden considerar conductes absentistes; b) la gravetat del cas (denominacions de l'absentisme escolar); i c) els factors relacionats amb les conductes absentistes (vegeu Fase 1.a). Segons la valoració que facin aquests professionals, el mestre/a haurà de contactar amb els pares i entrevistar-los.
5. La direcció recollirà mensualment el llistat d'absències especificant el nombre total de sessions a les que ha faltat un alumne i les intervencions fetes.
6. En el cas que sigui la Policia Local o els Mossos d'Esquadra (vegeu Annex 2) qui l'hagi portat al centre educatiu, el mestre o la direcció demanaran entrevista urgent amb els pares (vegeu Fase 2.c).



3. *Educació secundària* (vegeu quadre Fase 1.a)

1. El professor/a responsable de cada classe passarà llista al llarg de tota la jornada escolar.
2. Es proposa emprar la PDA com a mètode de registre de les faltes d'assistència ja que suposa un estalvi important de temps en la gestió de les dades. La PDA ofereix la possibilitat d'enviar un sms als pares que així ho hagin sol·licitat.
3. Al final de la setmana es farà el buidatge de les faltes d'assistència.
4. L'alumne ha de justificar les faltes al tutor/a el següent dia que s'incorpora a la classe. El tutor/a ha de signar el full i lliurar-lo al Cap d'estudi.
5. A partir de les deu hores al mes sense justificar el tutor/a, el Director/a, treballadora social de l'EAP i el tècnic en integració social (o el tècnic municipal de l'Ajuntament de Roses en el que es deleguin aquestes funcions) hauran de valorar: a) si les inassistències de l'alumne es poden considerar conductes absentistes; b) la gravetat del cas (denominacions de l'absentisme escolar); i c) els factors relacionats amb les conductes absentistes (vegeu Fase 1.a). Segons la valoració que facin els professionals, el tutor/a haurà de contactar amb els pares i entrevistar-los (vegeu Fase 2.b).
6. La direcció recollirà mensualment el llistat d'absències especificant el nombre total de sessions que ha faltat un alumne i les intervencions fetes.
7. En el cas que sigui la Policia Local o els Mossos d'Esquadra (vegeu Annex 2) qui l'hagi portat al centre educatiu, el tutor/a o la direcció demanaran entrevista urgent amb els pares (vegeu Fase 2.c).





Fase 1.b: Detecció i registre des de fora dels centres educatius

1. Detecció per part de l'EBASP (vegeu quadre fase 1.b)

L'EBASP del municipi de Roses pot detectar casos de nois i noies que fan absentisme escolar a partir del *seguiment de les famílies* usuàries del servei. Així mateix, també podrà detectar aquells casos de nens/es o nois/es que estiguin desescolaritzats. En ambdós casos els tècnics informaran al centre educatiu de la situació familiar que pot estar vivint l'infant o l'adolescent i de la possible desescolarització per tal que la situació no s'agreugi i es pugui dur a terme les intervencions pertinents.

2. Detecció per part dels cossos de seguretat (vegeu quadre fase 1.b)

Quan la policia local o mossos d'esquadra, amb el seu patrullatge habitual, detecten un nen/a o noi/a a la via pública en horari escolar procediran de la forma següent segons aquests supòsits:

1. Alumnes d'educació primària i secundària

Quan els cossos de seguretat detectin un alumne pel carrer en hores lectives, intervindran portant-lo al centre educatiu on estigui matriculat i ompliran el full de comunicació d'absentisme escolar (vegeu Annex 1) que s'adreçarà **tant a l'educadora social de l'EBASP com al Director/a del centre**. El representant de la policia local **informarà** verbalment a la família de la situació.

2. Alumnes d'educació primària i secundària reincidents

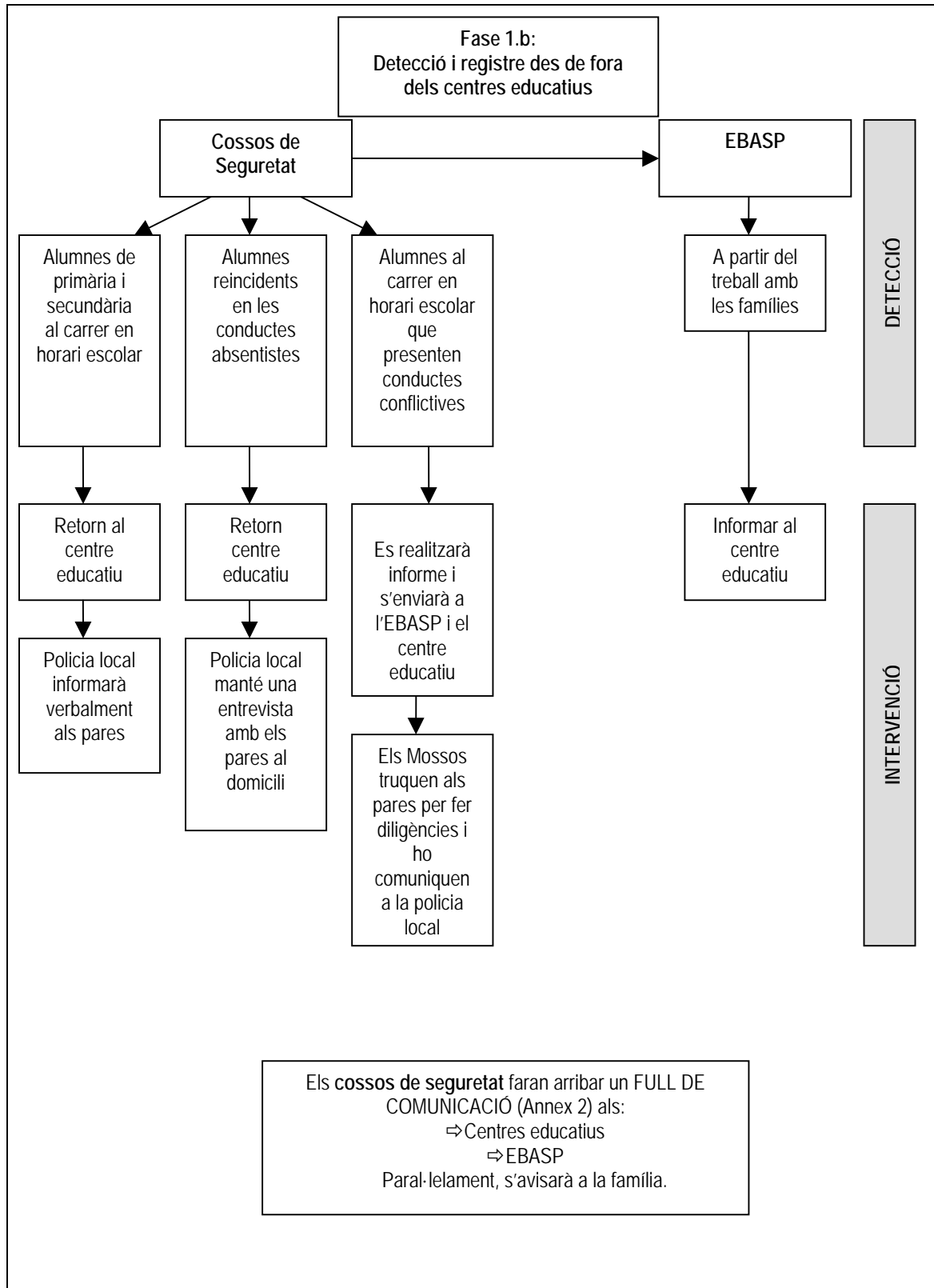
Quan els cossos de seguretat detectin un alumne reincident pel carrer en hores lectives, intervindran portant-lo al centre educatiu on estigui matriculat i ompliran el full de comunicació d'absentisme escolar (vegeu Annex 1) que s'adreçarà **tant a l'educadora social de l'EBASP com al Director/a del centre**. En aquest cas, el representat de la policia local **mantindrà una entrevista** amb la família en el seu domicili.



3. Alumnes d'educació primària i secundària que presenten conductes conflictives

Quan els cossos de seguretat detectin un alumne pel carrer en hores lectives que presentin conductes conflictives, realitzaran un informe i s'enviarà tant a l'educadora social de l'EBASP com al Director/a del centre on estigui matriculat. En aquesta situació, seran els mossos d'esquadra els que trucaran a la família perquè es presentin a comissaria per realitzar les diligències oportunes i ho comunicaran el cas a la policia local.

En els casos *d'absentisme greu*, es convocarà un representant de la policia local i un dels mossos d'esquadra perquè puguin assistir a les reunions que es realitzin entre els Directors/es dels centres educatius de primària i secundària i l'EBASP de Roses per tal de tenir coneixement d'aquests casos i així poder intervenir d'una forma més efectiva.





Fase 2.a: Intervenció des dels centres educatius d'INFANTIL i de PRIMÀRIA
(vegeu quadre fase 2.a)

1. Un cop valorada la situació d'un alumne que no assisteix a classe com a conducta absentista per part de l'equip docent del centre, la treballadora social de l'EAP i el TIS o tècnic municipal (vegeu quadre fase 1.a), el mestre/a iniciarà les primeres actuacions:

- 1.1) Trucar a la família per comentar la situació i,
- 1.2) Realitzar una entrevista amb la família per esbrinar els factors relacionats.

2. Si la família respon i s'aconsegueix la reconducció de la conducta absentista, la treballadora social de l'EAP farà un seguiment del cas i, si s'escau, portarà a terme un pla d'acollida al centre.

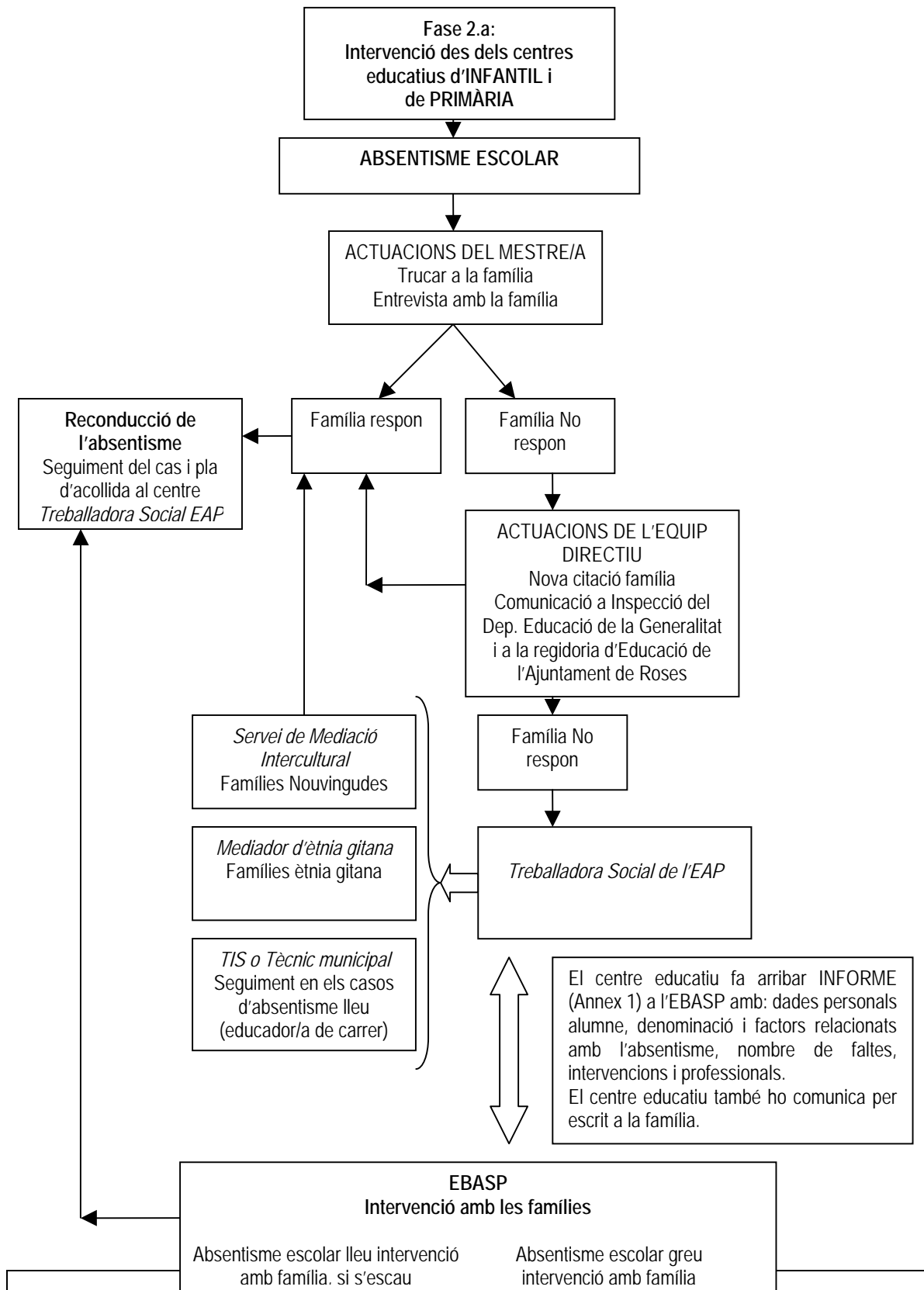
3. Si la família no respon satisfactòriament, des de l'equip directiu es farà una nova citació a la família i, paral·lelament, es notificarà per escrit (carta certificada) tant a Inspecció del Departament d'Educació de la Generalitat com a la regidoria d'Educació, Relacions Ciutadanes i Participació de l'Ajuntament de Roses. Es donarà per acabada la gestió si els pares van a l'entrevista i el nen/a va al centre educatiu regularment.

4. Un cop realitzades totes aquestes actuacions si la família segueix sense respondre, serà la treballadora social de l'EAP qui decidirà les actuacions posteriors atenent les característiques de cada cas:

- 4.a) Servei de Mediació Intercultural, per aquells alumnes de famílies nouvingudes.
- 4.b) Mediator d'ètnia gitana, per aquells alumnes de famílies d'ètnia gitana.
- 4.c) TIS (tècnic en integració social) o el tècnic municipal, realitzarà el seguiment d'alumnes que presenten absentisme lleu, desenvolupant funcions d'educador/a de carrer.

4.d) Derivació a l'EBASP dels alumnes que presenten absentisme greu perquè es pugui realitzar el pla de treball amb la família. En aquesta ocasió, la treballadora social haurà de, per una banda complimentar un informe amb les dades més rellevants del cas (vegeu Annex 1) i enviar-ho en aquest servei amb el vist i plau del Director/a del respectiu centre educatiu (en l'ofici de derivació) i, per l'altra banda, serà la responsable de coordinar aquestes actuacions. Així mateix, el centre educatiu també es notificarà per escrit a la família.

4.e) El centre educatiu i la resta de serveis implicats (TIS o tècnic municipal, EAP o EBASP) seguiran en contacte, fins que es regularitzi la situació.





Fase 2.b: Intervenció des dels centres educatius de SECUNDÀRIA (vegeu quadre 2.b)

1. Un cop valorada la situació d'un alumne que no assisteix a classe com a conducta absentista per part de l'equip docent del centre, la treballadora social de l'EAP i el TIS (vegeu quadre fase 1.a), el tutor/a iniciarà les primeres actuacions:

- 1.a) Trucar a la família per comentar la situació i,
- 2.a) Realitzar una entrevista amb la família per esbrinar els factors relacionats.

2. Si la família respon i s'aconsegueix la reconducció de la conducta absentista, la treballadora social de l'EAP farà un seguiment del cas i, si s'escau, portarà a terme un pla d'acollida al centre.

3. Si la família no respon satisfactòriament, des de l'equip directiu o cap d'estudis es farà una nova citació a la família i, paral·lelament, es notificarà per escrit (carta certificada) tant a Inspecció del Departament d'Educació de la Generalitat com a la regidoria d'Educació, Relacions Ciutadanes i Participació de l'Ajuntament de Roses. Es donarà per acabada la gestió si els pares van a l'entrevista i el noi/a va al centre regularment.

4. Un cop realitzades totes aquestes actuacions si la família segueix sense respondre, serà la treballadora social de l'EAP serà qui decidirà les actuacions posteriors atenent les característiques de cada cas:

- 4.a) Servei de Mediació Intercultural, per aquells alumnes de famílies nouvingudes.
- 4.b) Mediator d'ètnia gitana, per aquells alumnes de famílies d'ètnia gitana.
- 4.c) TIS (tècnic en integració social) o tècnic municipal, realitzarà les següents funcions:

- El seguiment d'alumnes que presenten absentisme lleu, desenvolupant funcions d'educador/a de carrer.

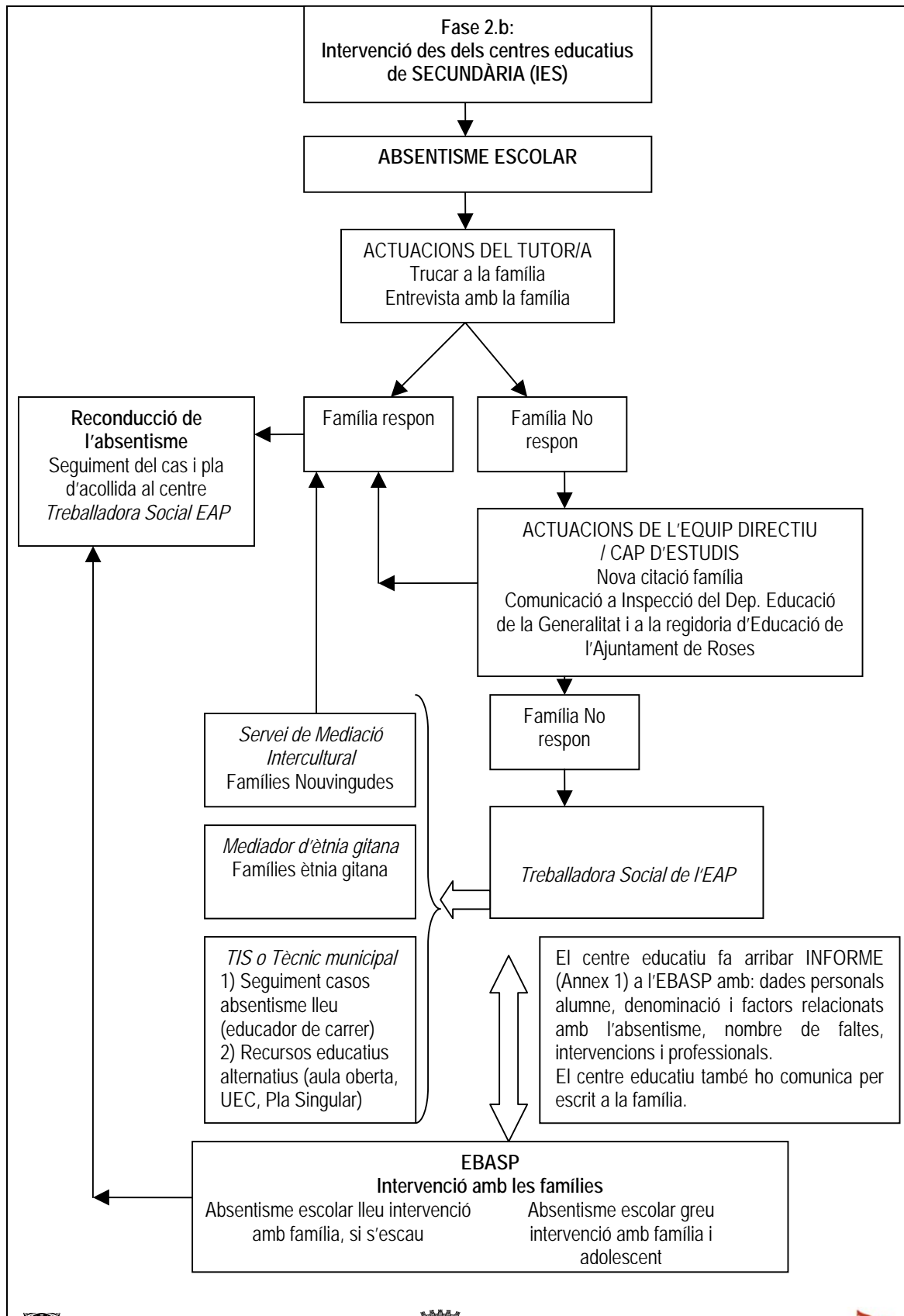
- Derivació a recursos educatius alternatius que es valorin com a més adequats per a cada alumne (UECs, Plans singulars, aules obertes i altres recursos disponibles en el centre educatiu).

4.d) Derivació a l'EBASP dels alumnes que presenten absentisme greu perquè es pugui realitzar el pla de treball amb la família. En aquesta ocasió, la treballadora social haurà de, per una banda complimentar un informe amb les dades més rellevants del cas (vegeu Annex 1) i enviar-ho en aquest servei amb el vist i plau del Director/a del respectiu centre educatiu (en l'ofici



de derivació) i, per l'altra banda, serà la responsable de coordinar aquestes actuacions. Així mateix, el centre educatiu també ho notificarà per escrit a la família.

4.e) El centre educatiu i la resta de serveis implicats (TIS o tècnic municipal, EAP o EBASP) seguiran en contacte, fins que es regularitzi la situació.



Fase 2.c: Intervenció des de fora dels centres educatius

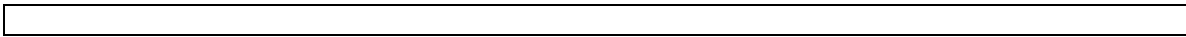
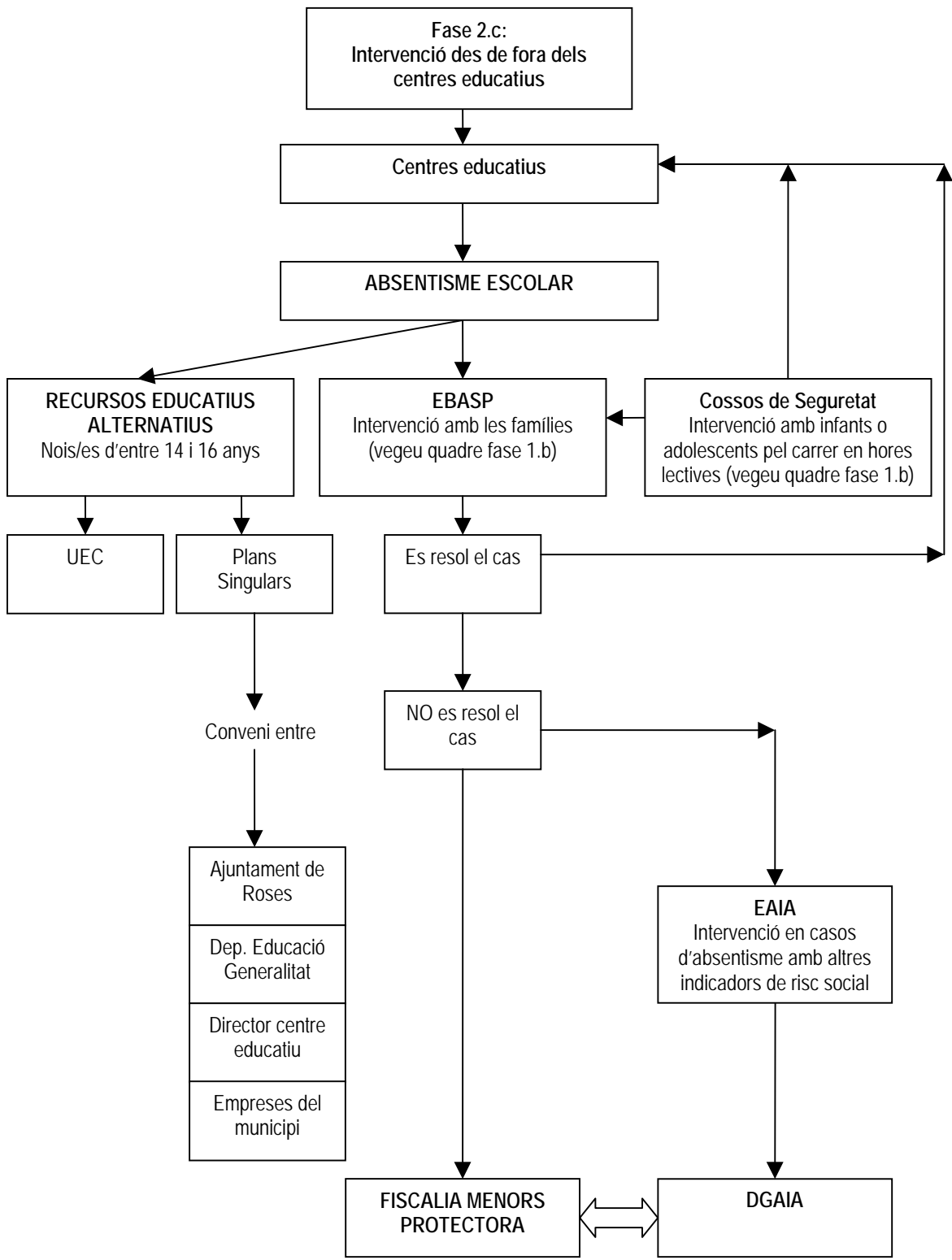
Si totes les actuacions que s'han realitzat des dels centres educatius (primària i secundària) no aconseguen reconduir les conductes absentistes, es poden seguir tres vies d'intervenció:

1.a) Intervencions des de l'EBASP, que tal i com s'ha exposat en la fase 2.a i 2.b durant a terme el pla de treball amb la família i l'alumne quan calgui. Si el cas no es resol i presenta altres indicadors de risc social, s'enviarà informe a l'EAIA que farà les actuacions pertinents. Caldrà fer un treball en xarxa tant amb la DGAIA com amb Fiscalia de Menors Protectora.

1.b) Intervencions des dels cossos de seguretat tal com s'ha comentat en la fase 1.b.

1.c) Intervencions a partir de recursos educatius alternatius. Aquests recursos s'adreçaran a alumnes d'entre 14 i 16 anys per tal de donar una formació alternativa i més orientada al món laboral. En el cas dels Plans Singulars, el centre educatiu de secundària haurà de coordinar les seves actuacions amb el Departament d'Educació de la Generalitat, l'Ajuntament de Roses i les diverses empreses del municipi que vulguin participar en aquest pla.

Si la comissió ho considera adient es podrà proposar aprovar una *ordenança* que reguli l'obligatorietat de l'escolarització al municipi de Roses.





VI. SEGUIMENT I AVALUACIÓ

És important que la implantació del protocol vagi acompanyada de la creació d'una **comissió de seguiment** que s'encarregui de vetllar per la seva adopció i adequada utilització a nivell de territori.

Es proposa que aquesta comissió *estigui formada* per professionals del màxim d'àmbits possibles que puguin tenir a veure amb l'absentisme escolar: educatiu, social, de salut, policial, administració de justícia, fiscalia, àmbit judicial (incloent tant tècnics com jutges), etc i, que, donat que el protocol tindrà un abast municipal, que estigui liderada per algun responsable dins l'Àrea de Serveis a les Persones, Benestar Social i Família, Participació Ciutadana, Educació i salut de l'Ajuntament de Roses o del propi PEE de Roses.

Es crea la **comissió d'absentisme escolar** formada per les següents persones:

- a) representants dels centres educatius d'infantil i primària i de secundària del municipi.
- b) l'inspector del Departament d'Educació de la Generalitat de Catalunya.
- c) representant de l'EAP (treballadora social).
- d) representants dels cossos de seguretat.
- e) representants de l'EBASP.

El president de la comissió serà el regidor d'Educació o el regidor de Benestar Social de l'Ajuntament de Roses i serà la persona encarregada de convocar-la un o dos cops a l'any, segons necessitats. La comissió escollirà qui ostentarà la secretaria.

La comissió serà la responsable de fer una *avaluació* del protocol tot utilitzant les consideracions que finalment es decideixin tenir en compte entre els sotasignants. Aquesta comissió s'encarregarà també d'engegar els processos de *revisió* del protocol que convinguin al llarg del temps. Aquesta revisió pot basar-se, entre d'altres, en els criteris següents:



- Suficiència i adequació dels recursos que existeixen per fer front als casos d'absentisme escolar que ja existien abans de la implantació del protocol i als que vagin apareixent amb posterioritat.
- Eficàcia dels circuits d'actuació existents per donar resposta a aquesta problemàtica a partir de l'entrada en funcionament del protocol.
- Nivell d'ús dels procediments protocolaris entre els diferents professionals implicats en el fenomen.
- Valoració dels procediments protocolaris per part dels responsables institucionals, professionals, les famílies i els propis alumnes que presenten comportaments absentistes.
- Presentació de les estadístiques anuals dels diferents centres de primària i secundària sobre absentisme escolar al municipi. Les dades poden ser un indicador òptim del bon funcionament del protocol.



VII. DIFUSIÓ DEL PROTOCOL

Disposar d'un bon protocol no és garantia de què sigui utilitzat de forma àmplia. És per això que considerem també rellevant que el protocol contempli un apartat on es *descrigui quines actuacions es portaran a terme per donar a conèixer els procediments protocolaris de la manera més àmplia i acurada possible, quina instància liderarà aquesta difusió, així com quins seran els processos que s'engegaran per facilitar l'apropiació i l'ús del protocol per part dels professionals que no hagin intervingut de forma directa en la seva elaboració.*

El present Protocol de Prevenció, Detecció i Intervenció en situacions d'Absentisme Escolar al municipi de Roses és un document que s'ha elaborat en funció d'unes activitats programades al Pla Educatiu d'Entorn (PEE). Aquest ha de ser una eina que anirà més enllà del PEE i ha estat proposat per estudiar la realitat educativa i social que configuren el municipi. La seva difusió es farà a partir de la seva aprovació per part del claustre i del consell escolar de cada centre educatiu del municipi per tal de poder-ho aprovar posteriorment al Ple de l'Ajuntament de Roses.



VIII. BIBLIOGRAFIA

⇒ Esterle-Hedibel, M. (2006). Absentéisme, Déscolarisation, Décrochage scolaire, les apports des recherches récentes. *Déviance et Société*, 1, 30, 41-65.

⇒ González, M.; Casas, F.; Malo, S.; Navarro, D.; Montserrat, C.; Figuer, C. i Juárez, J.R. (2006). *Informe final de l'estudi sobre les necessitats i els recursos existents en relació a la millora del control de l'absentisme escolar i l'increment de la seguretat entorn dels centres escolars a les comarques gironines*. Institut de Recerca sobre Qualitat de Vida. Universitat de Girona.

⇒ González, M.; Casas, F.; Malo, S.; Navarro, D.; Montserrat, C.; Figuer, C. i Juárez, J.R. (2006). Elements a considerar a l'hora d'elaborar un protocol d'actuació en matèria d'absentisme escolar a nivell de secundària a la província de Girona. Separata de l'*Informe final de l'estudi sobre les necessitats i els recursos existents en relació a la millora del control de l'absentisme escolar i l'increment de la seguretat entorn dels centres escolars a les comarques gironines*. Institut de Recerca sobre Qualitat de Vida. Universitat de Girona.

⇒ González, M.; Casas, F.; Malo, S.; Navarro, D.; Montserrat, C.; Figuer, C. i Juárez, J.R. (2006). Proposta d'actuació enfront la situació d'absentisme escolar i la seguretat entorn els centres de secundària a les comarques gironines. Separata de l'*Informe final de l'estudi sobre les necessitats i els recursos existents en relació a la millora del control de l'absentisme escolar i l'increment de la seguretat entorn dels centres escolars a les comarques gironines*. Institut de Recerca sobre Qualitat de Vida. Universitat de Girona.

⇒ Pla Municipal de Prevenció de l'Absentisme Escolar, Ajuntament de Canovelles (1^a edició: 1992 i 2^a edició: 1996).



IX. ANNEXES



Signatura de la treballadora social de l'EAP

Signatura del Director/a del centre educatiu

Roses a de del



Annex 2: Full de comunicació dels cossos de seguretat a l'EBASP i als centres educatius

Comunicat núm.: Data: Hora: Agent:

Nom i cognoms del nen/a o noi/a:

Edat:

Adreça:

Escola on està matriculat/da:

Nom del centre:

Curs:

Nom del tutor/a:

Lloc de detecció:

Al voltant de l'escola.

En un carrer en concret. Quin?.....

En un establiment comercial. Quin?.....

En sales recreatives o locals similars. Quines?.....

Altres llocs. Quins?.....

Motius de l'absentisme:

L'infant o l'adolescent diu que els progenitors ja ho saben (consentiment familiar).

L'infant o l'adolescent diu que els progenitors ja ho saben i explica una història poc creïble (no consentiment familiar).

L'infant o l'adolescent té por que els progenitors sàpiguen que no ha anat al centre educatiu.

L'infant o l'adolescent a més de fer absentisme, està fent una falta o se'l troba en una situació conflictiva.

Circumstàncies:

Estava sol.

Estava acompanyat per...

Nois/es d'un grup d'edat superior. Altres. Quines?.....

Per companys de la mateixa edat.

Per altres nois/es absentistes.



Activitat que feia:

- Conflictiva. Quina?.....
- No conflictiva.

On s'adreça:

- Al centre educatiu.
- A la llar familiar.

Observacions:

.....

.....

.....

.....

.....