



Ajuntament de Roses

Sistema de Gestió Ambiental  
a les platges i cales de Roses

# DECLARACIÓ AMBIENTAL 2014

Període avaluat: Octubre 2013 – Setembre 2014



Signatura, data i segell Verificador

 Ajuntament de Roses	<b>DECLARACIÓ AMBIENTAL</b>	<b>Any 2014</b> Revisió 11 Pàg.: 2 de 43
Sistema de Gestió Ambiental a les platges i cales de Roses		

## ÍNDEX

---

1. DESCRIPCIÓ DE L'ORGANITZACIÓ .....	3
1.1 Introducció .....	3
1.2 Dades generals .....	4
1.3 Serveis de gestió .....	4
2. POLÍTICA AMBIENTAL .....	6
3. DESCRIPCIÓ DEL SGA .....	7
3.1 Abast .....	7
3.2 Descripció .....	8
3.3 Requisits aplicables .....	10
4. VALORACIÓ DELS ASPECTES AMBIENTALS .....	13
4.1 Indicadors bàsics .....	13
4.2 Indicadors complementaris .....	15
4.3 Identificació dels aspectes ambientals .....	28
4.4 Impacte associat als aspectes ambientals .....	35
5. OBJECTIUS DE MILLORA AMBIENTAL .....	36
5.1 Acompliment del programa de Medi Ambient de la temporada 2014 .....	36
5.2 Programa de Medi Ambient per la temporada 2015 .....	39
6. ACTUALITZACIÓ DE LA DECLARACIÓ .....	42
ANNEX .....	43
Plànols de situació de les platges i cales	

Signatura, data i segell Verificador

 Ajuntament de Roses	<b>DECLARACIÓ AMBIENTAL</b>	<b>Any 2014</b> Revisió 11 Pàg.: 3 de 43
Sistema de Gestió Ambiental a les platges i cales de Roses		

# 1. DESCRIPCIÓ DE L'ORGANITZACIÓ

## 1.1 INTRODUCCIÓ

L'Ajuntament de Roses és una entitat compromesa en la millora ambiental, per aquest motiu, adopta criteris de sostenibilitat com a base per a desenvolupar un sistema de gestió ambiental (d'ara en endavant, SGA) aplicable a l'àmbit de platges, passeig marítim i cales naturals del municipi.

El document que es presenta, és la onzena revisió de la Declaració Ambiental conforme el que disposa el Reglament Europeu EMAS, Reglament (CE) nº1221/2009 del Parlament Europeu i del Consell, de 25 de novembre de 2009, relatiu a la participació voluntària d'organitzacions en el sistema comunitari de gestió i auditoria ambientals.

Correspon a l'actualització de l'anterior Declaració Ambiental (Revisió 10), que fou validada el 30 d'octubre de 2013 per TÜVRheinland.

El període avaluat a la present Declaració Ambiental correspon des de l'últim trimestre del 2013, fins a setembre del 2014, a excepció dels aspectes relacionats pròpiament amb la temporada de platges, com son: recompte d'usuaris (15 juny- 15setembre 2014); qualitat de l'aigua de bany (juny-setembre 2014); consum de combustible per part dels vehicles que operen durant la temporada (juny-setembre 2014) i a la generació de residus (juny-setembre 2014). Cal mencionar que, manquen dues lectures de consum elèctric del passeig marítim del mes de setembre. Així doncs, pel càlcul del consum en l'enllumenat públic, 2 dels comptadors mostren les dades del període octubre 2013 - setembre 2014; mentre que pels altres 2, només contemplen les dades del període octubre 2013 - agost 2014.

Signatura, data i segell Verificador

 Ajuntament de Roses	<b>DECLARACIÓ AMBIENTAL</b>	<b>Any 2014</b> Revisió 11 Pàg.: 4 de 43
Sistema de Gestió Ambiental a les platges i cales de Roses		

## 1.2 DADES GENERALS

El responsable de vetllar pel bon funcionament del SGA a les platges urbanes, cales naturals i passeig marítim és l'Ajuntament de Roses, situat a Plaça Catalunya nº12:

Telèfon: 972.25.24.00

Fax: 972.15.46.60

Adreça electrònica: [activitats@roses.cat](mailto:activitats@roses.cat)

Persona de contacte: Eduard Juandó i Beya (Responsable del SGA)

## 1.3 SERVEIS DE GESTIÓ

Des de la Regidoria de Medi Ambient i la d'Infraestructures i Serveis Públics, es coordinen els serveis que es duen a terme dins l'àmbit del SGA, la majoria, desenvolupats per part d'empreses adjudicatàries, com són:


Empresa	Serveis
ROSESNET	Neteja i manteniment de la sorra i les cales naturals i recollida de residus a les papereres de les platges i cales. Neteja del Passeig Marítim i recollida de residus a les papereres.
PORT DE ROSES	Recollida de residus sòlids flotants. Abalisament.
ROSERSA	Manteniment de dutxes i rentapeus. Manteniment de la jardineria del Passeig i de les platges. Neteja de sanitaris públics. Manteniment de la vegetació natural.
CREU ROJA	Vigilància, salvament i socorrisme
AGÈNCIA CATALANA DE L'AIGUA	Control de la qualitat de les aigües de bany i inspeccions visuals de l'aigua i la sorra de les platges.
AJUNTAMENT	Control dels serveis

Signatura, data i segell Verificador

 Ajuntament de Roses	<b>DECLARACIÓ  AMBIENTAL</b>	<b>Any 2014</b> Revisió 11 Pàg.: 5 de 43
Sistema de Gestió Ambiental a les platges i cales de Roses		

Conjuntament a aquests serveis, existeixen també diverses activitats d'oci dins l'àmbit de gestió, com serien bars, guinguetes, lloguer de patins i gandules, escoles de vela, etc. L'Ajuntament vetlla per la seva ordenació i pel seu comportament ambiental a través del Pla d'Usos de Temporada i de l'atorgament d'una autorització temporal d'ocupació de les platges.

Signatura, data i segell Verificador

 Ajuntament de Roses	<b>DECLARACIÓ AMBIENTAL</b>	<b>Any 2014</b> Revisió 11 Pàg.: 6 de 43
Sistema de Gestió Ambiental a les platges i cales de Roses		

## 2. POLÍTICA AMBIENTAL

La Política Ambiental defineix les prioritats i intencions ambientals de l'Ajuntament per a la gestió a les platges, cales i el Passeig Marítim. Aquesta és aprovada per la Junta de Govern Municipal, i és la base per impulsar de manera activa la millora continua, així com el desenvolupament d'objectius i programes concrets de millora de l'acompliment ambiental. La Política Ambiental es troba disponible per al públic.



Sistema de Gestió Ambiental  
a les Platges Urbanes de Roses

### POLÍTICA AMBIENTAL PER AL CONJUNT DE LES PLATGES URBANES DEL MUNICIPI DE ROSES

L' AJUNTAMENT de ROSES és conscient de la importància de respectar el Medi Ambient i de la preservació dels Recursos Naturals i de les platges i de les cales naturals, un espai protagonista a la vida del municipi.

Per això, amb l'objectiu de portar a terme la seva activitat d'una manera respectuosa amb el seu entorn, es compromet a implantar i millorar el Sistema de Gestió Ambiental al conjunt de les platges urbanes, de les cales naturals i del Passeig Marítim de Roses.

El compromís de l'AJUNTAMENT de ROSES pel que fa a la gestió de les seves Platges, cales i Passeig Marítim, es concreta en els següents principis d'actuació:

- Assegurar el compliment dels requisits ambientals reglamentaris i altres, aplicables en tot moment.
- Dotar dels recursos necessaris el Sistema de Gestió Ambiental per assegurar la millora continua de l'acompliment ambiental, basada en:
  - Minimitzar els residus generats a les platges i a les cales naturals.
  - Potenciar l'ús racional de l'aigua potable en totes les activitats que es duen a terme a les platges i a les cales naturals.
  - Promoure l'eficiència energètica en les instal·lacions i equipaments municipals.
  - Reduir els impactes ambientals derivats de les aigües residuals generades.
  - Oferir uns serveis respectuosos amb el Medi Ambient.
  - Prevenir la contaminació
- Establir els plans de formació, sensibilització i informació apropiats que assegurin que els empleats de l'Ajuntament, així com els subcontractistes rellevants, estan informats i entenen la política, els objectius i obligacions de l'organització.

S'aplicaran els principis d'actuació i les pràctiques del Sistema de Gestió Ambiental a les platges i cales naturals per dur a terme aquests compromisos, i s'establiran anualment uns objectius mesurables i coherents amb el present document, que seran revisats i actualitzats per la Direcció competent.

Aquesta Política Ambiental, s'aplicarà a totes les activitats, concessions de temporada, productes i serveis del conjunt de les platges urbanes i cales naturals (Santa Margarida, Salatar, Rastrell i la Nova amb el Passeig Marítim contigu a aquestes platges, les platges urbanes de La Punta, Palangrers, Canyelles-Bonifaci i l'Almadrava, i les cales naturals de Murtra, Rustella, Montjoi-Calis, Calitjàs, Pelosa, Canadell, i Jòncols) en funcionament normal, anormal i en situacions d'emergència.

Es farà difusió de la Política Ambiental i de la Declaració Ambiental anual als agents interessats pels mitjans més adequats en cada cas.

Montse Mindan Cortada  
Alcaldessa

Roses, 29 d'Agost de 2013

Aprovada per Junta de Govern Local el en sessió ordinària del dia 25 de setembre de 2009

Signatura, data i segell Verificador



## **3. DESCRIPCIÓ DEL SGA**

### **3.1 ABAST**


El SGA implantat afecta als serveis de gestió mencionats al punt 1 que operen a:

- **Les platges:** Santa Margarida, Salatar, Rastrell, la Nova, la Punta, Palangrers, Canyelles, Bonifaci i l'Almadrava.

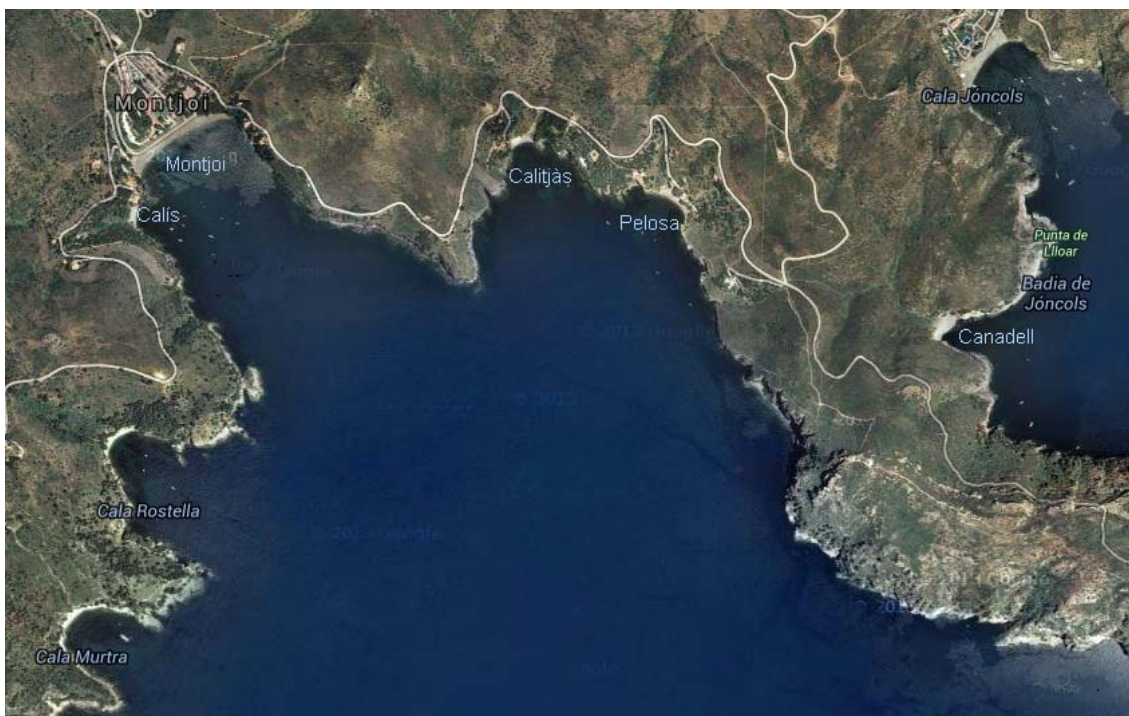


- **El Passeig Marítim**

Signatura, data i segell Verificador

 Ajuntament de Roses	<b>DECLARACIÓ AMBIENTAL</b>	<b>Any 2014</b> Revisió 11 Pàg.: 8 de 43
Sistema de Gestió Ambiental a les platges i cales de Roses		

- **Les cales naturals:** Murtra, Rustella, Calís, Montjoi, Calitjàs, Pelosa, Canadell i Jòncols.



L'àmbit físic del Sistema de Gestió Ambiental, inclou el Passeig Marítim, la sorra i la zona de bany abalisada per a cada una de les platges i cales citades anteriorment. En queden exclosos els accessos i els ports.

A l'Annex 1 es pot veure un plànol de situació de les platges i cales.

### 3.2 DESCRIPCIÓ

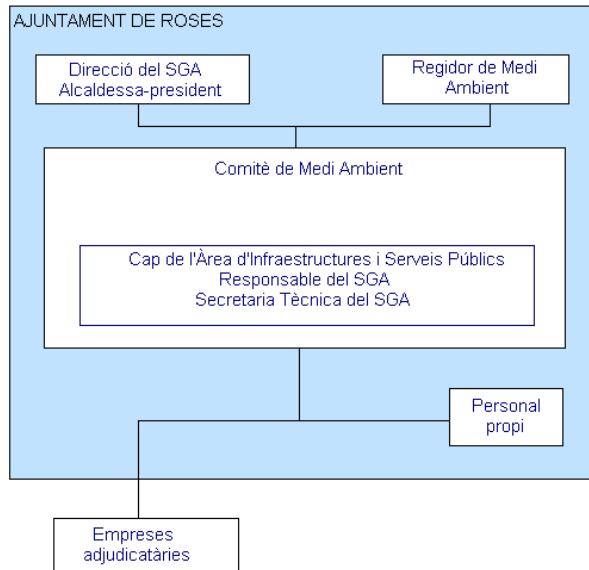
L'Ajuntament estableix el SGA com a eina per assegurar el bon funcionament dels serveis a les platges, cales naturals i el Passeig Marítim, l'acompliment de la legislació vigent, i la millora del seu comportament ambiental.

A continuació es presenta l'estructura organitzativa:

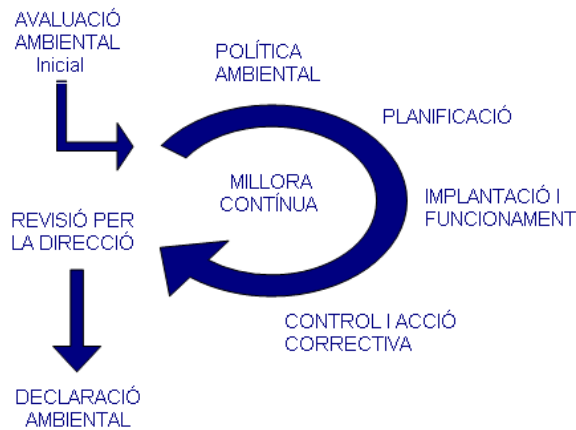
Signatura, data i segell Verificador
--------------------------------------



 Ajuntament de Roses	<b>DECLARACIÓ AMBIENTAL</b>	<b>Any 2014</b> Revisió 11 Pàg.: 9 de 43
<b>Sistema de Gestió Ambiental a les platges i cales de Roses</b>		



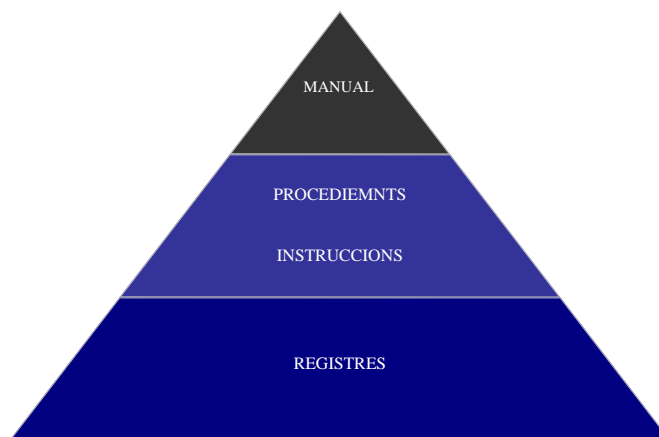
El bloc central sobre el qual gira el SGA és la millora contínua de la gestió que es realitza. Aquesta millora s'estableix al llarg del temps a través del control periòdic, de les mesures preventives, de l'auditoria interna i de les revisions periòdiques per la Direcció. Els resultats són donats a conèixer al públic en general a través del present document.



Signatura, data i segell Verificador

 Ajuntament de Roses	<b>DECLARACIÓ AMBIENTAL</b>	<b>Any 2014</b> Revisió 11 Pàg.: 10 de 43
Sistema de Gestió Ambiental a les platges i cales de Roses		

La documentació que dóna suport al sistema s'estructura de la següent forma:



On:

**El Manual del SGA:** document bàsic que defineix l'estructura organitzativa, fent referència a processos, procediments i recursos que l'Ajuntament de Roses posa en marxa per acomplir amb els requisits establerts a la Norma ISO 14001 i EMAS III.

**Procediments:** estableixen la sistemàtica general per dur a terme una activitat determinada.

**Instruccions:** estableixen la forma detallada per a la realització d'una tasca concreta.


**Registres:** document on es recullen les dades i resultats.

### **3.3 REQUISITS APLICABLES**

Dins l'organització del propi sistema es disposa d'una metodologia que permet la identificació dels requisits ambientals que afecten la gestió de les platges, passeig marítim i cales naturals del municipi de Roses.

Es disposa del Text refós del pla d'usos de temporada del domini públic terrestre del municipi de Roses pels anys 2012-2016 que inclou les modificacions per la temporada 2014, el POUM de Roses amb l'adequació del planejament dins el pla director de Costes i de l'aprovació definitiva de l'Ordenança reguladora d'usos, aprofitament i activitats al domini públic marítim terrestre de Roses, publicat al febrer de 2011.

Signatura, data i segell Verificador

 Ajuntament de Roses	<b>DECLARACIÓ AMBIENTAL</b>	<b>Any 2014</b> Revisió 11 Pàg.: 11 de 43
Sistema de Gestió Ambiental a les platges i cales de Roses		

S'inclou el manteniment de l'aparell de climatització del mòdul principal del servei de salvament, socorrisme i vigilància dins el pla de manteniment dels equips de l'Ajuntament. El contracte de manteniment es realitza mitjançant l'empresa *AITERM 2000 S.L. Figueres*.

La identificació dels punts crítics i realització d'analítiques subjectes al reglament de legionel·la queda resolt al Pt07 Programa de suport a la gestió de la salubritat de les platges de Roses 2014. Document realitzat per LABAQUA per Dipsalut.

El mòdul principal de Salvament, socorrisme i vigilància disposa d'autorització de la Delegació de Telecomunicacions (correspon al repetidor de Portbou) per fer ús de l'espai radioelèctric.

Pel que fa a la gestió dels residus, es disposa de registres i documentació administrativa per cobrir les diferents disposicions legals.

Es diferencien dues branques per cobrir l'aspecte ambiental relacionat amb el factor aigua: la corresponent al consum (subministrament per part d'una empresa adjudicatària que és SOREA) i a la qualitat de l'aigua de bany (revisions i analítiques realitzades al llarg de la temporada d'estiu per tècnics de l'Agència Catalana de l'Aigua). Els resultats es mostren als mòduls de Salvament i vigilància estant a disposició dels usuaris.

Enguany manca la tercera i última etapa de substitució de l'enllumenat públic del passeig marítim de Roses. L'horari de funcionament és regulat i l'orientació dels focus és la correcta. El tipus de lluminària (amb l'estructura de la farola) és el que s'està canviant i ja només falta la última etapa corresponent a la zona de Santa Margarida.

Per la protecció de les fanerògames marines, el sistema d'abalisament les considera i té en compte el tipus de sòl marí pels anclatges.

Signatura, data i segell Verificador

 Ajuntament de Roses	<b>DECLARACIÓ  AMBIENTAL</b>	<b>Any 2014</b> Revisió 11 Pàg.: 12 de 43
<b>Sistema de Gestió Ambiental a les platges i cales de Roses</b>		

Aquesta temporada no s'ha usat cap producte fitosanitari.

Pel que respecta a la tinença d'animals, es contempla l'Ordenança Municipal de tinença d'animals de 14 de març del 2000, de disposicions a la via pública (amb modificació del 14 de gener de 2014), on es prohibeix la presència d'animals a la platja i al litoral.

Signatura, data i segell Verificador

 Ajuntament de Roses	<b>DECLARACIÓ AMBIENTAL</b>	<b>Any 2014</b> Revisió 11 Pàg.: 13 de 43
Sistema de Gestió Ambiental a les platges i cales de Roses		

## 4. VALORACIÓ DELS ASPECTES AMBIENTALS

### 4.1 INDICADORS BÀSICS

Els diferents aspectes ambientals considerats dins del SGA com a significatius són objecte de seguiment en base al càlcul d'indicadors de comportament ambiental.

Segons i, seguint el Reglament (CE) núm. 1221/2009 en el seu Annex IV, s'exposen els indicadors bàsics (R) que es comuniquen amb la metodologia de càlcul següent:

$$R = A / B$$

- On "A" = impacte / consum total
- On "B" = producció anual global (total usuaris platges)

En el cas que ens ocupa com a administració, el valor B es relacionaria amb la dimensió de l'organització, expressada en nombre de treballadors. No obstant, pel cas del SGA de les platges, passeig marítim i cales de Roses, al tractar-se d'un àmbit territorial, el valor B es considerarà com a el total d'usuaris de les platges i cales de la temporada. Aquest valor s'extreu d'una mitjana i extrapolació de diferents recomptes (nº usuaris en 100m<sup>2</sup>) a la platja al llarg de la temporada. En el cas de les cales naturals, aquest valor és l'extrapolació del recompte exacte d'usuaris.

Per aquest motiu, l'organització responsable del Sistema de Gestió creu justificat, per una banda, el fet de no calcular alguns dels indicadors considerats bàsics segons el Reglament 1221/2009, i per l'altra, de vincular aquells indicadors que si que es calculen al nombre d'usuaris de les platges recomptats al llarg de cada temporada.

A continuació es mostra una taula resum on es detallen i justifiquen els indicadors contemplats:

Signatura, data i segell Verificador
--------------------------------------

 Ajuntament de Roses	<b>DECLARACIÓ AMBIENTAL</b>	<b>Any 2014</b> Revisió 11 Pàg.: 14 de 43
Sistema de Gestió Ambiental a les platges i cales de Roses		

INDICADORS BÀSICS CE Nº1221/2009	Temporada 2014	JUSTIFICACIÓ
<b>1. Eficiència Energètica</b>	Si	El consum energètic és un aspecte ambiental significatiu, per tant, ja forma part dels indicadors complementaris del sistema de gestió. Es contempla l'energia consumida per usuari.
<b>2. Eficiència en el consum de materials</b>	No	Cada servei que es desenvolupa a les platges i al Passeig, així com també a les oficines, consumeix materials molt diversos, però en cap cas no es consumeixen matèries tòxiques (excepte en el servei de vigilància, salvament i socorrisme). Aquest indicador no es calcularà com a indicador basic al SGA ja que és considerat un aspecte ambiental no significatiu.
<b>3. Aigua</b>	Si	És un aspecte ambiental significatiu, per tant, ja forma part dels indicadors complementaris del sistema de gestió. Es contempla l'aigua consumida per usuari, com també la qualitat de la mateixa.
<b>4. Residus</b>	Si	No és un aspecte ambiental significatiu, no obstant, forma part dels indicadors complementaris del sistema de gestió. Els residus especials es comptabilitzen per unitats i quilos.
<b>5. Biodiversitat</b>	No	Aquest indicador no és un aspecte ambiental significatiu. La superfície construïda respecte el total de superfície del SGA serà sempre la mateixa, per tant, no variarà al llarg del temps. Aquestes són les raons per les quals l'organització considera que és un aspecte ambiental no significatiu.
<b>6. Emissions</b>	Si	Es calculen les emissions generades durant el funcionament i manteniment del SGA.

Signatura, data i segell Verificador

## 4.2 INDICADORS COMPLEMENTARIS

### VOLUM D'OCUPACIÓ.

INDICADOR	UNITATS	ANYS	
		2013	2014
Usuaris total diaris	Usuaris/dia	16.250	10.486
Usuaris total platges	Usuaris/any	1.441.825	1.217.850
Usuaris total cales	Usuaris/any	53.912	52.241
Volum ocupació platges	Usuaris/(ha-dia)	1.109	724
Volum ocupació cales	Usuaris/(ha-dia)	222	154
<b>Total temporada</b>	Usuaris/any	1.495.736	<b>1.270.091</b>
Període avaluat	Dies (15 juny a 15 setembre)	92	92

Es pot observar com el nombre total d'usuaris ha disminuït respecte la temporada passada. En total i de forma global i general, s'observa que a aquesta última temporada d'estiu 2014, el nombre d'usuaris ha disminuït aproximadament un 15%.

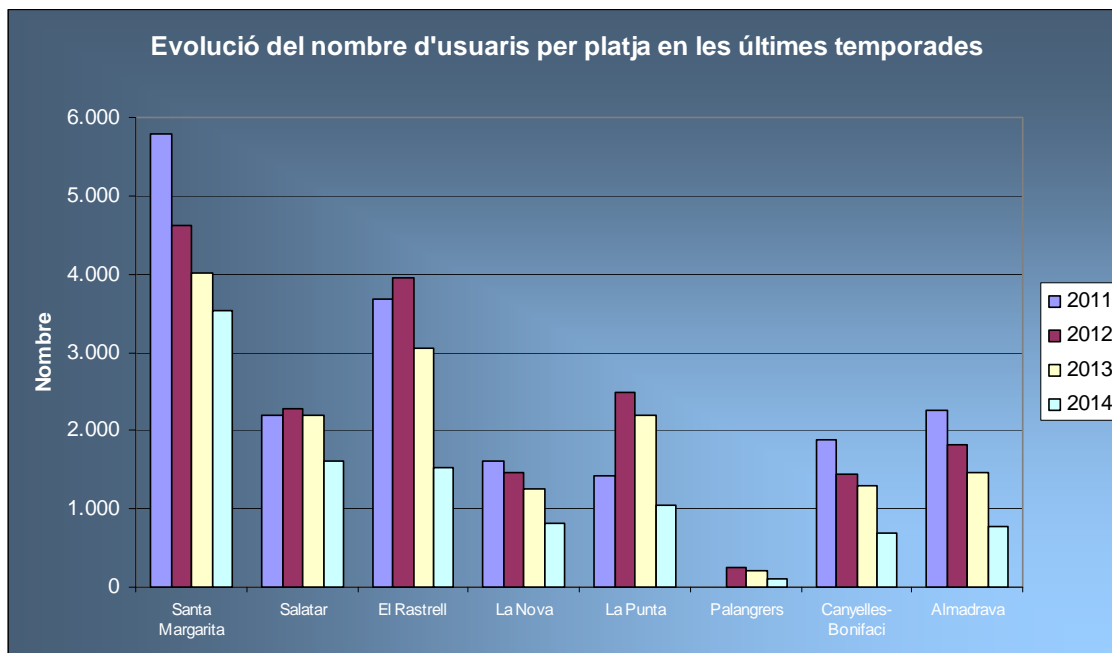
Pel que fa al nombre d'usuaris en mitjana d'usuaris/dia ha disminuït en totes les platges i cales excepte a la cala Canadell. On s'ha observat major disminució d'usuaris ha estat a la platja del Rastrell i de la Punta.

Com era d'esperar, si es considera el volum d'ocupació mitjà (usuaris/ha-dia) també s'ha vist reduït a totes les platges i cales.

La disminució de banyistes es pot explicar degut a la meteorologia d'aquest estiu, que no ha estat molt favorable pel tipus de turisme que ocupa, al canvi en la persona que realitza el recompte, entre d'altres.

Signatura, data i segell Verificador

A continuació es pot observar l'evolució dels usuaris totals a les platges durant les últimes quatre temporades d'estiu:



### QUALITAT SANITÀRIA DE L'AIGUA.

Des de l'any 2008, l'Agència Catalana de l'Aigua ha aplicat la qualificació de les aigües de bany segons la Directiva 2006/7/CE, on els paràmetres a analitzar i les qualificacions són:

Qualitat	Qualitat excel·lent	Qualitat bona	Qualitat insuficient
<i>Escherichia coli</i> (E.coli)	≤250	250-500	>500
<i>Enterococs intestinals</i> (EI)	≤100	100-200	>200

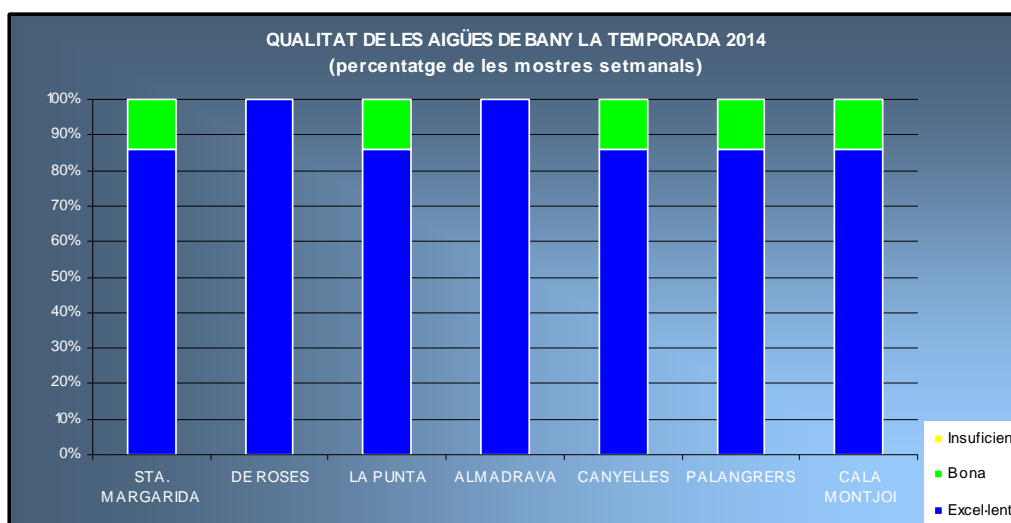
Aquesta temporada s'ha vist reduït el nombre d'analítiques que s'han realitzat per part de l'ACA. Tot i això, ha augmentat el nombre de mostres amb resultat de qualitat

Signatura, data i segell Verificador



 Ajuntament de Roses	<b>DECLARACIÓ AMBIENTAL</b>	<b>Any 2014</b> Revisió 11 Pàg.: 17 de 43
Sistema de Gestió Ambiental a les platges i cales de Roses		

“bona”. Enguany només dues platges han obtingut la qualitat excel·lent durant tota la temporada: la de Roses (Salatar i Rastrell) i la de l’Almadrava, resultat distant del de la temporada passada on, totes les platges, van obtenir la màxima qualitat durant tot l’estiu.



### CONSUM D'AIGUA.

INDICADOR	UNITATS	ANYS	
		2013	2014
Consum total d'aigua en l'àmbit del sistema	m3/any	13.792	10.791
Consum total d'aigua en l'àmbit del sistema per usuari	l/any·usuari	9,2	8,49
Consum total d'aigua en rentapeus	M3/any	11.216,5	7.977,3
Consum total d'aigua en rentapeus per usuari	M3/any·usuari	7,5	6,28
Consum total d'aigua en sanitaris públics	m3/any	851,489	817,00

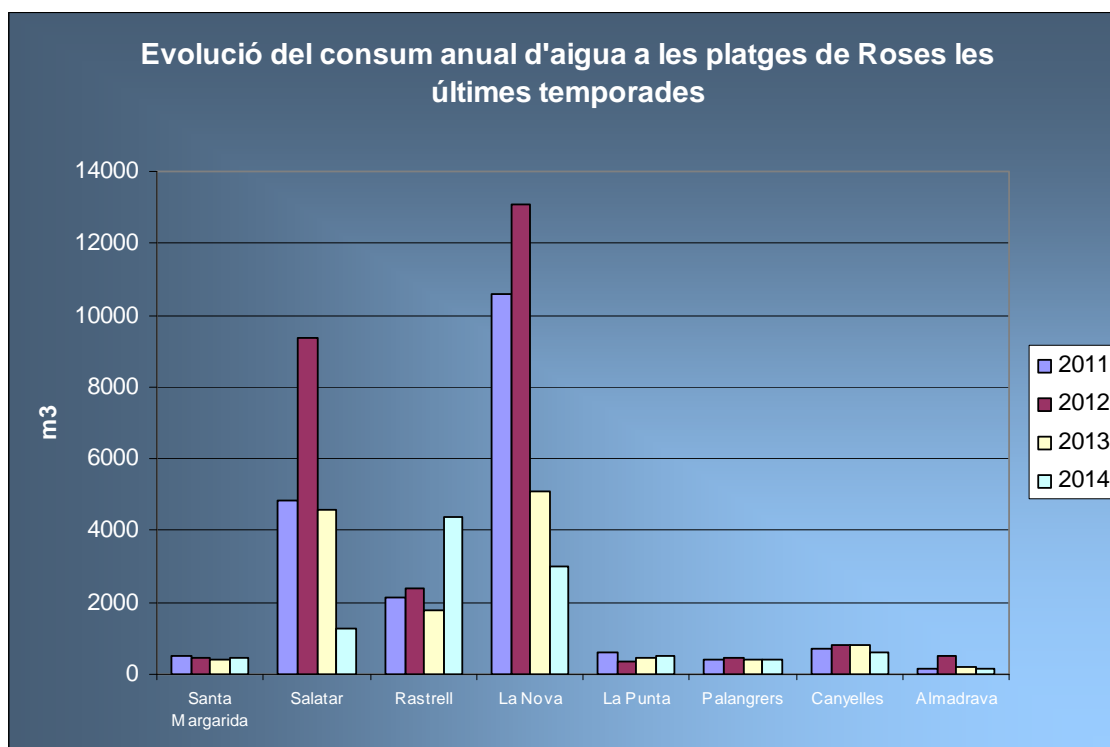
Signatura, data i segell Verificador

El valor del consum total d'aigua en l'àmbit del sistema ha disminuït aquesta temporada. També pel que fa al consum d'aigua de les dutxes i rentapeus s'ha reduït, segurament degut a la disminució en el nombre d'usuaris. Val a destacar, però que a la platja del Rastrell hi ha hagut un increment en el consum d'aigua respecte l'any passat.

S'han realitzat periòdicament lectures dels comptadors d'aigua de les dutxes i els rentapeus de les platges. En alguna ocasió no ha estat possible fer una bona lectura ja que hi havia condensació i dificultava la visibilitat dels números. Algun comptador ha estat substituït (per exemple a Santa Margarida, a la Punta i als Palangrers) a mitjans de temporada perquè s'havia trencat.

No hi ha hagut problema en la lectura dels comptadors dels blocs sanitaris.

A continuació es mostra el consum anual per a cada platja, en les últimes quatre temporades d'estiu:



Signatura, data i segell Verificador

 Ajuntament de Roses	<b>DECLARACIÓ AMBIENTAL</b>	<b>Any 2014</b> Revisió 11 Pàg.: 19 de 43
Sistema de Gestió Ambiental a les platges i cales de Roses		

## CONSUM D'ENERGIA.

INDICADOR	UNITATS	ANYS	
		2013	2014
Consum d'energia elèctrica en l'enllumenat	MWh / any	128,46 *	133,197**
Consum d'energia elèctrica en l'enllumenat per usuari	KWh / usuari	0,0860*	0,1048
Consum de combustible en vehicles	MWh / any	0,1172	0,3866
Consum de combustible en vehicles per usuari	KWh / usuari	$7,8 \cdot 10^{-5}$	$3,044 \cdot 10^{-4}$
Consum total d'energia	MWh/any	128,58*	135,52
Consum total d'energia per usuari	KWh / usuari	0,0861*	0,1067

\* Les dades del mes d'agost no estan contemplades.


\*\* Manquen dues lectures del mes de setembre 2014.

*Els coeficients de conversió del gasoil (11,78 KWh/Kg) s'ha extret de "la Guia pràctica pel càlcul d'emissions de gasos amb efecte hivernacle GEH" que han fet una elaboració pròpia a partir de dades de l'Annex 8 de l'Informe Inventaris GEI 1990-2011 (2013) i dades de l'Annex III del Plan de energies renovables 2011-2020. La dada de kWh és segons PCI (poder calorífic inferior). També en el seu annex 8, la densitat del gasoil (820kg/m3) considerada tal com publica el RD 1080/2010 annex III.*

*Els coeficients de conversió de la gasolina 95 (8,96 KWh/Kg) i la densitat considerada (752kg/m3) son dades extretes de l'informe "Análisis del ciclo de vida de combustibles alternativos para el transporte (Ministerio de Medio Ambiente).*

Enguany el consum energètic pel que respecta a l'enllumenat s'ha vist augmentat, aproximadament un 3,7%. Els mesos on s'ha vist augmentat el consum elèctric, respecte l'any passat, de manera general son abril i maig.

Signatura, data i segell Verificador

 Ajuntament de Roses	<b>DECLARACIÓ AMBIENTAL</b>	<b>Any 2014</b> Revisió 11 Pàg.: 20 de 43
Sistema de Gestió Ambiental a les platges i cales de Roses		

A més a més, manca la substitució de la última fase del projecte de canvi de l'enllumenat públic per un de més eficient. Podria ser per aquest motiu també que els resultats no haguessin seguit la tendència d'anar a la baixa com els últims anys.

Les dades del consum energètic pel que fa al transport, han augmentat aquesta temporada.

Enguany es consideren les dades de consum de combustible de l'empresa Creu Roja de maig a setembre i de l'embarcació de Port de la retirada de residus sòlids flotants de juny a setembre igual que la de la Neteja de platges. Pel que respecte a l'enllumenat públic es consideren les dades fins l'agost.

## EMISSIONS.

Les emissions i l'evolució d'emissions dels últims anys s'han calculat a partir de la metodologia de càlcul de la taula següent, tenint en compte el mix de producció bruta de la xarxa elèctrica peninsular publicat a la "Guia pràctica pel càlcul d'emissions de gasos d'efecte hivernacle" de l'Oficina Catalana de Canvi Climàtic (última actualització de març de 2014).

Emissions del consum energètic de xarxa	Metodologia del càlcul
Tones de CO <sub>2</sub>	(KWh x 0,248 Kg de CO <sub>2</sub> /kWh)/1000
Kg de CO <sub>2</sub> / usuari	(KWh x 0,248 Kg de CO <sub>2</sub> /kWh)/usuari
Emissions del transport	
Tones de CO <sub>2</sub>	L diesel x 2,61 Kg de CO <sub>2</sub> /litre/1000
	L gasolina 95 x 2,38 kg de CO <sub>2</sub> /litre /1000
Kg de CO <sub>2</sub> / usuari	L diesel x 2,61 Kg de CO <sub>2</sub> /litre/usuari
	L gasolina 95 x 2,38 kg de CO <sub>2</sub> /litre /usuari

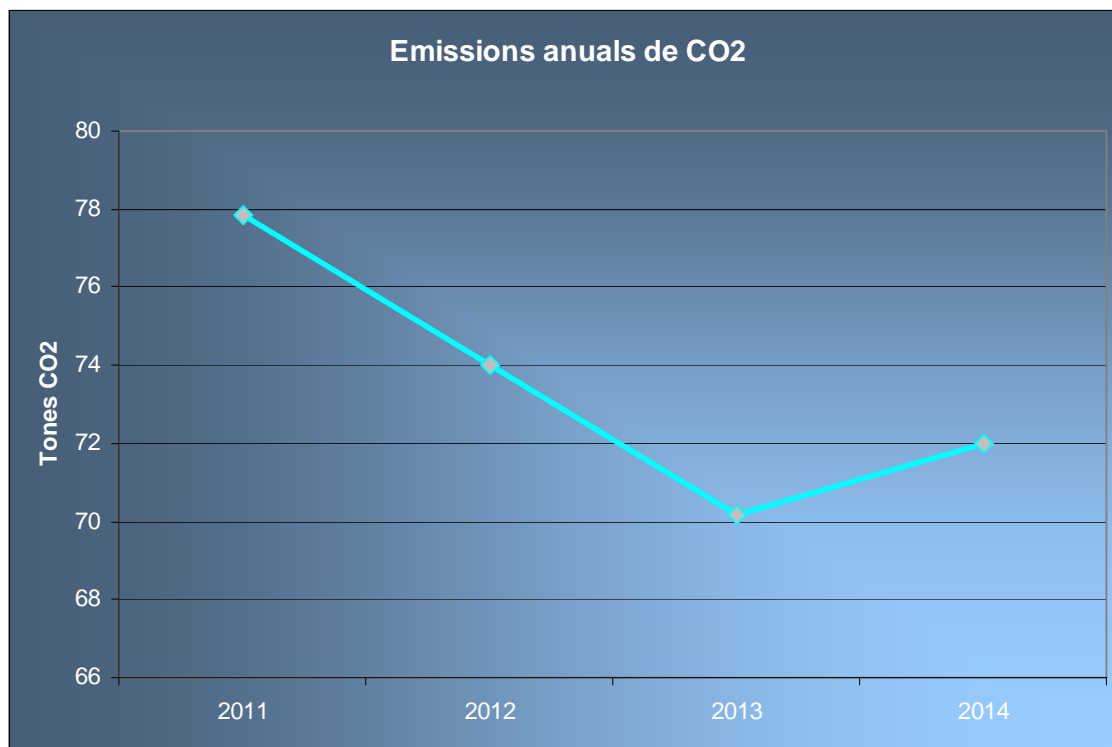
Tal com es mostra a la taula i gràfica següents, les emissions, havien anat disminuint al llarg dels últims anys. Aquesta temporada, en canvi, s'han vist augmentades. Cal

Signatura, data i segell Verificador
--------------------------------------

considerar que enguany el consum total de combustible ha augmentat aproximadament en un 24% respecte la temporada passada degut a que el servei de neteja de platges han treballat més hores i l'embarcació ha realitzat dues rondes al litoral enlloc d'una. El factor d'emissió d'enguany, és lleugerament inferior al que es va considerar la temporada passada. Si comparem les respectives emissions amb el nombre d'usuaris, s'observa com aquesta temporada han augmentat lleugerament, no és estrany, ja que, s'ha consumit més combustible i hi ha hagut menys usuaris a les platges.

Emissions	2013	2014
Emissions del consum energètic		
Tones CO2	38,54	33,03
Kg CO2/usuaris	0,0267	0,0260
Emissions del transport		
Tones CO2	31,62	38,96
KgCO2/usuaris	0,0219	0,0307
TOTAL tones CO2	70,16	71,98
TOTAL KgCO2/usuaris	0,0487	0,0566

Signatura, data i segell Verificador



Signatura, data i segell Verificador

**GENERACIÓ DE RESIDUS.**

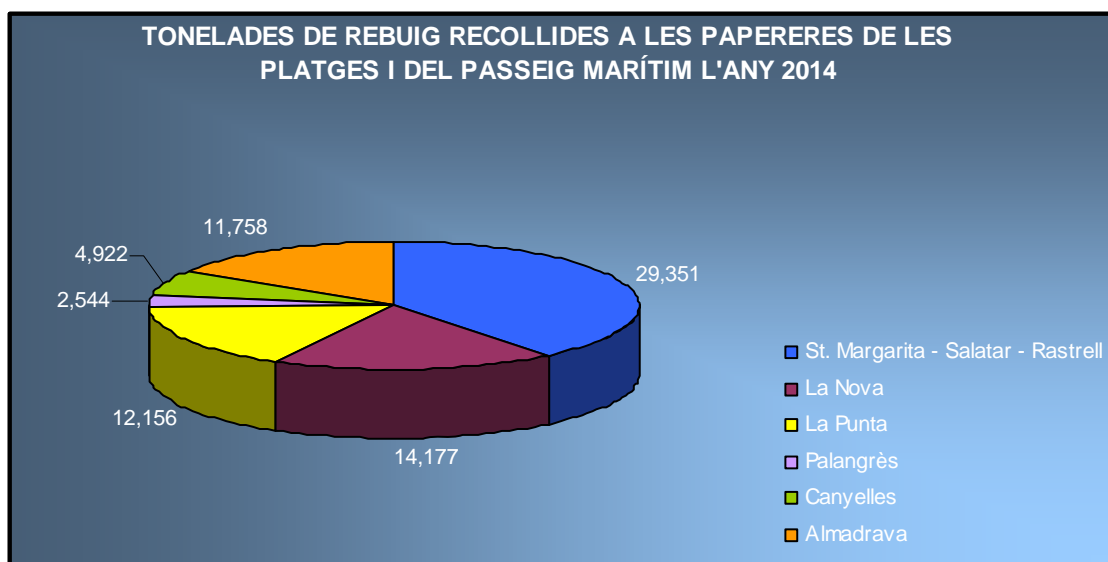
Indicador	Unitats	Any		
		2013	2014	
Residus de la recollida de sòlids flotants	Envasos	Tones/any	1,038	1,026
	Rebuig	"	4,228	3,443
	<b>Total</b>	"	<b>5,266</b>	<b>4,469</b>
Residus de la recollida de les papereres de la platja i del Passeig Marítim	Santa Margarida, Salatar i Rastrell	Tones/any	42,395	29,35
	La Nova	"	17,640	14,17
	La Punta	"	17,380	12,15
	Palangrers	"	7,816	2,54
	Canyelles-bonifaci	"	10,290	4,92
	Almadrava	"	12,930	11,76
	<b>Total</b>	"	<b>108,451</b>	<b>74,908</b>
Residus recollits a les cales naturals	Murtra	Tones/any	0,733	0,102
	Rustella	"	0,533	0,078
	Montjoi - Calís	"	20,49	12,40
	Pelosa	"		4,04
	Jòncols	"		2,07
	Calitjàs	"	0,208	0,092
	Canadell	"	0,046	0,071
<b>Total</b>	"	<b>22,01</b>	<b>18,86</b>	
Residus per usuari	Platges	Kg/(any-usuari )	0,075	0,058
	Cales	"	0,408	0,015
Residus del manteniment de la jardineria	Restes de poda generades	Tones/any	<b>8</b>	<b>8</b>
	Restes de poda valoritzades	%	100	100
Residus especials generats en l'àmbit del passeig	Envasos WC públics	Kg / unitats*	47,8	30*
	Làmpades	"	0,51	8*
	Agulles	Unitats	214	170
	<b>Total</b>	<b>Kg</b>	<b>40,11</b>	
Punts de papereres	Platges	Unitats	93	93
	Cales	"	8	17
	Passeig Marítim	"	60	60
<b>Total</b>	<b>Tones/any</b>	<b>143,727</b>	<b>106,237</b>	

Signatura, data i segell Verificador

 Ajuntament de Roses	<b>DECLARACIÓ AMBIENTAL</b>	<b>Any 2014</b> Revisió 11 Pàg.: 24 de 43
Sistema de Gestió Ambiental a les platges i cales de Roses		

Tal i com es pot observar en la taula anterior, els residus sòlids flotants han disminuït lleugerament aquesta temporada, com també ho han fet d'una manera més significativa el volum de residus de rebuig recollit a les papereres del passeig marítim i les platges.

Enguany, la quantitat total de residus ha disminuït aproximadament en un 30% pel que fa a les platges urbanes i en un 14,3% pel que fa a les cales. Segurament fruit de la reducció de l'aflluència d'usuaris a les platges i cales i a les condicions meteorològiques de la temporada. A continuació es mostra un gràfic on s'especifica les tones de rebuig recollides a les papereres de les platges i Passeig Marítim:



Es pot observar com el major volum es recull a les platges de Santa Margarida, Salatar i Rastrell. Tot i que s'ha de considerar que la platja de la Nova té una extensió més petita i només a aquesta ja es recullen 13 tn.

Aquesta temporada 2014 a la platja de la Nova (tant a les papereres de la sorra com del Passeig) s'ha disposat de recollida selectiva d'envasos. Els resultats són que, en 52 dies de recollida, s'han pogut reciclar aproximadament 815kg de fracció d'envasos.

Signatura, data i segell Verificador



 Ajuntament de Roses	<b>DECLARACIÓ AMBIENTAL</b>	<b>Any 2014</b> Revisió 11 Pàg.: 25 de 43
Sistema de Gestió Ambiental a les platges i cales de Roses		

El 65% del total de 728 mostres, és a dir, 475, presentaven una selecció correcte de les deixalles.

Pel que fa a la quantitat de residus especials generats a l'àmbit del passeig marítim, representen les bosses dipositades a la deixalleria provinents dels WC. Tots els residus generats en aquest servei són lliurats a Rosesnet (Deixalleria municipal) per a la seva posterior valorització. Pel que fa al nombre d'agulles utilitzades aquesta temporada, s'observa com s'han reduït de 214 a 270 unitats.

**XI NETEJA DEL FONS  
MARI DE ROSES  
CLUB BADIA DE ROSES**  
CALA MONTJOI. 14 SETEMBRE 2014. 9.30 H



Enguany s'ha programat també la XI neteja del fons marí de Roses, a Cala Montjoi. Organitzat pel Club Badia de Roses amb col·laboració de l'Ajuntament de Roses, Cala Montjoi ciudad de vacaciones i el Port de Roses.

Els residus de poda i sega generats en el servei de manteniment de la jardineria del Passeig i de les platges ha estat un valor estimat, ja que es dipositen tots els residus vegetals del municipi a la deixalleria i és molt difícil quantificar la quantitat exacte que correspon l'àmbit de gestió.

### CONSUM DE MATÈRIES.

La quantitat de productes consumits amb classificació de tòxics (excepte salvament i socorrisme) d'enguany correspon al nombre d'unitats de desinfectants i ambientadors des del setembre 2013 fins a l'agost del 2014 usats al WC. S'ha vist reduït aquesta temporada aproximadament en un 5,6%.

Signatura, data i segell Verificador

 Ajuntament de Roses	<b>DECLARACIÓ AMBIENTAL</b>	<b>Any 2014</b> Revisió 11 Pàg.: 26 de 43
Sistema de Gestió Ambiental a les platges i cales de Roses		

Enguany s'ha utilitzat paper reciclat a les oficines de l'ajuntament.



### **GENERACIÓ DE SOROLLS.**

Enguany no hi ha hagut cap denúncia per soroll relacionades amb els serveis desenvolupats a les platges, cales o Passeig Marítim. Es segueix la tendència de les últimes temporades.

### **EFFECTES SOBRE LA BIODIVERSITAT BIOLÒGICA.**

Totes les espècies replantades són espècies ben adaptades a les condicions edafoclimàtiques de Roses (resistents a l'ambient marí, resistents al fort vent, resistents a l'estrès hídric) i no invasives.

El nombre d'anclatges a les cales s'ha comptabilitzat del llistat de la localització dels punts d'anclatge del sistema integral d'abalisament de platges i cales i enguany ha estat inferior. Dels 43 anclatges presents aquesta temporada, n'hi ha 18 que es troben sobre un fons de posidònia.

El nombre de biòtops es manté constant com els anys anteriors.

Signatura, data i segell Verificador

 Ajuntament de Roses	<b>DECLARACIÓ AMBIENTAL</b>	<b>Any 2014</b> Revisió 11 Pàg.: 27 de 43
Sistema de Gestió Ambiental a les platges i cales de Roses		

### SITUACIONS D'EMERGÈNCIA.

- Aquesta temporada es va rebre una notificació de l'Agència Catalana de l'Aigua degut a una alteració de la qualitat microbiològica de l'aigua de bany a la platja de la Punta el dilluns dia 18 d'agost. Les actuacions que es van dur a terme van ser les d'avisar als usuaris. Va quedar pendent la nova analítica per *Enterococs intestinals* pel dimecres 21 d'agost. La nova analítica mostrava uns resultats de qualitat de l'aigua com a bona.
  
- Al vespre del dia 2 de setembre es va produir un vessament per taca d'hidrocarbur propera a la zona de bany de la platja del Rastrell. Al ser a aquesta hora, no hi havia banyistes ni el servei de salvament i socorrisme estava actiu. Es va procedir i actuar tal com marca el protocol en aquests casos d'emergència.

### COMPORTAMENT AMBIENTAL DELS SERVEIS.

ROSESNET	ISO 14001, ISO 9001
PORT DE ROSES	EMAS III, ISO 14001 i Bandera Blava per Ports esportius
SOREA	ISO 9001

Signatura, data i segell Verificador

 Ajuntament de Roses	<b>DECLARACIÓ AMBIENTAL</b>	<b>Any 2014</b> Revisió 11 Pàg.: 28 de 43
Sistema de Gestió Ambiental a les platges i cales de Roses		

## COMPORTAMENT AMBIENTAL DELS PROVEÏDORS.

El nombre d'empreses proveïdores que realitzen algun tipus de subministrament o de servei (no públic) dirigit o aplicat a l'àmbit del Sistema de Gestió Ambiental de Roses varia d'un any a un altre, segons les actuacions de manteniment i adquisició que es duen efectivament a terme.

Aquesta temporada correspon a Jordi Batlle Collet. Com a empresa no tenen implantat cap sistema de gestió ambiental però responen amb mesures i accions a molts compliments ambientals. Per exemple: tenen un sistema per reduir l'aigua i ús de sabó desengreixant per a la neteja dels mòduls, mesures per estalviar viatges, utilització de *pellets* per a l'aigua calenta sanitària, entre d'altres.



Emissor:

**Jordi Batlle Collet**

## 4.3 IDENTIFICACIÓ DELS ASPECTES AMBIENTALS

S'entén per Aspecte ambiental, aquell element de les instal·lacions, equips, activitats, productes o serveis d'una organització que pugui interactuar amb el Medi Ambient.

El Responsable del Sistema de Gestió Ambiental realitza periòdicament una identificació dels aspectes ambientals directes i indirectes generats pels serveis i les activitats que es desenvolupen a les platges, el Passeig Marítim, i les oficines del personal de l'Ajuntament implicat en el sistema. També s'identifiquen els aspectes organitzatius de l'Ajuntament en relació a la gestió de les platges, i del comportament ambiental de les empreses adjudicatàries dels diferents serveis. Aquesta identificació es fa, tant en condicions normals de funcionament, com en accidents potencials o situacions d'emergències previsibles, per a continuació fer-ne una avaluació. Els aspectes ambientals es diferencien entre aspectes ambientals directes (que són aquells sobre els quals l'Ajuntament de Roses té plena capacitat d'influència) i aspectes ambientals indirectes (que són aquells que l'Ajuntament no té capacitat plena

Signatura, data i segell Verificador

d'influència i que hi incideix de manera indirecta).

En l'avaluació dels aspectes ambientals, tant directes com indirectes, en situacions normals, es valora i puntua (de 1 a 3) la magnitud, la importància i el factor de gestió (mesures aplicades per a minimitzar l'impacte ambiental de l'aspecte). Mentre que pels aspectes en situació d'emergència es puntua i valora l'ocurrència, la importància i el factor de gestió.

Puntuació 1 ● Puntuació 2 ● Puntuació 3 ●

A partir de les puntuacions obtingudes per un aspecte ambiental concret, es calcula la significació de la següent forma:

$$S = (M \times I) - (F \times 0,2)$$







on: S: significació  
I: importància

M: magnitud o ocurrència  
F: factor de gestió

Al valor obtingut se li assigna el nivell de significació següent:

Nivell de significació		
$S \leq 1$	Baix	
$1 < S \leq 2$	Mig	
$S > 2$	Alt	

Signatura, data i segell Verificador

Aspecte	Tipus	Situació	Factors de valoració			Significació	Comentari
			M	I	F		
<b>Consum d'aigua</b>	Directe	Normal			1	<b>1,8</b> 	El consum d'aigua ha disminuït aquesta temporada. L'actuació efectuada enguany per minimitzar el consum d'aigua ha estat la col·locació d'una senyalització a cada una de les dutxes de les platges urbanes de Roses amb l'icona i rètol d'estalvi d'aigua.
<b>Consum de combustibles</b>	Directe	Normal			0	<b>3</b> 	El consum de combustibles ha augmentat aproximadament un 23,87% aquesta temporada. Enguany el consum de combustible prové de la maquinària de neteja de les platges, del servei de recollida sòlids flotants i del servei de Creu Roja. Tots els vehicles i embarcacions utilitzats en els serveis i processos de les platges i del Passeig compleixen els controls tècnics corresponents.

Signatura, data i segell Verificador

Aspecte	Tipus	Situació	Factors de valoració			Significació	Comentari
			M	I	F		
<b>Consum d'energia elèctrica</b>	Directe	Normal	●	●	0	<b>4</b> ☹️	Segons les dades actuals, el consum d'aquesta temporada ha estat de 133,197 Mwh en l'enllumenat públic. Sembla ser que els mesos amb més consum han estat a abril-maig. La temporada passada es va substituir part de l'enllumenat del passeig i podria ser la causa de la reducció del consum energètic. Aquest any no s'ha realitzat cap canvi respecte la temporada anterior pel que fa a l'enllumenat de passeig marítim.
<b>Consum de matèries primeres</b>	Directe	Normal	●	●	1	<b>1,8</b> 👉	Cada servei que es desenvolupa a les platges i al Passeig, així com a les oficines, consumeix matèries molt diverses, però en cap cas no es consumeixen matèries tòxiques (excepte en el servei de vigilància, salvament i socorrisme <sup>1</sup> ). S'utilitza paper reciclat a les oficines.
<b>Generació de residus no especials</b>	Directe	Normal	●	●	1	<b>1,8</b> 👍	El volum de residus assimilables als municipals ordinaris generats en els diferents processos ha estat de l'ordre d'unes 106 tones, nombre inferior a l'any 2013 (136 tn). Els envasos recollits en el servei de recollida de residus sòlids flotants, són dipositats en el punt verd (mini deixalleria) del port esportiu i valoritzats amb la resta d'envasos recollits en el municipi. Els residus de poda i sega també són valoritzats a través de la deixalleria municipal. Aquesta temporada s'ha realitzat una campanya de recollida selectiva d'envasos a la platja de la Nova, on s'han pogut reciclar aproximadament 800Kg d'aquest residu.

<sup>1</sup> En el consum de matèries primeres no es tenen en compte les utilitzades en el servei de vigilància, salvament i socorrisme degut que els productes utilitzats són productes sanitaris indispensables per al servei. En qualsevol cas, que no es tinguin en compte a l'hora d'avaluar aquest aspecte ambiental no significa que els productes utilitzats en aquest servei siguin tòxics.

Signatura, data i segell Verificador

Aspecte	Tipus	Situació	Factors de valoració			Significació	Comentari
			M	I	F		
<b>Generació de residus especials</b>	Directe	Normal	●	●	0	<b>1</b> 👍	<p>En els processos que es generen residus especials són: manteniment de la jardineria del Passeig i les platges, manteniment de sanitaris públics i del servei de salvament i socorrisme i en les oficines. Els residus especials generats són principalment envasos de desinfectants, residus sanitaris, envasos de productes fitosanitaris, residus especials d'oficines i làmpades.</p> <p>Els residus especials d'envasos del servei de wc públics s'han reduït aquesta temporada, passant de 451 unitats de desinfectants i ambientadors a 478 la temporada passada.</p> <p>Pel que fa a nombre d'agulles utilitzades pel servei de socorrisme aquesta temporada ha estat menor en un 20%. Els residus especials sanitaris han estat a l'ordre de 120 bosses portades a la deixalleria.</p> <p>També s'ha vist disminuït el nombre de làmpades canviades.</p> <p>En qualsevol cas, aquests residus són inherents als serveis que els generen. A través del SGA es garanteix que aquests residus són gestionats correctament, a través de la deixalleria municipal, del Centre d'Atenció Primària o a través de gestors autoritzats.</p>
<b>Abocaments d'aigües residuals</b>	Directe	Normal	●	●	1	<b>0,8</b> 👍	<p>Les aigües consumides a les dutxes i rentapeus són abocades directament a la sorra sense càrrega contaminant. Enguany s'ha posat un rètol de sensibilització del consum d'aigua i de la prohibició de la utilització del sabó a les dutxes de les platges. Degut a la seva naturalesa, l'abocament d'aquestes aigües no suposa cap risc significatiu de contaminació de l'entorn. Les aigües residuals dels sanitaris públics i de les oficines estan connectades a la xarxa de sanejament, i són depurades a l'EDAR municipal.</p>
<b>Emissions atmosfèriques</b>	Directe	Normal	●	●	0	<b>1</b> 👍	<p>No hi ha hagut cap focus d'emissió de les instal·lacions de les platges.</p> <p>El CO<sub>2</sub> emès a l'atmosfera derivat del consum dels combustibles en els diferents processos que es desenvolupen al Passeig Marítim i a les platges no és significatiu si es compara amb el volum de CO<sub>2</sub> emès pel conjunt del municipi, tot i que aquest any les emissions generades al procés han augmentat un 3,4%</p>

Signatura, data i segell Verificador



Aspecte	Tipus	Situació	Factors de valoració			Significació	Comentari
			M	I	F		
<b>Producció de sorolls</b>	Directe	Normal	●	●	0	<b>1</b> 👍	Durant la temporada 2014 no s'han registrat incidències significatives pel que fa a l'emissió de sorolls deguda als diferents processos que es desenvolupen al Passeig i a les platges del municipi.
<b>Efectes sobre la biodiversitat terrestre</b>	Directe	Normal	●	●	0	<b>1</b> 👍	Les espècies que es troben en aquests jardins són espècies vegetals ben adaptades a les condicions edafoclimàtiques de Roses (resistents a l'estrès hídric, a forts vents, a l'ambient marí, i que no siguin espècies invasores. (falta confirmació)
<b>Efectes sobre la biodiversitat marina</b>	Directe	Normal	●	●	1	<b>1,8</b> 👉	El sistema d'abaliment (nombre d'anclatges i boies) segueix directrius establertes per les instruccions de navegació per a la província de Girona dictades per la Capitania Marítima de Palamós-Girona. No tots els anclatges sobre fons sorrenc amb Posidònia oceànica són biòtops o anclatges ecològics, només els instal·lats a les cales naturals.
<b>Comportament ambiental de contractistes</b>	Indirecte	Normal	●	●	0	<b>1</b> 👍	Les empreses concessionàries de serveis son: Rosersa, Rosesnet (Sistema integrat de gestió amb ISO 14001, ISO 9001), Port de Roses (sistema de gestió basat en EMAS III, ISO 14001 i Bandera Blava per ports esportius), Creu Roja i SOREA (Sistema de Qualitat ISO 9001).
<b>Comportament ambiental de proveïdors</b>	Indirecte	Normal	●	●	1	<b>0,8</b> 👍	Durant l'any 2014 hi ha hagut un proveïdor habitual (mínim d'un cop l'any i més de 600€ anuals). Ha contestat afirmativament al qüestionari de bon comportament ambiental, tot i que no te implantat cap sistema de gestió.

Signatura, data i segell Verificador



Ajuntament de Roses

### DECLARACIÓ AMBIENTAL

Any 2014  
Revisió 11  
Pàg.: 34 de 43

Sistema de Gestió Ambiental a les platges i cales de Roses

Aspecte	Tipus	Situació	Factors de valoració			Significació	Comentari
			M	I	F		
Generació de residus no especials	Directe	Emergència	●	●	1	0,8 👍	Aquesta temporada no s'ha donat cap situació d'emergència que hagi implicat generació de residus no especials, generació de residus especials o emissió de substàncies a l'atmosfera.
Generació de residus especials							
Emissions atmosfèriques							
Abocaments d'aigües contaminades	Directe	Emergència	●	●	1	1,8 👎	Aquesta temporada s'ha registrat una analítica d'aigua amb qualitat insuficient, degut a la concentració de d' <i>Enterococs</i> a la platja de la Punta. El recompte d' <i>Escherichia coli</i> era correcte. Al cap de 3 dies, a la següent analítica, el recompte va donar la qualitat de l'aigua com a bona. Enguany s'ha millorat la senyalització de la prohibició de bany a les zones de canal d'entrada i sortida d'embarcacions.

Signatura, data i segell Verificador

 Ajuntament de Roses	<b>DECLARACIÓ AMBIENTAL</b>	<b>Any 2014</b> Revisió 11 Pàg.: 35 de 43
Sistema de Gestió Ambiental a les platges i cales de Roses		

Tal i com estableix el Sistema de Gestió Ambiental associat als aspectes ambientals amb una significació alta s'han establert objectius i fites associades al Programa de Medi Ambient 2015:

Aspecte ambiental significatiu	Objectiu associat	Fita associada
<b>Consum de combustibles</b>	Per aquest aspecte no es considera cap objectiu ni fita associada ja que s'entén i s'explica l'augment del consum de combustible degut a dos factors: la meteorologia de la temporada que ha comportat l'augment d'hores de treball del servei de neteja i l'augment proposat de les rondes del litoral de l'embarcació de Creu Roja.	
<b>Consum d'energia elèctrica</b>	Mantenir el consum elèctric dins l'àmbit de gestió.	Execució de la tercera fase del Pla de restitució de l'enllumenat públic del Passeig.

## 4.4 IMPACTE ASSOCIAT ALS ASPECTES AMBIENTALS

Aspecte ambiental	Impacte associat
<b>Consum d'aigua</b>	Esgotament de recursos naturals.
<b>Consum recursos no renovables</b>	Disminució de la disponibilitat d'aquests recursos en el futur. Emissions atmosfèriques, fruit de la seva producció i utilització, les quals estan relacionades directament amb el canvi climàtic
<b>Generació de residus</b>	Increment de despeses en el procés de valorització. Increment consum energètic Ocupació d'espai en els abocadors Contaminació del sòl
<b>Contaminació acústica, sorolls i vibracions</b>	Disminució de la qualitat ambiental (que pot provocar efectes nocius a les persones)
<b>Abocaments d'aigües residuals</b>	Contaminació de la sorra i de les aigües marines (que poden provocar efectes nocius a les espècies animals i vegetal, afectant a la biodiversitat marina, i a les persones)
<b>Comportament inadequat d'adjudicatari de serveis i proveïdors</b>	Increment de la generació de residus, a un augment del consum de recursos no renovables, producció de sorolls...

Signatura, data i segell Verificador

 Ajuntament de Roses	<b>DECLARACIÓ AMBIENTAL</b>	<b>Any 2014</b> Revisió 11 Pàg.: 36 de 43
Sistema de Gestió Ambiental a les platges i cales de Roses		

## 5. OBJECTIUS DE MILLORA AMBIENTAL

### 5.1 ACOMPLIMENT DEL PROGRAMA DE MEDI AMBIENT DEL 2014

---

Signatura, data i segell Verificador



**DECLARACIÓ  
AMBIENTAL**

**Any 2014**  
Revisió 11  
Pàg.: 37 de 43

Sistema de Gestió Ambiental a les platges i cales de Roses

PROGRAMA MEDI AMBIENT 2014			COMPLIMENT		
OBJECTIU	FITA	RESPONSABLE	OBJECTIU	FITA	COMENTARI
Objectiu 1. Millorar la qualitat ambiental dels serveis de les platges i cales	Fita 1. Continuar i millorar, si escau, la desinfecció i neteja de les plataformes de les dutxes i rentapeus, i voltejar al sorra del voltant de manera periòdica	Responsable del SGA ROSESNET	SI	SI	Percentatge de dutxes desinfectades respecte el total. La fita s'ha complert es disposa d'un registre diari on s'especifica.
Objectiu 2. Mantenir el consum d'aigua total a les platges urbanes	Fita 2. Placa o adhesiu sensibilitzador de consum responsable de l'aigua a cadascuna de les dutxes i rentapeus.	Responsable del SGA ROSESRSA	SI	SI	La fita s'ha complert correctament i a més a més, també hi figura la prohibició de la utilització del sabó. Les dutxes disposen de la placa.
Objectiu 3. Millorar la qualitat ambiental i paisatgística dels elements urbans de les platges i del Passeig Marítim	Fita 3. Restituir de pilones i jardineres del Passeig Marítim.	Responsable del SGA Tècnica de platges Tècnic d'obres públiques	NO	NO	Aquesta fita no s'ha realitzat durant aquesta temporada.
	Fita 4. Dotar d'us de jardineria aquells escocells i parterres actualment sense vegetació, o bé destinar-los a ús peatonal o altre ús	Responsable del SGA ROSERSA Arquitecte municipal E. Tècnic d'obres públiques	NO	NO	Aquesta fita no s'ha realitzat durant aquesta temporada. No s'ha pogut reduir el percentatge d'escocells buits respecte el total ni s'han transformat amb vegetació.
Objectiu 4. Millorar la qualitat de les ocupacions de les platges i cales naturals	Fita 5. Realitzar diverses actuacions de manteniment i reposició de les fustes del Passeig Marítim.	E. Tècnic d'obres públiques	SI	SI	Aquesta temporada s'han realitzat diferents tasques de manteniment i reposició de les fustes.
	Fita 6. Execució de la tercera fase del Pla de restitució de l'enllumenat públic del Passeig. Executar segons planificació establerta	Tècnic d'obres públiques Cap À. Serveis Territorials	NO	NO	Aquesta fita s'ha aplaçat, no s'ha realitzat aquesta temporada.

Signatura, data i segell Verificador



Ajuntament de Roses

**DECLARACIÓ  
AMBIENTAL**

**Any 2014**  
Revisió 11  
Pàg.: 38 de 43

Sistema de Gestió Ambiental a les platges i cales de Roses

PROGRAMA MEDI AMBIENT 2014			COMPLIMENT		
OBJECTIU	FITA	RESPONSABLE	OBJECTIU	FITA	COMENTARIS
Objectiu 5. Millorar la qualitat ambiental de les platges de Roses.	Fita 7. Un parell de punts de recollida selectiva d'escombreries al PM per tal de sensibilitzar als usuaris.	Responsable del SGA Rosesnet	SI	SI	S'han instal·lat papereres de recollida selectiva d'envasos a la sorra de la platja Nova i adequat les papereres del Passeig Marítim contigu. A més a més, s'ha dut a terme una campanya de sensibilització. Es tenen dades de la recollida.
	Fita 8. Realització d'una campanya de sensibilització ambiental a l'àmbit de platges.	Responsable del SGA	SI	SI	S'ha dut a terme una campanya de sensibilització de recollida selectiva als usuaris de la platja de la Nova.
	Fita 9. Millorar l'infoplatges dels punts de socors del servei de vigilància, salvament i socorrisme.	Empresa responsable del servei de vigilància, salvament i socorrisme.			S'ha millorat algun aspecte. Ara tots presenten l'infoplatges dins un portafolis. Però es continuen posant una fulla diàriament i les dades es presenten a ma amb un plantilla feta amb ordinador.

Signatura, data i segell Verificador

 Ajuntament de Roses	<b>DECLARACIÓ  AMBIENTAL</b>	<b>Any 2014</b> Revisió 11 Pàg.: 39 de 43
Sistema de Gestió Ambiental a les platges i cales de Roses		

## **5.2 PROGRAMA DE MEDI AMBIENT PER LA TEMPORADA 2015**

---

El Programa de Medi Ambient trasllada els objectius establerts en la política, en objectius i fites específiques per reduir i/o eliminar l'impacte ambiental produït pels aspectes ambientals significatius o d'altres que, tot i no ser significatius, s'ha considerat oportú de millorar.

El Programa determina per a cada objectiu i fita els recursos materials necessaris, les responsabilitats i la seva temporalització. A continuació es presenta el Programa de Medi Ambient per a l'any 2015.

Signatura, data i segell Verificador

**Sistema de Gestió Ambiental a les platges i cales de Roses**

OBJECTIU	FITA	RESPONSABLE	TERMINI	PRESSUPOST	INDICADORS
Objectiu 1. Mantenir el consum elèctric total a les platges urbanes	Fita 1. Execució de la tercera fase del Pla de restitució de l'enllumenat públic del Passeig.	Tècnic d'obres públiques Cap À. Serveis Territorials	2015	150.000 €	Consum total d'energia elèctrica en l'enllumenat.
Objectiu 2. Millorar la qualitat ambiental i paisatgística dels elements urbans de les platges i del Passeig Marítim	Fita 2. Restituir de pilones i jardineres del Passeig Marítim i dotar d'ús de jardineria aquells escocells i parterres actualment sense vegetació, o bé destinar-los a ús peatonal o altre ús	Responsable del SGA Tècnic d'obres públiques Arquitecte municipal	1r trimestre 2015	Dins pressupost millora passeig marítim.	Percentatge de substitució de les pilones i jardineres. Percentatge d'escocells buits respecte el total Nombre d'escocells transformats amb vegetació
	Fita 3. Realitzar diverses actuacions de manteniment i reposició de les fustes del Passeig Marítim.	Responsable del SGA Tècnic d'obres públiques Arquitecte municipal	1r trimestre 2015	A determinar segons nombre d'actuacions	% de reposicions realitzat
Objectiu 3. Millorar la qualitat de les cales naturals	Fita 4. Millora del camí de ronda Punta Falconera – Cala Montjoi i millora dels accessos a Cala Lledó, Cala Murtra i Cala Rustella.	Responsable del SGA Rosesnet i Rosersa	Al llarg del 2015	A determinar	Comprovar que els accessos i les zones a les cales són adequats i estan nets durant les inspeccions a platges de la temporada.
	Fita 5. Millora neteja punts concrets de les cales naturals i dotar de papereres amb tapa	Responsable del SGA Rosesnet	Al llarg del 2015	A determinar	Reforç neteja punts concrets
Objectiu 4. Millorar la recollida selectiva de residus a les platges de Roses (2%)	Fita 6. Mantenir la campanya de recollida selectiva al PM i a la platja de la Nova amb la campanya de sensibilització pertinent i ampliar a les platges de la Punta i Palangrers	Responsable del SGA Rosesnet	Temporada estiu 2015	A determinar	Comprovar que es disposa de papereres específiques. Vetllar per obtenir les dades a final de temporada.
	Fita 7. Incorporació de la figura d'un agent cívic com a reforç de sensibilització per la campanya de recollida selectiva de residus	Responsable del SGA Rosesnet	Temporada estiu 2015	A determinar	Incorporació agent cívic.

Signatura, data i segell Verificador



OBJECTIU	FITA	RESPONSABLE	TERMINI	PRESSUPOST	INDICADORS
Objectiu 5. Millora de la qualitat ambiental de les platges	Fita 8. Realització d'una campanya de sensibilització ambiental a l'àmbit de platges en general.	Responsable del SGA	Juny 2015	A determinar	Realització d'una campanya de sensibilització enfocada a l'estalvi d'aigua
	Fita 9. Millorar l'Infoplatges dels punts de socors del servei de vigilància, salvament i socorrisme.	Empresa responsable del servei de vigilància, salvament i socorrisme.	Maig 2015		Infoplatges modificat
	Fita 10. Reforç en el control de la presència de gossos a les platges de Roses.	Responsable del SGA	Maig 2015	Dins hores de feina	Reforç implicació agent per part de la policia municipal
Objectiu 6. Millora del control sobre la legionel·la a serveis de platges	Fita 11. Rosersa: realitzar analítiques anuals, planificació de fonts de risc baix. Instal·lació sistemes Font Pescador (dosificador i control)	Responsable del SGA Rosersa	Últim trimestre 2014	A determinar	Realització analítiques, instal·lació dosificador.
	Fita 12. Rosesnet: millora del control sobre les màquines que treballen amb aigua	Responsable del SGA Rosesnet	Maig 2015	A determinar	Protocol de neteja i manteniment establert
Objectiu 7. Reducció del consum d'aigua en un 2%	Fita 13. Posar un comptador a l'inici de la xarxa de rec per tenir-ne un millor control del consum	Rosersa	1r trimestre 2015	A determinar	Control consum aigua de rec amb comptador
	Fita 14. Millora control usos punts d'aigua. Realitzar prova pilot amb sistema de bloqueig per aixetes a la platja del Rastrell.	Rosersa	1r trimestre 2015	A determinar	Sistema de bloqueig instal·lat

Signatura, data i segell Verificador

 Ajuntament de Roses	<b>DECLARACIÓ  AMBIENTAL</b>	<b>Any 2014</b> Revisió 11 Pàg.: 42 de 43
Sistema de Gestió Ambiental a les platges i cales de Roses		

## 6. ACTUALITZACIÓ DE LA DECLARACIÓ

Anualment, l'Ajuntament de Roses actualitzarà els continguts de la declaració ambiental que haurà de ser validada.

<b>Supervisat</b> Membre del CGA       Carlos López i Expósito Regidor de Medi Ambient	<b>Aprova</b> Direcció del Sistema       Montse Mindan Cortada Alcaldessa
---	--

***Declaració verificada per TÜV Rheinland Ibérica Inspection, Certification & Testing, S. A. , verificador ambiental acreditat (EMAS) per l'ENAC amb número ES-V-0010***

Signatura, data i segell Verificador

 <p>Ajuntament de Roses</p>	<p><b>DECLARACIÓ AMBIENTAL</b></p>	<p><b>Any 2014</b> Revisió 11 Pàg.: 43 de 43</p>
<p>Sistema de Gestió Ambiental a les platges i cales de Roses</p>		

## **ANNEX**

Signatura, data i segell Verificador