



Exp.: 2022/011294

Procés selectiu: inspector/a de serveis territorials

Segon exercici: prova pràctica

Data: 10/05/2023

SUPÒSIT: En el document adjunt es mostren 2 plànols representatius, de planta i secció, de la implantació d'una nova activitat al municipi de Roses. Concretament, es tracta d'un restaurant-bar que ha obert recentment i que a la vegada demana ocupar la via pública amb terrassa de vetlladors.

CAS PRÀCTIC 1

1.1.- L'activitat (restaurant-bar) demana llicència d'ocupació hostalera de la via pública. Quina seria l'ocupació màxima amb taules i cadires que podria disposar en cadascun dels carrers A (vianants), B i C (vianants)? (4p)

Indica la superfície i les longituds i amplades:

Carrer A:

Carrer B:

Carrer C:

1.2.- En aquest apartat suposarem que el titular de l'activitat hagués sol·licitat llicència d'ocupació de via pública només al carrer C.

L'interessat demana una superfície total de 24 m² amb una secció rectangular d'1,5 metres de profunditat per 16 metres de llarg.

En el moment de realitzar la inspecció de l'ocupació *in-situ*, comproves que l'ocupació de via pública disposa dels següents elements a la via pública. S'adjunten fotografies dels elements detectats durant la inspecció i es descriuen a continuació:

- A. 8 taules de 60 cm x 60 cm i 24 cadires fetes de plàstic PVC amb publicitat d'una empresa multinacional i color vermell. Les taules no estan adossades a la paret de l'establiment i té una cadira a cada costat de taula.
- B. 3 tendals ratllats de colors gris i blanc de 5 metres de llarg cadascun i situats un al costat de l'altre, sense separació. El faldó és de 15 cm i està obert uns 3 metres. L'alçada respecte a terra és de 2,00 metres.
- C. 11 jardineres de formigó de color blanc sense situades sense separació entre elles i que rodegen tota l'ocupació, deixant un espai de 1,5 metres per entrar a dintre l'ocupació. Les jardineres tenen una alçada de 0,40 metres i una amplada de 0,40. La longitud de cada jardinera és de 1,50 metres i la planta té una alçada de 0,20 metres.
- D. 1 cuina en un dels laterals de l'ocupació que s'està fent ús en el moment de la inspecció i amb el que s'està preparant diversos menjars.



Ajuntament de Roses
Recursos Humans

Exp.: 2022/011294

Procés selectiu: inspector/a de serveis territorials

Segon exercici: prova pràctica

Data: 10/05/2023

- E. Disposa d'un faristol (suport amb peu a terra) de la carta del restaurant, situat fora de la zona d'ocupació sol·licitada, a l'espai de pas de vianants, per a una millor visió.
- F. Es disposa d'un expenedor de gelats pel carrer B adossat a la façana.

Redacta un model d'informe d'inspecció de l'ocupació hostalera, posant especial èmfasi en els incompliments de l'ordenança d'ocupació de la via pública que has detectat: (6p)



Ajuntament de Roses
Recursos Humans

Exp.: 2022/011294

Procés selectiu: inspector/a de serveis territorials

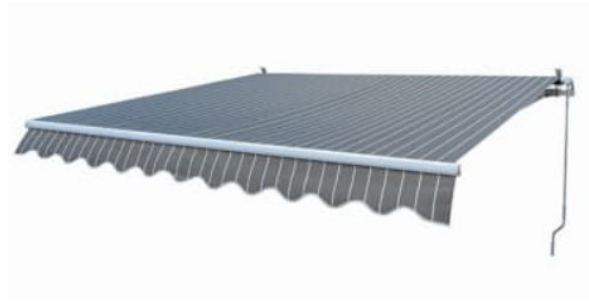
Segon exercici: prova pràctica

Data: 10/05/2023

A. Taules i cadires



B. Tendam



C. Jardineres



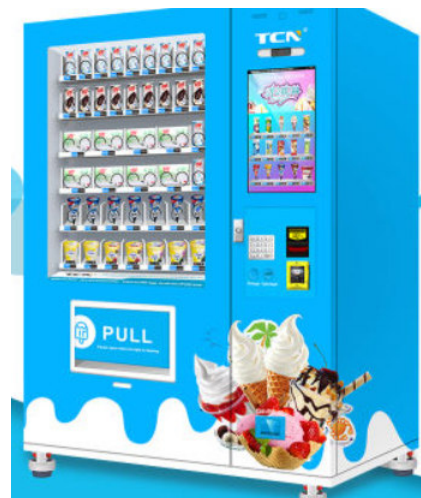
D. Cuina d'exterior



E. Faristol de suport per carta
Exenedor de gelats



F.





Exp.: 2022/011294

Procés selectiu: inspector/a de serveis territorials

Segon exercici: prova pràctica

Data: 10/05/2023

CAS PRÀCTIC 2

La nova activitat disposarà d'una superfície interior de 129 m², dels quals, 94 m² són destinats a zona de taules i cadires per al públic, 16 m² a zona de barra, 10 m² a la cuina i 9 m² a la zona de serveis higiènics.

Respon les següents preguntes:

2.1.- Fruit de l'anàlisi de la documentació tècnica aportada, corroborat amb la corresponent inspecció del local, indiqui breument quins elements de protecció contra incendis troba a faltar a l'establiment, de conformitat amb la normativa d'incendis: (3p)

- 1.- _____
- 2.- _____
- 3.- _____
- 4.- _____
- 5.- _____
- 6.- _____

2.2.- Indica breument les principals deficiències de l'establiment en matèria de condicions d'accessibilitat per a persones amb discapacitat que hagi detectat en el local: (3p)

- 1.- _____
- 2.- _____
- 3.- _____
- 4.- _____
- 5.- _____

2.3.- Respon amb veritat (V) o fals (F) les següents afirmacions: (4p)

1. El nombre de serveis higiènics està correctament dimensionat d'acord amb l'aforament que té el local.
2. El vestíbul d'accés als lavabos compleix amb la normativa d'accessibilitat.
3. El restaurant ha de tenir contractada una assegurança de Responsabilitat Civil amb una quantia de 400.000 euros de capital assegurant, amb un sub-límit per víctima de 150.000 euros.
4. Si l'activitat vol oferir música a menys de 75dB(A) cal que tingui un sistema de doble porta.
5. Aquesta activitat de restaurant se sotmet al règim de llicència d'obertura amb projecte i certificat.



Ajuntament de Roses
Recursos Humans

Exp.: 2022/011294

Procés selectiu: inspector/a de serveis territorials

Segon exercici: prova pràctica

Data: 10/05/2023

6. L'activitat requereix disposar de detectors de fums a tota la part pública de l'establiment per complir la normativa d'incendis.

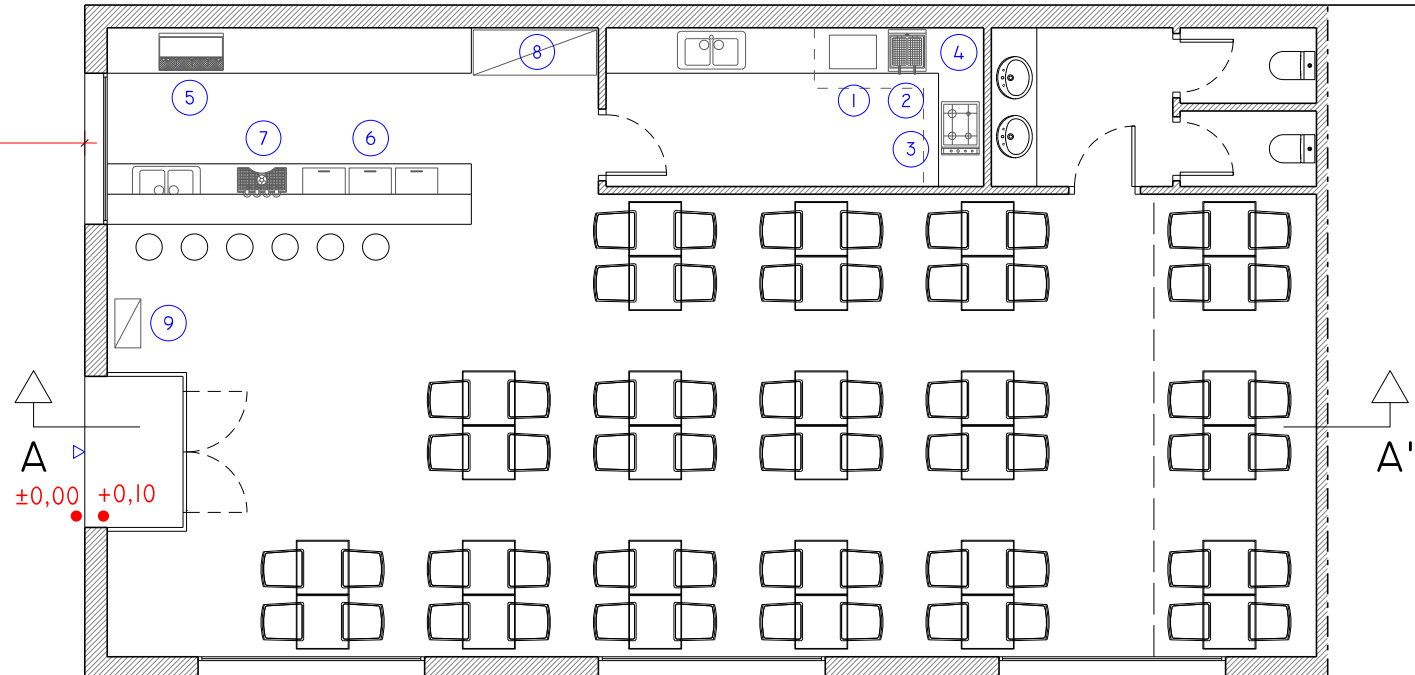
7. L'activitat no compleix la normativa municipal de gestió de residus perquè no té un magatzem per emmagatzemar els residus.

8. D'acord amb la normativa de tinença d'animals aquesta activitat podrà permetre l'accés d'animals al recinte sense un permís especial.

EDIFICI

CARRER A

2.50



EDIFICI

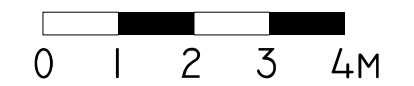
CARRER C

6.00

EDIFICI

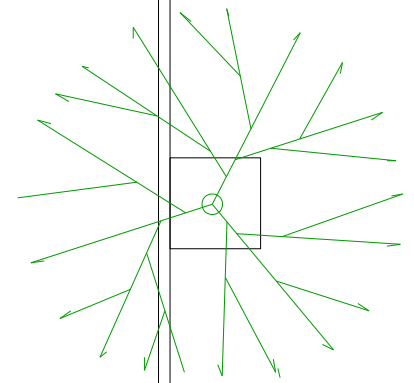
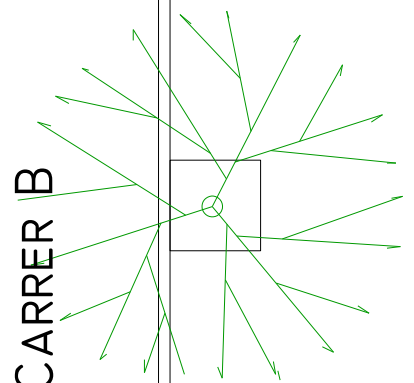
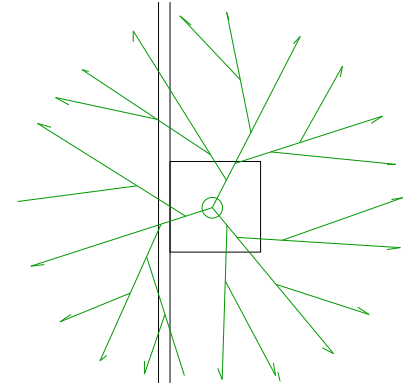
- 1 PLANXA
- 2 FREGIDORA
- 3 CUINA
- 4 CAMPANA EXTRACTORA
- 5 CAFETERA
- 6 NEVERA
- 7 TIRADOR CERVESA
- 8 ARMARI FRIGORÍFIC
- 9 QUADRE ELÈCTRIC

PLANTA E: 1/100

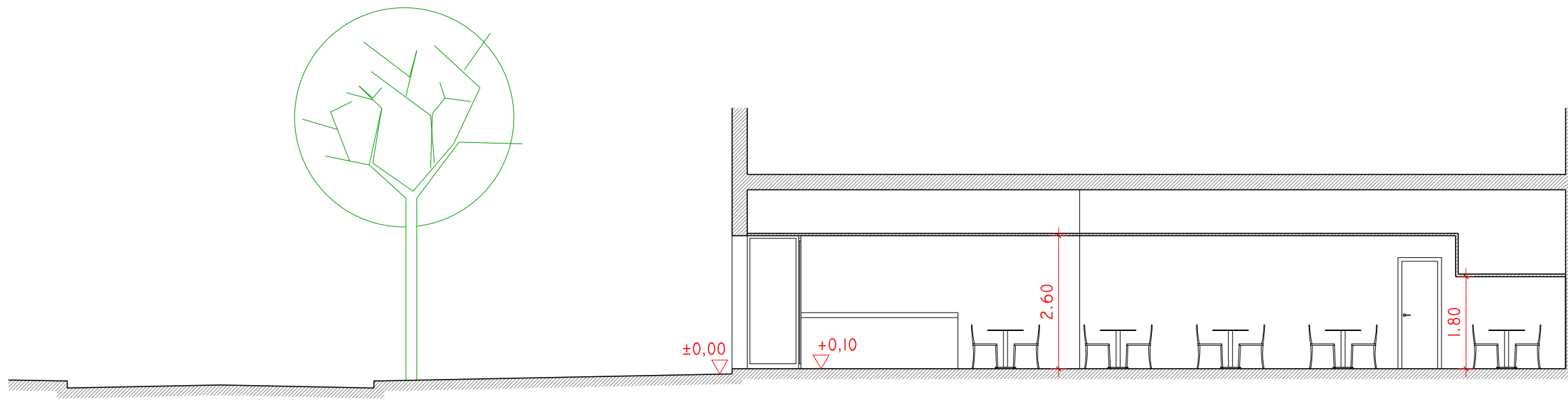


CARRER B

7.00

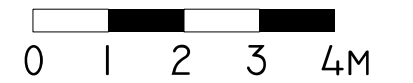


EXERCICI PRÀCTIC



EXERCICI PRÀCTIC

SECCIÓ A-A' E: 1/100





Exp.: 2022/011294

Procés selectiu: inspector/a de serveis territorials

Segon exercici: prova pràctica

Data: 10/05/2023

El segon exercici és obligatori i eliminatori i passen a realitzar-lo els aspirants que han superat l'exercici anterior.

Consisteix a desenvolupar per escrit, durant el període màxim que determini el tribunal, que no pot ser superior a tres hores, dos casos pràctics sobre temes relacionats en la part específica del temari annex de les bases (Annex I) proposats pel tribunal.

Durant aquesta prova els aspirants poden en tot moment fer ús dels textos legals sense comentar en format paper que considerin oportuns.

En aquest exercici es valora la sistemàtica en el plantejament i formulació de conclusions i del coneixement i l'aplicació adequada de la normativa vigent.

El tribunal podrà optar perquè els aspirants llegeixin o argumentin cadascun dels exercicis en presència de l'òrgan de selecció i podrà formular preguntes d'aclariment sobre la solució plantejada en els seus exercicis en el temps que es determini.

Té una puntuació màxima de 20 punts.

Cada cas pràctic es puntua fins a un màxim de 10 punts.

Els aspirants que no assoleixin un mínim de 5 punts en cada cas pràctic seran eliminats.