



## CAS PRÀCTIC 1

**Dades de context:** Durant una jornada d'inspecció de les ocupacions de platges en el marc del Pla d'Usos de Temporada, arribes a una ocupació que té autoritzats 100 metres quadrats de terrassa amb taules i cadires a la sorra, i quan has mesurat la superfície real d'ocupació, en resulten 115 metres quadrats realment ocupats.

- A) (1,5 punts) Està incomplint algun precepte de l'Ordenança reguladora de platges? Si és així, quin?
- B) (1,5 punts) En el cas que s'estigui infringint algun precepte, estàs habilitat com a inspector municipal per requerir verbalment in situ que el titular enretiri l'ocupació sobrant de forma immediata? O bé, t'has de limitar a aixecar l'acta de denúncia corresponent?
- C) (7 punts) En el cas que es tractés d'una infracció i optis per aixecar una acta, redacta un model d'acta amb tots els apartats i tota la informació que creguis necessària que ha de contenir.

### Guia de correcció:

#### *Apartat A:*

*Article 65.2.b. Augment de superfície, volum i alçada autoritzats.*

#### *Apartat B:*

##### *Article 6. Autoritat municipal*

*1. L'autoritat municipal, o els seus agents, podran advertir verbalment els que infringeixen qualsevol de les disposicions contingudes en la present Ordenança a fi que cessin l'activitat prohibida o realitzin l'obligació deguda de forma immediata, sense perjudici de la incoació de l'expedient sancionador quan escaigui, o, en el seu cas, s'emeti acta de denúncia a l'Administració competent.*

*2. El personal de salvament i/o socorrisme donarà suport a l'autoritat municipal en les tasques informatives de tot l'establert en la present ordenança.*



**Ajuntament de Roses**  
Recursos Humans

Exp.: 2024/009212

Procés selectiu: inspector de serveis territorials

**Segon exercici: prova pràctica**

Data: 19/02/2025

*Apartat C:*

*Número d'acta, Lloc, Data, Hora, identificació del funcionari, Dades de notificació del titular ja sigui persona física o jurídica, i si és aquest darrer cas, el representant (noms, cognoms, DNI, adreça notificació complerta.*

*Descripció el més detallada i clara possible dels fets.*

*Ordenança municipal i Precepte infringit.*

*Signatures del funcionari actuant i de la persona interessada.*

*Plus: saber que s'ha d'entregar una còpia a l'interessat.*

*Es valorarà en una major proporció la demostració de coneixement de la normativa (50%) i en un 25 % la comprensibilitat del text i la capacitat de síntesi dels aspirants, i en un 25 % la claredat i estructuració de la proposta d'informe demanada, plantejant com a mínim, antecedents, fonaments de dret i conclusions.*



## CAS PRÀCTIC 2

En el document adjunt es mostren 2 plànols, un de planta i un altre de secció, corresponent a la implantació d'una nova activitat de restaurant – bar al municipi de Roses. Aquest mateix establiment ha fet una petició per ocupar la via pública amb terrassa de vetlladors, que també s'indica al plànol de planta.

- A) (1 punt) La superfície d'OVP amb taules i cadires sol·licitada, s'adequa als criteris d'ocupació de l'ordenança? Argumenta breument la teva resposta.
- B) (1 punt) En el cas que la superfície sol·licitada no complís amb els criteris establerts a l'ordenança, quin ajust s'hauria de fer sol·licitar la màxima superfície d'OVP i quina seria aquesta superfície.
- C) (5 punts) En aquest apartat, suposarem que el titular de l'activitat ha sol·licitat llicència d'ocupació de via pública només al carrer B (façana principal) i en el moment de fer comprovacions insitu, detectes que disposa dels següents elements a la via pública. Redacta un informe d'inspecció on es posi de manifest els incompliments detectats.



**Ajuntament de Roses**  
Recursos Humans

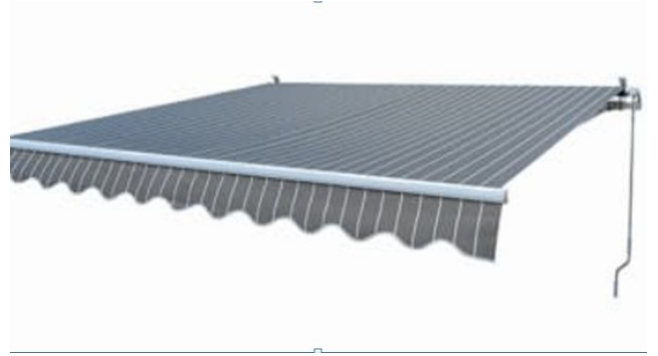
Exp.: 2024/009212

Procés selectiu: inspector de serveis territorials  
**Segon exercici: prova pràctica**  
Data: 19/02/2025

A) Taules i cadires:



B) Tendam:



C) Jardineres:



D) Espai exterior de cuina:



E) Faristol expositor de serveis:



F) Exenedor automàtic de gelats:





- A. Taules de 60 cm x 60 cm i cadires. Tot fabricat en plàstic PVC, amb publicitat d'una marca comercial, i de color vermell.
- B. Tendals ratllats de colors gris i blanc. El faldó és de 15 cm. L'alçada respecte a terra és de 2,00 metres.
- C. Jardineres de formigó de color blanc situades sense separació entre elles i que rodegen tota l'ocupació, deixant un espai d'1,5 metres per entrar a dintre l'ocupació. Les jardineres tenen una alçada de 0,40 m i una amplada de 0,40. La longitud de cada jardinera és de 1,50 m i la planta té una alçada de 0,20 metres.
- D. Una zona amb aparells de cocció exterior en un dels laterals de l'ocupació que s'està fent servir en el moment de la inspecció.
- E. Disposa d'un faristol (suport amb peu a terra) de la carta del restaurant, situat fora de la zona d'ocupació sol·licitada, a l'espai de pas de vianants, per a una millor visió.
- F. Disposa d'un expenedor de gelats pel carrer B adossat a la façana.

**D) (1,5 punts) Referit a l'interior del local, considerant que és un establiment de nova implantació, d'acord amb la informació que ofereix del document Plànols:**

**1.- Quines instal·lacions de seguretat trobes a faltar? (0,75 punts)**

**2.- Quines mancances en matèria d'accessibilitat has trobat? (0,75 punts)**

**Argumenta-ho breument**

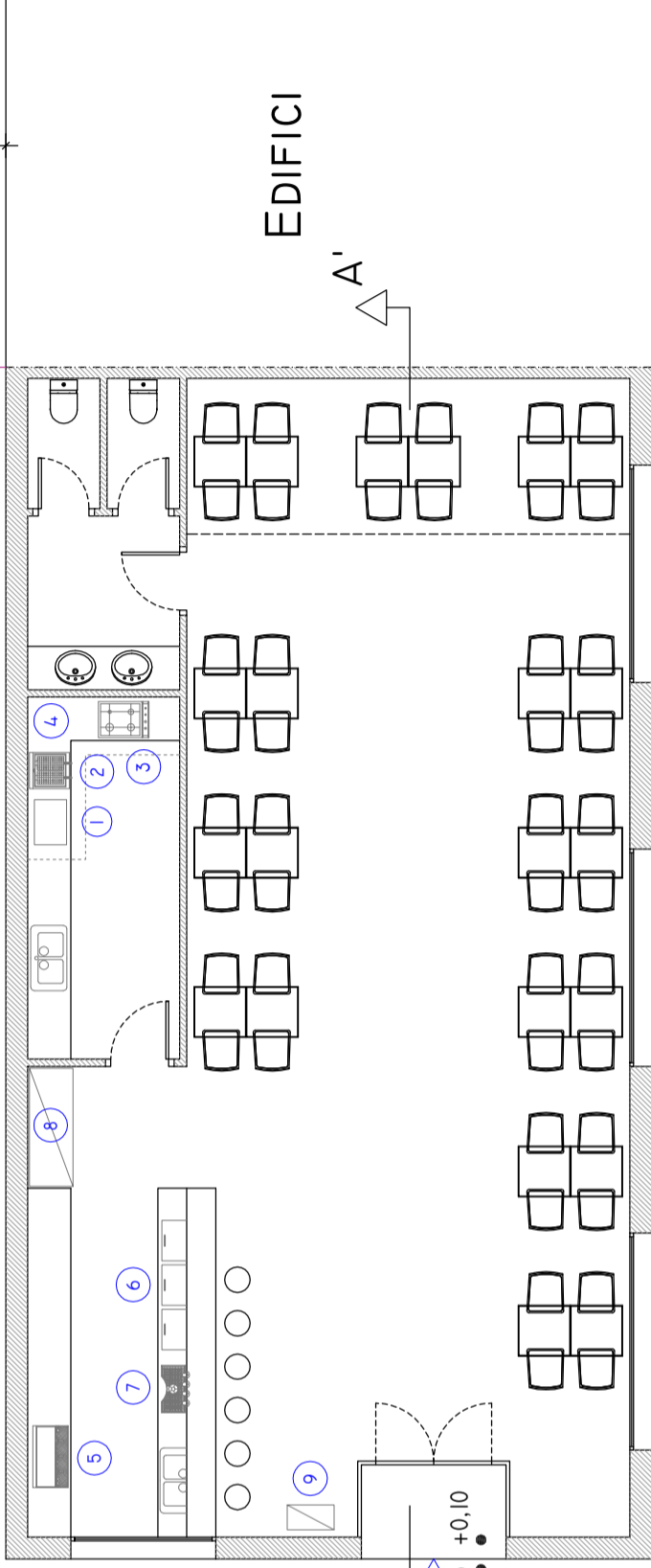
**E) (1,5 punts) Supposem que l'activitat ja està en funcionament, i durant una inspecció rutinària a l'espai públic de la zona pots veure com un dels treballadors de l'establiment acaba de dipositar 2 bosses de deixalla, de tamany industrial, al costat de l'illa de contenidors més propera, a fora el contenidor. Quina infracció has detectat i quina actuació duries a terme?**

EDIFICI

CARRER A

3.10

OVP  
64,15 M<sup>2</sup>



EDIFICI

A-A'

CARRER B

±0,00 +0,10

6.00

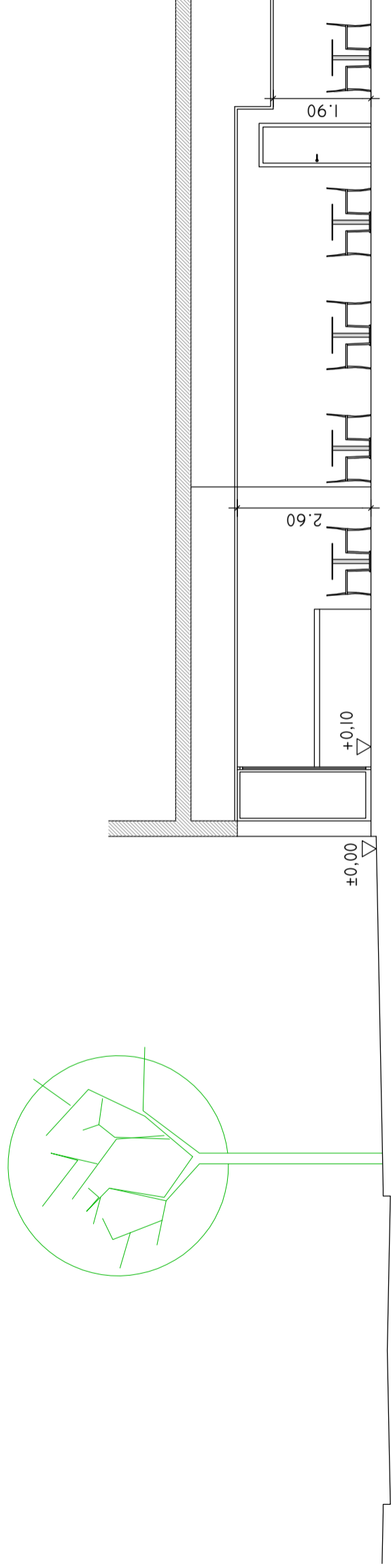
EDIFICI VEÍ

- |   |                    |
|---|--------------------|
| 1 | PLANXA             |
| 2 | FREGIDORA          |
| 3 | CUINA              |
| 4 | CAMPANA EXTRACTORA |
| 5 | CAFETERA           |
| 6 | NEVERA             |
| 7 | TIRADOR CERVESA    |
| 8 | ARMARI FRIGORÍFIC  |
| 9 | QUADRE ELÈCTRIC    |

EXERCICI PRÀCTIC NÚMERO 2

PLANTA E: 1/100





EXERCICI PRÀCTIC NÚMERO 2

SECCIÓ A-A' E: 1/100





### Guia de correcció:

#### *Apartat A:*

*No s'adequa, en el carrer A la profunditat de l'ocupació s'excedeix 30 cm (per carrers estrets com és el cas ordenança marca que s'ha de deixar lliure 1,8 m per a vianants i la ocupació no pot fer més d' 1/3 del carrer. Això porta a una OVP de màxim 1,03 m de profunditat per la longitud de la façana). En el carrer B (façana) només pot ser 3 m de profunditat, i no pot ocupar façana de l'edifici veí.*

#### *Apartat B:*

*La S màxima en el carrer A és amplada de façana (16,45) x 1,03 m + carrer B amplada de façana (8,92) x 3 m que és la meitat de l'amplada de la vorera. A tot això se li suma la intersecció entre els dos costats de la OVP (cantonada) (3 x 1,03).*

$$(16,45 \times 1,03) + (8,92 \times 3) + (1,03 \times 3) = 16,94 + 26,76 + 3,09 = 46,79 \text{ m}^2$$

#### *Apartat C:*

*En aquest apartat es valorarà el coneixement de l'opositor respecte de l'ordenança, ja que per exemple, la cuina exterior i les taules i cadires de plàstic amb motius comercials de grans dimensions no estan permesos per la normativa municipal, o bé la presència d'expenedor de gelats tampoc ho permet la normativa, entre altres. Es valorarà en una major proporció la demostració de coneixement de la normativa (50%) i en un 25 % la comprensibilitat del text i la capacitat de síntesi dels aspirants, i en un 25 % la claredat i estructuració de la proposta d'informe demanada, plantejant com a mínim, antecedents, fonaments de dret i conclusions.*

#### *Exemple possible:*

##### *INFORME D'INSPECCIÓ*

##### *Identificació de l'expedient*

*Informe d'inspecció en relació a una sol·licitud de llicència d'ocupació de la via pública per instal·lar taules i cadires annex a una activitat de restaurant-bar situada al carrer XXXXXXXXXXXX de Roses.*





### *Antecedents*

- 1. Amb Registre d'Entrada XXXXXX en data XXXXXXXX, l'interessat sol·licita una llicència d'ocupació de la via pública per instal·lar taules i cadires annex a una activitat de restaurant-bar situada al carrer XXXXXX de Roses, la qual actualment no es troba resolta*
- 2. Es comprova que l'activitat disposa de títol habilitant vigent. (EXP XXXXXX)*

### *Fonaments de dret*

*Primer. Ordenança Municipal reguladora de l'ocupació del domini públic municipal (BOPG 120-23.06.2022)*

### *Conclusions*

*Realitzada inspecció en data XXXXXXXX a les XXXX a l'ocupació de via pública de referència, s'emet el següent informe:*

*Primer. Es comprova que l'ample total del carrer B és de 6 metres i que la longitud de façana és de 8,9 metres.*

*Segon. Que en el moment de la inspecció s'està ocupant 3,5 m x 10,92 de llarg. Aquest fet incompleix l'ordenança, atès que l'ample de la vorera és de 6 metres, i la profunditat màxima d'ocupació serà com a màxim del 50 % sempre i quan restin 1,8 metres lliure per al pas de vianants, com és aquest el cas. (article XX).*

*A més a més, l'ocupació inspeccionada ocupa 2 metres de façana d'un edifici veí, la qual cosa no és permesa per l'ordenança (article XX).*

*Tercer. Que les taules i cadires situades al carrer B no compleixen els criteris de l'Ordenança. Són de PVC, fet que incompleix l'article 19.1. Igualment, l'article 19.2.g) no permet que les cadires disposin de publicitat.*



*Quart. El tendal instal·lat no dona compliment a l'article 19.2.e. de l'Ordenança atès que els colors han de ser de color clar i llis (no ratllat).*

*Cinquè. Que les jardineres tenen els següents incompliments de conformitat amb l'article 19.2.d. de l'Ordenança: 1. Supera l'amplada màxim de 0,30m. 2. L'alçada de la jardineria és inferior a 0,50m. 3. La jardineria no és de fosa, fusta o resina. 4. Les jardineres no tenen la separació mínima de 0,40m. 5.*

*Sisè. Disposa d'un espai de cocció a l'exterior. Aquest element es troba prohibit de conformitat amb l'article 7 de l'Ordenança «Queda prohibida l'ocupació de la via pública amb aparells de cocció».*

*Setè. Disposa d'un suport de cartes de restaurant fora de la zona sol·licitada, fet que no dona compliment a l'article 19.2.j. de l'Ordenança, aquest que aquest element ha de situar-se exclusivament dins el perímetre autoritzat com a terrassa.*

*Vuitè. Es disposa d'un expenedor de gelats adossat a la façana. Aquest element es troba prohibit de conformitat amb l'article 7 de l'Ordenança «Queda prohibida l'ocupació de la via pública amb aparells expenedors automàtics de gelats».*

*Novè. S'ha comunicat a l'interessat que actualment no té llicència per ocupar el domini públic, ja que encara es troba en tràmit, pel que està incomplint l'article 33.4.a), la qual cosa pot ser objecte d'un expedient sancionador i se'l requereix que els enretiri.*

*S'adjunten fotografies dels fet exposats.*

*Apartat D:*

- *Extintor polivalent 21A 113B*
- *Extintor de CO2 a tocar el quadre elèctric*
- *Senyalització de sortida d'emergència*
- *Enllumenat d'emergència en el recorregut d'evacuació*



- *Plaques senyalitzadores dels mitjans d'extinció*
- *Sistema d'extinció automàtica a la cuina*
- *Rampa d'accés del 10% màxim*
- *Amplada de l'entrada de 1,5 metres mínim*
- *Serveis higiènics accessibles (doble transferència, ø 1,5 m lliure, porta d'accés corredera o cap a l'exterior*
- *Zona no accessible per ús públic degut a l'alçada del fals sostre*

*Apartat E:*

*Ordenança municipal de residus i neteja urbana de Roses (BOP de Girona núm. 116, 17.06.2002). Art 5.1.b. i 33.2.a*

- 1. El lliurament de qualsevol tipus de residu fora dels contenidors, implicant un embrutiment de l'espai de contenidors i de la via pública en general, suposa un incompliment de l'article 5.1.b. de l'Ordenança municipal de residus i neteja urbana de Roses, tipificat com una infracció administrativa de caràcter lleu establerta en l'article 34.2 de l'esmentada Ordenança, i segons l'article 36.a graduada amb una sanció pecuniària d'un import d'entre 120,20€ i 300,51€.*
- 2. Per aquest motiu, es proposa la incoació d'un expedient d'infracció administrativa contra l'establiment de restauració XXXXXXXXXXXX, situat al carrer XXXXXXXXXXXX, com a responsable de l'abocament de bosses d'escombraries a la via pública i fora dels contenidors.*

*Es valorarà també si l'aspirant sap que a banda de la capacitat d'aixecar actes que impliquen la notificació i entrega de còpia al presumpte infractor, o en menor mesura la redacció d'un informe d'inspecció, els serveis municipals amb autoritat, com és el cas de la plaça que ocupa en aquest procés, tenen la potestat d'advertir i requerir in-situ, sense detriment de l'anterior.*



El segon exercici és obligatori i eliminadori i passen a realitzar-lo els aspirants que han superat l'exercici anterior.

Consisteix a desenvolupar per escrit, durant el període màxim que determini el tribunal, que estableix en **2 hores i 45 minuts**, no pot ser superior a tres hores, dos casos pràctics sobre temes relacionats en la part específica del temari annex de les bases (Annex I) proposats pel tribunal.

Durant aquesta prova els aspirants poden en tot moment fer ús dels textos legals sense comentar en format paper que considerin oportuns.

En aquest exercici es valora la sistemàtica en el plantejament i formulació de conclusions i del coneixement i l'aplicació adequada de la normativa vigent.

El tribunal podrà optar perquè els aspirants llegeixin o argumentin cadascun dels exercicis en presència de l'òrgan de selecció i podrà formular preguntes d'aclariment sobre la solució plantejada en els seus exercicis en el temps que es determini.

Té una puntuació màxima de 20 punts.

Cada cas pràctic es puntua fins a un màxim de 10 punts.

Els aspirants que no assoleixin un mínim de 5 punts en cada cas pràctic seran eliminats.