



Ajuntament de Roses

Sistema de Gestió Ambiental
a les platges i cales de Roses

DECLARACIÓ AMBIENTAL 2017

Període avaluat: Octubre 2016 – Setembre 2017



Signatura, data i segell Verificador

ÍNDEX

1. DESCRIPCIÓ DE L'ORGANITZACIÓ	3
1.1 Introducció	3
1.2 Dades generals	4
1.3 Serveis de gestió	4
2. POLÍTICA AMBIENTAL	6
3. DESCRIPCIÓ DEL SGA	7
3.1 Abast	7
3.2 Descripció	8
3.3 Requisits aplicables	10
4. VALORACIÓ DELS ASPECTES AMBIENTALS	12
4.1 Indicadors bàsics	12
4.2 Indicadors complementaris	14
4.3 Identificació dels aspectes ambientals	26
4.4 Impacte associat als aspectes ambientals	33
5. OBJECTIUS DE MILLORA AMBIENTAL	34
5.1 Acompliment del programa de Medi Ambient de la temporada 2016	34
5.2 Programa de Medi Ambient per la temporada 2017	38
6. ACTUALITZACIÓ DE LA DECLARACIÓ	42
ANNEX	43
Plànols de situació de les platges i cales	

Signatura, data i segell Verificador

1. DESCRIPCIÓ DE L'ORGANITZACIÓ

1.1 INTRODUCCIÓ

L'Ajuntament de Roses és una entitat compromesa en la millora ambiental, per aquest motiu, adopta criteris de sostenibilitat com a base per a desenvolupar un sistema de gestió ambiental (d'ara en endavant, SGA) aplicable a l'àmbit de platges, passeig marítim i cales naturals del municipi.

El document que es presenta, és la catorzena revisió de la Declaració Ambiental conforme el que disposa el Reglament Europeu EMAS, Reglament (CE) nº1221/2009 del Parlament Europeu i del Consell, de 25 de novembre de 2009 (amb les corresponents modificacions segons el Reglament (UE) 2017/1505) relatiu a la participació voluntària d'organitzacions en el sistema comunitari de gestió i auditoria ambientals.

Aquesta, és l'actualització de l'anterior Declaració Ambiental (Revisió 13), que fou validada el 23 de desembre de 2016 per *SGS ICS IBERICA*.

El període avaluat a la present Declaració Ambiental correspon des de l'octubre del 2016 fins al setembre de 2017, a excepció del consum elèctric (setembre 2016- agost 2017) i dels aspectes relacionats pròpiament amb la temporada de platges (juny-setembre 2017), com son: recompte d'usuaris, qualitat de l'aigua de bany, consum de combustible per part dels vehicles que operen durant la temporada i la generació de residus.



Signatura, data i segell Verificador

1.2 DADES GENERALS

El responsable de vetllar pel bon funcionament del SGA a les platges urbanes, cales naturals i passeig marítim és l'Ajuntament de Roses, situat a Plaça Catalunya nº12:

Telèfon: 972.25.24.00

Fax: 972.15.46.60

Adreça electrònica: activitats@roses.cat

Persona de contacte: Eduard Juandó i Beya (Responsable del SGA)

1.3 SERVEIS DE GESTIÓ

Des de la Regidoria de Medi Ambient i la d'Infraestructures i Serveis Públics, es coordinen els serveis que es duen a terme dins l'àmbit del SGA, la majoria, desenvolupats per part d'empreses adjudicatàries, com són:

EMPRESA	SERVEIS
ROSESNET	Neteja i manteniment de la sorra i les cales naturals i recollida de residus a les papereres de les platges i cales. Neteja del Passeig Marítim i recollida de residus a les papereres.
PORT DE ROSES	Recollida de residus sòlids flotants.
CIR-ROSES	Abalisament
ROSERSA	Manteniment de dutxes i rentapeus. Manteniment de la jardineria del Passeig i de les platges. Neteja de sanitaris públics. Manteniment de la vegetació natural.
SOREA	Aprovisionament d'aigua potable.
VADEPSA	Vigilància, salvament i socorrisme
ACA	Control de la qualitat de les aigües de bany i inspeccions visuals de l'aigua i la sorra de les platges.
AJUNTAMENT	Control dels serveis

Signatura, data i segell Verificador



Ajuntament de Roses

DECLARACIÓ AMBIENTAL

Any 2017
Revisió 14
Pàg.: 5 de 42

Sistema de Gestió Ambiental a les platges i cales de Roses

DIVERSES ACTIVITATS D'OCI

Servei d'activitats d'oci com: bars, guinguetes, lloguer de patins i gandules, mini club, etc.

L'Ajuntament vetlla per la correcta ordenació i pel seu comportament ambiental a través del Pla d'Usos de Temporada (aprovat al novembre de 2016) i de l'atorgament d'una autorització temporal d'ocupació de les platges.

Signatura, data i segell Verificador

2. POLÍTICA AMBIENTAL

La Política Ambiental defineix les prioritats i intencions ambientals de l'Ajuntament per a la gestió a les platges, cales i el Passeig Marítim. És la base per impulsar de manera activa la millora continua, així com el desenvolupament d'objectius i programes concrets de millora de l'acompliment ambiental. La Política Ambiental es troba disponible per al públic.

L'AJUNTAMENT de ROSES és conscient de la importància de protegir el Medi Ambient, de preservar els Recursos Naturals i l'espai protagonista de la vida del municipi: les platges i cales naturals.

Per això, amb l'objectiu de portar a terme la seva activitat d'una manera respectuosa amb el seu entorn, es compromet a implantar i millorar el Sistema de Gestió Ambiental (basat en la norma UNE-EN ISO 14001 i Reglament EMAS) al conjunt de les platges urbanes, de les cales naturals situades al Parc Natural del Cap de Creus i del Passeig Marítim de Roses.

El compromís de l'AJUNTAMENT de ROSES pel que fa a la gestió de les seves Platges, cales i Passeig Marítim, es concreta en els següents principis d'actuació:

- Assegurar el compliment dels requisits ambientals reglamentaris i altres compromisos específics que l'Ajuntament consideri, aplicables en tot moment.
- Dotar dels recursos necessaris el Sistema de Gestió Ambiental per assegurar la millora continua de l'acompliment ambiental, basada en:
 - Protegir, dins les nostres possibilitats, el medi ambient i l'entorn litoral.
 - Minimitzar i gestionar de forma correcta els residus generats a les platges i cales naturals.
 - Potenciar l'ús racional de l'aigua potable en totes les activitats que es duen a terme a les platges i a les cales naturals.
 - Promoure l'eficiència energètica en les instal·lacions i equipaments municipals.
 - Reduir els impactes ambientals derivats de les aigües residuals generades.
 - Oferir uns serveis respectuosos amb el Medi Ambient.
 - Prevenir la contaminació.
- Establir els plans de formació, sensibilització i informació apropiats que assegurin que els empleats de l'Ajuntament, així com els subcontractistes rellevants, estan implicats, informats, entenen la política, els objectius i obligacions de l'organització.

S'aplicaran els principis d'actuació i les pràctiques del Sistema de Gestió Ambiental a les platges, cales naturals i passeig marítim per dur a terme aquests compromisos, i s'establiran anualment uns objectius ambientals mesurables i coherents amb el present document, que seran revisats i actualitzats per la Direcció competent.

Aquesta Política Ambiental, s'aplicarà a totes les activitats, concessions de temporada, productes i serveis del conjunt de les platges urbanes i cales naturals (Santa Margarida, Salatar, Rastrell i la Nova amb el Passeig Marítim contigu a aquestes platges, les platges urbanes de La Punta, Palangrers, Canyelles-Bonifaci i l'Almadrava, i les cales naturals de Murtra, Rustella, Montjoi-Calis, Calitjàs, Pelosa, Canadell, i Jòncols) en funcionament normal, anormal i en situacions d'emergència.

Es farà difusió de la Política Ambiental i de la Declaració Ambiental anual als agents interessats pels mitjans més adequats en cada cas.

Montse Mindan Cortada
Alcaldeessa

Roses, 19 de Juny de 2017

Signatura, data i segell Verificador

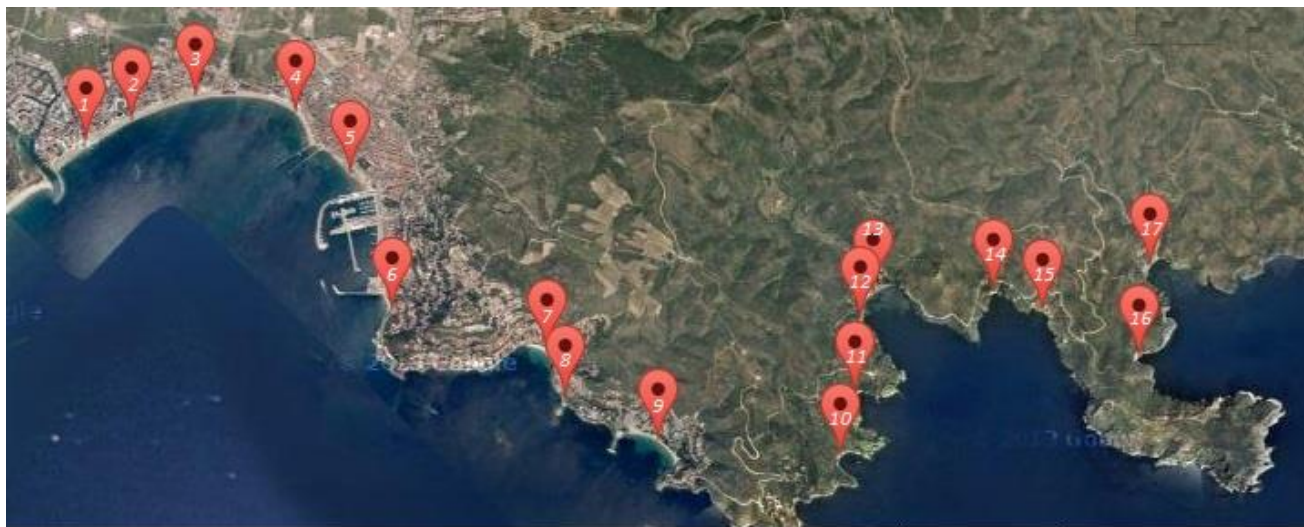
3. DESCRIPCIÓ DEL SGA

3.1 ABAST

El SGA implantat afecta als serveis de gestió mencionats al punt 1.3 que operen a:

- **Les platges:** Santa Margarida, Salatar, Rastrell, la Nova, la Punta, Palangrers, Canyelles, Bonifaci i l'Almadrava.
- **El Passeig Marítim**
- **Les cales naturals:** Murtra, Rustella, Calís, Montjoi, Calitjàs, Pelosa, Canadell i Jòncols.

A continuació es presenta un mapa de tot l'abast del SGA:



1: Santa Margarita
2: Salatar
3: Rastrell
4: Nova
5: Punta

6: Palangrers
7: Canyelles
8: Bonifaci
9: Almadrava

10: Murtra
11: Rustella
12: Callís
13: Montjoi

14: Calitjàs
15: Pelosa
16: Canadell
17: Jòncols

L'àmbit físic del Sistema de Gestió Ambiental, inclou el Passeig Marítim, la sorra i la zona de bany abalisada per a cada una de les platges i cales citades anteriorment. En queden exclosos els accessos i els ports.

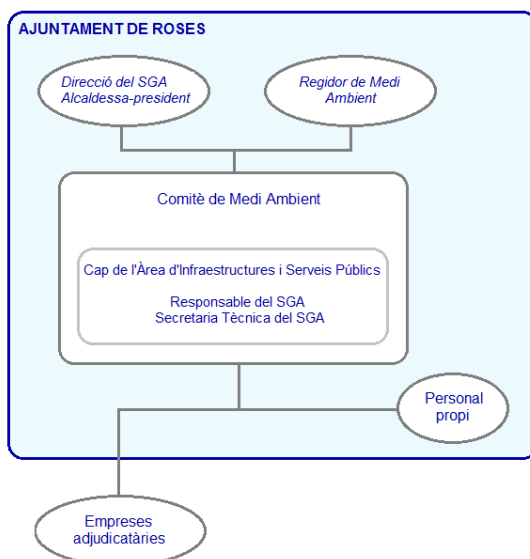
Signatura, data i segell Verificador

A l'Annex 1 es pot veure un plànol de situació de les platges i cales.

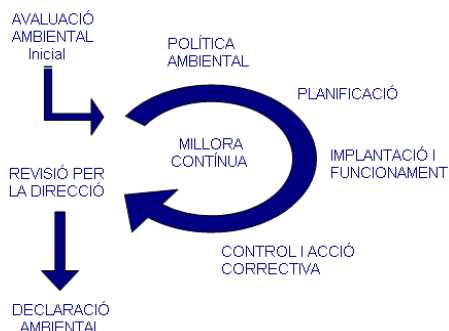
3.2 DESCRIPCIÓ

L'Ajuntament estableix el SGA com a eina per assegurar el bon funcionament dels serveis a les platges, cales naturals i el Passeig Marítim, l'acompliment de la legislació vigent, i la millora del seu comportament ambiental.

A continuació es presenta l'estructura organitzativa:

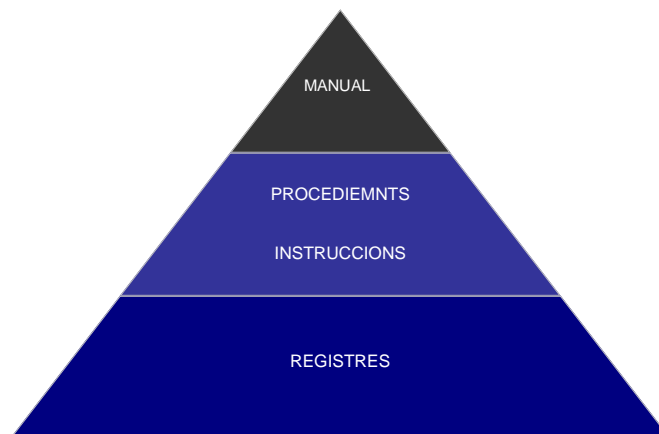


El bloc central sobre el qual gira el SGA és la millora contínua de la gestió que es realitza. Aquesta millora s'estableix al llarg del temps a través del control periòdic, de les mesures preventives, de l'auditoria interna i de les revisions periòdiques per la Direcció. Els resultats són donats a conèixer al públic en general a través del present document.



Signatura, data i segell Verificador

La documentació que dóna suport al sistema s'estructura de la següent forma:



On:

El Manual del SGA: document bàsic que defineix l'estructura organitzativa, fent referència a processos, procediments i recursos que l'Ajuntament de Roses posa en marxa per acomplir amb els requisits establerts a la Norma ISO 14001 i EMAS III vigents.

Procediments: estableixen la sistemàtica general per dur a terme una activitat determinada.

Instruccions: estableixen la forma detallada per a la realització d'una tasca concreta.

Registres: document on es recullen les dades i resultats.

Signatura, data i segell Verificador

3.3 REQUISITS APLICABLES

Dins l'organització del propi sistema es disposa d'una metodologia que permet la identificació dels requisits ambientals que afecten la gestió de les platges, passeig marítim i cales naturals del municipi de Roses.

Es disposa i es compleixen els requisits del Text refós del **pla d'usos de temporada** del domini públic terrestre del municipi de Roses pels anys 2017-2020 i de l'aprovació definitiva de l'**Ordenança reguladora d'usos, aprofitament i activitats al domini públic marítim terrestre de Roses**, publicat al febrer de 2011.



La identificació dels punts crítics i realització d'analítiques subjectes al reglament de **legionel·la** queda resolt al Pt07 Programa de suport a la gestió de la salubritat de les platges de Roses 2017. Enguany les analítiques es van realitzar al 23 de juny de 2017. El resultat va ser favorable a excepció d'algun punt concret, on, es va haver de realitzar una contranalítica per assegurar-ne el resultat favorable.

Pel que fa a la **gestió dels residus**, es disposa de registres i documentació administrativa per cobrir les diferents disposicions legals. S'assegura així la correcta gestió dels diferents tipus de residus que es generen dins l'àmbit del SGA.



Per l'acompliment dels requisits aplicables al vector aigua, es pot diferenciar en les següents branques:

Consum d'aigua (subministrament per part de Sorea). Durant la temporada de bany es realitzen les analítiques de clor lliure corresponents. Les analítiques donen resultats favorables.

Connexió a la xarxa: totes les instal·lacions de platges estan connectades adequadament a la xarxa de clavegueram, tal i com marca l'ordenança.

Qualitat de l'aigua de bany (Agència Catalana de l'Aigua). Durant la temporada de bany es realitzen revisions i analítiques quinzenals per a determinar la qualitat de les aigües de bany segons la Directiva 2006/7/CE. Tots els resultats de la temporada 2017, mostren una qualitat Excel·lent a totes les platges.

Signatura, data i segell Verificador

No és d'aplicació en aquest cas ni llibres de registre, ni punts de mesura, ni realització d'autocontrols pel que fa a **emissions atmosfèriques**.

Pel que respecta a la **tenença d'animals**, es contempla l'Ordenança Municipal de tenença d'animals de 14 de març del 2000, de disposicions a la via pública (amb modificació del 14 de gener de 2014), on es prohibeix la presència d'animals a la platja i al litoral.

L'horari de funcionament de l'**enllumenat públic** és regulat i l'orientació dels focus és la correcta. El tipus de lluminària és d'halogenurs metàl·lics. Durant la temporada 2017, l'empresa subministradora d'electricitat, ha assegurat un provisió d'energia 100% renovable dins l'abast del SGA .



Pel que fa a la **protecció de les fanerògames marines**, el sistema d'abalisament les considera i té en compte el tipus d'encoratges de les zones de bany. Enguany es substituiran 21 morts de formigó per ecològics dins el parc natural.

Durant aquesta temporada s'han realitzat 3 tractaments amb productes fitosanitaris:

- Arbres Tamarix africana: La nit del 8 al 9 de juny de 2017 es va fer un tractament fitosanitari en la totalitat dels tamarius del passeig marítim. L'aplicació la va fer l'empresa Agrosalvi, SL, mitjançant un canó polvoritzador per tal de tractar la plaga de pugó detectada.

- Palmeres Phoenix canariensis: S'han fet varis tractaments fitosanitaris per fer front a la plaga del morrut de les palmeres amb personal propi, mitjançant una dutxa a l'ull de les palmeres, en els mesos de novembre de 2016, març, maig, juny i setembre de 2017.

- Palmeres Phoenix dactylifera: S'han fet varis tractaments fitosanitaris per fer front a la plaga del morrut de les palmeres amb personal propi, mitjançant endoteràpia i nematodes, en els mesos de novembre de 2016 i maig de 2017.

Durant el tractament es va senyalitzar la zona adequadament, informant als usuaris de la presència del producte i advertint que no s'apropessin a la zona durant aquest període. Els responsables d'aplicar el tractament disposen de la qualificació necessària i el carnet corresponent.

Signatura, data i segell Verificador

4. VALORACIÓ DELS ASPECTES AMBIENTALS

4.1 INDICADORS BÀSICS

Els diferents aspectes ambientals considerats dins del SGA com a significatius són objecte de seguiment en base al càlcul d'indicadors de comportament ambiental.

Segons i, seguint el Reglament (CE) núm. 1221/2009 en el seu Annex IV, s'exposen els indicadors bàsics (R) que es comuniquen amb la metodologia de càlcul següent:

$$R = A / B$$

- On "A" = impacte / consum total
- On "B" = producció anual global (total usuaris platges)

En el cas que ens ocupa com a administració, el valor B es relacionaria amb la dimensió de l'organització, expressada en nombre de treballadors. No obstant, pel cas del SGA de les platges, passeig marítim i cales de Roses, al tractar-se d'un àmbit territorial, el valor B es considerarà com a el total d'usuaris de les platges i cales de la temporada. Aquest valor s'extreu d'una mitjana i extrapolació de diferents recomptes (nº usuaris en 100m²) a la platja al llarg de la temporada. En el cas de les cales naturals, aquest valor és l'extrapolació del recompte exacte d'usuaris.

Per aquest motiu, l'organització responsable del Sistema de Gestió creu justificat, per una banda, el fet de no calcular alguns dels indicadors considerats bàsics segons el Reglament 1221/2009, i per l'altra, de vincular aquells indicadors que si que es calculen al nombre d'usuaris de les platges recomptats al llarg de cada temporada.

A continuació es mostra una taula resum on es detallen i justifiquen els indicadors contemplats:

Signatura, data i segell Verificador

INDICADORS BÀSICS CE Nº1221/2009	Temporada 2017	JUSTIFICACIÓ
1. Eficiència Energètica	Si	El consum energètic és un aspecte ambiental, i com a tal, forma part dels indicadors complementaris del sistema de gestió. Es contempla l'energia consumida anualment de l'enllumenat del passeig marítim per usuari així com la generada pel consum dels combustibles usats pel manteniment del SGA.
2. Eficiència en el consum de materials	Si	Cada servei que es desenvolupa a les platges i al Passeig consumeix materials molt diversos. Es consumeixen matèries tòxiques durant el SVSS, manteniment de la jardineria, manteniment dels WC públics i manteniment de dutxes i rentapeus.
3. Aigua	Si	El consum d'aigua és un aspecte ambiental, per tant, forma part dels indicadors complementaris del sistema de gestió. Es contempla l'aigua consumida per usuari, com també la qualitat de la mateixa.
4. Residus	Si	La generació de residus és un aspecte ambiental, forma part dels indicadors complementaris del sistema de gestió. Els residus especials es comptabilitzen per unitats i/o quilos.
5. Biodiversitat	Si	La superfície construïda dins l'abast del SGA correspon a la superfície del passeig marítim, ja que, la resta d'infraestructures a la platja són desmuntables (guinguetes, WC públics, Mòduls de SVSS...)
6. Emissions atmosfèriques	Si	Es calculen les emissions generades pels serveis que operen a les platges durant el funcionament i manteniment del SGA per usuari.

Signatura, data i segell Verificador

4.2 INDICADORS AMBIENTALS I COMPLEMENTARIS

VOLUM D'OCUPACIÓ.

INDICADOR	UNITATS	ANYS	
		2016	2017
Usuaris total diaris	Usuaris/dia	13.474	13.526
Usuaris total platges	Usuaris/any	1.195.613	1.194.360
Usuaris total cales	Usuaris/any	43.961	50.063
Volum ocupació platges	Usuaris/(ha·dia)	7.003	7.191
Total temporada	Usuaris/any	1.239.574	1.244.423
Període avaluat	Dies (temporada estiu)	92	92

Es pot observar com el nombre total d'usuaris ha tingut un lleuger ascens (d'un 0,39% respecte la temporada passada). Les platges on més s'ha incrementat el nombre d'usuaris han estat: Palangrers i Santa Margarita-Rastrell. Pel que fa a les cales naturals, totes han notat un lleuger ascens en nombre d'usuaris a excepció de la cala Murtra i Pelosa.

El nombre total d'usuaris de platges urbanes s'ha vist lleugerament reduït, mentre que ha incrementat el nombre d'usuaris a les cales naturals.

QUALITAT SANITÀRIA DE L'AIGUA.

Des de l'any 2008, l'Agència Catalana de l'Aigua (ACA) ha aplicat la qualificació de les aigües de bany segons la Directiva 2006/7/CE, on els paràmetres a analitzar i les qualificacions són:

Qualitat	Qualitat excel·lent	Qualitat bona	Qualitat insuficient
<i>Escherichia coli</i> (E.coli)	<=250	250-500	>500
<i>Enterococs intestinals</i> (EI)	<=100	100-200	>200

Signatura, data i segell Verificador



Ajuntament de Roses

DECLARACIÓ AMBIENTAL

Any 2017
Revisió 14
Pàg.: 15 de 42

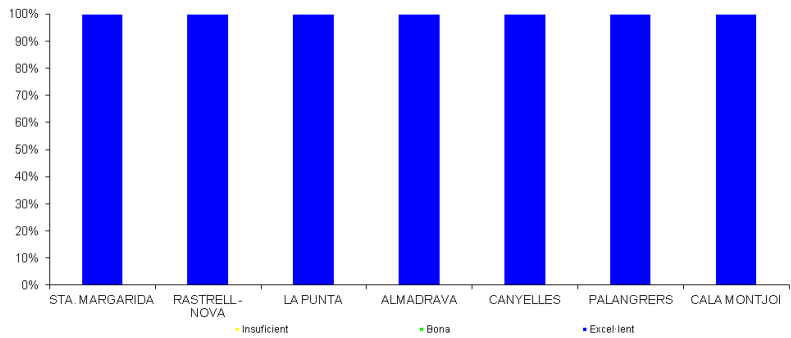
Sistema de Gestió Ambiental a les platges i cales de Roses

Durant aquesta temporada 2017, l'ACA ha dut a terme les analítiques d'aigua amb periodicitat quinzenal. Enguany, s'ha qualificat com a Excel·lent l'aigua de bany a totes les platges durant tota la temporada d'estiu. Com a novetat, cal destacar que els resultats s'han presentat de forma més gràfica i amb varis idiomes.

Agència Catalana de l'Aigua
Programa de vigilància i informació de la qualitat de les aigües de bany
31/07/2017 - 06/08/2017

Plaça	Tipus de control	Qualitat	Temperatura de l'aigua
cala Boverol	mg/litres	24	22,2 °C
de l'Albareda	mg/litres	4	22,2 °C
Canyelles Pedres	mg/litres	10	22,2 °C
cala Palangrers	mg/litres	2	22,2 °C
de la Punta	mg/litres	2	22,2 °C
de Santa Margarida del Mar	mg/litres	4	24,2 °C
de Roselló Nou	mg/litres	240	24,2 °C

QUALITAT DE LES AIGÜES DE BANY LA TEMPORADA 2017 (percentatge de les mostres setmanals)



CONSUM D'AIGUA.

INDICADOR	UNITATS	ANYS	
		2016	2017
Consum total d'aigua en dutxes i rentapeus	m ³ /any	15.506	12.300
Consum total d'aigua en dutxes i rentapeus per usuari	m ³ /any-usuari	0,0125	0,0099
Consum total d'aigua en sanitaris públics	m ³ /any	1.275,697	933,124
Consum total d'aigua neteja passeig marítim	m ³ /any	560,24	224,160
Consum total temporada	m³/any	17.342,277	13.457,559
Consum total temporada per usuari	m³/any-usuari	0,01399	0,01081

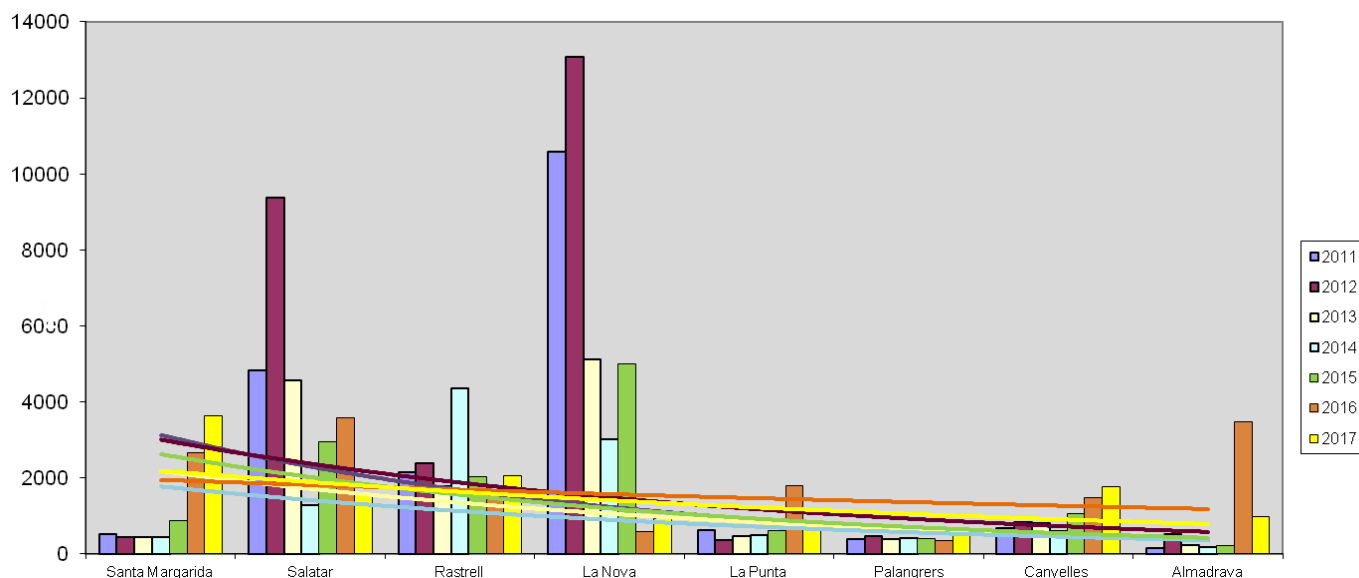
El valor del consum total d'aigua dins l'àmbit del sistema de gestió ambiental, ha disminuït aquesta temporada un 19% (un 22,7% si es relativitza la dada pel nombre d'usuaris). Durant la temporada, s'han realitzat periòdicament lectures dels comptadors d'aigua de les dutxes i els rentapeus de les platges, com també en els sanitaris públics. Altrament les dades del consum d'aigua per a la neteja del passeig marítim

Signatura, data i segell Verificador

les facilita l'empresa encarregada d'aquesta tasca. Per aquesta temporada un 100% de l'aigua consumida per la neteja del passeig marítim prové de xarxa, enguany ja no s'ha utilitzat aigua de pou per a la neteja. Durant la temporada 2017 s'ha realitzat una campanya de sensibilització pel que fa l'estalvi d'aigua. Els resultats obtinguts mostren i justifiquen el grau d'eficàcia de la mateixa.

A continuació es mostra el consum anual d'aigua de les dutxes i rentapeus per a cada platja, durant les últimes temporades d'estiu:

Evució del consum anual (m³/any) d'aigua a les dutxes i rentapeus de les últimes temporades



Es pot observar com les platges de la Nova i Palangrers són les que han notat un augment més important en el consum d'aigua respecte la temporada passada (justament aquestes platges van reduir el seu consum durant la temporada 2015-16). Les platges que han obtingut un increment en nombre d'usuaris són: Palangrers, Santa Margarida i Salatar. Les reduccions més importants s'han dut a terme a la platja del Saltar, Punta i Almadrava (aquesta última es pot explicar degut a que la temporada passada hi va haver una fuga)

La línia de tendències mostra una reducció general del consum d'aigua a les platges al llarg dels anys (2011-2017).

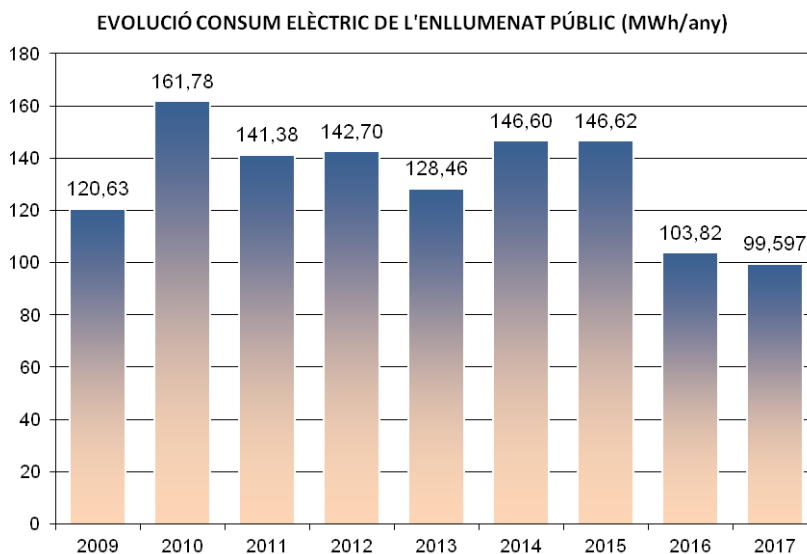
Signatura, data i segell Verificador

CONSUM D'ENERGIA.

INDICADOR	UNITATS	ANYS	
		2016	2017
Consum d'energia elèctrica en l'enllumenat	MWh / any	103,82	99,597
Consum d'energia elèctrica en l'enllumenat/usuari	KWh / usuari	0,084	0,0800
Consum de combustible en vehicles	MWh / any	0,391	0,321
Consum de combustible en vehicles/usuari	KWh / usuari	$3,15 \cdot 10^{-4}$	$2,58 \cdot 10^{-4}$
Consum total d'energia	MWh/any	104,211	99,918
Consum total d'energia/usuari	KWh / usuari	0,0837	0,8029

El coeficient de conversió del gasoil (11,78 KWh/Kg) s'ha extret de "la Guia pràctica pel càlcul d'emissions de gasos amb efecte hivernacle GEH" que han fet una elaboració pròpia a partir de dades de l'Annex 8 de l'Informe Inventaris GEI 1990-2012 (2014) i dades de l'Annex III del Plan de energies renovables 2011-2020. La dada de kWh és segons PCI (poder calorífic inferior). També en el seu annex 8, la densitat del gasoil (820kg/m³) considerada tal com publica el RD 1080/2010 annex III.

Els coeficients de conversió de la gasolina 95 (8,96 KWh/Kg) i la densitat considerada (752kg/m³) son dades extretes de l'informe "Análisis del ciclo de vida de combustibles alternativos para el transporte" (Ministerio de Medio Ambiente).



Signatura, data i segell Verificador

Pel càlcul energètic provinent de l'energia elèctrica consumida, es considera el consum anual d'electricitat de l'enllumenat públic del passeig marítim corresponent al període de setembre 2016 a agost 2017.

Enguany, el consum energètic total s'ha vist reduït respecte la temporada anterior en un 4% (4,4% si es relativitza pel nombre d'usuaris de la present temporada).

Enguany es pot apreciar la reducció en el consum elèctric de l'enllumenat públic resultant del projecte de substitució de l'enllumenat del passeig marítim finalitzat la temporada passada.

Les dades del consum energètic pel que fa al transport, s'han reduït en gairebé un 18% aquesta temporada.

Aquest any, es consideren les dades de consum de combustible durant la temporada (juny-setembre) de l'empresa de salvament i socorrisme (embarcació, ambulància, motos aquàtiques, vehicle) de l'embarcació de Port de Roses per la retirada de residus sòlids flotants i de la maquinària emprada per la neteja de les platges. Pel que respecte a l'enllumenat públic es consideren les dades de tot l'any.

EMISSIONS.

Les emissions i l'evolució d'emissions dels últims anys s'han calculat a partir dels consums de combustible emprat durant la temporada, el consum d'energia elèctrica a les faroles del Passeig Marítim i les emissions generades pel transport de l'aigua a través de la xarxa municipal, mitjançant la metodologia de càlcul de la taula següent:

Emissions del consum energètic de xarxa	Metodologia del càlcul (segons empresa subministradora)
Tones de CO ₂	(KWh x 0,00 Kg de CO ₂ /kWh)/1000
Kg de CO ₂ / usuaris	(KWh x 0,00 Kg de CO ₂ /kWh)/usuaris
Emissions del transport	Metodologia del càlcul (segons Oficina Catalana Canvi Climàtic)
Tones de CO ₂	L diesel x 2,503 Kg de CO ₂ /litre/1000
	L gasolina 95 x 2,196 kg de CO ₂ /litre /1000
Kg de CO ₂ / usuaris	L diesel x 2,503 Kg de CO ₂ /litre/usuaris
	L gasolina 95 x 2,196 kg de CO ₂ /litre /usuaris

Signatura, data i segell Verificador

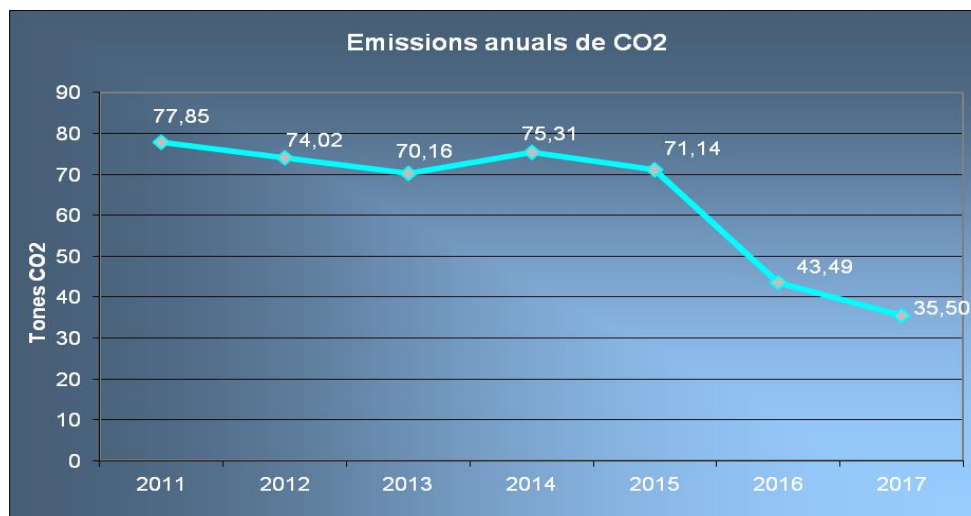
Sistema de Gestió Ambiental a les platges i cales de Roses

Emissions del cicle de l'aigua a les xarxes urbanes	Metodologia del càlcul (segons Oficina Catalana Canvi Climàtic)
Tones de CO ₂	(m3 x 0,395 Kg de CO ₂ /m3) / 1000
Kg de CO ₂ /usuari	(m3 x 0,395 Kg de CO ₂ /m3) / usuari

Els resultats obtinguts són els següents:

Emissions	2016	2017
Emissions del consum energètic		
Consum energètic (kWh)	103.819	99.597
Tones CO ₂	0,00	0,00
Kg CO ₂ /usuaris	0,00	0,00
Emissions en el transport		
Consum de combustible (litres)	14.989,42	12.131,82
Tones CO ₂	36,64	30,18
KgCO ₂ /usuaris	0,030	0,024
Emissions del cicle de l'aigua		
Consum d'aigua	17.342,277	13.457,559
Tones CO ₂	6,85	5,31
KgCO ₂ /usuaris	5,53·10 ⁻⁶	4,27·10 ⁻⁶
TOTAL tones CO₂		
	43,49	35,50
TOTAL KgCO₂/usuaris		
	0,0296	0,0243

Signatura, data i segell Verificador



GENERACIÓ DE RESIDUS.

INDICADOR	UNITATS	ANY		
		2016	2017	
Residus de la recollida de sòlids flotants	Envasos	Tones/any	0,57	1,08
	Rebuig	"	2,43	2,28
	Total	"	3,00	3,35
Residus de la recollida de les papereres de la platja i del Passeig Marítim	Santa Margarida, Salatar i Rastrell	Tones/any	43,503	52,630
	La Nova	"	9,319	11,278
	La Punta	"	9,319	11,278
	Palangrers	"	3,833	3,367
	Canyelles-bonifaci	"	9,580	8,418
	Almadrava	"	24,909	21,886
	Total	"	100,463	108,857
Residus recollits a les cales naturals	Murtra	Tones/any	0,538	0,205
	Rustella	"	0,348	0,151
	Montjoi - Calís	"	15,253	16,581
	Pelosa	"	4,36	4,770
	Jòncols	"	2,179	2,868
	Calitjàs	"	0,378	0,119
	Canadell	"	0,493	0,162

Signatura, data i segell Verificador

Sistema de Gestió Ambiental a les platges i cales de Roses

	Total	"	23,55	24,86
Residus per usuari	Platges	Kg/(any·usuari)	0,08104	0,08747
	Cales	"	0,01899	0,01997
Residus del manteniment de la jardineria	Restes de poda generades	Tones/any	8	8
	Restes de poda valoritzades	%	100	100
Residus especials generats en l'àmbit de platges	Envasos WC públics	Tones/any	0,0224	0,0135
	Làmpades		0,014	0,016
	Total sanitari	Tn	0,0850	0,0685
Punts de papereres	Platges	Unitats	100	99
	Cales	"	19	18
	Passeig Marítim	"	60	60
	Recollida d'envasos	"	19	22
Total residus no especials		Tones/any	135,01	145,14
Total residus especials		Tones/any	0,0364	0,0295
Total residus no especials per usuari		Tones/usuari·any	$1,089 \cdot 10^{-4}$	$1,166 \cdot 10^{-4}$
Total residus especials per usuari		Tones/usuari·any	$2,935 \cdot 10^{-8}$	$2,371 \cdot 10^{-8}$

Enguany l'embarcació Pelikan ha recollit un 11,66% més de residus sòlids flotants. Tot i que ha treballat menys dies durant la temporada, ha realitzat més hores a mar. S'han variat lleugerament les rutes i planificació degut al canvi de patró.

Durant la temporada 2017 s'ha incrementat en un 8,35% la generació total de residus de rebuig a les platges i passeig marítim i en un 5,56% la generació total de residus de rebuig a les papereres i sorra de les cales naturals.

El total de residus recollits ha incrementat respecte la temporada anterior. S'observa la mateixa tendència si es relativitzen les dades pel nombre total d'usuaris de temporada. Enguany els usuaris de platges han generat més residus.

Els residus de jardineria són un valor estimat, ja que, es dipositen tots els residus vegetals del municipi a la deixalleria i no es pot quantificar exactament el que correspon l'àmbit del SGA.

Tal i com es pot observar a la taula anterior, el nombre de papereres de recollida selectiva ha incrementat durant la temporada 2017.

Enguany, la quantitat total de residus No Especials s'ha vist incrementat en un 7,44%; un 7,07% si es relativitza per nombre d'usuaris.

Signatura, data i segell Verificador

Es pot observar com el major volum es recull al sector de platges Santa Margarida - Rastrell i a l'Almadrava pel que fa a les platges urbanes. Altrament on es genera més residus és a les cales de Montjoi-Calís i a la Pelosa. Enguany el màxim increment d'usuaris ha estat a Santa Margarita, Salatar, Palangrers, Rustella, Montjoi, Calitjàs i Jòncols. Aquestes dades no permeten relacionar directament la generació de residus en funció al nombre d'usuaris per sectors de platges.

Pel que fa a la quantitat de residus especials generats, es pot observar com, per aquesta temporada, s'ha reduït en un 18%. Aquest descens es pot atribuir, principalment, a la compra d'envasos més grans de producte usat als WC públics.

Aquesta temporada 2017 s'ha realitzat la campanya de recollida selectiva d'envasos a la sorra de la Punta, la Nova, part del Rastrell i al passeig marítim de la platja Nova. Els resultats obtinguts mostren que, en 54 dies de recollida selectiva, s'han pogut reciclar 2.574kg de fracció d'envasos. L'ampliació de la campanya, juntament amb el reforç de la sensibilitzadora, han donat molt bons resultats ja que s'ha aconseguit reciclar gairebé 600kg més d'envasos respecte la temporada passada (un increment del 27,7% d'envasos totals reciclats per usuari)

CONSUM DE MATÈRIES.

La quantitat de productes consumits amb classificació de tòxics (excepte salvament i socorrisme) d'enguany correspon a la quantitat de producte desinfectant i ambientador usat al WC, al producte usat per a la neteja i desinfecció de les dutxes i rentapeus i al consumit pels tractaments fitosanitaris.

A continuació es presenta la taula resum dels materials consumits durant la temporada 2017:

SECTOR / MATÈRIA		INDICADOR ANY	
		2016	2017
Manteniment WC	Producte especial consumit (lleixiu ambientador)	1451 litres	1290 litres
	Producte especial consumit / usuari	$1,17 \cdot 10^{-3}$ litres/usuari	$1,03 \cdot 10^{-3}$ litres/usuari
Tractament fitosanitari	Producte fitosanitari consumit	4,47 litres	20,41 litres
	Producte fitosanitari consumit / usuari	$3,60 \cdot 10^{-6}$ litres/usuari	$1,64 \cdot 10^{-5}$ litres/usuari
Desinfecció dutxes	Producte desinfectant consumit	56 litres	58 litres
	Producte desinfectat consumit / usuari	$4,52 \cdot 10^{-5}$ litres/usuari	$4,66 \cdot 10^{-5}$ litres/usuari

Signatura, data i segell Verificador

TOTAL	Producte especial consumit	1511,147 litres	1368,41 litres
	Producte especial consumit / usuari	1,22·10 ⁻³ litres/usuari	1,10·10 ⁻³ litres/usuari

Enguany el consum de producte de neteja dels WC s'ha vist reduït, possiblement, degut a la disminució del nombre d'usuaris a les platges urbanes.

Mencionar que durant la temporada 2017 s'han dut a terme tres tractaments fitosanitaris. S'ha optat per l'aplicació d'un tractament nou que ha consumit un producte fitosanitari distint (dosi i aplicació) al de la temporada passada.

La quantitat de producte desinfectant utilitzat a les dutxes i rentapeus ha estat similar al de la temporada anterior.

No s'ha donat cap incidència ni fet excepcional que requerís algun tractament extraordinari.

GENERACIÓ DE SOROLLS.

Durant aquesta temporada 2017 no hi ha hagut cap denúncia per soroll. Es segueix la tendència de les últimes temporades.

Enguany s'ha elaborat un estudi de contaminació acústica "Estudi d'immissió sonora. Maquinària de neteja i perfilament de les platges de Roses". El resultat ha estat favorable, no es sobrepassa el límit establert de 55 dBa en l'Ordenança Municipal reguladora del sorolls i les vibracions en el municipi de Roses.

EFFECTES SOBRE LA BIODIVERSITAT BIOLÒGICA.

Totes les espècies replantades són espècies consolidades per aquest tipus d'ambient, resistents a l'ambient marí, al fort vent i a l'estrès hídric i no invasives. Aquesta temporada s'han reposat unes 11 ut. de Tamarix Africana 16/18 i 2 ut. Pinus pinea 16/18. Altrament, també s'han plantat varies plantes de temporada, Begonia vermella i Begonia Drago.

Pel que fa a l'indicador de biodiversitat, es considera com a superfície construïda la del passeig marítim, ja que, la resta d'instal·lacions a la platja son desmuntables i es retiren un cop acabada la temporada.

La superfície total del passeig marítim (de la platja de Santa Margarida a la platja Nova) és de:

Signatura, data i segell Verificador

INDICADOR DE BIODIVERSITAT 2017		
Superfície (m2)	Superfície construïda	42.896 m²
	Superfície construïda / usuari	0,0345 m ² /usuari

SITUACIONS D'EMERGÈNCIA.

Durant la temporada de bany 2017 no s'ha activat en cap ocasió el pla d'actuació per emergència ambiental.

S'ha realitzat, juntament amb l'empresa de Salvament, Vigilància i Socorrisme un simulacre de forts corrents marines.

COMPORTAMENT AMBIENTAL DELS SERVEIS.

ROSESNET	ISO 14001, ISO 9001
PORT DE ROSES	EMAS III, ISO 14001 i Bandera Blava per Ports esportius
SOREA	ISO 9001
VADEPSA	ISO 14001 i ISO 9001

COMPORTAMENT AMBIENTAL DELS PROVEÏDORS.

El nombre d'empreses proveïdores que realitzen algun tipus de subministrament o de servei (no públic) dirigit o aplicat a l'àmbit del Sistema de Gestió Ambiental de Roses varia d'un any a un altre, segons les actuacions de manteniment i adquisició que es duen efectivament a terme.

Aquesta temporada els proveïdors habituals han estat:

Signatura, data i segell Verificador

Jordi Batlle Collet: com a proveïdor dels mòduls principals de SVSS. No tenen implantat cap sistema de gestió ambiental però responen amb mesures i accions a molts compliments ambientals. Per exemple: tenen un sistema per reduir l'aigua i ús de sabó desengreixant per a la neteja dels mòduls, mesures per estalviar viatges, utilització de pellets per a l'aigua calenta sanitària, entre d'altres.

Can Pipa: S'han encarregat de dur a terme la regeneració de les platges urbanes. Disposen de la ISO 9001:2008 vigent i OHSAS 18001:2007. Disposen de depuradora d'oxigenació total amb controls dels paràmetres residuals cada 3 mesos realitzats per l'ACA i de plaques fotovoltaïques per producció elèctrica de propi consum. Disposen de codi TRC transport de residus inerts procedents de la construcció nº TRC – 00380. I les autoritzacions ambientals per diversos camps d'àrids i graves: registre miner RA5462, autorització ambiental GA20050026, GA20040009, GA20040079.

JICA: han estat els responsables de construir i marcar el carril bici del passeig marítim. Disposen de certificacions i d'una política de qualitat i ambiental basades en les normes ISO 9001 i 14001. L'empresa està donada d'alta com a productora de residus i intenta, dins el possible, minimitzar els residus generats, estalviar en consum de matèries primeres i aplicar mesures d'estalvi energètic.




Signatura, data i segell Verificador

4.3 IDENTIFICACIÓ DELS ASPECTES AMBIENTALS

S'entén per Aspecte ambiental, aquell element de les instal·lacions, equips, activitats, productes o serveis d'una organització que pugui interactuar amb el Medi Ambient.

El Responsable del Sistema de Gestió Ambiental realitza periòdicament una identificació dels aspectes ambientals directes i indirectes generats pels serveis i les activitats que es desenvolupen a les platges, el Passeig Marítim, i les oficines del personal de l'Ajuntament implicat en el sistema. També s'identifiquen els aspectes organitzatius de l'Ajuntament en relació a la gestió de les platges, i del comportament ambiental de les empreses adjudicatàries dels diferents serveis. Aquesta identificació es fa, tant en condicions normals de funcionament, com en accidents potencials o situacions d'emergències previsibles, per a continuació fer-ne una avaluació. Els aspectes ambientals es diferencien entre aspectes ambientals directes (que són aquells sobre els quals l'Ajuntament de Roses té plena capacitat d'influència) i aspectes ambientals indirectes (que són aquells que l'Ajuntament no té capacitat plena d'influència i que hi incideix de manera indirecta).

En l'avaluació dels aspectes ambientals, tant directes com indirectes, en situacions normals, es valora i puntua (de 1 a 3) la magnitud, la importància i el factor de gestió (mesures aplicades per a minimitzar l'impacte ambiental de l'aspecte i el seu risc d'ocurrència). Mentre que pels aspectes en situació d'emergència es puntua i valora l'ocurrència, la importància i el factor de gestió.

Puntuació 1  Puntuació 2  Puntuació 3 

A partir de les puntuacions obtingudes per un aspecte ambiental concret, es calcula la significació de la següent forma:

$$S = (M \times I) - (F \times 0,2)$$

on: S: significació M: magnitud o ocurrència
I: importància F: factor de gestió

Al valor obtingut se li assigna el nivell de significació següent:

NIVELL DE SIGNIFICACIÓ	BAIX 	MIG 	ALT 
	$S \leq 1$	$1 < S \leq 2$	$S > 2$

Signatura, data i segell Verificador

Sistema de Gestió Ambiental a les platges i cales de Roses

Aspecte	Tipus	Situació	Factors de valoració			Significació	Comentari
			M	I	F		
Consum d'aigua	Directe	Normal	●	●	1	1,8 🖐️	L'indicador de consum d'aigua ha disminuït un 19% aquesta temporada (el nombre d'usuaris de platges urbanes s'ha vist reduït un 0,10% respecte la temporada anterior) La mesura adoptada enguany ha estat realitzar una campanya de sensibilització enfocada a l'estalvi d'aquest recurs natural als usuaris de platges.
Consum de combustibles	Directe	Normal	●	●	0	1 👍	El consum de combustibles s'ha vist reduït aproximadament un 19% aquesta temporada (igual que l'indicador associat). El consum de combustible prové de la maquinària de neteja de les platges, del servei de recollida sòlids flotants i del servei de salvament i socorrisme. Tots els vehicles i embarcacions utilitzats en els serveis i processos de les platges i del Passeig compleixen els controls tècnics corresponents. Enguany el consum de combustible s'ha vist reduït, principalment, perquè s'han realitzat menys rondes per part del SVSS i no es disposa de les dades de consum de combustible de l'empresa encarregada de l'abalisament de les platges.

Signatura, data i segell Verificador





Aspecte	Tipus	Situació	Factors de valoració			Significació	Comentari
			M	I	F		
Consum d'energia elèctrica	Directe	Normal	●	●	1	0,8 👍	El consum total d'electricitat d'aquesta temporada ha estat de 99,597 MWh en l'enllumenat públic. Aquest valor representa una reducció del 4% respecte al total de la temporada passada. Aquesta temporada s'han substituït les làmpades de 18 faroles marca Escofet ubicades al passeig marítim davant de la plaça de Catalunya. Per cada farola hi havia 2 làmpades de 125 w de vapor de mercuri les quals s'han substituït per dos làmpades de led de 33 w cadascuna.
Consum de matèries primeres	Directe	Normal	●	●	0	2 🖐️	Cada servei que es desenvolupa a les platges i al Passeig, així com a les oficines, consumeix matèries molt diverses. Es consumeixen productes especials durant el servei de SVSS (*), per la desinfecció e les dutxes i rentapeus, pel manteniment dels WC i durant els tractaments de fitosanitaris. S'utilitza paper reciclat a les oficines.
Generació de residus no especials	Directe	Normal	●	●	2	1,6 🖐️	El volum de residus assimilables als municipals ordinaris generats en els diferents processos ha estat de l'ordre d'unes 145 tones, nombre superior a l'any 2016 en un 7,5%. Els envasos recollits en el servei de recollida de residus sòlids flotants, són dipositats en el punt verd (mini deixalleria) del port esportiu i valoritzats amb la resta d'envasos recollits en el municipi. Els residus de poda i sega també són valoritzats a través de la deixalleria municipal. Aquesta temporada s'ha realitzat la campanya de recollida selectiva d'envasos a la platja de la Nova, la Punta i part del Rastrell, on s'han pogut reciclar aproximadament 2.574 kg (gairebé un 28% més que la temporada anterior) Les actuacions dutes a terme durant aquesta temporada han estat: la col·locació de les papereres de recollida selectiva a les platges i passeig marítim i el seu reforç amb una campanya de sensibilització enfocada al correcte reciclatge.

* En el consum de matèries primeres no es tenen en compte les utilitzades en el servei de vigilància, salvament i socorrisme degut que els productes utilitzats són productes sanitaris indispensables per al servei. En qualsevol cas, que no es tinguin en compte a l'hora d'avaluar aquest aspecte ambiental no significa que els productes utilitzats en aquest servei siguin tòxics.

Signatura, data i segell Verificador

Aspecte	Tipus	Situació	Factors de valoració			Significació	Comentari
			M	I	F		
Generació de residus especials	Directe	Normal	●	●	1	0,8 👍	<p>Els processos en els quals es generen residus especials són: manteniment de la jardineria del Passeig i les platges, manteniment de sanitaris públics i del servei de salvament i socorrisme.</p> <p>Els residus especials generats són principalment envasos de desinfectants, residus sanitaris i làmpades.</p> <p>La quantitat de residus especials d'envasos del servei de WC públics han disminuït un 43% aquesta temporada, ja que s'han comprat envasos més grans de producte.</p> <p>Pel que fa al material sanitari, s'han recollit i gestionat 0,0685 tn de residus sanitari tipus III.</p> <p>El nombre de làmpades canviades enguany, s'ha vist augmentat (passat de 14 la temporada anterior a 16 per aquesta del 2017).</p> <p>En qualsevol cas, aquests residus són inherents als serveis que els generen. A través del SGA es garanteix que aquests residus són gestionats correctament, a través de la deixalleria municipal o de gestors autoritzats.</p>
Abocaments d'aigües residuals	Directe	Normal	●	●	0	1 👍	<p>Les aigües consumides a les dutxes i rentapeus són abocades directament a la sorra sense càrrega contaminant. Degut a la seva naturalesa, l'abocament d'aquestes aigües no suposa cap risc significatiu de contaminació de l'entorn.</p> <p>Les aigües residuals dels sanitaris públics i de les oficines estan connectades a la xarxa de sanejament, i són depurades a l'EDAR municipal.</p>
Emissions atmosfèriques	Directe	Normal	●	●	0	1 👍	<p>No hi ha hagut cap focus d'emissió de les instal·lacions de les platges.</p> <p>El CO₂ emès a l'atmosfera derivat del consum dels combustibles en els diferents processos que es desenvolupen al Passeig Marítim i a les platges no és significatiu si es compara amb el volum de CO₂ emès pel conjunt del municipi.</p>

Signatura, data i segell Verificador

Aspecte	Tipus	Situació	Factors de valoració			Significació	Comentari
			M	I	F		
Producció de sorolls	Directe	Normal	●	●	1	1,8 	Durant la temporada 2017 no s'han registrat incidències significatives pel que fa a l'emissió de sorolls degut als diferents processos dels serveis públics que es desenvolupen al Passeig i a les platges del municipi. Enguany s'ha realitzat un estudi de soroll de la maquinària de neteja de platges, amb resultat favorable.
Efectes sobre la biodiversitat terrestre	Directe	Normal	●	●	0	1 	Les espècies que es troben dins l'àmbit del SGA i en espai públic, són espècies vegetals ben adaptades a les condicions edafoclimàtiques de Roses (resistents a l'estrès hídric, a forts vents, a l'ambient marí, i que no siguin espècies invasores).
Efectes sobre la biodiversitat marina	Directe	Normal	●	●	2	1,6 	El sistema d'abalament (nombre d'anclatges i boies) segueix directrius establertes per les instruccions de navegació per a la província de Girona dictades per la Capitania Marítima de Palamós-Girona, tot i això, es troben encara alguns ancoratges sobre fons de posidònia que no són biòtops o ecològics. Enguany s'han substituït 21 ancoratges de formigó per ancoratges ecològics dins la zona del Parc Natural del Cap de Creus. Altrament s'ha dut a terme una campanya de sensibilització i neteja del fons marí del Parc Natural del Cap de Creus a càrrec de la organització internacional Sea Sheperd Dive. Els residus extrets del fons, han estat traslladats al punt de recollida de residus del Port de Roses i posteriorment gestionats per l'empresa de neteja del municipi (Rosesnet). S'han pogut retirar i gestionar 1930 kg de residus, bàsicament de xarxa.
Comportament ambiental de contractistes	Indirecte	Normal	●	●	0	1 	Les empreses concessionàries de serveis son: Rosersa, Rosesnet (Sistema integrat de gestió amb ISO 14001, ISO 9001), Port de Roses (sistema de gestió basat en EMAS III, ISO 14001 i Bandera Blava per ports esportius), Vadepsa (ISO 14001 i ISO 9001), SOREA (Sistema de Qualitat ISO 9001), Cir-Roses.

Signatura, data i segell Verificador

 Ajuntament de Roses	DECLARACIÓ AMBIENTAL	Any 2017 Revisió 14 Pàg.: 31 de 42
Sistema de Gestió Ambiental a les platges i cales de Roses		

Comportament ambiental de proveïdors	Indirecte	Normal	●	●	0	1 👍	Durant l'any 2017 hi ha hagut tres proveïdors habituals (mínim d'un cop l'any i més de 600€ anuals). Tots ells han contestat afirmativament al qüestionari de bon comportament ambiental, tot i que no tots tenen implantat cap sistema de gestió ambiental, sí adopten mesures i directrius per tal de ser el més sostenibles possible.
Generació de residus no especials	Directe	Emergència	●	●	0	1 👍	Aquesta temporada no s'ha donat cap situació d'emergència que hagi implicat generació de residus no especials, generació de residus especials o emissió de substàncies a l'atmosfera.
Generació de residus especials							
Emissions atmosfèriques							
Abocaments d'aigües contaminades	Directe	Emergència	●	●	0	1 👍	Aquesta temporada no s'ha registrat cap analítica d'aigua amb qualitat insuficient, pel que fa a la concentració de d' <i>Enterococs</i> o el recompte d' <i>Escherichia coli</i> . Enguany el 100% de les analítiques realitzades han qualificat l'aigua d'excel·lent pel bany.

Signatura, data i segell Verificador

Tal i com estableix el Sistema de Gestió Ambiental, associat als aspectes ambientals amb una significació alta s'han d'establir objectius i fites associades al Programa de Medi Ambient 2018. Enguany, segons els criteris establerts al nostre SGA, no s'han obtingut aspectes amb significació ambiental alta. No obstant, es consideren aquells aspectes més rellevants (significació mitja) per a proposar accions per tal de reduir el possible risc ambiental, per a l'establiment dels objectius i, en definitiva, la millora continua del SGA:

El consum d'aigua → Per a la següent temporada es preveu instal·lar 9 comptadors nous a les dutxes i rentapeus per facilitar el control del consum d'aigua. Altrament també es limitarà l'accés, mitjançant un sistema de securització, d'arquetes i/o claus de pas a les platges del Salatar, Santa Margarita i Rastrell i es mantindrà la campanya de sensibilització ambiental enfocada a l'estalvi d'aigua.

Consum de matèries primeres → la significança d'aquest aspecte ve determinada pel fet de no poder controlar directament el consum de tot el material inherent als tipus de serveis que operen dins l'àmbit del SGA. Altrament, no es pot reduir la utilització de productes tòxics utilitzats dins l'àmbit del SGA (com ara: producte desinfectat en dutxes i rentapeus, producte fitosanitari, producte desinfectant pels WC públics, etc.) perquè assegurin el correcte estat de les instal·lacions. No s'estableix un objectiu específic per a aquest aspecte ambiental però, com cada any, durant la formació inicial de la propera temporada, es recordarà als treballadors l'ús eficient de tots els productes i materials.

Generació de residus no especials → Per a la propera temporada es preveu mantenir la campanya de sensibilització enfocada a la segregació de residus, coneixement del SGA i difusió de les vies de comunicació i participació; així com també es col·locaran papereres d'envasos a les platges: Punta, Nova i Rastrell i al passeig marítim de la Nova.

Producció de sorolls → No es preveu un objectiu específic de cara a la següent temporada donat que durant el 2017 no s'ha registrat cap queixa de soroll derivada de la operació d'algun servei de platges. La significança d'aquest aspecte ve determinada pel grau d'importància en la seva avaluació.

Efectes sobre la biodiversitat marina → Es preveu la substitució de 44 encoratges convencionals (morts de formigó) per altres d'ecològics durant la temporada 2018.

Signatura, data i segell Verificador

4.4 IMPACTE ASSOCIAT ALS ASPECTES AMBIENTALS

ASPECTE AMBIENTAL	IMPACTE ASSOCIAT
Consum d'aigua	Esgotament del recurs natural.
Consum recursos no renovables	Disminució de la disponibilitat d'aquests recursos en el futur. Emissions atmosfèriques, fruit de la seva producció i utilització, les quals estan relacionades directament amb el canvi climàtic
Generació de residus	Increment de despeses en el procés de valorització. Increment consum energètic Ocupació d'espai en els abocadors Contaminació del sòl
Contaminació acústica, sorolls i vibracions	Disminució de la qualitat ambiental (que pot provocar efectes nocius a les persones)
Abocaments d'aigües residuals	Contaminació de la sorra i de les aigües marines (que poden provocar efectes nocius a les espècies animals i vegetal, afectant a la biodiversitat marina, i a les persones)
Comportament ambiental d'Adjudicatari de serveis i proveïdors	Increment de la generació de residus, a un augment del consum de recursos no renovables, producció de sorolls...

Signatura, data i segell Verificador

5. OBJECTIUS DE MILLORA AMBIENTAL

5.1 ACOMPLIMENT DEL PROGRAMA DE MEDI AMBIENT DEL 2017

PROGRAMA MEDI AMBIENT 2017			COMPLIMENT		
OBJECTIU	FITA	RESPONSABLE	OBJECTIU	FITA	COMENTARI
Objectiu 1. Millorar la qualitat ambiental i paisatgística dels elements urbans de les platges i del Passeig Marítim.	Fita 1. Substituir la plataforma de dutxes i rentapeus per tal de millorar el drenatge als 4 punts prioritaris.	Responsable del SGA	SI	NO	Finalment no s'han pogut substituir les 2 Plataformes
	Fita 2. Substituir els brolladors de la font del monument al Pescador, revestir el vas.	Infraestructura i serveis públics		SI	S'ha dut a terme la reforma projectada.
	Fita 3. Millorar la mobilitat als punts on es disposa de cadira amfíbia (2 passeres noves).	Responsable del SGA		SI	El SVSS ha anat col·locat les noves passeres diàriament a aquells punts que disposaven de cadira amfíbia.

Signatura, data i segell Verificador

PROGRAMA MEDI AMBIENT 2017			COMPLIMENT		
OBJECTIU	FITA	RESPONSABLE	OBJECTIU	FITA	COMENTARIS
Objectiu 2. Millorar la informació ambiental	Fita 4. Millora en la presentació de l'infoplatges i els resultats de la qualitat de l'aigua de bany de l'ACA als llocs de socors.	Vadepsa i Responsable del SGA.	SI	NO	Durant la temporada no s'ha millorat de forma significativa la presentació dels resultats. Tot i que s'han seguit presentant els resultats diàriament als banyistes.
	Fita 5. Difusió de la Declaració Ambiental. Disposar d'una còpia de la Declaració Ambiental a l'oficina de turisme i edifici de medi ambient.	Responsable del SGA		SI	S'ha disposat de la Declaració Ambiental impresa a l'oficina de turisme.
	Fita 6. Realitzar una campanya de conscienciació enfocada a la gent gran.	Vadepsa i Responsable del SGA		SI	Durant la temporada s'ha anat realitzant la campanya de conscienciació a la gent gran en front a onades de calor.

Signatura, data i segell Verificador

PROGRAMA MEDI AMBIENT 2017			COMPLIMENT		
OBJECTIU	FITA	RESPONSABLE	OBJECTIU	FITA	COMENTARIS
Objectiu 3. Incrementar la Participació i implicació	Fita 7. Augmentar la difusió dels canals o vies de comunicació de suggeriments i incidències a les platges.	Responsable del SGA.	SI	SI	S'han repartit cartells als mòduls de SVSS, guinguetes i WC públics amb l'adreça e-mail de contacte de l'Ajuntament per tal de facilitar la comunicació dels usuaris i poder recollir les opinions (incidències, millores, suggeriments, etc.)
	Fita 8. Realitzar una campanya voluntària de neteja del fons marí.	Responsable del SGA		SI	Es va realitzar la campanya al 26 d'octubre del 2016. A més a més, ha fet aprada a Roses el Brigitte Bardot de l'organització internacional Sea Sheperd Dive per a realitzar una campanya de sensibilització i neteja del fons marí.
	Fita 9. Realitzar una campanya de repartiment de cendrers a la platja	Responsable del SGA, Rosesnet i Vadepsa.		SI	Durant la temporada Vadepsa ha anat repartint els cendrers proporcionats per Rosesnet als banyistes.
Objectiu 4. Reduir en un 1% el consum d'aigua a les dutxes i rentapeus.	Fita 10. Campanya de sensibilització pel que fa a estalvi d'aigua.	Responsable del SGA i Rosesnet	SI	SI	Durant la temporada s'ha realitzat una campanya (de conscienciació sobre l'ús de l'aigua de dutxes i rentapeus al llarg de les platges.

Signatura, data i segell Verificador

PROGRAMA MEDI AMBIENT 2017			COMPLIMENT		
OBJECTIU	FITA	RESPONSABLE	OBJECTIU	FITA	COMENTARIS
Objectiu 5. Millorar la recollida selectiva de residus a les platges de Roses (7%)	Fita 11. Ampliar la campanya de recollida selectiva a la Punta i Nova fins al carrer de Santa Maria, amb la corresponent campanya de sensibilització.	Responsable del SGA, Rosesnet	SI	SI	S'ha ampliat la campanya amb 4 papereres de recollida selectiva a la sorra de la platja del Rastrell.
Objectiu 6. Millora de la mobilitat al passeig marítim i cales naturals	Fita 12. Actualitzar i potenciar la senyalització del carril bici al llarg del passeig marítim (Santa Margarita – Nova).	Ajuntament de Roses	SI	SI	Durant la temporada 2017 s'ha senyalitzat el carril bici. Aquest ha estat diàriament freqüentat pels ciclistes. S'ha aconseguit regular la circulació.
	Fita 13. Millorar les condicions de mobilitat a la zones d'accés a les cales del cap de creus, mitjançant senyalització pertinent.	Ajuntament de Roses	SI	SI	S'han col·locat rètols verticals i s'han senyalitzat zones grogues amb la prohibició d'aparcar.
Objectiu 7. Incrementar la protecció i millora de la qualitat del fons marí	Fita 14. Substitució de 21 encoratges convencionals (morts de formigó) per altres d'ecològics en el sistema d'abalisament de les zones de bany del cap de creus.	Ajuntament de Roses i Cir-Roses	SI	SI	A finals de la temporada 2017, s'han substituït els 21 morts.

Signatura, data i segell Verificador

5.2 PROGRAMA DE MEDI AMBIENT PER LA TEMPORADA 2018

El Programa de Medi Ambient trasllada els objectius establerts en la política, en objectius i fites específiques per reduir i/o eliminar l'impacte ambiental produït pels aspectes ambientals significatius o d'altres que, tot i no ser significatius, s'ha considerat oportú de millorar.

El Programa determina per a cada objectiu i fita els recursos materials necessaris, les responsabilitats i la seva temporalització. A continuació es presenta el Programa de Medi Ambient per a l'any 2018.

Signatura, data i segell Verificador

OBJECTIU	FITA	RESPONSABLE	TERMINI	PRESSUPOST	INDICADORS
1. Millorar la qualitat ambiental dels elements urbans i paisatgístics de les platges i passeig marítim	Fita 1. Substituir la plataforma de dutxes i rentapeus per tal de millorar el drenatge als 4 punts prioritaris.	Responsable del SGA	Juliol 2018		Substituir 2 punts crítics.
	Fita 2. Millorar els drenatges d'aquelles plataformes de dutxes i rentapeus existents que estiguin colmatats	Responsable del SGA - Rosersa	Juliol 2018		Substitució del material de drenatge de sota les plataformes de dutxes i rentapeus.
	Fita 3. Identificar l'extensió de l'espècie invasora Carpbrotus a les platges urbanes.		Setembre 2018		m ² d'extensió.
	Fita 4. Substitució de 44 encoratges convencionals (morts de formigó) per altres d'ecològics.	Responsable del SGA - Cir-Roses	Octubre 2018		Nº de morts canviats en el sistema d'abalisament de les zones de bany
2. Millorar la informació ambiental	Fita 5. Millora en la presentació de l'infoplatges i els resultats de la qualitat de l'aigua de bany de l'ACA als llocs de socors.	Empresa del SVSS	Juny 2018		Actualitzar i millorar la presentació dels resultats meteorològics a les pissarres dels mòduls de SVSS

Signatura, data i segell Verificador

OBJECTIU	FITA	RESPONSABLE	TERMINI	PRESSUPOST	INDICADORS
3. Reduir la generació de residus banals a les platges (2%)	Fita 6. Mantenir la campanya de sensibilització enfocada a l'estalvi d'aigua, segregació de residus, coneixement del SGA i difusió de les vies de comunicació i participació.	Empresa de neteja	Temporada 2018		Reducció de l'indicador residus total/usuaris recollits durant la temporada
4. Millorar la recollida selectiva de residus a les platges (5%)	Fita 7. Col·locar papereres d'envasos a les platges: Punta, Nova i Rastrell i al passeig marítim de la Nova.	Empresa de neteja	Juliol – Agost 2018		Envasos recollits durant la temporada
5. Reduir un 1% el consum d'aigua de les dutxes de platges	Fita 8. Instal·lació de 9 comptadors a les dutxes i rentapeus per facilitar el control del consum	Rosersa	Maig 2018		Reducció de l'indicador de consum total d'aigua/usuari en dutxes i rentapeus. Facilitar la lectura.
	Fita 9. Limitar l'accés mitjançant un sistema de securització d'arquetes i/o claus de pas a les platges del Salatar, Santa Margarita i Rastrell.	Rosersa	Maig 2018		Número de claus de pas (o arquetes) tancades.

Signatura, data i segell Verificador

 Ajuntament de Roses	DECLARACIÓ AMBIENTAL	Any 2017 Revisió 14 Pàg.: 41 de 42
Sistema de Gestió Ambiental a les platges i cales de Roses		

OBJECTIU	FITA	RESPONSABLE	TERMINI	PRESSUPOST	INDICADORS
6. Millorar la mobilitat i seguretat a la zona del parc natural del cap de creus i a la zona urbana de Roses	Fita 10. Millora del camí de ronda des de la cala Rostella fins a la cala Montjoi	Ajuntament de Roses	Setembre 2018		Obres realitzades i finalitzades segons el previst.
	Fita 11. Millora del camí de ronda des de la Punta Almadrava fins a la punta Falconera.	Ajuntament de Roses	Setembre 2018		Obres realitzades i finalitzades segons el previst.
	Fita 12. Instal·lació de nous aparcaments per a bicicletes al passeig marítim de Roses	Ajuntament de Roses	Setembre 2018		Aparcaments col·locats

Signatura, data i segell Verificador

6. ACTUALITZACIÓ DE LA DECLARACIÓ

Anualment, l'Ajuntament de Roses actualitzarà els continguts de la declaració ambiental que haurà de ser validada.

<p>Supervisa Membre del CGA</p>  <p>Carles Pàramo Ponsetí Regidor de Medi Ambient</p>	<p>Aprova Direcció del Sistema</p>  <p>Montse Mindan Cortada Alcaldeessa</p>
---	---

Declaració verificada per SGS ICS Iberica, S.A. és verificador ambiental ENAC amb número d'acreditació ES-V-0009 i és Entitat habilitada per la Direcció General de Qualitat Ambiental de la Generalitat de Catalunya amb el número 034-V-EMAS-R

Signatura, data i segell Verificador