



**PROJECTE D'ENDERROC DE LES EDIFICACIONS
SITUADES AL CARRER TRINITAT, 88(SUF) AMB
REFERÈNCIA CADASTRAL 46911-03**

MAIG 2014

DOCUMENTS 1, 2, 3 i 4

**PROJECTE D'ENDERROC DE LES EDIFICACIONS SITUADES AL CARRER TRINITAT,
88(SUF) AMB REFERÈNCIA CADASTRAL 46911-03**

AJUNTAMENT DE ROSES
PU09042OT

SERVEIS TERRITORIALS
DOCUMENT NÚM 1

0. ÍNDEX

DOCUMENT NÚM.1 - MEMÒRIA I ANNEXOS

1. DADES GENERALS:
 - Identificació i agents del projecte
2. MEMÒRIA DESCRIPTIVA I TÈCNICA:
 - Objecte del projecte
 - Antecedents:
 - Dades prèvies
 - Requisits normatius
 - Estat actual i condicions de l'emplaçament i l'entorn físic
 - Descripció del projecte:
 - Descripció general
 - Característiques urbanístiques
 - Quadre estadístic
 - Descripció de les obres
 - Mesures prèvies
 - Consideracions generals
 - Descripció de les obres
 - Mesures de seguretat
 - Serveis afectats
3. NORMATIVA D'APLICACIÓ:
4. COMPLIMENT DEL CODI D'ACCESSIBILITAT. SUPRESSIÓ DE BARRERES ARQUITECTÒNIQUES
5. SEGURETAT I SALUT
6. TERMINI D'EXECUCIÓ
7. AVALUACIÓ DE RESIDUS
8. CLASSIFICACIÓ DEL CONTRACTISTA
9. PRESSUPOST GENERAL O PRESSUPOST PER CONEIXEMENT DE L'ADMINISTRACIÓ
10. CONSIDERACIÓ FINAL
11. ANNEXES
 - Annex 1- Compliment del Reial Decret 161/2001 d'avaluació de residus
 - Annex 2- Justificació de preus
 - Annex 3- Estudi bàsic de Seguretat i Salut
 - Annex 4- Bens i drets afectats (conveni SUF)
 - Annex 5- Pla de treball

DOCUMENT NÚM.2 - PLÀNOLS

- 1.1 Situació
- 1.2 Emplaçament

- 2.1 Cadastre
- 2.2 Informació urbanística POUM-TR

- 3.1 Estat actual. Plantes Façanes Seccions (2 plànols)
- 3.2 Ortofotomapa
- 3.3 Reportatge fotogràfic

- 4.1 Instal·lacions

DOCUMENT NÚM.3 - PLEC DE PRESCRIPCIONS TÈCNIQUES

Plec de condicions particulars
 Plec de condicions tècniques particulars

DOCUMENT NÚM.4 - PRESSUPOST

Quadre de Preus núm. 1
 Quadre de preus núm. 2
 Amidaments
 Pressupost
 Pressupost per el coneixement de l'Administració

1. DADES GENERALS

Identificació i agents del projecte

Títol projecte

Projecte d'enderroc de les edificacions situades al carrer Trinitat, 88 (SUF), amb referència cadastral 46911-03

Emplaçament

Carrer Trinitat, 88

Promotor

Ajuntament de Roses

Autors del Projecte

Departament de projectes i habitatge de l'Àrea de Serveis Territorials.
Cristina Casas i Facerias, arquitecta

Delineació i producció

Àrea de Serveis Territorials.
Paqui Goikoetxea, delineant
David Alabau, delineant
Vicenta Serrano, delineant

2. MEMÒRIA DESCRIPTIVA I TÈCNICA

Objecte del Projecte

El present projecte descriu les obres necessàries per a l'enderrocament de l'edifici de la SUF i les restes de les finques qualificades d'equipament.

Antecedents

• *Dades prèvies*

El passat juliol de 2007 es va enderrocar l'edifici propietat municipal des del 20 de desembre de 1996 del carrer Trinitat, 92, on resta per enderrocar les façanes de tancament a l'alçada d'un planta

També per aquestes dates es va enderrocar l'edifici del carrer Trinitat, 92 per iniciativa privada. de la qual s'està tramitant la seva expropiació des de l'any 2008 i a hores d'ara, el Jurat d'Expropiació ha determinat el preu just i l'Ajuntament a presentat recurs de reposició en contra d'aquest en data 12 d'agost del 2009, on només n'hi queda la façana de tancament a l'alçada d'una sola planta

En data 29 de juny de 2009, per acord de la junta de Govern Local, s'encarrega l'inici dels tràmits per a la redacció del projecte d'equipament.

El Ple del dia 28 de juny de 2010 va acordar aprovar el conveni relatiu a la cessió a favor de l'ajuntament de la finca de la SUF amb la contraprestació de la construcció del nou equipament cultural que es va signar el dia 14 de juny de 2010. El punt 2 del pacte quart de l'esmentat conveni diu :
"A facilitar a la SUF un espai alternatiu on pugui continuar amb les seves activitats habituals durant tot el temps que durin les obres, tant d'enderroc com de construcció del nou equipament, de manera que no resulti entorpidida o afectada la seva activitat. Seran de compte de l'ajuntament totes les despeses que es generin per disposar del nou local"

El Ple del dia 26 de març de 2012 va cordar aprovar l'addenda al conveni relatiu a la cessió a favor de l'ajuntament de la finca de la SUF amb la contraprestació de la construcció del nou equipament cultural que es va signar el dia 13 de març de 2012. La condició resolutòria diu que: “ Si en data 31 de desembre de 2014, no s'han iniciat les obres de construcció del nou equipament cultural, el conveni quedarà resolt i cessaran els seus efectes, retornant l'ús de les instal·lacions a la SUF”.

En l'Annex 4 de Bens i drets afectats s'inclou el conveni i l'addenda.

- *Requisits normatius*

Pel que fa al que disposa l'article 107.5 LCAP, el projecte d'enderroc de l'edifici de la finca cadastral 46911-03 al carrer Trinitat núm. 88, compleix amb el contingut normatiu i instal·lacions tècniques d'obligat compliment i a la normativa d'aplicació relativa a:

- Decret Legislatiu 2/2003, de 28 d'abril, de Text Refós de la Llei Municipal i de Règim Local de Catalunya.
- Llei 30/2007 de 30 d'octubre, de Contractes del Sector Públic.
- Reial Decret 1098/2001. De 12 d'octubre, de Reglament General de la Llei de Contractes.
- Decret 179/1995, de 13 de juny, de Reglament d'Obres, Activitats i Serveis del Ens Locals (ROAS).
- Reial Decret 314/2006, de 17 de març, de Codi Tècnic de l'Edificació DB SI 5 Seguretat en cas d'Incendi. Intervenció dels bombers.
- Llei 20/1991, de 25 de novembre, de Promoció de l'Accessibilitat i de supressió de Barreres Arquitectòniques.
- Decret 135/1995, de 24 de març, de Desplegament de la Llei 20/1991 de Promoció de l'Accessibilitat i de supressió de Barreres Arquitectòniques.
- Reial Decret 505/2007, pel qual s'aproven les condicions bàsiques d'accessibilitat i de supressió de barreres arquitectòniques, i d'aprovació del Codi d'accessibilitat.
- Reial decret 1627/1997 de 24 d'octubre, pel que s'estableixen les Disposicions Mímines de Seguretat i Salut en les Obres de Construcció.
- Reial decret 161/2001 de 12 de juny, Regulador d'ENDERROCS i altres Residus a la Construcció.
- Decret Legislatiu 1/2010, de 3 d'agost, de Text Refós de la Llei d'Urbanisme.
- Decret 305/2006, de 18 de juliol, de Reglament de la Llei d'Urbanisme.
- Reial Decret Legislatiu 2/2008 de Text Refós de la Llei del Sòl.
- POUM aprovat definitivament per la Comissió Territorial d'Urbanisme en data 11 de febrer de 2010, donada la conformitat del Text refós per la CTU en data 02 de juny de 2010 i publicat al DOGC 5682 en data 30 de juliol de 2010.
- Les Normes urbanístiques de les modificacions puntuals del Pla General i el planejament derivat posteriors a la data d'aprovació del Pla General vigent.
- Llei 6/2001, de 31 de maig, d'Ordenació Ambiental de l'Enllumenat per a la Protecció del Medi Nocturn.
- Decret 82/2005, de 3 de maig de Reglament de desenvolupament de la Llei 6/2001 d'Ordenació Ambiental de l'Enllumenat per a la Protecció del Medi Nocturn.
- Catàleg d'elements urbans i criteris d'urbanització aprovat inicialment pel Ple Ordinari de data 3 de desembre de 2001 i definitivament per decret de data 15 de febrer de 2002.
- Llei 37/2007 del soroll en referència a la zonificació acústica, objectius de qualitat i emissions acústiques i el Reglament que la desenvolupa (RD 1367/2007)

- *Estat actual i condicions de l'emplaçament i l'entorn físic*

La parcel·la amb referència cadastral 46911-03, propietat de l'entitat la Societat Unió Fraternal (SUF), es va construir als anys quaranta, de planta baixa i una planta pis i sense cap qualitat arquitectònica aparent edificació. Actualment s'utilitza com a sala de ball i bar i s'hi fan algunes activitats per els socis.

El fet de voler destinar l'edificació a equipament municipal és necessari el seu enderroc per a la posterior construcció d'un nou edifici que s'adeqüi a les normatives vigents i aprofitar l'edificabilitat permesa en la zona on s'ubica.

Es tracta d'una edificació de planta baixa i planta pis de parets de càrrega, sostres de biguetes de fusta o formigó, entrebigat ceràmic i coberta plana una part de l'edifici i l'altre també de parets de càrrega i estructura metàl·lica de suport de la coberta, que en aquest cas és de planxes de fibrociment.

Descripció del projecte

- *Descripció general*

Es tracta de l'enderroc d'una edificació entre mitgeres en forma de "L" on els costats interiors llinden amb dues edificacions ja enderrocades, situada al casc antic de Roses en un lloc de màxima aflluència tant en èpoques d'estiu com a la resta de l'any.

- *Característiques urbanístiques*

En el vigent POUM aprovat definitivament per la Comissió Territorial d'Urbanisme en data 11 de febrer de 2010, donada la conformitat del Text refós per la CTU en data 02 de juny de 2010, els terrenys objecte d'aquest projecte estan qualificats de D2 (equipament social i cultural) i D3 (equipament administratiu) i, per tant subjecte a les determinacions urbanístiques corresponents. Tot i aquesta qualificació els terrenys se situen en l'entorn de la Clau 2r- zona riera Ginjolers, i en l'article 169.5 d'enderrocs i obra nova es diu que només es concedirà llicència d'enderroc quan es produeixi la tramitació i obtenció simultània de la llicència per a l'obra nova, per tant aquest projecte d'enderroc es podrà tramitar la seva aprovació simultàniament a l'aprovació del projecte constructiu de l'equipament cultural (SUF) previst en el Pla de Barris i en redacció.

Pel que fa als béns i drets afectats, l'execució i desenvolupament d'aquest projecte suposa l'afectació de la finca propietat de la SUF de la qual es va signar un conveni en data 14 de juny de 2010 i addenda al conveni en data 13 de març de 2012 que s'inclou en l'Annex 4- Bens i drets afectats.

- *Quadre estadístic*

Superfície existent i volum de l'edificació:

Superfície planta 550 m²

Volum total de l'edificació: 2.365 m³

Descripció de les obres

- *Mesures prèvies*

Abans de l'execució de l'enderroc, s'han de realitzar uns treballs previs per tal de garantir la seguretat tant individual com col·lectiva, seguint el següent ordre:

Instal·lació de mesures de protecció col·lectiva: Estan destinades a la protecció dels operaris i a terceres persones, i consisteixen en:

- a) Protecció de la via pública amb tanques transversals, longitudinals i senyalització lluminosa en hores nocturnes.
- b) Protecció dels accessos a la construcció.
- c) Instal·lació de mitjans d'evacuació de runes. Les àrees d'enretirada de runes s'hauran de senyalitzar de manera visible.
- d) Enretirada de materials aprofitables de la construcció. No s'enretirarà mai cap element que pugui servir de protecció col·lectiva durant l'enderroc.
- e) Desratització de l'edificació si fos necessari.

Una de les principals característiques de l'enderroc objecte d'aquest projecte és que la coberta de l'edificació a demolir és de plaques de fibrociment (amb contingut d'amiant) i per tant s' haurà de procedir al seu desmuntatge seguint les directrius de la normativa aplicable per aquest tipus de materials.(“ *Reglamento sobre Trabajos con Riesgo de Amianto* “ així com la “ *Ley 31/1995 de Prevencion de Riesgos Laborales LPRL*) i les resolucions o normes complementàries que les desenvolupen)

A tal efecte abans de l'inici de les activitats d' enderroc caldrà que l'empresa que hagi de realitzar els treballs, estableixi un pla de treball que haurà de sotmetre a l' aprovació per part de l'autoritat laboral de la comunitat autònoma corresponent, en el que s'haurà de preveure les mesures que siguin necessàries per garantir la seguretat i salut dels treballadors que hagin de portar a terme les operacions. L' empresa haurà de fer entrega a l' Ajuntament d' una còpia d' aquest pla de treball i de la seva aprovació per l' Organisme competent.

- *Consideracions generals*

L'enderroc s'ha de desenvolupar planta per planta en sentit descendent.

En finalitzar la jornada no es deixaran elements de l'edifici en situació inestable.

L'avaluació del volum dels residus produïts per l'enderroc que ens ocupa, es podria considerar de m³ residu/m² produït, aplicant un factor d'esponjament de cares a la gestió de residus a un dipòsit autoritzat d'enderrocs i runes de la construcció.

Els materials constructius no seran recuperables, a excepció que es trobi algun element ocult que per les seves característiques s'opti per conservar-lo.

Els mitjans materials que es preveu emprar seran mínims:

- Pala carregadora sobre pneumàtics de mida mitjana
- Giratòria amb martell trencador
- Compressor amb martell pneumàtic
- Camió de 12-20 tones

Com a mesura general de seguretat es portarà a terme el tancament del trànsit al carrer quan sigui necessari per la realització d'enderrocs que poguessin afectar la via pública, així com la col·locació de tanques metàl·liques al llarg de la vorera i la resta de mesures especificades en la legislació vigent de seguretat i salut.

- *Descripció de les obres*

L'enderroc es realitzarà en diverses etapes:

- Com a primer punt, caldrà extreure la coberta, i seguidament s'efectuarà el desmantellament de l'edifici en sentit invers al de la seva construcció lògica.
- Es continuarà per desmantellar els envans del primer i segon pis.
- El desmantellament de l'edifici es farà planta per planta en sentit descendent, de manera que en iniciar el desmuntatge d'un sostre, no hi quedi cap element per sobre.
- Tota la caiguda de les runes serà cap a l'interior de les parets de tancament. Els murs interiors es tiraran planta per planta i es seguirà el sentit de sostre-paret-sostre-paret.
- Així mateix es demolirà la fonamentació de l'edifici, dels murets de tanca i dels diferents cossos existents sobre el solar.
- Es disposarà d'una mànega d'aigua per regar progressivament les runes, i evitar així al màxim la producció de pols.

En el cas de les cobertes d' aquells edificis on el material sigui de fibrociment. Per procedir al desmuntatge l'empresa responsable haurà de seguir les especificacions contingudes al pla de treball aprovat . Caldrà preveure el mètode de treball i disposar

dels equips de protecció individual, adequats (mascarilles i monos de treball) per a la manipulació de materials amb contingut d' amiant.

- *Mesures de seguretat*

Es prendran les corresponents mesures de seguretat en el treball per evitar qualsevol tipus d'accident, d'acord amb la normativa vigent.

En tot moment i en tots els extrems no contemplats en la present memòria i en l'Estudi de Seguretat i Salut que s'annexa, regirà allò que disposa la normativa de Seguretat i salut en les obres de construcció i específicament al Pla de Seguretat i Salut a presentar pel Contractista.

S'instal·laran tanques a una distància mínima de 1,5 m de la façana i s'il·luminaran amb els llums vermells reglamentaris.

Es dotarà tot el personal de les mesures mínimes de protecció, com casc protector, ulleres, cinturons, botes i guants de seguretat.

Es tancaran els carrers en les etapes en què l'execució de l'enderroc pugui afectar la seguretat de la via pública.

Les escales de mà quedaran ben recolzades i aniran proveïdes d'algun element antilliscant en el peu per ancorar-les convenientment.

Es vetllarà perquè es treguin les puntes i els claus de les fustes, tant dels auxiliars com dels que són producte de l'enderroc.

Un cop acabat l'enderroc es farà una revisió general de les construccions veïnes (en aquest cas no hi ha cap mitgera) i dels serveis públics que s'hagin protegit o afectat.

Així mateix es deixarà el solar net i planer mitjançant un anivellament i compactació de l'esplanada.

- *Serveis afectats*

En l'àmbit de l'enderroc només s'afecta l'escomesa elèctrica i la xarxa de telefonia que subministra a la parcel·la i a d'altres finques i que es troba grapada a la façana de l'edifici a enderrocar. El projecte preveu el soterrament d'aquestes línies

3. NORMATIVA D'APLICACIÓ

La normativa vigent d'obligat compliment per a l'execució de totes i cadascuna de les unitats d'obra contemplades en aquest projecte s'especifica en el Plec de condicions tècniques particulars.

- **Normes tecnològiques de l'edificació** que s'apliquen al NTE-ADD-1975 "Acondicionamiento del terreno, Desmonte y Demoliciones"

4. SUPRESSIÓ DE BARRERES ARQUITECTÒNIQUES

Les obres contemplades en el present projecte s'ajusten a les determinacions que en matèria d'accessibilitat s'estableixen en la Llei 20/1991 de 25 de novembre, de Promoció de l'Accessibilitat i de Supressió de Barreres Arquitectòniques, i en el reglament que la desenvolupa, aprovat per Decret 135/1995 de 24 de març.

5. SEGURETAT I SALUT

A l'Annex núm.3 s'inclou l'Estudi Bàsic de Seguretat i Salut, que en compliment del Reial Decret 1627/1997 de 24 d'octubre pel que s'estableixen disposicions mínimes de Seguretat i Salut a les Obres de Construcció, té per objecte establir les disposicions

tècniques en base a les quals l'Adjudicatari pugi portar a terme les seves obligacions en matèria de seguretat i salut:

- redactar el corresponent Pla
- sotmetre'l a la preceptiva aprovació
- desenvolupar-lo al llarg de l'execució de les obres, sota el control del Coordinador en matèria de Seguretat i Salut

6. TERMINI D'EXECUCIÓ

Es preveu un termini per a l'execució total de les obres de sis setmanes a partir de la signatura de l'acta de comprovació del replanteig.

En el cas que l'execució de les obres coincideixi amb els mesos d'estiu, l'Ajuntament es reserva el dret d'aturar les obres des del 30 de juny fins el 15 de setembre per raons d'interès públic donat que es tracta d'una població turística, els costos que això suposi aniran a càrrec del contractista i sense que aquest tingui cap dret d'indemnització.

7. AVALUACIÓ DE RESIDUS

D'acord amb el Decret 201/1994 regulador dels enderroc i altres residus en la construcció, en el projecte tècnic que s'adjunta a la sol·licitud de la llicència urbanística d'enderrocament o excavació s'ha d'avaluar el volum i les característiques dels residus que s'originaran i especificar la instal·lació o instal·lacions de reciclatge i disposició del rebuig on es gestionen en el cas que no s'utilitzin o reciclin en la mateixa obra.

En l'Annex núm. 1 s'adjunta la fitxa pel compliment dels Decrets 201/1994 i 161/2001, on s'avalua el volum i característiques dels residus que s'originaran, les operacions de destriament o recollides selectiva projectades i la instal·lació o instal·lacions de reciclatge o disposició del rebuig on es gestionaran en el cas que s'utilitzin o no reciclin en la mateixa obra.

Al estar la coberta de l'edificació formada per plaques de fibrociment s'haurà de procedir al seu desmuntatge seguint les directrius de la normativa aplicable per aquest tipus de materials. (*“ Reglamento sobre Trabajos con Riesgo de Amianto “ així com la “ Ley 31/1995 de Prevencion de Riesgos Laborales LPRL) i les resolucions o normes complementàries que les desenvolupen)*

8. CLASSIFICACIÓ DEL CONTRACTISTA

D'acord amb allò establert en l'art. 54 de la Llei de contractes del sector públic 30/2007 l'obra en qüestió no està subjecte a classificació de contractista, atès que l'import d'aquesta es inferior als 350.000.-€ (IVA, ni inclòs).

9. PRESSUPOST

Aplicant a l'estat d'amidaments els preus unitaris que figuren en els corresponents quadres, s'obté un Pressupost d'Execució Material de SEIXANTA TRES-MIL DOCENTS VUIT euros amb VINT-I-TRES cèntims (**63.208,23.-€**).

Incrementant la qualitat anterior amb els percentatges corresponents de despeses generals i benefici industrial, i aplicant el 21% d'IVA a la quantitat resultant s'obté un Pressupost d'Execució per Contracte de NORANTA-UN MIL TRETZE euros amb CINQUANTA-TRES cèntims (**91.013,53.-€**)

10. CONSIDERACIO FINAL

En compliment de l'últim paràgraf de l'article 125 del "Reglamento General de la Ley de Contratos de las Administraciones Públicas", es manifesta que amb el conjunt de documents que formen el present projecte, queda definida l'obra d'enderroc de les edificacions situades al carrer Trinitat, 88(SUF), amb referència cadastral 46911-03, en el sentit exigít per l'article 68 de l'esmentat reglament, donat que, per comprendre tots i cada un dels elements que són necessaris per a la utilització de l'obra, s'ha d'entendre que un cop finalitzada l'execució del present projecte, el seu àmbit quedarà perfectament dotat i complert, i serà susceptible de ser lliurada a l'ús públic.

Roses, maig 2014

DEPARTAMENT DE PROJECTES I HABITATGE DE L'ÀREA DE SERVEIS TERRITORIALS

Cristina Casas i Facerías
Arquitecta municipal

CAP DE L'ÀREA D'URBANISME

Anna Barceló Puig
Arquitecta

11. ANNEXES

Annex 1- Compliment Decret 161/2001 i avaluació de residus

ANNEX 1

COMPLIMENT DECRET 161/2001 I AVALUACIÓ DE RESIDUS

El projecte d'enderroc que es proposa inclou el desmuntatge de cobertes de plaques de fibrociment, que contenen fibres d'amiant fet que comporta seguir la normativa RD665/1997 de 12 de maig sobre la protecció dels treballadors contra els riscos relacionats amb l'exposició a agents cancerígens durant el treball.

Per realitzar els treballs de desmuntatge d'aquests elements s'haurà de contractar una empresa que realitzi els treballs amb personal especialitzat i d'acord amb un pla de treball que elaborarà la mateixa empresa i que haurà d'aprovar el Departament de Treball i Indústria, Serveis Territorials de Girona en compliment del que es regula en el "Reglament sobre treballs amb risc d'Amiant". La valoració haurà d'incloure el desmuntatge de les plaques, el seu condicionament, l'elaboració del pla de seguretat i el pla de treball i el seu tràmit al departament de Treball, l'avaluació i control de l'amiant, la maquinària requerida, l'execució amb personal especialitzat i la gestió, transport i cànon de l'abocador autoritzat.

**FITXA PEL COMPLIMENT DELS DECRET 201/1994 i DECRET 161/2001,
Reguladors dels enderrocs i altres residus de la construcció**
RESIDUS ENDERROC**Habitatges obra de fàbrica****IDENTIFICACIÓ DE L'EDIFICI**

Situació: PROJECTE D'ENDERROC DE LES EDIFICACIONS SITUADES AL CARRER TRINITAT, 88(SUF)-90-92 AMB REFERÈNCIA CADASTRAL 46911-03-04 i 05.

Municipi : Roses **Comarca :** Alt Empordà

AVALUACIÓ I CARACTERÍSTIQUES DELS RESIDUS**Residus d'enderroc d'edifici d'habitatges d'obra de fàbrica**Superfície a enderrocar (1) m²

	Pes (tones/m ²)	Pes residus (tones)	Volum aparent (m ³ /m ²)	Volum aparent (m ³)
obra de fàbrica	0,1	55	3,3	1815
formigó	0,03	16,5	0,3	165
petris	0,85	467,5	0,5	275
metalls	0,004	2,2	0,116	63,8
fustes	0,015	8,25	0,0663	36,465
vidre	0,005	2,75	0,004	2,2
plàstics	0,005	2,75	0,004	2,2
altres	0,001	0,55	0,008	4,4
Total residu enderroc edifici	1,01	555,50 t	4,2983	2364,07 m³

Residus d'enderroc de vials (no inclou excavació de rases)Superfície a enderrocar (2) m²

	Pes (tones/m ²)	Pes residus (tones)	Volum aparent (m ³ /m ²)	Volum aparent (m ³)
granulats	0,42	0	0,3	0
betums	0,195	0	0,25	0
altres	0,005	0	0,002	0
Total residu enderroc vials	0,62	0 t	0,552	0,00 m³

GESTIÓ DE RESIDUS

S'han previst operacions de destria i recollida selectiva dels residus de l'enderroc en contenidors o espais reservats pels següents residus

Petris, obra de fàbrica i formigó	si <input type="checkbox"/>	no <input type="checkbox"/>
Metalls	si <input checked="" type="checkbox"/>	no <input type="checkbox"/>
Fustes	si <input checked="" type="checkbox"/>	no <input type="checkbox"/>
Plàstics	si <input checked="" type="checkbox"/>	no <input type="checkbox"/>
Vidre	si <input checked="" type="checkbox"/>	no <input type="checkbox"/>
Potencialment perillosos	si <input checked="" type="checkbox"/>	no <input type="checkbox"/>
Altres no perillosos	si <input type="checkbox"/>	no <input type="checkbox"/>

Els residus es gestionaran fora de l'obra en:

Instal·lacions de reciclatge	<input checked="" type="checkbox"/>
Dipòsit autoritzat de terres, enderrocs i runes de la construcció	<input checked="" type="checkbox"/>

Nom, adreça i codi de gestor dels residus (decret 161/2001)

Càlcul de la fiança	Residus d'enderroc d'edifici (3)	<input type="text" value="364"/> m ³	12,02 eu/m ³	4375,28 euros
	Residus d'enderroc de vials (3)	<input type="text" value="0"/> m ³	12,02 eu/m ³	0,00 euros

VOLUM TOTAL DELS RESIDUS m³**Total fiança** euros

- Notes:** (1) Emplenar la superfície de l'edifici a enderrocar
(2) Emplenar la superfície de vials a enderrocar
(3) Emplenar la quantitat total de residu si no es reutilitza ni recicla

Annex 2- Justificació de preus

ANNEX 2

JUSTIFICACIÓ DE PREUS

En compliment de l'article 1er de la Orden del 12 de junio de 1968 (B.O.E. de 25-7-68), es redacta el present annex on es justifica l'import dels preus.

Les despeses directes de la mà d'obra, materials i maquinària s'han importat de les bases de dades de l'ITEC (Institut de Tecnologia de la Construcció de Catalunya), que són preus de referència vigents en l'àmbit català.

Preus de materials i subministres

Els preus de materials i subministres són preus resultants a peu d'obra; en ells es troben inclosos, si és necessari, les següents despeses:

- a/ Preu a l'origen
- b/ Transport
- c/ Càrrega en origen i descàrrega a l'obra
- d/ Moviment dins de l'obra
- e/ Danys

Preus de la maquinària i equip auxiliar

En els preus de la maquinària i equip auxiliar es troben incloses les següents despeses:

- a/ Cost de trasllat i posada en servei, incloses les despeses de transport i les operacions necessàries per a la posada en servei.
- b/ Cost d'existència, incloses les despeses d'amortització, interès del capital invertit, assegurances i impostos.
- c/ Cost de funcionament, incloses les despeses del personal operador, els consums de combustible, lubricants, filtres, material de desgast, reparacions, tren de rodatge o pneumàtics, etc...

Preus auxiliars

Són aquells preus que formen part d'un preu unitari compost, no poden incloure's en cap dels tres apartats anteriors per ser ells mateixos compostos.

Les despeses indirectes es xifren en un percentatge sobre les despeses directes igual per a totes les unitats d'obra. Segons la naturalesa de l'obra projectada, la importància del seu pressupost i el termini d'execució, es considera suficient un 4 % de despeses indirectes, percentatge que s'ha aplicat en la següent justificació de preus.

PROJECTE D'ENDERROC DE L'EDIFICACIÓ AL C/ TRINITAT, 88, (SUF) RC-46911-03

JUSTIFICACIÓ DE PREUS

Data: 28/05/14

Pàg.: 1

MÀ D'OBRA

CODI	UA	DESCRIPCIÓ	PREU
A0112000	h	Cap de colla	20,19 €
A0121000	h	Oficial 1a	19,05 €
A0122000	h	Oficial 1a paleta	21,03 €
A012F000	h	Oficial 1a manyà	21,36 €
A012N000	H	OFICIAL 1A D'OBRA PÚBLICA	15,00 €
A013N000	H	AJUDANT OBRA PÚBLICA	13,10 €
A0140000	h	Manobre	13,60 €
A0150000	h	Manobre especialista	16,52 €

PROJECTE D'ENDERROC DE L'EDIFICACIÓ AL C/ TRINITAT, 88, (SUF) RC-46911-03

JUSTIFICACIÓ DE PREUS

Data: 28/05/14

Pàg.: 2

MAQUINÀRIA

CODI	UA	DESCRIPCIÓ	PREU
C1103331	h	Retroexcavadora sobre pneumàtics de 8 a 10 t, amb martell trencador	69,38 €
C110U025	h	Retroexcavadora de 95 hp, amb martell de 800 kg a 1500 kg	57,07 €
C110U040	h	Compressor portàtil, amb dos martells pneumàtics de 20 kg a 30 kg	15,33 €
C1313330	h	Retroexcavadora sobre pneumàtics de 8 a 10 t	50,00 €
C1315010	H	RETROEXCAVADORA PETITA	33,08 €
C1315020	h	Retroexcavadora mitjana	55,00 €
C131U001	h	Pala carregadora de 170 hp, tipus CAT-950 o equivalent	54,18 €
C133A0K0	H	PICÓ VIBRANT AMB PLACA DE 60 CM	6,96 €
C1501800	H	CAMIÓ PER A TRANSPORT DE 12 T	27,00 €
C15019U0	h	Camió de 250 hp, de 20 t (9,6 m3)	41,46 €
C150AE00	m3	Subministrament i recollida de residus amb contenidor, de 4 a 6 m3 de capacitat	10,92 €
C150Z101	M3	CANON MANTENIMENT ABOCADOR I ABOCAMENT DE RUNES	5,03 €
C1705600	h	Formigonera de 165 l	1,74 €
C200SU00	h	Equip i elements auxiliars per a tall oxiacetilènic	3,25 €
C200SU01	m3	Canon d'abocament de runes	8,51 €

PROJECTE D'ENDERROC DE L'EDIFICACIÓ AL C/ TRINITAT, 88, (SUF) RC-46911-03

JUSTIFICACIÓ DE PREUS

Data: 28/05/14

Pàg.: 3

MATERIALS

CODI	UA	DESCRIPCIÓ	PREU
B0111000	m3	Aigua	0,89 €
B0312020	t	Sorra de pedrera de pedra granítica per a morters	20,41 €
B0312400	T	SORRA DE PEDRERA DE PEDRA GRANÍTICA, DE 0 A 5 MM	14,48 €
B0332020	T	GRAVA DE PEDRERA DE PEDRA GRANÍTICA, PER A DRENS	13,51 €
B0512401	t	Ciment pòrtland amb filler calcari CEM II/B-L 32,5 R segons UNE-EN 197-1, en sacs	97,96 €
B0532310	ka	Calç aèria CL 90	0,09 €
B0602220	M3	FORMIGO DE RESISTENCIA 10 N/MM2, DE CONSISTENCIA PLASTICA I GRANDARIA MAXIMA DEL GRANULAT 20 MM	35,00 €
B0604220	M3	FORMIGO DE RESISTENCIA 15 N/MM2, DE CONSISTENCIA PLASTICA I GRANDARIA MAXIMA DEL GRANULAT 20 MM	41,00 €
B0F1D2A1	u	Maó calat, de 290x140x100 mm, per a revestir, categoria I, HD, segons la norma UNE-EN 771-1	0,25 €
B0F74240	u	Maó foradat senzill de 290x140x40 mm, categoria I, LD, segons la norma UNE-EN 771-1	0,16 €
B0F86570	u	Supermaó de 600x250x70 mm, p/revestir, categoria I, LD, segons la norma UNE-EN 771-1	0,54 €
B7C35420	m2	Escuma de poliuretà de densitat 40 kg/m3, autoextingible de 30mm projectat.	3,60 €
BADG1132	u	Porta de planxa d'acer galvanitzat una fulla batent, per a un buit d'obra de 215x90 cm, amb reixeta de ventilació, pany i clau	196,44 €
BDKZ3150	U	BASTIMENT I TAPA PER A PERICÓ DE SERVEIS DE F.D. C-250 DE 340X340X45 MM	32,13 €
BDKZ3152	U	PERICO PREFABRICAT HOMOLOGAT DE TELEFONICA TIPUS H DE 80X70X82 CM	189,35 €
BG21CV03	M	TUB DE PVC CORRUGAT, DE D 110 MM, AMB GUIA DE PLASTIC	2,23 €
BG25CV02	M	TUB DE POLIETILE CORRUGAT EXTERIOR I LLIS INTERIOR DE D 160 MM AMB GUIA DE PLASTIC, PART PROPORCIONAL D'ACCESSORIS DE COL.LOCACIO I BANDA DE PROTECCIO I AVIS DE PLASTIC	6,59 €

PROJECTE D'ENDERROC DE L'EDIFICACIÓ AL C/ TRINITAT, 88, (SUF) RC-46911-03

JUSTIFICACIÓ DE PREUS

Data: 28/05/14

Pàg.: 4

ELEMENTS COMPOSTOS

CODI	UA	DESCRIPCIÓ	PREU			
D0701641	m3	Morter de ciment pòrtland amb filler calcari CEM II/B-L i sorra de pedra granítica amb 250 kg/m3 de ciment, amb una proporció en volum 1:6 i 5 N/mm2 de resistència a compressió, elaborat a l'obra amb formigonera de 165 l	Rend.: 1.000		75,84	€
Mà d'obra: A0150000	h	Manobre especialista	Unitats	Preu €	Parcial	Import
			1,000 /R x	16,52000 =	16,52000	
				Subtotal...	16,52000	16,52000
Maquinària: C1705600	h	Formigonera de 165 l	0,700 /R x	1,74000 =	1,21800	
				Subtotal...	1,21800	1,21800
Materials: B0111000	m3	Aigua	0,200 x	0,89000 =	0,17800	
B0312020	t	Sorra de pedrera de pedra granítica per a morters	1,630 x	20,41000 =	33,26830	
B0512401	t	Ciment pòrtland amb filler calcari CEM II/B-L 32,5 R segons UNE-EN 197-1, en sacs	0,250 x	97,96000 =	24,49000	
				Subtotal...	57,93630	57,93630
Altres: A%AUX001	%	Despeses auxiliars sobre la mà d'obra	1,00 % S/	16,52000 =	0,16520	
				Subtotal...	0,16520	0,16520
			COST DIRECTE		75,83950	
			COST EXECUCIÓ MATERIAL		75,83950	
D0701821	m3	Morter de ciment pòrtland amb filler calcari CEM II/B-L i sorra de pedra granítica amb 380 kg/m3 de ciment, amb una proporció en volum 1:4 i 10 N/mm2 de resistència a compressió, elaborat a l'obra amb formigonera de 165 l	Rend.: 1.000		86,33	€
Mà d'obra: A0150000	h	Manobre especialista	Unitats	Preu €	Parcial	Import
			1,000 /R x	16,52000 =	16,52000	
				Subtotal...	16,52000	16,52000
Maquinària: C1705600	h	Formigonera de 165 l	0,700 /R x	1,74000 =	1,21800	
				Subtotal...	1,21800	1,21800
Materials: B0111000	m3	Aigua	0,200 x	0,89000 =	0,17800	
B0312020	t	Sorra de pedrera de pedra granítica per a morters	1,520 x	20,41000 =	31,02320	
B0512401	t	Ciment pòrtland amb filler calcari CEM II/B-L 32,5 R segons UNE-EN 197-1, en sacs	0,380 x	97,96000 =	37,22480	
				Subtotal...	68,42600	68,42600
Altres: A%AUX001	%	Despeses auxiliars sobre la mà d'obra	1,00 % S/	16,52000 =	0,16520	
				Subtotal...	0,16520	0,16520

PROJECTE D'ENDERROC DE L'EDIFICACIÓ AL C/ TRINITAT, 88, (SUF) RC-46911-03

JUSTIFICACIÓ DE PREUS

Data: 28/05/14

Pàg.: 5

ELEMENTS COMPOSTOS

CODI	UA	DESCRIPCIÓ	PREU			
			COST DIRECTE		86,32920	
			COST EXECUCIÓ MATERIAL		86,32920	
D070A4D1	m3	Morter mixt de ciment pòrtland amb filler calcari CEM II/B-L, calç i sorra de pedra granítica amb 200 kg/m ³ de ciment, amb una proporció en volum 1:2:10 i 2 N/mm ² de resistència a compressió, elaborat a l'obra amb formigonera de 165 l	Rend.: 1.000		105,78 €	
Mà d'obra: A0150000	h	Manobre especialista	Unitats	Preu €	Parcial	Import
			1,050 /R x	16,52000 =	17,34600	
				Subtotal...	17,34600	17,34600
Maquinària: C1705600	h	Formigonera de 165 l	0,725 /R x	1,74000 =	1,26150	
				Subtotal...	1,26150	1,26150
Materials: B0111000	m3	Aigua	0,200 x	0,89000 =	0,17800	
B0312020	t	Sorra de pedrera de pedra granítica per a morters	1,530 x	20,41000 =	31,22730	
B0512401	t	Ciment pòrtland amb filler calcari CEM II/B-L 32,5 R segons UNE-EN 197-1, en sacs	0,200 x	97,96000 =	19,59200	
B0532310	kg	Calç aèria CL 90	400,000 x	0,09000 =	36,00000	
				Subtotal...	86,99730	86,99730
Altres: A%AUX001	%	Despeses auxiliars sobre la mà d'obra	1,00 % S/	17,34600 =	0,17346	
				Subtotal...	0,17346	0,17346
			COST DIRECTE		105,77826	
			COST EXECUCIÓ MATERIAL		105,77826	

PROJECTE D'ENDERROC DE L'EDIFICACIÓ AL C/ TRINITAT, 88, (SUF) RC-46911-03

JUSTIFICACIÓ DE PREUS

Data: 28/05/14

Pàg.: 6

PARTIDES D'OBRA

NÚM	CODI	UA	DESCRIPCIÓ	PREU			
	E614M71K	m2	Envà recolzat divisor de 7 cm de gruix, de supermaó de 600x250x70 mm, LD, categoria I, segons la norma UNE-EN 771-1, per a revestir, col.locat amb morter mixt 1:2:10	Rend.: 1.000			12,66 €
	Mà d'obra:			Unitats	Preu €	Parcial	Import
	A0122000	h	Oficial 1a paleta	0,300 /R x	21,03000 =	6,30900	
	A0140000	h	Manobre	0,150 /R x	13,60000 =	2,04000	
					Subtotal...	8,34900	8,34900
	Materials:						
	B0F86570	u	Supermaó de 600x250x70 mm, p/revestir, categoria I, LD, segons la norma UNE-EN 771-1	6,3342 x	0,54000 =	3,42047	
	D070A4D1	m3	Morter mixt de ciment pòrtland amb filler calcari CEM II/B-L, calç i sorra de pedra granítica amb 200 kg/m3 de ciment, amb una proporció en volum 1:2:10 i 2 N/mm2 de resistència a compressió, elaborat a l'obra amb formigonera de 165 l	0,0064 x	105,77826 =	0,67698	
					Subtotal...	4,09745	4,09745
	Altres:						
	A%AUX001	%	Despeses auxiliars sobre la mà d'obra	2,50 % S/	8,34920 =	0,20873	
					Subtotal...	0,20873	0,20873
					COST DIRECTE		12,65518
					DESPESES INDIRECTES 0,00%		
					COST EXECUCIÓ MATERIAL		12,65518
	F222H123	m3	Excavació de rasa de fins a 1 m d'amplària i fins a 2 m de fondària, en terreny roca, amb retroexcavadora amb martell trencador i càrrega mecànica del material excavat	Rend.: 1.000			53,65 €
	Mà d'obra:			Unitats	Preu €	Parcial	Import
	A0140000	h	Manobre	0,100 /R x	13,60000 =	1,36000	
					Subtotal...	1,36000	1,36000
	Maquinària:						
	C1103331	h	Retroexcavadora sobre pneumàtics de 8 a 10 t, amb martell trencador	0,4923 /R x	69,38000 =	34,15577	
	C1313330	h	Retroexcavadora sobre pneumàtics de 8 a 10 t	0,3623 /R x	50,00000 =	18,11500	
					Subtotal...	52,27077	52,27077
					DESPESES AUXILIARS 1,50%		0,02040
					COST DIRECTE		53,65117
					DESPESES INDIRECTES 0,00%		
					COST EXECUCIÓ MATERIAL		53,65117
	KADG1132	u	Porta de planxa d'acer galvanitzat, una fulla batent, per a un buit d'obra de 215x90 cm, amb reixeta de ventilació, pany i clau, col.locada	Rend.: 1.000			201,91 €
	Mà d'obra:			Unitats	Preu €	Parcial	Import
	A012F000	h	Oficial 1a manyà	0,250 /R x	21,36000 =	5,34000	

PROJECTE D'ENDERROC DE L'EDIFICACIÓ AL C/ TRINITAT, 88, (SUF) RC-46911-03

JUSTIFICACIÓ DE PREUS

Data: 28/05/14

Pàg.: 7

PARTIDES D'OBRA

NÚM	CODI	UA	DESCRIPCIÓ	PREU				
						Subtotal...	5,34000	5,34000
	Materials: BADG1132	u	Porta de planxa d'acer galvanitzat una fulla batent, per a un buit d'obra de 215x90 cm, amb reixeta de ventilació, pany i clau	1,000	x	196,44000 =	196,44000	
						Subtotal...	196,44000	196,44000
	Altres: A%AUX001	%	Despeses auxiliars sobre la mà d'obra	2,50	% S/	5,34000 =	0,13350	
						Subtotal...	0,13350	0,13350
						COST DIRECTE		201,91350
						DESPESES INDIRECTES 0,00%		
						COST EXECUCIÓ MATERIAL		201,91350
						Rend.: 1.000		56,70 €
	KAY2A17E	u	Col.locació de bastiment fet amb acer, en parets existents, per a un buit d'obra d'amplària 1 m i 2 a 2,5 m d'alçària, com a màxim, amb morter de ciment pòrtland amb filler calçari 1:4, elaborat a l'obra amb formigonera de 165 l					
	Mà d'obra: A0122000	h	Oficial 1a paleta	2,050	/R x	21,03000 =	43,11150	
	A0140000	h	Manobre	0,550	/R x	13,60000 =	7,48000	
						Subtotal...	50,59150	50,59150
	Materials: B0F74240	u	Maó foradat senzill de 290x140x40 mm, categoria I, LD, segons la norma UNE-EN 771-1	4,208	x	0,16000 =	0,67328	
	D0701821	m3	Morter de ciment pòrtland amb filler calçari CEM II/B-L i sorra de pedra granítica amb 380 kg/m3 de ciment, amb una proporció en volum 1:4 i 10 N/mm2 de resistència a compressió, elaborat a l'obra amb formigonera de 165 l	0,0483	x	86,32920 =	4,16970	
						Subtotal...	4,84298	4,84298
	Altres: A%AUX001	%	Despeses auxiliars sobre la mà d'obra	2,50	% S/	50,59160 =	1,26479	
						Subtotal...	1,26479	1,26479
						COST DIRECTE		56,69927
						DESPESES INDIRECTES 0,00%		
						COST EXECUCIÓ MATERIAL		56,69927
						Rend.: 1.000		258,61 €
P- 1	4A1U123A	u	Porta de planxa d'acer, col.locada en parets existents, una fulla batent, per a un buit d'obra de 215x90 cm, pany i clau					
	Partides d'obra: KADG1132	u	Porta de planxa d'acer galvanitzat, una fulla batent, per a un buit d'obra de 215x90 cm, amb reixeta de ventilació, pany i clau, col.locada	1,000	x	201,91350 =	201,91350	

PROJECTE D'ENDERROC DE L'EDIFICACIÓ AL C/ TRINITAT, 88, (SUF) RC-46911-03

JUSTIFICACIÓ DE PREUS

Data: 28/05/14

Pàg.: 8

PARTIDES D'OBRA

NÚM	CODI	UA	DESCRIPCIÓ	PREU			
	KAY2A17E	u	Col.locació de bastiment fet amb acer, en parets existents, per a un buit d'obra d'amplària 1 m i 2 a 2,5 m d'alçària, com a màxim, amb morter de ciment pòrtland amb filler calçari 1:4, elaborat a l'obra amb formigonera de 165 l	1,000	x	56,69927 =	56,69927
						Subtotal...	258,61277
							258,61277
						COST DIRECTE	258,61277
						DESPESES INDIRECTES 0,00%	
						COST EXECUCIÓ MATERIAL	258,61277
P- 2	E612B51K	m2	Paret de tancament recolzada de gruix 14 cm, de maó calat, (Tanca d'obra), segons la norma UNE-EN 771-1, de 290x140x100 mm, per a revestir, col.locat amb morter mixt 1:2:10 amb ciment CEM II			Rend.: 2.231	19,34 €
	Mà d'obra:			Unitats		Preu €	Parcial
	A0122000	h	Oficial 1a paleta	0,728	/R x	21,03000 =	6,86232
	A0140000	h	Manobre	0,360	/R x	13,60000 =	2,19453
						Subtotal...	9,05685
	Materials:						
	B0F1D2A1	u	Maó calat, de 290x140x100 mm, per a revestir, categoria I, HD, segons la norma UNE-EN 771-1	31,200	x	0,25000 =	7,80000
	D070A4D1	m3	Morter mixt de ciment pòrtland amb filler calçari CEM II/B-L, calç i sorra de pedra granítica amb 200 kg/m3 de ciment, amb una proporció en volum 1:2:10 i 2 N/mm2 de resistència a compressió, elaborat a l'obra amb formigonera de 165 l	0,0213	x	105,77826 =	2,25308
						Subtotal...	10,05308
	Altres:						
	A%AUX001	%	Despeses auxiliars sobre la mà d'obra	2,50	% S/	9,05680 =	0,22642
						Subtotal...	0,22642
						COST DIRECTE	19,33635
						DESPESES INDIRECTES 0,00%	
						COST EXECUCIÓ MATERIAL	19,33635
P- 3	E7C35424	m2	Aïllament de poliuretà projectat, de densitat 40 kg/m3, autoextingible, de 40 mm de gruix i preparat amb encaix, col.locades amb fixacions mecàniques			Rend.: 1.000	6,40 €
	Mà d'obra:			Unitats		Preu €	Parcial
	A0122000	h	Oficial 1a paleta	0,080	/R x	21,03000 =	1,68240
	A0140000	h	Manobre	0,040	/R x	13,60000 =	0,54400
						Subtotal...	2,22640
	Materials:						
	B7C35420	m2	Escuma de poliuretà de densitat 40 kg/m3, autoextingible de 30mm projectat.	1,150	x	3,60000 =	4,14000

PROJECTE D'ENDERROC DE L'EDIFICACIÓ AL C/ TRINITAT, 88, (SUF) RC-46911-03

JUSTIFICACIÓ DE PREUS

Data: 28/05/14

Pàg.: 9

PARTIDES D'OBRA

NÚM	CODI	UA	DESCRIPCIÓ	PREU			
	Altres: A%AUX001	%	Despeses auxiliars sobre la mà d'obra	Subtotal...	4,14000	4,14000	
				1,50 % S/	2,22667 =	0,03340	
				Subtotal...	0,03340	0,03340	
				COST DIRECTE		6,39980	
				DESPESES INDIRECTES	0,00%		
				COST EXECUCIÓ MATERIAL		6,39980	
P- 4	E81125D4	m2	Arrebossat a bona vista sobre parament vertical exterior, a 3,00 m d'alçària, com a màxim, amb morter de ciment 1:6, elaborat a l'obra amb formigonera de 165 l, remolinat i lliscat amb ciment pòrtland amb filler calcari 32,5 R	Rend.: 1.228		21,12	€
	Mà d'obra: A0122000 A0140000	h h	Oficial 1a paleta Manobre	Unitats	Preu €	Parcial	Import
				0,800 /R x	21,03000 =	13,70033	
				0,480 /R x	13,60000 =	5,31596	
				Subtotal...		19,01629	19,01629
	Materials: B0512401 D0701641	t m3	Ciment pòrtland amb filler calcari CEM II/B-L 32,5 R segons UNE-EN 197-1, en sacs Morter de ciment pòrtland amb filler calcari CEM II/B-L i sorra de pedra granítica amb 250 kg/m3 de ciment, amb una proporció en volum 1:6 i 5 N/mm2 de resistència a compressió, elaborat a l'obra amb formigonera de 165 l	0,0032 x	97,96000 =	0,31347	
				0,0173 x	75,83950 =	1,31202	
				Subtotal...		1,62549	1,62549
	Altres: A%AUX001	%	Despeses auxiliars sobre la mà d'obra	2,50 % S/	19,01640 =	0,47541	
				Subtotal...		0,47541	0,47541
				COST DIRECTE		21,11719	
				DESPESES INDIRECTES	0,00%		
				COST EXECUCIÓ MATERIAL		21,11719	
P- 5	F222005P	U	EXCAVACIÓ DE RASES D'1x1x1 APROXIMADAMENT AMB MITJANS MANUAUS PER LOCALITZACIÓ DE SERVEIS, INCLOS ENRETIRADA DE TERRES SOBRRANTS A L'ABOCADOR O LLOC D'US	Rend.: 0.850		42,54	€
	Mà d'obra: A0140000	h	Manobre	Unitats	Preu €	Parcial	Import
				2,500 /R x	13,60000 =	40,00000	
				Subtotal...		40,00000	40,00000
	Maquinària: C1501800	H	CAMIÓ PER A TRANSPORT DE 12 T	0,080 /R x	27,00000 =	2,54118	

PROJECTE D'ENDERROC DE L'EDIFICACIÓ AL C/ TRINITAT, 88, (SUF) RC-46911-03

JUSTIFICACIÓ DE PREUS

Data: 28/05/14

Pàg.: 10

PARTIDES D'OBRA

NÚM	CODI	UA	DESCRIPCIÓ	PREU			
				Subtotal...	2,54118		2,54118
				COST DIRECTE			42,54118
				DESPESES INDIRECTES	0,00%		
				COST EXECUCIÓ MATERIAL			42,54118
P- 6	F2225A22	M3	EXCAVACIÓ DE RASES I POUS DE FINS A 4 M DE FONDÀRIA I FINS A 2 M D'AMPLÀRIA, EN TERRENY NO CLASSIFICAT, AMB MITJANS MECÀNICS I CÀRREGA MECÀNICA DEL MATERIAL EXCAVAT	Rend.: 1.000			9,21 €
	Mà d'obra: A0140000	h	Manobre	Unitats	Preu €	Parcial	Import
				0,010 /R x	13,60000 =	0,13600	
				Subtotal...		0,13600	0,13600
	Maquinària: C1315020	h	Retroexcavadora mitjana	0,165 /R x	55,00000 =	9,07500	
				Subtotal...		9,07500	9,07500
				COST DIRECTE			9,21100
				DESPESES INDIRECTES	0,00%		
				COST EXECUCIÓ MATERIAL			9,21100
P- 7	F228560F	M3	REBLIMENT I PICONATGE DE RASA D'AMPLÀRIA FINS A 1 M, AMB MATERIAL PROVINT DE LA MATEIXA OBRA, EN TONGADES DE GRUIX FINS A 25 CM, UTILITZANT PICÓ VIBRANT, AMB COMPACTACIÓ DEL 95 % PM	Rend.: 1.000			14,54 €
	Mà d'obra: A0150000	h	Manobre especialista	Unitats	Preu €	Parcial	Import
				0,400 /R x	16,52000 =	6,60800	
				Subtotal...		6,60800	6,60800
	Maquinària: C1315020	h	Retroexcavadora mitjana	0,100 /R x	55,00000 =	5,50000	
	C133A0K0	H	PICÓ VIBRANT AMB PLACA DE 60 CM	0,350 /R x	6,96000 =	2,43600	
				Subtotal...		7,93600	7,93600
				COST DIRECTE			14,54400
				DESPESES INDIRECTES	0,00%		
				COST EXECUCIÓ MATERIAL			14,54400

PROJECTE D'ENDERROC DE L'EDIFICACIÓ AL C/ TRINITAT, 88, (SUF) RC-46911-03

JUSTIFICACIÓ DE PREUS

Data: 28/05/14

Pàg.: 12

PARTIDES D'OBRA

NÚM	CODI	UA	DESCRIPCIÓ	PREU				
	B0602220	M3	FORMIGO DE RESISTENCIA 10 N/MM2, DE CONSISTENCIA PLASTICA I GRANDARIA MAXIMA DEL GRANULAT 20 MM	0,050	x	35,00000 =	1,75000	
	BG21CV03	M	TUB DE PVC CORRUGAT, DE D 110 MM, AMB GUIA DE PLASTIC	2,000	x	2,23000 =	4,46000	
			Subtotal...				6,21000	
							6,21000	
							7,95540	
							7,95540	
							7,95540	
P- 11	FDG5CV02	M	CANALITZACIO AMB DOS TUBS DE POLIETILE CORRUGAT EXTERIOR I LLIS INTERIOR DE D 160 MM AMB GUIES DE PLASTIC, INCLOS REBLIMENT AMB FORMIGO DE RESISTENCIA 10 N/MM2 I COL.LOCACIO DE DOS BANDES DE PROTECCIO I AVIS DE PLASTIC A LA PART SUPERIOR DE LA RASA			Rend.: 1.000	20,59 €	
	Mà d'obra:			Unitats		Preu €	Parcial	Import
	A012N000	H	OFICIAL 1A D'OBRA PÚBLICA	0,100	/R x	15,00000 =	1,50000	
	A0140000	h	Manobre	0,100	/R x	13,60000 =	1,36000	
			Subtotal...				2,86000	2,86000
	Materials:							
	B0602220	M3	FORMIGO DE RESISTENCIA 10 N/MM2, DE CONSISTENCIA PLASTICA I GRANDARIA MAXIMA DEL GRANULAT 20 MM	0,130	x	35,00000 =	4,55000	
	BG25CV02	M	TUB DE POLIETILE CORRUGAT EXTERIOR I LLIS INTERIOR DE D 160 MM AMB GUIA DE PLASTIC, PART PROPORCIONAL D'ACCESSORIS DE COL.LOCACIO I BANDA DE PROTECCIO I AVIS DE PLASTIC	2,000	x	6,59000 =	13,18000	
			Subtotal...				17,73000	17,73000
							20,59000	
							20,59000	
							20,59000	
P- 12	FDK2U020	U	ARQUETA TIPUS M PER A CANALITZACIO DE SERVEIS DE 42X42X60 CM, AMB PARETS DE 14 CM DE GUIX DE MAO CALAT ARREBOSSADES PER DINS AMB MORTER DE CIMENT I LLIT DRENANT DE GRAVA DE 10 CM DE GRUIX, COL.LOCACIO DE BASTIMENT I TAPA DE 340X340X45 MM DE FOSA DUCTIL C-250 AMB GRAVAT DEL SERVEI CORRESPONENT			Rend.: 1.000	117,34 €	
	Mà d'obra:			Unitats		Preu €	Parcial	Import
	A012N000	H	OFICIAL 1A D'OBRA PÚBLICA	1,700	/R x	15,00000 =	25,50000	
	A0140000	h	Manobre	2,400	/R x	13,60000 =	32,64000	

PROJECTE D'ENDERROC DE L'EDIFICACIÓ AL C/ TRINITAT, 88, (SUF) RC-46911-03

JUSTIFICACIÓ DE PREUS

Data: 28/05/14

Pàg.: 13

PARTIDES D'OBRA

NÚM	CODI	UA	DESCRIPCIÓ	PREU					
						Subtotal...	58,14000	58,14000	
	Materials:								
	B0332020	T	GRAVA DE PEDRERA DE PEDRA GRANÍTICA, PER A DRENS	0,045	x	13,51000 =	0,60795		
	B0604220	M3	FORMIGO DE RESISTENCIA 15 N/MM2, DE CONSISTENCIA PLASTICA I GRANDARIA MAXIMA DEL GRANULAT 20 MM	0,180	x	41,00000 =	7,38000		
	B0F1D2A1	u	Maó calat, de 290x140x100 mm, per a revestir, categoria I, HD, segons la norma UNE-EN 771-1	56,000	x	0,25000 =	14,00000		
	BDKZ3150	U	BASTIMENT I TAPA PER A PERICÓ DE SERVEIS DE F.D. C-250 DE 340X340X45 MM	1,000	x	32,13000 =	32,13000		
	D070A4D1	m3	Morter mixt de ciment pòrtland amb filler calcari CEM II/B-L, calç i sorra de pedra granítica amb 200 kg/m3 de ciment, amb una proporció en volum 1:2:10 i 2 N/mm2 de resistència a compressió, elaborat a l'obra amb formigonera de 165 l	0,048	x	105,77826 =	5,07736		
						Subtotal...	59,19531	59,19531	
						COST DIRECTE		117,33531	
						DESPESES INDIRECTES 0,00%			
						COST EXECUCIÓ MATERIAL		117,33531	
						Rend.: 1.000		293,66 €	
P- 13	FDK2U022	U	PERICO PER TELEFONICA TIPUS H DE MIDES INTERIORS 80X70X82 CM, HOMOLOGADA, AMB COL.LOCACIO DE BASTIMENT METAL.LIC I TAPA DE FORMIGO AMB DISTINTIU DEL SERVEI						
	Mà d'obra:					Unitats	Preu €	Parcial	Import
	A012N000	H	OFICIAL 1A D'OBRA PÚBLICA	2,000	/R x	15,00000 =		30,00000	
	A0140000	h	Manobre	3,500	/R x	13,60000 =		47,60000	
						Subtotal...		77,60000	77,60000
	Maquinària:								
	C1315010	H	RETROEXCAVADORA PETITA	0,460	/R x	33,08000 =		15,21680	
						Subtotal...		15,21680	15,21680
	Materials:								
	B0604220	M3	FORMIGO DE RESISTENCIA 15 N/MM2, DE CONSISTENCIA PLASTICA I GRANDARIA MAXIMA DEL GRANULAT 20 MM	0,110	x	41,00000 =		4,51000	
	BDKZ3152	U	PERICO PREFABRICAT HOMOLOGAT DE TELEFONICA TIPUS H DE 80X70X82 CM	1,000	x	189,35000 =		189,35000	
	D070A4D1	m3	Morter mixt de ciment pòrtland amb filler calcari CEM II/B-L, calç i sorra de pedra granítica amb 200 kg/m3 de ciment, amb una proporció en volum 1:2:10 i 2 N/mm2 de resistència a compressió, elaborat a l'obra amb formigonera de 165 l	0,066	x	105,77826 =		6,98137	
						Subtotal...		200,84137	200,84137
						COST DIRECTE		293,65817	
						DESPESES INDIRECTES 0,00%			

PROJECTE D'ENDERROC DE L'EDIFICACIÓ AL C/ TRINITAT, 88, (SUF) RC-46911-03

JUSTIFICACIÓ DE PREUS

Data: 28/05/14

Pàg.: 14

PARTIDES D'OBRA

NÚM	CODI	UA	DESCRIPCIÓ	PREU			
				COST EXECUCIÓ MATERIAL			293,65817
P- 14	G214U010	m3	Enderroc d'edificació, mesurat en volum aparent, inclosa la coberta, solera i massís, càrrega i transport a l'abocador, inclòs cànon d'abocament i manteniment de l'abocador	Rend.: 16.345			14,20 €
	Mà d'obra:			Unitats	Preu €	Parcial	Import
	A0121000	h	Oficial 1a	1,000 /R x	19,05000 =	1,16549	
	A0150000	h	Manobre especialista	1,800 /R x	16,52000 =	1,81927	
					Subtotal...	2,98476	2,98476
	Maquinària:						
	C110U025	h	Retroexcavadora de 95 hp, amb martell de 800 kg a 1500 kg	1,000 /R x	57,07000 =	3,49159	
	C131U001	h	Pala carregadora de 170 hp, tipus CAT-950 o equivalent	1,000 /R x	54,18000 =	3,31478	
	C15019U0	h	Camió de 250 hp, de 20 t (9,6 m3)	1,000 /R x	41,46000 =	2,53656	
	C200SU00	h	Equip i elements auxiliars per a tall oxiacetilenic	0,250 /R x	3,25000 =	0,04971	
	C200SU01	m3	Canon d'abocament de runes	3,500 /R x	8,51000 =	1,82227	
					Subtotal...	11,21491	11,21491
				COST DIRECTE			14,19967
				DESPESES INDIRECTES 0,00%			
				COST EXECUCIÓ MATERIAL			14,19967
P- 15	G214U020	m3	Enderroc d'estructures de qualsevol tipus, de formigó en massa o armat, amb mitjans mecànics o manuals, inclòs tall d'armadures, càrrega, transport a l'abocador, cànon d'abocament i manteniment de l'abocador	Rend.: 1.622			67,52 €
	Mà d'obra:			Unitats	Preu €	Parcial	Import
	A0112000	h	Cap de colla	0,200 /R x	20,19000 =	2,48952	
	A0121000	h	Oficial 1a	0,250 /R x	19,05000 =	2,93619	
	A0150000	h	Manobre especialista	1,250 /R x	16,52000 =	12,73120	
					Subtotal...	18,15691	18,15691
	Maquinària:						
	C110U025	h	Retroexcavadora de 95 hp, amb martell de 800 kg a 1500 kg	1,000 /R x	57,07000 =	35,18496	
	C110U040	h	Compressor portàtil, amb dos martells pneumàtics de 20 kg a 30 kg	1,000 /R x	15,33000 =	9,45129	
	C131U001	h	Pala carregadora de 170 hp, tipus CAT-950 o equivalent	0,050 /R x	54,18000 =	1,67016	
	C15019U0	h	Camió de 250 hp, de 20 t (9,6 m3)	0,100 /R x	41,46000 =	2,55610	
	C200SU00	h	Equip i elements auxiliars per a tall oxiacetilenic	0,250 /R x	3,25000 =	0,50092	
					Subtotal...	49,36343	49,36343
				COST DIRECTE			67,52034
				DESPESES INDIRECTES 0,00%			

PROJECTE D'ENDERROC DE L'EDIFICACIÓ AL C/ TRINITAT, 88, (SUF) RC-46911-03

JUSTIFICACIÓ DE PREUS

Data: 28/05/14

Pàg.: 15

PARTIDES D'OBRA

NÚM	CODI	UA	DESCRIPCIÓ	PREU
				COST EXECUCIÓ MATERIAL 67,52034
P- 16	K2R24200	m3	Classificació a peu d'obra de residus de la construcció en residus inerts, no especials i especials amb mitjans manuals.	Rend.: 0.757 18,24 €
	Mà d'obra: A0140000	h	Manobre	Unitats Preu € Parcial Import 1,000 /R x 13,60000 = 17,96565 Subtotal... 17,96565 17,96565
	Altres: A%AUX001	%	Despeses auxiliars sobre la mà d'obra	1,50 % s/ 17,96533 = 0,26948 Subtotal... 0,26948 0,26948
				COST DIRECTE 18,23513 DESPESES INDIRECTES 0,00%
				COST EXECUCIÓ MATERIAL 18,23513
P- 17	K2R540G0	m3	Transport de residus a centre de reciclatge, a monodipòsit, a abocador específic o a centre de recollida i transferència, amb contenidor	Rend.: 1.000 10,92 €
	Maquinària: C150AE00	m3	Subministrament i recollida de residus amb contenidor, de 4 a 6 m3 de capacitat	Unitats Preu € Parcial Import 1,000 /R x 10,92000 = 10,92000 Subtotal... 10,92000 10,92000
				COST DIRECTE 10,92000 DESPESES INDIRECTES 0,00%
				COST EXECUCIÓ MATERIAL 10,92000
P- 18	KY02111B	pa	Treballs a justificar, consistents en el possible reforç i rebestiment de paret mitgera de pedra entre la finca motiu de l'enderroc i l'edifici nova construcció situat al C/ Trinitat.	Rend.: 1.000 1.650,00 €
P- 19	PPA900SS	pa	Partida alçada de cobrament íntegre per la Seguretat i Salut a l'obra	Rend.: 1.000 2.850,00 €
P- 20	Q00100050	m2	Treballs consistents en el desmuntatge per l'enretirada de totes les planxes de fobrociment col·locades en les cobertes de l'edificació de la SUF a enderrocar d'acord amb tot allò establert en el reglament sobre treballs de risc amb amiant. Inclou també la retirada de les encaballades metàl·liques, així com tots els mitjans i mesures de seguretat per el desmuntatge de les mateixes.	Rend.: 1.000 23,55 €

PROJECTE D'ENDERROC DE L'EDIFICACIÓ AL C/ TRINITAT, 88, (SUF) RC-46911-03

JUSTIFICACIÓ DE PREUS

Data: 28/05/14

Pàg.: 16

PARTIDES D'OBRA

NÚM	CODI	UA	DESCRIPCIÓ	PREU
P- 21	Z0010001	pa	Treballs consistents en la retirada del trenat de BT que passa per la façana de l'edifici de la SUF.	Rend.: 1.000 2.950,00 €
P- 22	Z0010002	pa	Treballs de suport i desviament de la xarxa existent de telefonia que passa per façana.	Rend.: 1.000 1.250,00 €

PROJECTE D'ENDERROC DE L'EDIFICACIÓ AL C/ TRINITAT, 88, (SUF) RC-46911-03

JUSTIFICACIÓ DE PREUS

Data: 28/05/14

Pàg.: 17

PARTIDES ALÇADES

CODI	UA	DESCRIPCIÓ	PREU
PPA80001	pa	Partida alçada de cobrament íntegre per a la seguretat vial, senyalització, abalisament i desviaments provisionals durant l'execució de les obres, segons indicació de la Direcció Facultativa	650,00 €

ESTUDI BÀSIC DE SEGURETAT I SALUT

ÍNDEX

- 1 DADES DE L'OBRA
- 2 DADES TÈCNIQUES
- 3 COMPLIMENT DEL R.D. 1626/97 DE 24 D'OCTUBRE SOBRE DISPOSICIONS MÍNIMES DE SEGURETAT I SALUT A LES OBRES DE CONSTRUCCIÓ

1 DADES DE L'OBRA

1.1 Tipus d'obra

Projecte d'enderroc de les edificacions situades al carrer Trinitat, 88(SUF)-90-92, amb referència cadastral 46911-03-04 i 05

Bàsicament consistirà en l'enderrocament de l'edifici de la SUF que consta de planta baixa i dues plantes pis i de les restes de l'edificació del 90-92.

1.2 Emplaçament

Carrer Trinitat cantonada riera Ginjolers. Roses (Alt Empordà)

1.3 Superfície afectada: 550 m²

1.4 Pressupost d'execució material: 63.208,23-€.

1.5 Termini d'execució previst: 1 mes

1.6 Promotor

Ajuntament de Roses

1.7 Tècnics autors del Projecte d'execució

Cristina Casas i Facerias. Arquitecta.

1.8 Tècnic redactor de l'Estudi Bàsic de Seguretat i Salut

Cristina Casas i Facerias. Arquitecta.

2 DADES TÈCNIQUES DE L'EMPLAÇAMENT

2.1 Àmbit de desenvolupament

L'àmbit d'actuació és en l'àmbit del carrer Trinitat cantonada riera Ginjolers, situat al Casc antic de la vila de Roses, a segona línia de mar.

2.2 Condicions físiques i d'ús dels edificis de l'entorn

Els edificis de l'entorn, existents, no presenten deficiències físiques importants, visibles externament. L'ús dels edificis més propers a l'enderroc és residencial i comercial en planta baixa amb molta afluència de vianants.

2.3 Instal·lacions de serveis públics, tant vistes com soterrades:

En l'àmbit de l'enderroc només s'afecta l'escomesa elèctrica i de telefonia que subministra a la parcel·la i a d'altres finques i que es troba grapada a la façana de l'edifici a enderrocar. El projecte preveu en el seu soterrament.

3 COMPLIMENT DEL R.D. 1626/97 DE 24 D'OCTUBRE SOBRE DISPOSICIONS MÍNIMES DE SEGURETAT I SALUT A LES OBRES DE CONSTRUCCIÓ

3.1 INTRODUCCIÓ

3.2 PRINCIPIS GENERALS APLICABLES DURANT L'EXECUCIÓ DE L'OBRA

3.3 IDENTIFICACIÓ DELS RISCOS

3.4 MESURES DE PREVENCIÓ I PROTECCIÓ

3.5 PRIMERS AUXILIS

3.6 NORMATIVA APLICABLE

3.1 INTRODUCCIÓ

Aquest Estudi Bàsic de Seguretat i Salut estableix, durant l'execució d'aquesta obra, les previsions respecte a la prevenció de riscos d'accidents i malalties professionals, així com informació útil per efectuar en el seu dia, en les degudes condicions de seguretat i salut, els previsibles treballs posteriors de manteniment.

Servirà per donar unes directrius bàsiques a l'empresa constructora per dur a terme les seves obligacions en el terreny de la prevenció de riscos professionals, facilitant el seu desenvolupament, d'acord amb el Reial Decret 1627/1997 de 24 d'octubre, pel qual s'estableixen disposicions mínimes de seguretat i de salut a les obres de construcció.

En base a l'art. 7è, i en aplicació d'aquest Estudi Bàsic de Seguretat i Salut, el contractista ha d'elaborar un Pla de Seguretat i Salut en el treball en el qual s'analitzin, estudiïn, desenvolupin i complementin les previsions contingudes en el present document.

El Pla de Seguretat i Salut haurà de ser aprovat abans de l'inici de l'obra pel Coordinador de Seguretat i Salut durant l'execució de l'obra o, quan no n'hi hagi, per la Direcció Facultativa. En cas d'obres de les Administracions Públiques s'haurà de sotmetre a l'aprovació d'aquesta Administració.

Es recorda l'obligatorietat de què a cada centre de treball hi hagi un Llibre d'Incidències pel seguiment del Pla. Qualsevol anotació feta al Llibre d'Incidències

haurà de posar-se en coneixement de la Inspecció de Treball i Seguretat Social en el termini de 24 hores.

Tanmateix es recorda que, segons l'art. 15è del Reial Decret, els contractistes i sots-contractistes hauran de garantir que els treballadors rebin la informació adequada de totes les mesures de seguretat i salut a l'obra.

Abans del començament dels treballs el promotor haurà d'efectuar un avís a l'autoritat laboral competent, segons model inclòs a l'annex III del Reial Decret.

La comunicació d'obertura del centre de treball a l'autoritat laboral competent haurà d'incloure el Pla de Seguretat i Salut.

El Coordinador de Seguretat i Salut durant l'execució de l'obra o qualsevol integrant de la Direcció Facultativa, en cas d'apreciar un risc greu imminent per a la seguretat dels treballadors, podrà aturar l'obra parcialment o totalment, comunicant-lo a la Inspecció de Treball i Seguretat Social, al contractista, sots-contractistes i representants dels treballadors.

Les responsabilitats dels coordinadors, de la Direcció Facultativa i del promotor no eximiran de les seves responsabilitats als contractistes i als sots-contractistes (art. 11è).

3.2 PRINCIPIS GENERALS APLICABLES DURANT L'EXECUCIÓ DE L'OBRA

L'article 10 del R.D.1627/1997 estableix que s'aplicaran els principis d'acció preventiva recollits en l'art. 15è de la "Ley de Prevención de Riesgos Laborales (Ley 31/1995, de 8 de noviembre)" durant l'execució de l'obra i en particular en les següents activitats:

- a) El manteniment de l'obra en bon estat d'ordre i neteja
- b) L'elecció de l'emplaçament dels llocs i àrees de treball, tenint en compte les seves condicions d'accés i la determinació de les vies o zones de desplaçament o circulació
- c) La manipulació dels diferents materials i la utilització dels mitjans auxiliars
- d) El manteniment, el control previ a la posada en servei i el control periòdic de les instal·lacions i dispositius necessaris per a l'execució de l'obra, amb objecte de corregir els defectes que poguessin afectar a la seguretat i salut dels treballadors
- e) La delimitació i condicionament de les zones d'emmagatzematge i dipòsit dels diferents materials, en particular si es tracta de matèries i substàncies perilloses
- f) La recollida dels materials perillosos utilitzats
- g) L'emmagatzematge i l'eliminació o evacuació de residus i runes
- h) L'adaptació en funció de l'evolució de l'obra del període de temps efectiu que s'haurà de dedicar a les diferents feines o fases del treball
- i) La cooperació entre els contractistes, sots-contractistes i treballadors autònoms
- j) Les interaccions i incompatibilitats amb qualsevol altre tipus de feina o activitat que es realitzi a l'obra o a prop de l'obra.

Els principis d'acció preventiva establerts a l'article 15è de la Llei 31/95 són els següents:

- 1 L'empresari aplicarà les mesures que integren el deure general de prevenció, d'acord amb els següents principis generals:
 - a) Evitar riscos
 - b) Avaluar els riscos que no es puguin evitar
 - c) Combatre els riscos a l'origen
 - d) Adaptar el treball a la persona, en particular amb el que respecta a la concepció dels llocs de treball, l'elecció dels equips i els mètodes de treball i de producció, per tal de reduir el treball monòton i repetitiu i reduir els efectes del mateix a la salut
 - e) Tenir en compte l'evolució de la tècnica
 - f) Substituir allò que és perillós per allò que tingui poc o cap perill
 - g) Planificar la prevenció, buscant un conjunt coherent que integri la tècnica, l'organització del treball, les condicions de treball, les relacions socials i la influència dels factors ambientals en el treball
 - h) Adoptar mesures que posin per davant la protecció col·lectiva a la individual
 - i) Donar les degudes instruccions als treballadors
- 2 L'empresari tindrà en consideració les capacitats professionals dels treballadors en matèria de seguretat i salut en el moment d'encomanar les feines
- 3 L'empresari adoptarà les mesures necessàries per garantir que només els treballadors que hagin rebut informació suficient i adequada puguin accedir a les zones de risc greu i específic
- 4 L'efectivitat de les mesures preventives haurà de preveure les distraccions i imprudències no temeràries que pogués cometre el treballador. Per a la seva aplicació es tindran en compte els riscos addicionals que poguessin implicar determinades mesures preventives, que només podran adoptar-se quan la magnitud dels esmentats riscos sigui substancialment inferior a les dels que es pretén controlar i no existeixin alternatives més segures

- 5 Podran concertar operacions d'assegurances que tinguin com a finalitat garantir com a àmbit de cobertura la previsió de riscos derivats del treball, l'empresa respecte dels seus treballadors, els treballadors autònoms respecte d'ells mateixos i les societats cooperatives respecte els socis, l'activitat dels quals consisteixi en la prestació del seu treball personal.

3.3 IDENTIFICACIÓ DELS RISCOS

Sense perjudici de les disposicions mínimes de Seguretat i Salut aplicables a l'obra establertes a l'annex IV del Reial Decret 1627/1997 de 24 d'octubre, s'enumeren a continuació els riscos particulars de diferents treballs d'obra, tot i considerant que alguns d'ells es poden donar durant tot el procés d'execució de l'obra o bé ser aplicables a d'altres feines.

S'haurà de tenir especial cura en els riscos més usuals a les obres, com ara són, caigudes, talls, cremades, erosions i cops, havent-se d'adoptar en cada moment la postura més adient pel treball que es realitzi.

A més, s'ha de tenir en compte les possibles repercussions a les estructures d'edificació veïnes i tenir cura en minimitzar en tot moment el risc d'incendi.

Tanmateix, els riscos relacionats s'hauran de tenir en compte pels previsibles treballs posteriors (reparació, manteniment...).

3.3.1 MITJANS I MAQUINÀRIA

- Atropellaments, topades amb altres vehicles, atrapades
- Interferències amb instal·lacions de subministrament públic (aigua, llum, gas...)
- Desploma i/o caiguda de maquinària d'obra (sitges, grues...)
- Riscos derivats del funcionament de grues
- Caiguda de la càrrega transportada
- Generació excessiva de pols o emanació de gasos tòxics
- Caigudes des de punts alts i/o des d'elements provisionals d'accés (escales, plataformes)
- Cops i ensopegades
- Caiguda de materials, rebots
- Ambient excessivament sorollós
- Contactes elèctrics directes o indirectes
- Accidents derivats de condicions atmosfèriques

3.3.2 TREBALLS PREVIS

- Interferències amb instal·lacions de subministrament públic (aigua, llum, gas...)
- Caigudes des de punts alts i/o des d'elements provisionals d'accés (escales, plataformes)
- Cops i ensopegades
- Caiguda de materials, rebots
- Sobre esforços per postures incorrectes
- Bolcada de piles de materials
- Riscos derivats de l'emmagatzematge de materials (temperatura, humitat, reaccions químiques)

3.3.3 ENDERROCS

- Interferències amb instal·lacions de subministrament públic (aigua, llum, gas...)
- Generació excessiva de pols o emanació de gasos tòxics
- Projecció de partícules durant els treballs

- Caigudes des de punts alts i/o des d'elements provisionals d'accés (escales, plataformes)
- Contactes amb materials agressius
- Talls i punxades
- Cops i ensopegades
- Caiguda de materials, rebots
- Ambient excessivament sorollós
- Fallida de l'estructura
- Sobre esforços per postures incorrectes
- Acumulació de runes

3.3.4 MOVIMENTS DE TERRES I EXCAVACIONS

- Interferències amb instal·lacions de subministrament públic (aigua, llum, gas...)
- Generació excessiva de pols o emanació de gasos tòxics
- Caigudes des de punts alts i/o des d'elements provisionals d'accés (escales, plataformes)
- Cops i ensopegades
- Despreniment i/o esllavissament de terres i/o roques
- Caiguda de materials, rebots
- Ambient excessivament sorollós
- Desploma i/o caiguda de les parets de contenció, pous i rases
- Desploma i/o caiguda de les edificacions veïnes
- Accidents derivats de condicions atmosfèriques
- Sobre esforços per postures incorrectes

3.3.5 REFORÇ I ESTABILITZACIÓ DEL SÒL; RECALÇAMENT DE FONAMENTS D'EDIFICACIONS EXISTENTS SI ÉS NECESSARI PER A L'EXECUCIÓ DE L'OBRA D'URBANITZACIÓ.

- Interferències amb instal·lacions de subministrament públic (aigua, llum, gas...)
- Projecció de partícules durant els treballs
- Caigudes des de punts alts i/o des d'elements provisionals d'accés (escales, plataformes)
- Contactes amb materials agressius
- Talls i punxades
- Cops i ensopegades
- Caiguda de materials, rebots
- Ambient excessivament sorollós
- Desploma i/o caiguda de les parets de contenció, pous i rases
- Desploma i/o caiguda de les edificacions veïnes
- Despreniment i/o esllavissament de terres i/o roques
- Contactes elèctrics directes o indirectes
- Sobre esforços per postures incorrectes
- Fallides d'encofrats
- Generació excessiva de pols o emanació de gasos tòxics
- Bolcada de piles de material
- Riscos derivats de l'emmagatzematge de materials (temperatura, humitat, reaccions químiques)

3.3.6 ESTRUCTURA; CONSTRUCCIÓ DEL FERM

- Interferències amb instal·lacions de subministrament públic (aigua, llum, gas...)
- Projecció de partícules durant els treballs
- Caigudes des de punts alts i/o des d'elements provisionals d'accés (escales, plataformes)

- Contactes amb materials agressius
- Talls i punxades
- Cops i ensopegades
- Caiguda de materials, rebots
- Ambient excessivament sorollós
- Contactes elèctrics directes o indirectes
- Sobre esforços per postures incorrectes
- Fallides d'encofrats
- Generació excessiva de pols o emanació de gasos tòxics
- Bolcada de piles de material
- Riscos derivats de l'emmagatzematge de materials (temperatura, humitat, reaccions químiques)

3.3.7 RAM DE PALETA; OBRA CIVIL I ELEMENTS D'URBANITZACIÓ

- Generació excessiva de pols o emanació de gasos tòxics
- Projecció de partícules durant els treballs
- Caigudes des de punts alts i/o des d'elements provisionals d'accés (escales, plataformes)
- Contactes amb materials agressius
- Talls i punxades
- Cops i ensopegades
- Caiguda de materials, rebots
- Ambient excessivament sorollós
- Sobre esforços per postures incorrectes
- Bolcada de piles de material
- Riscos derivats de l'emmagatzematge de materials (temperatura, humitat, reaccions químiques)

3.3.8 PAVIMENTACIÓ; REVESTIMENTS I ACABATS

- Generació excessiva de pols o emanació de gasos tòxics
- Projecció de partícules durant els treballs
- Caigudes des de punts alts i/o des d'elements provisionals d'accés (escales, plataformes)
- Contactes amb materials agressius
- Talls i punxades
- Cops i ensopegades
- Caiguda de materials, rebots
- Sobre esforços per postures incorrectes
- Bolcada de piles de material
- Riscos derivats de l'emmagatzematge de materials (temperatura, humitat, reaccions químiques)

3.3.9 INSTAL·LACIONS; SERVEIS URBANS

- Interferències amb instal·lacions de subministrament públic (aigua, llum, gas...)
- Caigudes des de punts alts i/o des d'elements provisionals d'accés (escales, plataformes)
- Talls i punxades
- Cops i ensopegades
- Caiguda de materials, rebots
- Emanacions de gasos en obertures de pous morts
- Contactes elèctrics directes o indirectes
- Sobre esforços per postures incorrectes
- Caigudes de pals i antenes

3.3.10 RELACIÓ NO EXHAUSTIVA DELS TREBALLS QUE IMPLIQUEN RISCOS ESPECIALS (Annex II del R.D.1627/1997)

- 1 Treballs amb riscos especialment greus de sepultament, enfonsament o caiguda d'altura, per les particulars característiques de l'activitat desenvolupada, els procediments aplicats o l'entorn del lloc de treball
- 2 Treballs en els quals l'exposició a agents químics o biològics suposi un risc d'especial gravetat, o pels quals la vigilància específica de la salut dels treballadors sigui legalment exigible
- 3 Treballs amb exposició a radiacions ionitzades pels quals la normativa específica obligui a la delimitació de zones controlades o vigilades
- 4 Treballs en la proximitat de línies elèctriques d'alta tensió
- 5 Treballs que exposin a risc d'ofegament per immersió
- 6 Obres d'excavació de túnels, pous i altres treballs que suposin moviments de terres subterranis
- 7 Treballs realitzats en immersió amb equip subaquàtic
- 8 Treballs realitzats en cambres d'aire comprimit
- 9 Treballs que impliquin l'ús d'explosius
- 10 Treballs que requereixin muntar o desmuntar elements prefabricats pesats.

3.4 MESURES DE PREVENCIÓ I PROTECCIÓ

Com a criteri general privaran les proteccions col·lectives en front les individuals. A més, s'hauran de mantenir en bon estat de conservació els medis auxiliars, la maquinària i les eines de treball. D'altra banda els medis de protecció hauran d'estar homologats segons la normativa vigent.

Tanmateix, les mesures relacionades s'hauran de tenir en compte pels previsibles treballs posteriors (reparació, manteniment...).

Les persones que intervinguin de forma mes continuada a l'obra cal que rebin informació detallada de les operacions a realitzar, utilització adequada de les màquines i mitjans auxiliars, riscos que impliquen i utilització necessària dels mitjans de protecció col·lectiva, així com del comportament que cal tenir per a combatre aquest riscos en situacions d'emergència.

Els elements de protecció col·lectiva s'ajustaran a les característiques fonamentals següents:

- Les tanques autònomes de limitació i protecció tindran com a mínim 90 cm. d'alçada, essent construïdes a base de tubs metàl·lics i amb peus per a mantenir la seva verticalitat.
- Els topalls de desplaçament de vehicles es podran realitzar amb un parell de taulons embridats, fixats al terreny per mitjà de rodons clavats a aquest, o d'una altra forma eficaç.
- Les xarxes seran de poliamida. Les seves característiques generals seran tals que compleixin, amb garantia, la funció protectora per a la qual estan previstes
- Els elements de subjecció, cinturó de seguretat, ancoratges, suports i ancoratges de xarxes tindran suficient resistència per a suportar els esforços a que puguin ser sotmesos d'acord amb la seva funció protectora.
- La sensibilitat mínima dels interruptors diferencials serà per a l'enllumenat de 30 A i per força de 300 m. La resistència de les preses de terra no serà superior a la que garanteix d'acord amb la sensibilitat de l'interruptor diferencial, una tensió de contacte indirecta màxima de 24 V. Es mesurarà la seva resistència periòdicament i, sobretot, l'època més seca de l'any.
- Els extintors seran adequats en agent extintor i mida al tipus d'incendi previsible, i es revisaran cada 6 mesos com a màxim.
- Els mitjans auxiliars de topografia, les cintes, banderoles, mires, etc..., seran dialèctics, atès el risc d'electrocució per les línies elèctriques i catenàries del ferrocarril.

- Les pistes per a vehicles es regaran convenientment perquè no es produeixi aixecament de pols.

3.4.1 MESURES DE PROTECCIÓ COL·LECTIVA

- Organització i planificació dels treballs per evitar interferències entre les diferents feines i circulacions dins l'obra
- Senyalització de les zones de perill
- Preveure el sistema de circulació de vehicles i la seva senyalització, tant a l'interior de l'obra com en relació amb els vials exteriors
- Deixar una zona lliure a l'entorn de la zona excavada pel pas de maquinària
- Immobilització de camions mitjançant falques i/o topalls durant les tasques de càrrega i descàrrega
- Respectar les distàncies de seguretat amb les instal·lacions existents
- Els elements de les instal·lacions han d'estar amb les seves proteccions aïllants
- Fonamentació correcta de la maquinària d'obra
- Muntatge de grues fet per una empresa especialitzada, amb revisions periòdiques, control de la càrrega màxima, delimitació del radi d'acció, frenada, blocatge, etc
- Revisió periòdica i manteniment de maquinària i equips d'obra
- Sistema de reg que impedeixi l'emissió de pols en gran quantitat
- Comprovació de solucions d'execució a l'estat real dels elements (subsòl, edificacions veïnes)
- Comprovació d'apuntalaments, condicions d'estrebats i pantalles de protecció de rases
- Utilització de paviments antilliscants.
- Col·locació de baranes de protecció en llocs amb perill de caiguda.
- Col·locació de xarxa en forats horitzontals
- Protecció de forats i façanes per evitar la caiguda d'objectes (xarxes, lones)
- Ús de canalitzacions d'evacuació de runes, correctament instal·lades
- Ús d'escales de mà, plataformes de treball i bastides

3.4.2 MESURES DE PROTECCIÓ INDIVIDUAL

- Utilització de caretes i ulleres homologades contra la pols i/o projecció de partícules
- Utilització de calçat de seguretat
- Utilització de casc homologat
- A totes les zones elevades on no hi hagi sistemes fixes de protecció caldrà establir punts d'ancoratge segurs per poder subjectar-hi el cinturó de seguretat homologat, la utilització del qual serà obligatòria
- Utilització de guants homologats per evitar el contacte directe amb materials agressius i minimitzar el risc de talls i punxades
- Utilització de protectors auditius homologats en ambients excessivament sorollosos
- Utilització de davantals
- Sistemes de subjecció permanent i de vigilància dels treballs amb perill d'intoxicació per més d'un operari. Utilització d'equips de subministrament d'aire
- Tot element de protecció s'ajustarà a les Normes Tècniques Reglamentàries del Ministeri de Treball (MT).
- En els casos en que no existeixi Norma d'Homologació Oficial, seran de qualitat adequada a les seves respectives prestacions.
- Totes les peces de protecció personal o elements de protecció col·lectiva compliran el que especifiqui la normativa vigent. A més, tindrà fixat un període de vida útil, que es refusarà a la finalització d'aquest.

- Quant per les circumstàncies de treball es produeixi un deteriorament més ràpid en una determinada peça de roba o equip, es farà la reposició d'aquesta, independentment de la durada prevista o data de lliurament.
- Qualsevol peça de roba o equip de protecció que hagi sofert un tracte límit, és a dir el màxim per el qual fou concebut (per exemple un accident) serà refusat i es farà la reposició al moment.
- Aquelles peces de roba que pel seu ús hagin adquirit més folgances o toleràncies de les admeses pel fabricant, seran reposades immediatament.
- L'ús d'una peça de roba o equip de protecció mai representarà un risc en si mateix.
- Totes les reposicions de material personal i col·lectiu que s'hagin de dur a terme durant el transcurs de la realització de l'obra, per motius de deteriorament, mal estat, desaparició, robatori, etc..., seran a càrrec del contractista.

3.4.3 MESURES DE PROTECCIÓ A TERCERS

- Tancament, senyalització i enllumenat de l'obra. Cas que el tancament envaeixi la calçada s'ha de preveure un passadís protegit pel pas de vianants. El tancament ha d'impedir que persones alienes a l'obra puguin entrar.
- Preveure el sistema de circulació de vehicles tant a l'interior de l'obra com en relació amb els vials exteriors
- Immobilització de camions mitjançant falques i/o topalls durant les tasques de càrrega i descàrrega
- Comprovació de solucions d'execució a l'estat real dels elements (subsòl, edificacions veïnes)
- Protecció de forats i façanes per evitar la caiguda d'objectes (xarxes, lones)

3.4.4 INSTAL·LACIONS PROVISIONALS

- Es disposarà de caseta per a magatzem, caseta d'oficines, caseta per a vestuari, serveis higiènics i caseta menjador, degudament dotats.
- El vestuari tindrà armaris individuals amb clau, seients i calefacció.
- La caseta de serveis higiènics tindrà un lavabo i una dutxa amb aigua freda i calenta per a cada deu treballadors, i un WC per a cada 25 treballadors, amb miralls i calefacció.
- El menjador disposarà de taules i seients amb respall, piques per a rentar els plats, escalfador de menjar, calefacció i un contenidor per a deixalles.
- Per a la neteja i conservació d'aquest locals es disposarà d'un treballador amb la dedicació necessària.

3.4.5 VIGILANT DE SEGURETAT

- Es nomenarà un vigilant de seguretat d'acord amb allò que preveu l'Ordenança General de Seguretat i higiene en el Treball.

3.4.6 COMITÈ DE SEGURETAT I SALUT LABORAL

- Quan a l'obra se superin els 50 treballadors, és obligat constituir un comitè de seguretat i higiene en el treball, les obligacions i forma d'actuació del qual seran les que assenyala l'OGSHT en el seu article núm. 8.

La seva composició serà la següent:

President: El cap d'obra o persona que designi.

Vice-president: El tècnic de seguretat de l'obra.

Secretari: Un administratiu de l'obra

Vocals: L'ATS i almenys 3 treballadors que pertanyin als oficis més

significatius de l'obra.

3.5 PRIMERS AUXILIS

Es disposarà d'una farmaciola amb el contingut de material especificat a la normativa vigent, que es revisarà mensualment i es farà d'immediat la reposició del material consumit.

S'informarà a l'inici de l'obra, de la situació dels diferents centres mèdics als quals s'hauran de traslladar els accidentats. És convenient disposar a l'obra i en lloc ben visible, d'una llista amb els telèfons i adreces dels centres assignats per a urgències, ambulàncies, taxis, etc. per garantir el ràpid trasllat dels possibles accidentats als centres d'assistència.

3.5.1 LLISTAT DE CENTRES D'ASSISTÈNCIA ÀREA BÀSICA DE SALUT (C.A.P.) Ctra. Mas Oliva, s/n telf. 972.15 38 10

HOSPITAL DE FIGUERES
Ronda Parroco Aroles, s/n telf. 972.50 14 00

CONSORCI TRANSPORT SANITARI
telf. 972.50 50 50
972.67 50 50

3.5.2 RECONeixEMENT MÈDIC

Tot el personal que comenci a treballar a l'obra, haurà de passar un reconeixement mèdic previ al treball i, que serà repetit en el període d'un any.

3.6 NORMATIVA APLICABLE

(En negreta les que afecten directament a la construcció). Data d'actualització:18/12/1997

- **Directiva 92/57/CEE** de 24 de Junio (DO: 26/08/92)
Disposiciones mínimas de seguridad y de salud que deben aplicarse en las obras de construcción temporales o móviles
- **RD 1627/1997** de 24 de octubre (BOE: 25/10/97)
Disposiciones mínimas de Seguridad y de Salud en las obras de construcción
Transposició de la Directiva 92/57/CEE
Deroga el RD 555/86 sobre obligatorietat d'inclusió d'Estudi de Seguretat i Higiene en projectes d'edificació i obres públiques
- **Ley 31/1995** de 8 de noviembre (BOE: 10/11/95)
Prevención de riesgos laborales
Desenvolupament de la Llei a través de les següents disposicions:
 - **RD 39/1997** de 17 de enero (BOE: 31/01/97)
Reglamento de los Servicios de Prevención
 - **RD 485/1997** de 14 de abril (BOE: 23/04/97)
Disposiciones mínimas en materia de señalización, de seguridad y salud en el trabajo
 - **RD 486/1997** de 14 de abril (BOE: 23/04/97)
Disposiciones mínimas de seguridad y salud en los lugares de trabajo
En el capítol 1 excloeix les obres de construcció però el RD 1627/1997 l'esmenta en quant a escales de mà.
Modifica i deroga alguns capítols de la Ordenanza de Seguridad e Higiene en el trabajo (O. 09/03/1971)
 - **RD 487/1997** de 14 de abril (BOE: 23/04/97)
Disposiciones mínimas de seguridad y salud relativas a la manipulación manual de cargas que entrañe riesgos, en particular dorsolumbares, para los trabajadores
 - **RD 665/1997** de 12 de mayo (BOE: 24/05/97)
Protección de los trabajadores contra los riesgos relacionados con la exposición a agentes cancerígenos durante el trabajo
 - **RD 773/1997** de 30 de mayo (BOE: 12/06/97)
Disposiciones mínimas de seguridad y salud, relativas a la utilización por los trabajadores de equipos de protección individual
 - **RD 1215/1997** de 18 de julio (BOE: 07/08/97)

Disposiciones mínimas de seguridad y salud para la utilización por los trabajadores de los equipos de trabajo

Transposició de la Directiva 89/655/CEE sobre utilització dels equips de treball

Modifica i deroga alguns capítols de la Ordenanza de Seguridad e Higiene en el trabajo (O. 09/03/1971)

- **O. de 20 de mayo de 1952** (BOE: 15/06/52)
Reglamento de Seguridad e Higiene del Trabajo en la industria de la Construcción
Modificacions: O. de 10 de diciembre de 1953 (BOE: 22/12/53)
O. d 23 de septiembre de 1966 (BOE: 01/10/66)
- Art. 100 a 105 derogats per O. de 20 de gener de 1956*
- **O. de 31 de enero de 1940. Andamios: Cap. VII, art. 66º a 74º** (BOE: 03/02/40)
Reglamento general sobre Seguridad e Higiene
- **O. de 28 de agosto de 1970. Art. 1º a 4º, 183º a 291º y Anexos I y II** (BOE: 05/09/70; 09/09/70)
Ordenanza del trabajo para las industrias de la Construcción, vidrio y cerámica
Correcció d'errades: BOE: 17/10/70
- **O. de 20 de septiembre de 1986** (BOE: 13/10/86)
Modelo de libro de incidencias correspondiente a las obras en que sea obligatorio el estudio de Seguridad e Higiene
Correcció d'errades: BOE: 31/10/86
- **O. de 16 de diciembre de 1987** (BOE: 29/12/87)
Nuevos modelos para la notificación de accidentes de trabajo e instrucciones para su cumplimiento y tramitación
- **O. de 31 de agosto de 1987** (BOE: 18/09/87)
Señalización, balizamiento, limpieza y terminación de obras fijas en vías fuera de poblado
- **O. de 23 de mayo de 1977** (BOE: 14/06/77)
Reglamento de aparatos elevadores para obras
Modificació: O. de 7 de marzo de 1981 (BOE: 14/03/81)
- **O. de 28 de junio de 1988** (BOE: 07/07/88)
Instrucción Técnica Complementaria MIE-AEM 2 del Reglamento de Aparatos de elevación y Manutención referente a grúas-torre desmontables para obras
Modificació: O. de 16 de abril de 1990 (BOE: 24/04/90)
- **O. de 31 de octubre de 1984** (BOE: 07/11/84)
Reglamento sobre seguridad de los trabajos con riesgo de amianto
- **O. de 7 de enero de 1987** (BOE: 15/01/87)
Normas complementarias del Reglamento sobre seguridad de los trabajos con riesgo de amianto
- **RD 1316/1989** de 27 de octubre (BOE: 02/11/89)
Protección a los trabajadores frente a los riesgos derivados de la exposición al ruido durante el trabajo
- O. de 9 de marzo de 1971 (BOE: 16 i 17/03/71)
Ordenanza General de Seguridad e Higiene en el trabajo
Correcció d'errades: BOE: 06/04/71
Modificació: BOE: 02/11/89
Derogats alguns capítols per: Ley 31/1995, RD 485/1997, RD 486/1997, RD 664/1997, RD 665/1997, RD 773/1997 i RD 1215/1997
- **Resoluciones aprobatorias de Normas técnicas Reglamentarias para distintos medios de protección personal de trabajadores**
 - R. de 14 de diciembre de 1974 (BOE: 30/12/74): N.R. MT-1: Cascos no metálicos
 - R. de 28 de julio de 1975 (BOE: 01/09/75): N.R. MT-2: Protectores auditivos
 - R. de 28 de julio de 1975 (BOE: 02/09/75): N.R. MT-3: Pantallas para soldadores
Modificació: BOE: 24/10/75
 - R. de 28 de julio de 1975 (BOE: 03/09/75): N.R. MT-4: Guantes aislantes de electricidad
Modificació: BOE: 25/10/75
 - R. de 28 de julio de 1975 (BOE: 04/09/75): N.R. MT-5: Calzado de seguridad contra riesgos mecánicos
Modificació: BOE: 27/10/75
 - R. de 28 de julio de 1975 (BOE: 05/09/75): N.R. MT-6: Banquetas aislantes de maniobras
Modificació: BOE: 28/10/75
 - R. de 28 de julio de 1975 (BOE: 06/09/75): N.R. MT-7: Equipos de protección personal de vías respiratorias. Normas comunes y adaptadores faciales
Modificació: BOE: 29/10/75

- R. de 28 de julio de 1975 (BOE: 08/09/75): N.R. MT-8: Equipos de protección personal de vías respiratorias: filtros mecánicos
Modificació: BOE: 30/10/75
- R. de 28 de julio de 1975 (BOE: 09/09/75): N.R. MT-9: Equipos de protección personal de vías respiratorias: mascarillas autofiltrantes
Modificació: BOE: 31/10/75
- R. de 28 de julio de 1975 (BOE: 10/09/75): N.R. MT-10: Equipos de protección personal de vías respiratorias: filtros químicos y mixtos contra amoníaco
Modificació: BOE: 01/11/75
- Normativa d'àmbit local (ordenances municipals)

Roses, maig 2014

EL TÈCNIC REDACTOR

Cristina Casas i Facerias
arquitecta municipal

Annex 4- Bens i drets afectats



Ajuntament de Roses

Serveis Generals

Secretaria-Serveis Jurídics

Exp.: 1509/2009

Clau: 2.1.2.3.1

Ref: MSL/rsp

CONVENI RELATIU A LA CESSIÓ GRATUÏTA A FAVOR DE L'AJUNTAMENT DE LA FINCA PROPIETAT DE LA SUF AMB LA CONTRAPRESTACIÓ DE LA CONSTRUCCIÓ D'UN NOU EQUIPAMENT CULTURAL

A Roses, 14 de juny de 2010

COMPAREIXEN

D'una banda

Magda Casamitjana Aguilà, alcaldessa presidenta de l'Ajuntament de Roses, en virtut del que disposa l'article 53 del Decret Legislatiu 2/2003, de 28 d'abril, pel qual s'aprova el text refós de la Llei municipal i de règim local de Catalunya.

Ma Teresa Sánchez Luna, Secretària en funcions de l'Ajuntament de Roses, en virtut de la delegació de Secretària efectuada pel Secretari de la corporació, en data 10 de juny de 2010.

De l'altra

Francesc Siñol Martínez, major d'edat, casat, veí de Roses, amb domicili al Carrer Francesc Alegre, 18, amb DNI 40.420.405, actuant en nom i representació com a president de la Societat Recreativa "La Unió Fraternal" de Roses, amb domicili a la Rambla Ginjolers, 19 de Roses, segons consta als Estatuts de la societat, aprovats per l'Assemblea General Extraordinària de data 28 de novembre de 1999, inscrita al Registre General d'Associacions de la Generalitat de Catalunya, al Registre Municipal d'Associacions Veïnals de l'Ajuntament de Roses i al Cens d'Entitats Jurídiques del Ministeri d'Hisenda amb el codi G-17.329.756.

Baldiri Martí Ponsí, major d'edat, casat, veí de Roses, amb domicili al carrer Av. Mare de Déu de Montserrat, 24, 2-2 i amb DNI 40420727, actuant en nom i representació com a tresorer de la mateixa Societat Recreativa.

MANIFESTEN

PRIMER.- Que la Societat Recreativa "la Unió Fraternal" de Roses, en endavant la SUF, és propietària de la finca que a continuació es descriu:





Ajuntament de Roses

Serveis Generals

Secretaria-Serveis Jurídics

Urbana: Casa, edifició saló de baile y jardín, los tres contiguos en Rosas, calle llamada Ribera dels Ginjolers, donde tiene la fachada el salón de baile, número cinco, y calle de la Trinidad, sin número, constan los dos edificios sólo de planta baja, y sus medidas son: la de la casa, cinco metros quince centímetros por el lado Este; once metros diez centímetros por el del Sur; nueve por el del Oeste; y cinco metros ochenta y cinco centímetros por el del Sur; nueve por el del Oeste; y cinco metros ochenta y cinco centímetros por el del Norte; la del salón de baile, trece metros seis centímetros por su lado Este; quince metros cinco centímetros por el del Oeste; doce metros cuatro centímetros por el del Norte; y dieciseis metros veinticinco centímetros por el del Sur; y el jardín, once metros tres centímetros por su lado Norte; doce metros, cuatro centímetros por el del Sur; nueve metros por el del Este; y doce metros cinco centímetros por el del Oeste, siendo la medida superficial de todo junto, de unos trescientos ochenta metros dieciseis decímetros cuadrados. Linda: al frente, Sur, con la calle Ribera dels Ginjolers y con Jacinta Calderó; a la derecha, saliendo, Oeste, con Joaquina Masó, Francisco Sabé y restante finca que queda de Francisco Bosch; a la izquierda, Este, con la calle de la Trinidad, Jacinta Calderó y Maria Suquet; y por el fondo, Norte, con María Cortada y Juan Martinolas.

Consta inscrita al Registre de la propietat de Roses al Tom 1594, llibre 63 de Roses Foli 215, Finca 2912

Referència cadastral: 4691103EG1749S

Càrregues: Condició resolutorià pactada en escriptura autoritzada pel Notari de Figueres, el senyor Evaristo Valles, el vint-i-cinc de febrer de mil nou-cents trenta-cinc, de compra atorgada por Josefa Payret Fontdecaba a favor de Josefa Payret Fontdecaba y La Unió Fraternal, pel cas de que aquest no faci efectiva la quantitat de deu mil pessetes, equivalents a seixanta euros amb deu cèntims, ajornades de pagament, amb dos pagaments iguals de venciment el 1 de gener de 1936 i el 1 de gener de 1937. Resulta de la inscripció la de la finca número 2912, al folio 161 del tomo 1581, libro 62 de Roses.

SEGON.- Que el Pla General d'Ordenació Urbana de Roses qualifica aquesta finca, juntament amb dues altres d'adjacents (una de propietat municipal i l'altra en tràmits d'expropiació) com a sistema urbanístic d'equipaments i dotacions, clau D2/D3: social i cultural i administratiu.

TERCER.- Que per resolució del Conseller de Política Territorial i Obres públiques, de data 7 de juliol de 2008, es va concedir a l'Ajuntament de Roses l'ajut que estableix la Llei 2/2004, de 4 de juny de millora de barris i àrees urbanes i viles que requereixen una atenció especial.

Aquest ajut es va atorgar segons el Projecte d'Intervenció Integral Casc Antic redactat per l'Ajuntament de Roses el març de 2008, i el qual preveu, entre d'altres actuacions, la provisió d'un equipament cultural a la Riera Ginjolers, de 1920 m², el qual s'executarà el període 2010-2012.





Ajuntament de Roses

Serveis Generals

Secretaria Serveis Jurídics

QUART.- Per tal d'agilitzar i possibilitar l'execució d'aquest projecte en termini i donar un millor servei als ciutadans, cal que l'Ajuntament de Roses obtingui el ple domini de la totalitat de la superfície destinada a aquest equipament i per la seva part l'entitat SUF està interessada en col·laborar, atesa la importància social del projecte, mitjançant l'aportació de la finca de la seva propietat.

Per tot això, els compareixents acorden atorgar el present conveni d'acord amb les següents

PACTES

PRIMER.- OBJECTE

L'objecte d'aquest conveni és regular les condicions en les quals l'entitat SUF procedeix a cedir, a títol gratuït, la finca descrita a l'antecedent primer, a favor de l'Ajuntament de Roses, amb la contraprestació de destinar-la a la construcció d'un equipament cultural en el qual la SUF podrà continuar amb les seves activitats.

SEGON.- DEURES DE LA SUF

La SUF cedeix a títol gratuït la finca descrita a l'antecedent primer, de la qual n'és propietària en ple domini, a favor de l'Ajuntament de Roses, amb l'obligació per part de l'Ajuntament de destinar-la a la construcció d'un nou equipament cultural, d'acord amb allò previst en el Projecte d'intervenció integral del casc antic de març de 2008.

TERCER.- DEURES DE L'AJUNTAMENT

L'Ajuntament es compromet a acceptar el ple domini de la finca posada a la seva disposició i objecte del conveni, per destinar-la, juntament amb les altres finques afectades pel sistema d'equipament social, cultural i administratiu, a la construcció d'un edifici en el qual es puguin desenvolupar les activitats culturals, socials i lúdiques, dirigides als vilatans.

El procés de construcció de l'edifici es realitzarà d'acord amb la programació prevista en el Projecte d'intervenció integral del cas antic esmentat, anualitats 2010-2012.

El nom del nou equipament a construir recollirà les paraules "Unió Fraternal" en reconeixement a la tasca efectuada per aquesta societat i la seva generositat amb el poble rosinc.

QUART.- ALTRES OBLIGACIONS DE L'AJUNTAMENT: CESSIÓ D'ÚS GRATUÏTA

L'Ajuntament també s'obliga a garantir a la SUF l'ús d'un espai idoni on poder realitzar les seves activitats, per la qual cosa es compromet:



Ajuntament de Roses
Secretaria Serveis Jurídics



Ajuntament de Roses

Serveis Generals

Secretaria-Serveis Jurídics

1 – A concedir a la SUF la cessió d'ús gratuïta per al seu gaudiment, ús, i aprofitament, d'una part del nou edifici, en els termes que a continuació s'estableixen:

- a) La part de l'edifici objecte de la cessió d'ús, d'acord amb el plànol que s'adjunta al present conveni, comprendrà la sala principal d'activitats (sala de ball) de la planta baixa, d'una superfície aproximada de 290 m² (i dues alçades), amb façana i accés per la Riera Ginjolers, la planta subterrània, d'una superfície aproximada de 70 m², i una zona de despatxos a la planta primera i façana a la Riera Ginjolers, d'una superfície aproximada de 60 m².

L'Ajuntament posarà a disposició de la SUF les dependències relacionades, prèvia recepció de l'edifici, amb les instal·lacions i equipaments necessaris per a l'activitat que desenvolupa la SUF i en condicions per al seu ús.

- b) Totes les despeses de conservació, manteniment, reparació ordinària i extraordinària seran a compte exclusiu de l'Ajuntament.

- c) Totes les despeses d'ús tals com: neteja, llum, aigua i gas, seran de càrrec exclusiu de l'Ajuntament.

- d) No es podrà trametre a un tercer el dret d'ús concedit.

- e) L'Ajuntament podrà disposar de la Sala de Ball, respectant la programació prevista de les activitats de la SUF, per realitzar actes d'interès municipal, i sempre que no perjudiquin a la SUF.

- f) Expressament s'exonera a la SUF, com a cessionari, de les obligacions d'inventari i de prestar garantia.

- g) La cessió d'ús s'extingirà:

g.1 - Pel venciment del termini de 99 anys, que es computaran des que l'Ajuntament posi a disposició de la SUF les noves dependències per al seu ús. Vençut aquest termini, la SUF podrà continuar en l'ús i gaudi d'aquestes dependències només amb (2) demanar-ho a l'Ajuntament quan manqui un any per a la finalització de la durada de l'usdefruit.

g.2 – Per dissolució de la SUF dins del termini de cessió.

g.3 – Per deixar d'utilitzar els béns objecte de la cessió durant més d'un any de forma ininterrompuda.

- h) S'estableix el dret de reversió a favor de l'Ajuntament en els suposis previstos d'extinció de la cessió d'ús.

2 – A facilitar a la SUF un espai alternatiu on pugui continuar amb les seves activitats habituals durant tot el temps que durin les obres, tant d'enderroc com de construcció del nou





Ajuntament de Roses

Serveis Generals

Secretaria-Serveis Jurídics

equipament, de manera que no resulti entorpidada o afectada la seva activitat. Seran de compte de l'Ajuntament totes les despeses que es generin per disposar del nou local.

3 - A establir un règim de tarifes especials (més reduïdes que les que s'aprovin com a normals) per als socis de la SUF, en el Bar previst en el nou equipament, el qual podrà ser explotat directament per la SUF, en el supòsit que així ho manifestés i en els termes que a l'efecte s'estableixin. El bar estarà en tot cas connectat amb la Sala de Ball i el seu horari s'adaptarà al de l'esmentada Sala, com a mínim.

CINQUÈ.- FORMALITZACIÓ EN ESCRIPTURA PÚBLICA

Per donar compliment a allò que estableix l'article 531-12 de la Llei 5/2006, de 10 de maig, del Llibre Cinquè del Codi Civil de Catalunya, relatiu als drets reals, al negoci jurídic per al qual es procedeix a disposar gratuïtament a favor de l'Ajuntament la finca propietat de la SUF, requereix que s'instrumenti en escriptura pública, per la qual cosa, en la data que els conponents estableixin, la SUF lliurarà en escriptura pública la disposició gratuïta de la finca a favor de l'Ajuntament, i aquest l'acceptarà.

Totes les despeses notariales, registrals i fiscals seran de compte exclusiva de l'Ajuntament.

SISÈ.- RÈGIM TRANSITORI

A partir de la data en què el negoci jurídic regulat en aquest conveni es formalitzi en escriptura pública, l'Ajuntament autoritza la SUF a continuar utilitzant les instal·lacions fins que s'hagi de desallotjar la finca per començar les obres del seu enderroc i construcció del nou equipament. L'Ajuntament es compromet a comunicar aquest fet a la SUF, amb una antelació de dos mesos. Durant aquest temps l'Ajuntament buscarà i posarà a disposició de la SUF un altre local alternatiu i vetllarà, perquè no quedin interrompudes les seves activitats.

SETÈ.- MANTENIMENT I DESPESES

A partir de la formalització en document públic del negoci jurídic de què tracta aquest conveni, l'Ajuntament de Roses posarà al seu nom tots els contractes de servei de l'edifici posat a la seva disposició i es farà càrrec de les despeses derivades del seu manteniment, alliberant d'aquesta obligació a la SUF.

En aquest sentit, la SUF es compromet a lliurar a l'Ajuntament la documentació original necessària dels contractes subscrits amb les companyies subministradores, així com la resta de documentació que consideri oportuna per a fer els canvis de nom, en el moment de la formalització de l'escriptura pública.

VUITÈ.- EFICÀCIA DEL CONVENI

L'eficàcia d'aquest conveni resta condicionada a la seva aprovació pel Ple de l'Ajuntament de Roses.





Ajuntament de Roses

Serveis Generals

Secretaria-Serveis Jurídics

I en prova de conformitat, ambdues parts subscriuen el present conveni, per triplicat i a un sol efecte, en el lloc i la data que s'indiquen a la capçalera.

Magda Casamitjana Aguilà
Alcaldesa

Ma.Teresa Sánchez Luna
Secretària en funcions

Francisc Siñol Martínez
President de la SUF

Baldri Martí Ponsi
Tresorer de la SUF

#(s) Comunicar-lo als org de l'ajuntament - ho



Ajuntament de Roses

Serveis Generals

Secretaria-Serveis Jurídics



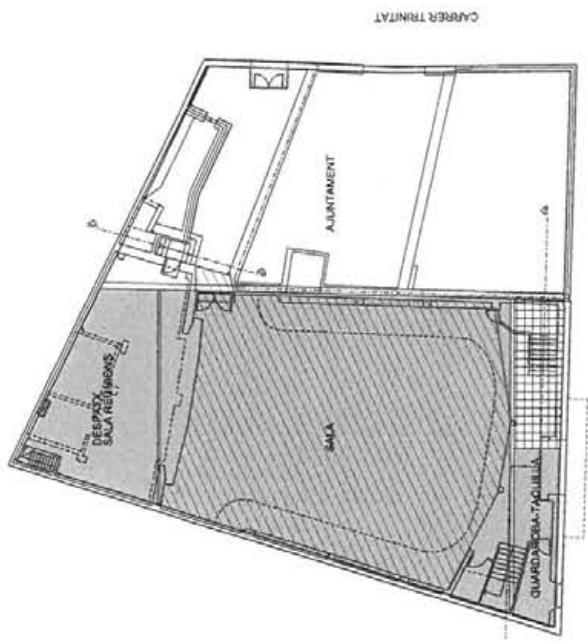
PROJECTE	PROJEKTE	REACTORS DEL PROJECTE	PLANO	NUMERO
EDIFICI MUNICIPAL DESTINAT A EQUIPAMENT CULTURAL A LA RIERA GINJOLERS -SUF- I CANTONADA C/ TRINITAT	EDIFICI MUNICIPAL DESTINAT A EQUIPAMENT CULTURAL A LA RIERA GINJOLERS -SUF- I CANTONADA C/ TRINITAT	C/ TRINITAT	A3:1250	1
PROYECTO	PROJEKTE	REACTORS DEL PROJECTE	ESCALA	NUMERO
EDIFICIO MUNICIPAL DESTINADO A EQUIPAMIENTO CULTURAL EN LA RIERA GINJOLERS -SUF- I CANTONADA C/ TRINITAT	EDIFICI MUNICIPAL DESTINAT A EQUIPAMENT CULTURAL A LA RIERA GINJOLERS -SUF- I CANTONADA C/ TRINITAT	C/ TRINITAT	A3:1250	1
PROYECTO	PROJEKTE	REACTORS DEL PROJECTE	ESCALA	NUMERO
EDIFICIO MUNICIPAL DESTINADO A EQUIPAMIENTO CULTURAL EN LA RIERA GINJOLERS -SUF- I CANTONADA C/ TRINITAT	EDIFICI MUNICIPAL DESTINAT A EQUIPAMENT CULTURAL A LA RIERA GINJOLERS -SUF- I CANTONADA C/ TRINITAT	C/ TRINITAT	A3:1250	1



PLANTA PRIMERA

AJUNTAMENT.....Sup: 264-m²
 SALA.....Sup: 80-m²

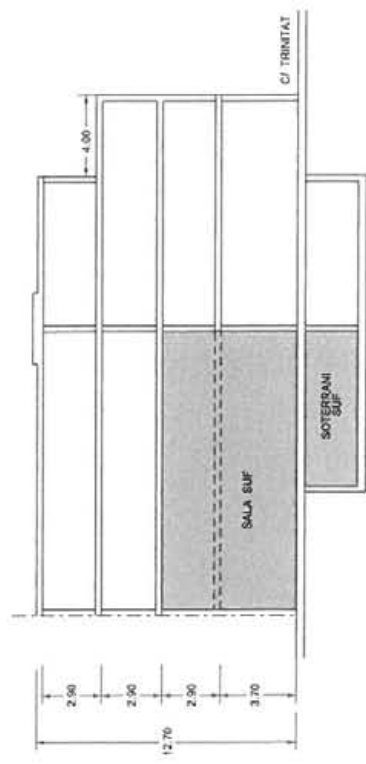
SUPERFICIES CONSTRUÏDES	
TOTAL SUP	428-m ²
TOTAL AJUNTAMENT	1.625-m ²
TOTAL SUPERFICIE	2.044-m ²



PLANTA BAIXA

SUPERFICIES EN PLANTA BAIXA:
 SALA ACTUAL.....184-m²
 SALA PROPOSTA.....224-m²
 GUARDARROBA-TAQUILLA.....18-m²
 DESPATX.....48-m²

AJUNTAMENT.....Sup: 215-m²
 SUF SOTERRANI.....Sup: 78-m²
 SUF P' BANDA.....Sup: 290-m²



Handwritten signatures and initials.





Ajuntament de Roses

Secretaria

Serveis Jurídics

Ref. FMC/ nsr

ADDENDA AL CONVENI RELATIU A LA CESSIÓ GRATUÏTA A FAVOR DE L'AJUNTAMENT DE LA FINCA PROPIETAT DE LA SUF AMB LA CONTRAPRESTACIÓ DE LA CONSTRUCCIÓ D'UN NOU EQUIPAMENT CULTURAL

A Roses, 13 de març de 2012

COMPAREIXEN

D'una banda,

- Montse Mindan Cortada, 1^a tinent d'alcalde de l'Ajuntament de Roses, en nom i representació de l'Ajuntament de Roses, per aplicació d'allò que preveu l'art. 53 1.a) del Decret Legislatiu 2/2003, de 28 d'abril, pel qual s'aprova el Text refós de la Llei municipal i de règim local de Catalunya i el Decret de delegacions núm.3562/15.12.11, publicat al BOP de Girona núm.246 de 28.12.11.
- Fco. Luis Muñoz Cameo, Secretari General de l'Ajuntament de Roses, actuant com a fedatari públic per raó del seu càrrec.

De l'altra,

- Francesc Siñol Martínez, major d'edat, casat, veí de Roses, amb domicili al carrer Francesc Alegre, 18, amb DNI 40.420.405, actuant en nom i representació com a president de la Societat Recreativa "La Unió Fraternal" (SUF) de Roses, amb domicili a la Rambla Ginjolars, 19 de Roses, segons consta als Estatuts de la societat, aprovats per l'Assemblea General Extraordinària de data 28 de novembre de 1999, inscrita al Registre General d'Associacions de la Generalitat de Catalunya, el Registre Municipal d'Associacions Veïnals de l'Ajuntament de Roses i al Cens d'Entitats Jurídiques del Ministeri d'Hisenda amb el codi G-17.329.756.
- Baldiri Martí Ponsí, major d'edat, casat, veí de Roses, amb domicili al carrer Av. Mare de Déu de Montserrat, 24, 2-2 i amb DNI 40.420.727, actuant en nom i representació com a secretari de la mateixa Societat Recreativa.

Antecedents

Mitjançant la present addenda es modifiquen les clàusules que a continuació es relacionen del conveni signat entre les parts en data 14 de juny de 2010, relatiu a la cessió gratuïta a favor de l'Ajuntament de la finca propietat de la SUF, amb la contraprestació de la construcció d'un nou equipament cultural.





Ajuntament de Roses

Secretaria

Serveis Jurídics

Per la qual cosa

S'ACORDEN, PACTEN I CONVENEN LES SEGÜENTS MODIFICACIONS:**PRIMERA**

Es modifiquen el **Manifesten Tercer** i el **Pacter Tercer-Deures de l'Ajuntament**, relatius a la provisió de l'equipament cultural a la Riera Ginjolers previst en el Pla de Barris (Projecte d'intervenció integral del casc antic de Roses):

En el Manifesten tercer, allà on diu:

"Que per resolució del Conseller de Política Territorial i Obres Públiques, de data 7 de juliol de 2008, es va concedir a l'Ajuntament de Roses l'ajut que estableix la Llei 2/2004, de 4 de juny de millora de barris i àrees urbanes i viles que requereixen una atenció especial.

Aquest ajut es va atorgar segons el Projecte d'Intervenció Integral Casc antic redactat per l'Ajuntament de Roses el març de 288, i el qual preveu, entre d'altres actuacions, la provisió d'un equipament cultural a la Riera Ginjolers, de 1920 m2, el qual s'executarà el període 2010-2012".

Ha de dir:

"Que per resolució del Conseller de Política Territorial i Obres Públiques, de data 7 de juliol de 2008, es va concedir a l'Ajuntament de Roses l'ajut que estableix la Llei 2/2004, de 4 de juny de millora de barris i àrees urbanes i viles que requereixen una atenció especial.

Aquest ajut es va atorgar segons el Projecte d'Intervenció Integral Casc antic redactat per l'Ajuntament de Roses el març de 288, i el qual preveu, entre d'altres actuacions, la provisió d'un equipament cultural a la Riera Ginjolers, de 1920 m2, el qual s'executarà el període **2010-2014**".

En el Pacte Tercer, allà on diu:

"L'Ajuntament es compromet a acceptar el ple domini de la finca posada a la seva disposició i objecte del conveni, per destinar-la, juntament amb les altres finques afectades pel sistema d'equipament social, cultural i administratiu, a la construcció d'un edifici en el qual es puguin desenvolupar les activitats culturals, socials i lúdiques, dirigides als vilatans.

El procés de construcció de l'edifici es realitzarà d'acord amb la programació prevista en el Projecte d'intervenció integral del casc antic esmentat, anualitats 2010-2012.





Ajuntament de Roses

Secretaria

Serveis Jurídics

El nom del nou equipament a construir recollirà les paraules "Unió Fraternal" en reconeixement a la tasca efectuada per aquesta societat i la seva generositat amb el poble rosinc".

Ha de dir:

"L'Ajuntament es compromet a acceptar el ple domini de la finca posada a la seva disposició i objecte del conveni, per destinar-la, juntament amb les altres finques afectades pel sistema d'equipament social, cultural i administratiu, a la construcció d'un edifici en el qual es puguin desenvolupar les activitats culturals, socials i lúdiques, dirigides als vilatans.

El procés de construcció de l'edifici es realitzarà d'acord amb la programació prevista en el Projecte d'intervenció integral del casc antic esmentat, anualitats 2010-2014.

El nom del nou equipament a construir recollirà les paraules "Unió Fraternal" en reconeixement a la tasca efectuada per aquesta societat i la seva generositat amb el poble rosinc".

SEGONA

S'aclareix el contingut del **Pacte setè-Manteniment i despeses**, relatiu a les despeses derivades del seu manteniment, en el sentit que també hi estaven incloses les despeses del gasoil de calefacció i de neteja de l'edifici:

Allà on diu:

"A partir de la formalització en document públic del negoci jurídic de què tracta aquest conveni, l'Ajuntament de Roses posarà al seu nom tots els contractes de servei de l'edifici posat a la seva disposició i es farà càrrec de les despeses derivades del seu manteniment, alliberant d'aquesta obligació a la SUF.

En aquest sentit, la SUF es compromet a lliurar a l'Ajuntament la documentació original necessària dels contractes subscrits amb les companyies subministradores, així com la resta de documentació que consideri oportuna per a fer els canvis de nom, en el momentde la formalització de l'escriptura pública".

Ha de dir:

"A partir de la formalització en document públic del negoci jurídic de què tracta aquest conveni, l'Ajuntament de Roses posarà al seu nom tots els contractes de servei de l'edifici posat a la seva disposició i es farà càrrec de les despeses derivades del seu manteniment, **en què s'inclouen les despeses tals com gasoil de calefacció i neteja de l'edifici**, alliberant d'aquesta obligació a la SUF.





Ajuntament de Roses

Secretaria

Serveis Jurídics

En aquest sentit, la SUF es compromet a lliurar a l'Ajuntament la documentació original necessària dels contractes subscrits amb les companyies subministradores, així com la resta de documentació que consideri oportuna per a fer els canvis de nom, en el moment de la formalització de l'escriptura pública".

Aquesta modificació té efectes retroactius a data 14/06/2010, data de signatura del conveni original.

TERCERA

L'eficàcia d'aquesta addenda resta condicionada a la seva aprovació pel Ple de l'Ajuntament de Roses.

CONDICIÓ RESOLUTÒRIA

Si en data 31 de desembre de 2014, no s'han iniciat les obres de construcció del nou equipament cultural, el conveni quedarà resolt i cessaran els seus efectes, retornant l'ús de les instal·lacions a la SUF.

I en prova de conformitat, ambdues parts subscriuen la present addenda, per triplicat i a un sol efecte, en el lloc i la data que s'indiquen a l'encapçalament

Montse Mindan Cortada
1^a tinent d'alcalde
p.d.DA 3562/15.12.11
BOP Girona 246 de 28.12.11

Fco. Luis Muñoz Cameo
Secretari General

Francesc Siñol Martínez
President de la SUF

Baldri Martí Ponsí
Secretari de la SUF

Ajuntament de Roses
Secretaria
Serveis Jurídics



PROJECTE D'ENDERROC DE L'EDIFICACIÓ AL C/ TRINITAT, 88 (SUF) RC-46911-03							
CAPITOL	SETMANES						P.E.M
	1	2	3	4	5	6	
DEMOLICIONS	3.768,00	3.768,00	12.786,31	12.786,31	12.786,31		45.894,94 €
VARIS	2.144,65	2.144,65	2.144,65			7.379,35	13.813,29 €
SEGURETAT I SALUT	583,33	583,33	583,33	583,33	583,33	583,33	3.500,00 €
P.E.M. Total	6.495,98	6.495,98	15.514,29	13.369,65	13.369,65	7.962,68	63.208,23 €

En el cas que l'execució de les obres coincideixi amb els mesos d'estiu, l'Ajuntament es reserva el dret d'aturar les obres des del 30 de juny fins el 15 de setembre per raons d'interès públic donat que es tracta d'una població turística, els costos que això suposi aniran a càrrec del contractista i sense que aquest tingui cap dret d'indemnització.

**PROJECTE D'ENDERROC DE LES EDIFICACIONS SITUADES AL CARRER TRINITAT,
88(SUF) AMB REFERÈNCIA CADASTRAL 46911-03**

AJUNTAMENT DE ROSES
PU09042OT

SERVEIS TERRITORIALS
DOCUMENT NÚM 2

0. ÍNDEX

DOCUMENT NÚM.1 - MEMÒRIA I ANNEXOS

DOCUMENT NÚM.2 - PLÀNOLS

- 1.3 Situació
- 1.4 Emplaçament

- 2.3 Cadastre
- 2.4 Informació urbanística POUM-TR

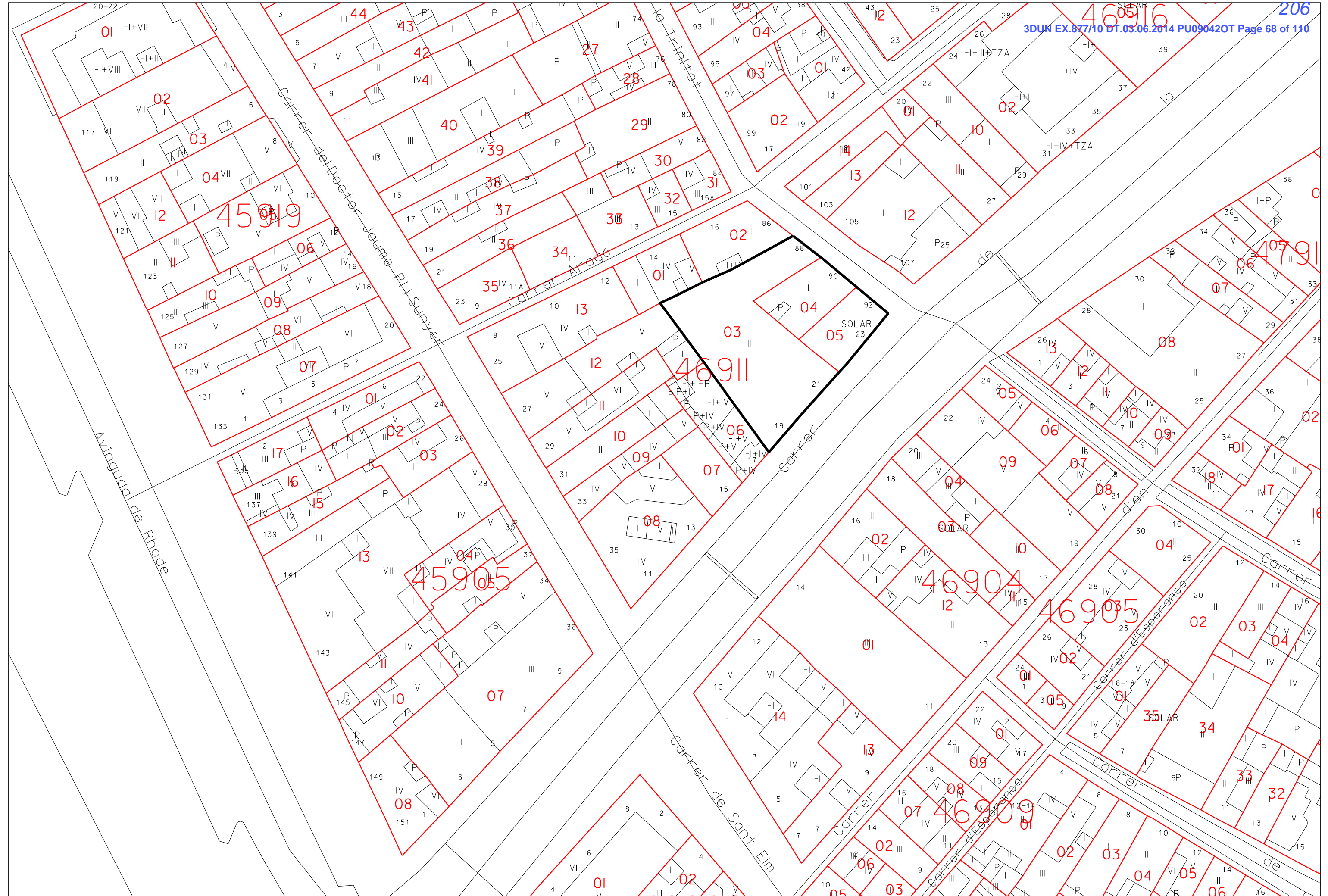
- 3.4 Estat actual. Plantes Façanes Seccions (2 planols)
- 3.5 Ortofotomapa
- 3.6 Reportatge fotogràfic

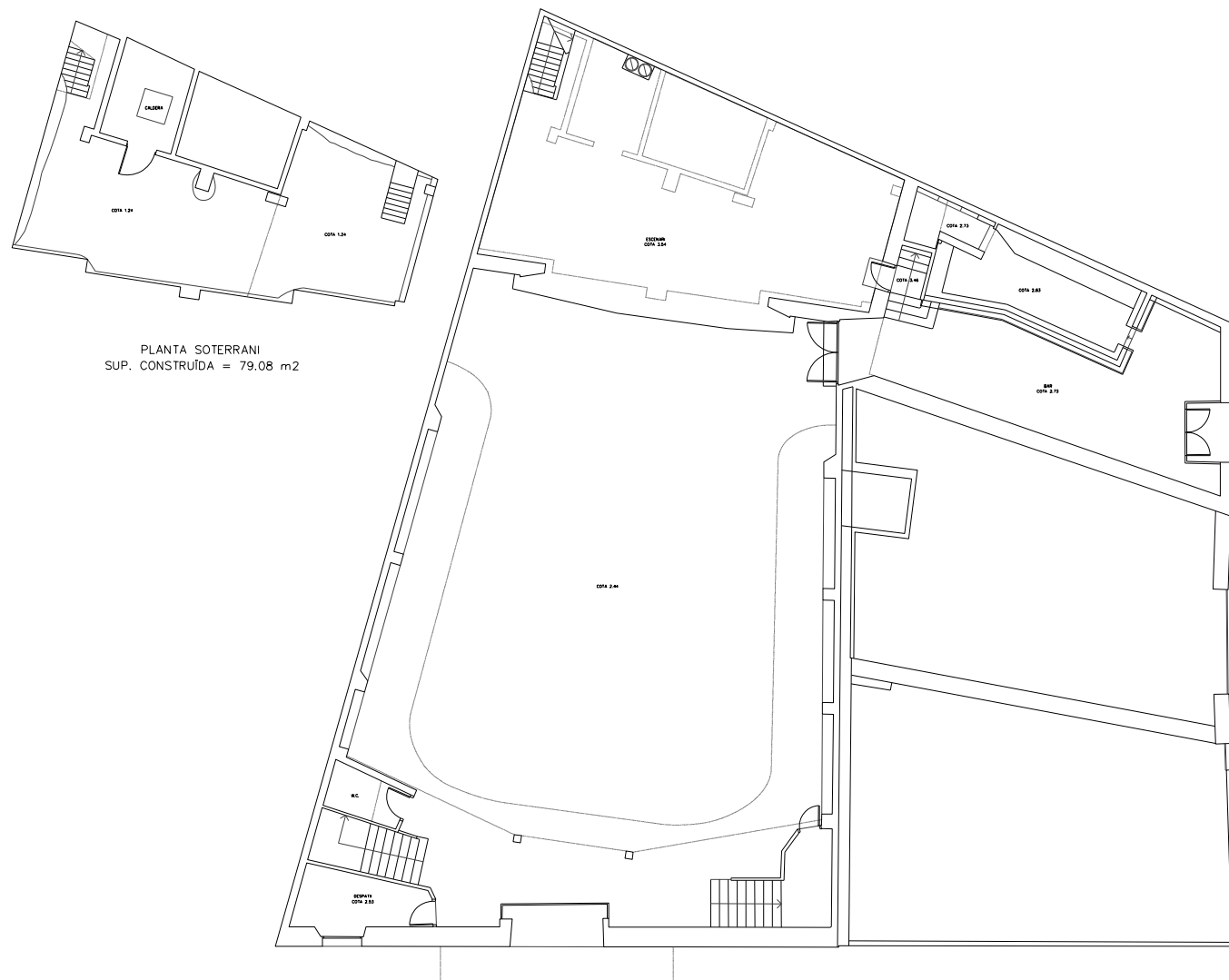
- 4.1 Instal·lacions

DOCUMENT NÚM.3 - PLEC DE PRESCRIPCIONS TÈCNIQUES

DOCUMENT NÚM.4 - PRESSUPOST

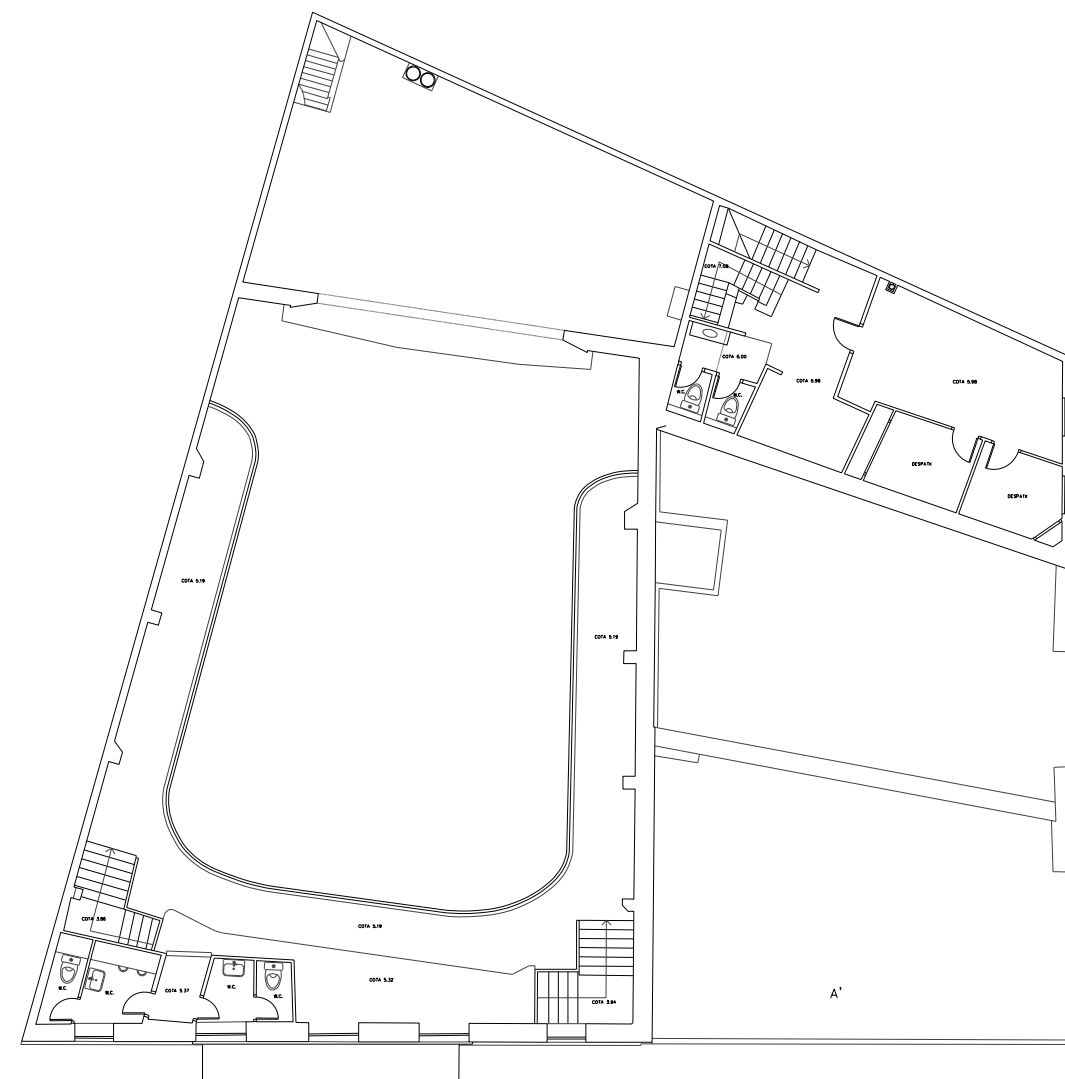
DOCUMENT N° 2- PLÀNOLS





PLANTA SOTERRANI
SUP. CONSTRUÏDA = 79.08 m²

PLANTA BAIXA
SUP. CONSTRUÏDA = 420.68 m²



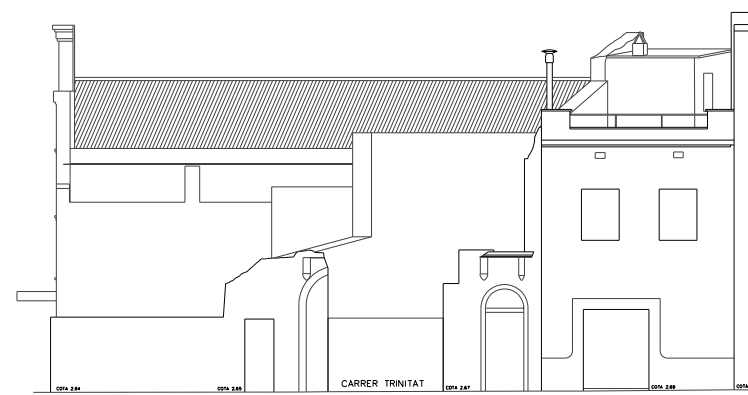
SUP. CONSTRUÏDA = 186.02 m²



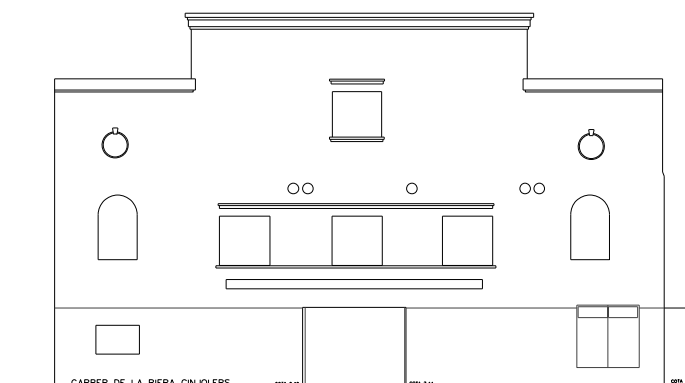
SUP. CONSTRUÏDA TERRAT = 68.14 m2

CARRER DE LA RIERA GINJLERS

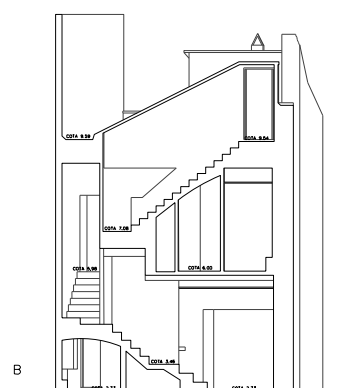
CARRER TRINITAT



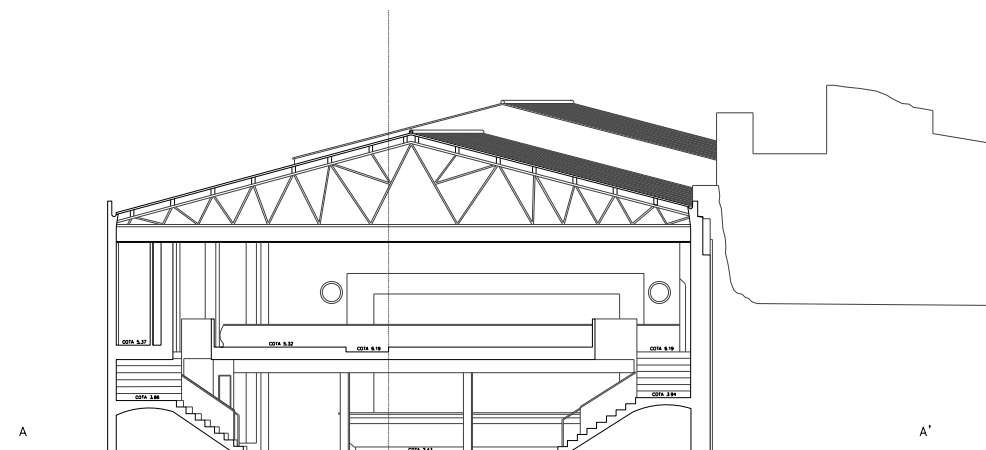
FAÇANA EST



FAÇANA SUD



SECCIÓ B-B'



SECCIÓ A-A'



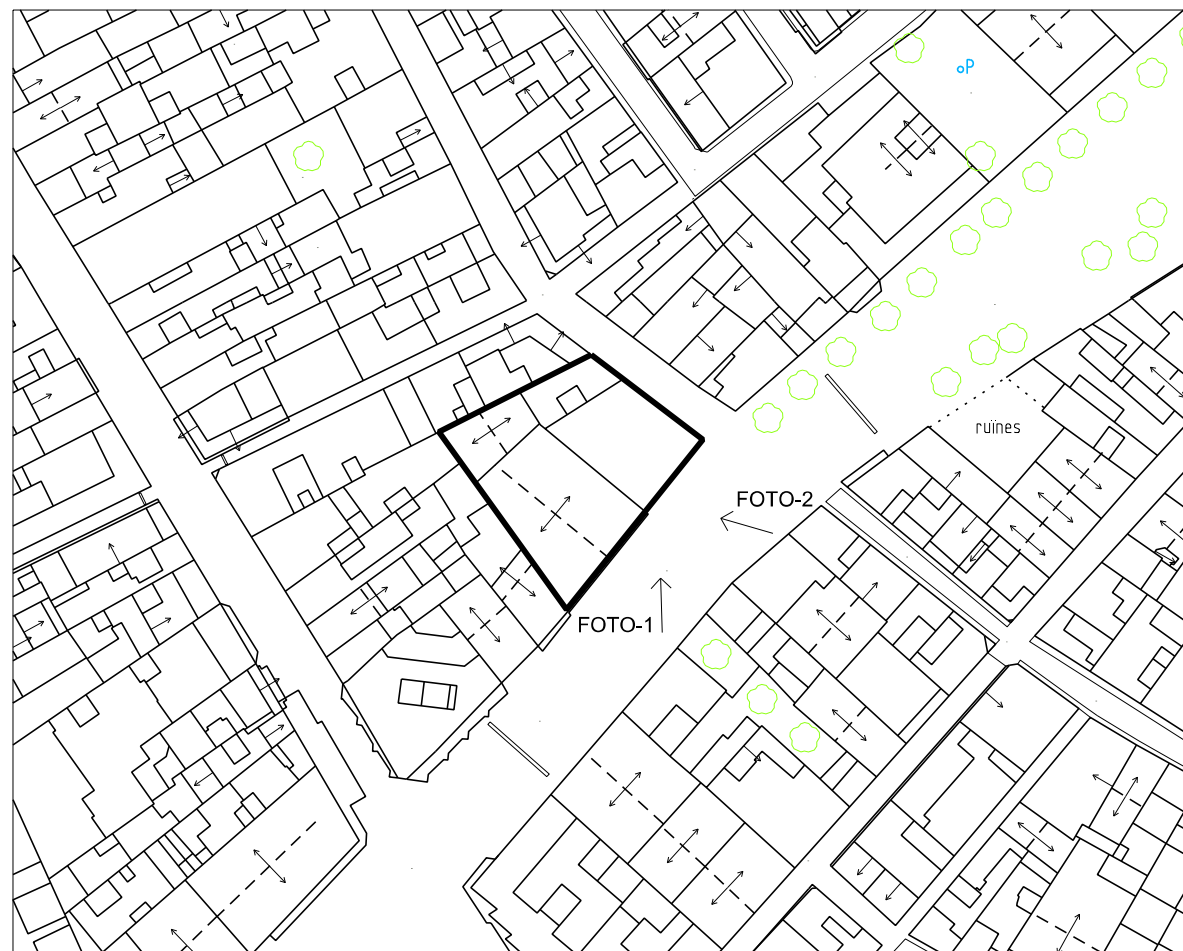
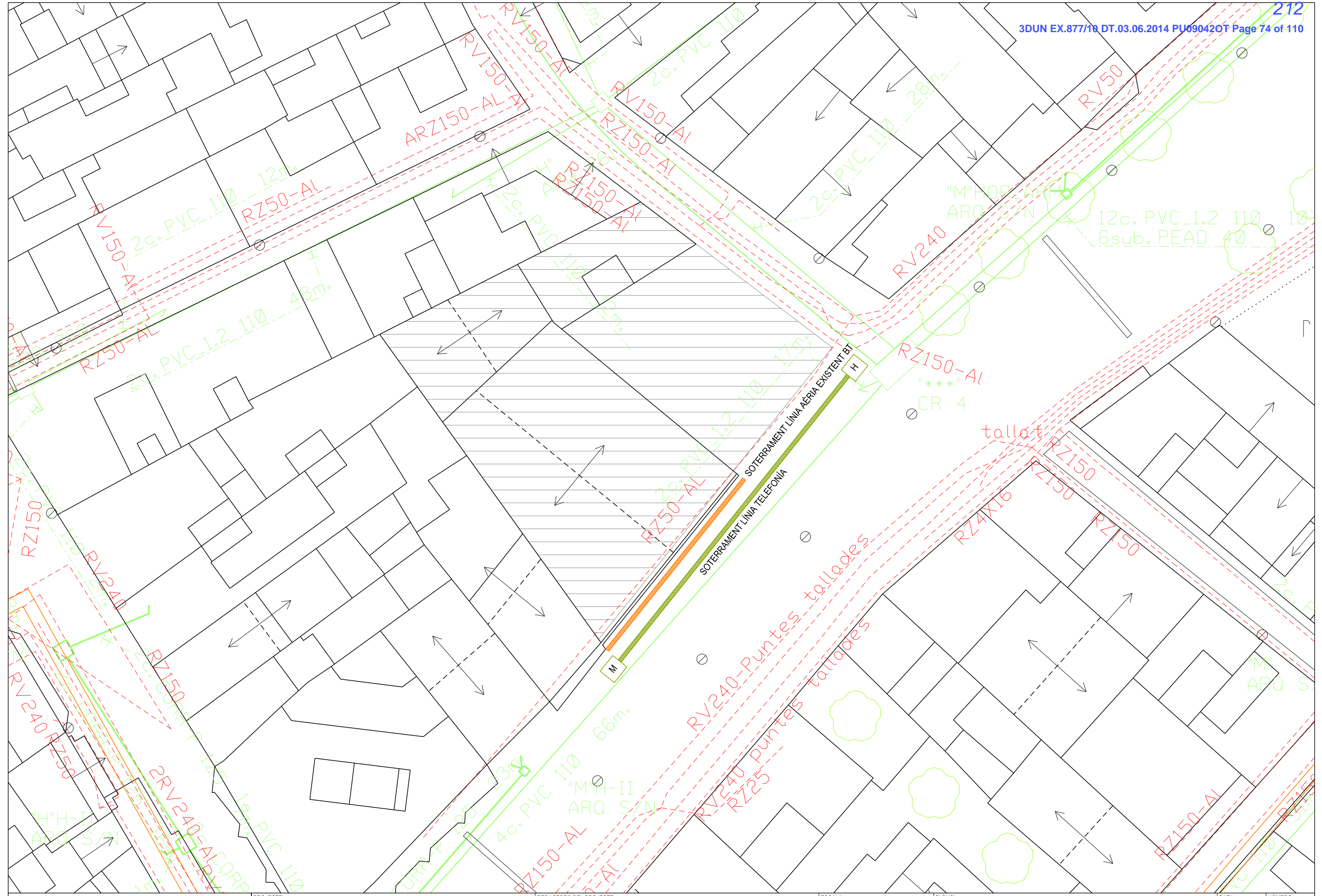


FOTO-1



FOTO-2



**PROJECTE D'ENDERROC DE LES EDIFICACIONS SITUADES AL CARRER TRINITAT,
88(SUF) AMB REFERÈNCIA CADASTRAL 46911-03**

AJUNTAMENT DE ROSES
PU09042OT

SERVEIS TERRITORIALS
DOCUMENT NÚM 3

0. ÍNDEX

DOCUMENT NÚM.1 - MEMÒRIA I ANNEXOS

DOCUMENT NÚM.2 - PLÀNOLS

DOCUMENT NÚM.3 - PLEC DE PRESCRIPCIONS TÈCNIQUES

Plec de condicions particulars

Plec de condicions tècniques particulars

DOCUMENT NÚM.4 - PRESSUPOST

DOCUMENT N° 3- PLEC DE CONDICIONS

PLEC DE CONDICIONS PARTICULARS

Preliminar

- 01. Objecte del Plec de condicions
- 02. Documentació del contracte de l'obra
- 03. Disposicions legals que s'hauran de tenir en compte
- 04. Interpretacions

Delimitació general de les funcions tècniques

- 05. Direcció de l'obra
- 06. Facultats generals
- 07. Tècnics Directors
- 08. Règim jurídic
- 09. Contractista
- 10. Llibre d'obres

Obligacions i drets generals del contractista

- 11. Verificació dels documents del Projecte
- 12. Pla de seguretat
- 13. Oficina d'obra
- 14. Representació del contractista
- 15. Presència del contractista a l'obra
- 16. Responsabilitat del contractista
- 17. Treballs no estipulats expressament
- 18. Reclamacions contra els tècnics directors
- 19. Recusació pel contractista del personal nomenat per la Direcció Facultativa
- 20. Faltes del personal
- 21. Vigilància a l'obra

Prescripcions generals relatives als treballs, als materials i als mitjans auxiliars

- 22. Camins i accessos
- 23. Replanteig de l'obra
- 24. Començament de l'obra i del pla de treball
- 25. Ampliació del projecte per causes imprevistes
- 26. Pròrroga per causa de força major
- 27. Responsabilitat de la Direcció Facultativa
- 28. Condicions generals en l'execució dels treballs
- 29. Obres ocultes
- 30. Vicis amagats
- 31. Condicions que han de reunir els materials
- 32. Materials i aparells
- 33. Materials no utilitzables
- 34. Control de qualitat
- 35. Neteja de les obres
- 36. Treballs defectuosos
- 37. Mitjans auxiliars
- 38. Supòsits de modificacions

Preliminar

Article 1. OBJECTE DEL PLEC DE CONDICIONS

Les obres objecte d'aquest projecte són totes les necessàries i suficients per a la construcció de l'obra anomenada "ut supra", amb estricta subjecció a la documentació de l'obra gràfica i estricta del projecte, a les condicions que s'assenyalen en els Plec de condicions i a les ordres que, en cada cas particular, puguin dictar els tècnics directors de l'obra.

Aquesta documentació es completa amb l'estat d'amidaments i el pressupost de l'obra, on s'inclou una referència de tots els treballs detallats en el projecte, sense que es pugui al·legar errades en els amidaments, - que haurà de revisar i ratificar, o fer seves el contractista -, interpretació del projecte o dels preus unitaris que hauran servit per compondre el pressupost total.

Article 2. DOCUMENTACIÓ DEL CONTRACTE D'OBRA

Integren el contracte els següents documents relacionats per ordre de prelación quant al valor de les seves especificacions en cas d'omissió o aparent contradicció:

- 1r Les condicions fixades en el document de contracte d'empresa o arrendament de l'obra si existeix.
- 2n El present Plec de condicions particulars.
- 3r El Plec de condicions general.
- 4t La resta de la documentació del projecte.

Les ordres i instruccions de la Direcció Facultativa de les obres s'incorporen al projecte com a interpretació, complement o precisió de les seves determinacions. En cada document, les especificacions literals prevalen sobre les gràfiques, i en els plànols, la cota preval sobre la mesura a escala.

Article 3. NORMES D'APLICACIÓ GENERAL I DISPOSICIONS LEGALS QUE S'HAURAN DE TENIR EN COMPTE.

Per totes les obres objecte d'aquest projecte regiran les especificacions del "Pliego de Prescripciones Técnicas Generales para Obras de Carreteras y Puentes" PG-3, aprovat per Ordre Ministerial del 21-1, amb tots els complements i les modificacions posteriors.

En l'execució d'aquesta obra, s'hauran de tenir en compte les disposicions que resultin de l'aplicació de la normativa concreta d'obres d'edificació i urbanització, que inclou:

Les Normes bàsiques d'edificació i urbanització (NBE) i decrets d'obligat compliment, la normativa complementària inclosa en les Normes tecnològiques de l'edificació i urbanització (NTE) i les seves actualitzacions, i les prescripcions que puguin sortir successivament.

Article 4. INTERPRETACIONS

És obligatori per part del contractista l'acompliment exacte de totes les prescripcions contingudes en aquest document i en els documents oficials referents a la indústria de la construcció vigent, i si sortissin dubtes o interpretacions diferents, l'esmentat contractista haurà de consultar i complir exactament les ordres donades pels tècnics directors, havent d'informar-los durant tota l'execució de l'obra.

D'una manera general es considera complementari del present document, el Plec de condicions generals de la Direcció General d'Arquitectura, 1960 (O.M. 4 de juny de 1973).

Delimitació general de les funcions Tècniques

Article 5. DIRECCIÓ DE L'OBRA

La direcció facultativa dels treballs l'assumeixen els tècnics municipals als quals l'Ajuntament ha nomenat com a Directors de les obres.

Article 6. FACULTATS GENERALS

A més de totes les facultats particulars que corresponguin als tècnics directors, és missió específica seva la direcció dels treballs que es realitzen a les obres, tant per ell mateix, com per mitjà dels seus representants tècnics, i per això amb autoritat tècnica legal completa i indiscutible, fins i tot el previst específicament en el Plec de condicions de l'edificació i urbanització, sobre les persones i les coses situades a l'obra, i en relació amb els treballs que, per l'execució dels edificis i obres annexes, duguin a terme.

Article 7. TÈCNICS DIRECTORS

Correspon als tècnics directors:

- A) Comprovar l'adequació del projecte a les característiques del sòl.
- B) Efectuar el replanteig de l'obra i preparar a l'acte corresponent.
- C) Redactar els complements o rectificacions del projecte que siguin necessàries.
- D) Assistir a les obres tantes vegades com sigui necessari a fi de resoldre les contingències que es produeixin i impartir les instruccions complementàries que siguin necessàries per aconseguir la correcta solució arquitectònica.
- E) Coordinar la intervenció en l'obra d'altres tècnics que, en el seu cas, concorrin a la direcció en funció pròpia en aspectes parcials de la seva especialitat.
- F) Planificar, a la vista del projecte urbanístic del contracte i de la normativa tècnica d'aplicació, el control de qualitat i econòmic de les obres.
- G) Realitzar o disposar de les proves i assaigs de materials, instal·lacions i altres unitats d'obra segons les freqüències programades en el Pla de control, així com efectuar les demés comprovacions que resultin necessàries per assegurar la qualitat constructiva d'acord amb el projecte i la normativa tècnica aplicable. Informarà al constructor dels resultats donant les ordres oportunes; si no es resol la contingència adoptarà les mesures que corresponguin.
- H) Redactar quant es requereixi l'estudi dels sistemes adequats als perills del treball per la realització de l'obra i aprovar el Pla de seguretat i salut per l'aplicació del mateix.
- I) Comprovar les instal·lacions provisionals, mitjans auxiliars i sistemes de seguretat i salut en el treball, controlant la seva correcta execució.
- J) Realitzar els amidaments de l'obra executada i donar conformitat, segons les relacions establertes a les certificacions valorades i a la liquidació final de l'obra.
- K) Aprovar les certificacions parcials d'obra, la liquidació final i assessorar el promotor en l'acte de recepció.
- L) Preparar la documentació final de l'obra i expedir i subscriure el certificat final d'obra.

Article 8. RÈGIM JURÍDIC

El contracte es regirà pel plec de clàusules administratives generals pels contractes d'obres aprovat per l'Ajuntament de Roses, el plec de clàusules administratives particulars, el present plec de condicions particulars i el Reglament general de la Llei de Contractes de les Administracions públiques aprovat per R.D.1098/2001 de 12 d'octubre.

Article 9. CONTRACTISTA

Correspon al contractista:

- A) Organitzar els treballs de construcció, redactant els plans d'obra que siguin necessaris i projectant o autoritzant les instal·lacions provisionals i mitjans auxiliars de l'obra.
- B) Elaborar, quan es requereixi, el Pla de seguretat i salut de l'obra en aplicació de l'estudi corresponent, i disposar, en tot cas, l'execució de les mesures preventives, vetllant pel seu compliment i per l'observança de la normativa vigent en matèria de seguretat del treball.
- C) Fer subscriure amb els tècnics directors l'acta de replanteig de l'obra.
- D) Ordenar i dirigir l'execució material d'acord amb el projecte, a les normes tècniques i a les regles de la bona construcció. Ostentarà la direcció de tot el personal que intervingui en l'obra

- i coordini les intervencions dels sots-contractats.
- E) Assegurar la idoneïtat de tots i cadascun dels materials i elements constructius que s'utilitzin, comprovant els preparats a l'obra i rebutjant, per iniciativa pròpia o per prescripció de la direcció facultativa, els subministraments o prefabricats que no contin amb les garanties o documents idoneïtat requerits per les normes d'aplicació.
 - F) Custodiar el llibres d'ordres i seguiment de l'obra i donar el vist-i-plau a les anotacions que es practiquin.
 - G) Facilitar a la direcció facultativa amb antelació suficient, els materials necessaris per dur a terme els assaigs que li corresponguin.
 - H) Preparar les certificacions parcials d'obra i la proposta de liquidació final.
 - I) Subscriure amb el promotor les actes de recepció provisional i definitiva.
 - J) Concertar les assegurances d'accidents de treball i de danys a tercers durant l'obra.
 - K) És obligació del contractista la col·locació dels cartells informatius de les obres a realitzar, d'acord amb el model inclòs en el projecte subministrat per la Direcció Facultativa, tant pel que fa al de l'Administració Municipal com d'altres Administracions que intervinguin en el projecte. La col·locació dels cartells esmentats serà preceptiva i previ a la tramitació i presentació de la primera certificació d'obres.
 - L) És a càrrec del contractista la col·locació de cartells, senyals de trànsit i altres sistemes indicatius de les obres que s'estan realitzant a la via pública, així com la realització i pagaments dels tràmits administratius necessaris per a l'ocupació d'aquesta via pública, sempre que no sigui sota llicència municipal.

Article 10. LLIBRE D'OBRES

S'entregarà per part del promotor un llibre d'obres que el contractista haurà de custodiar, i servirà per recollir les ordres que dicti la direcció facultativa i les incidències i comunicacions que tant la direcció com el contractista puguin formular, les quals hauran de ser assabentades per ambdues parts.

Obligacions i drets generals del contractista

Article 11. VERIFICACIÓ DEL DOCUMENT DEL PROJECTE

Abans de començar les obres, el contractista consignarà per escrit que la documentació aportada li resulta suficient per a la comprensió de la totalitat de l'obra contractada o, en cas contrari, sol·licitarà els aclariments pertinents.

Article 12. PLA DE SEGURETAT

El contractista es compromet a complir i fer complir l'Ordenança general de seguretat i higiene en el treball segons l'ordre del Ministeri del Treball 9/03/1971 i tota la normativa que complementa, i les ordres demanades de la Direcció Facultativa en aquest sentit. Així mateix complirà el que estableix el Real Decreto 1627/1997 de 24 d'octubre per el que s'estableixen disposicions mínimes de seguretat i salut en les obres de construcció, incidint en la presentació del Pla de seguretat i el compliment de l'article 11 del RD.

També es prendran les mesures que calguin per evitar danys als béns públics i privats, evitant també la caiguda de materials de l'obra i col·locant les proteccions i senyalitzacions necessàries per al pas de vianants. De l'acompliment d'aquests punts, en serà responsable directe al contractista. La Direcció Facultativa es reserva el dret de modificar i/o complementar les proteccions esmentades.

Article 13. OFICINA A L'OBRA

El contractista habilitarà a l'obra una oficina en la qual s'instal·lin unes taules adequades on es pugui estendre i consultar els plànols. En aquesta oficina el contractista tindrà sempre una còpia de tots els documents del projecte que li hagin estat facilitats pels tècnics directors, i també el llibre d'ordres.

Cada ordre haurà d'estar feta i signada per la Direcció Facultativa, i se subscriurà l'assabentat en representació del contractista pel cap de l'obra o encarregat. La còpia de cada ordre quedarà en

poder de la Direcció Facultativa, mentre que l'original restarà en el llibre.

Article 14. PERSONAL DEL CONTRACTISTA

El contractista restarà obligat a tenir un tècnic titulat de grau mig o superior responsable dels treballs, i si no en té cap serà el mateix contractista qui portarà l'obra, la qual cosa serà comunicada per escrit a l'Ajuntament abans de començar els treballs.

Tant el contractista com el tècnic titulat seran responsables dels accidents, perjudicis o infraccions que puguin passar a cometre's per l'execució anòmla de les obres o l'incompliment de les disposicions, en especial, la normativa de seguretat i salut en el treball i les de seguretat de vianants, vehicles i neteja de la via pública.

Article 15. PRESENCIA DEL CONTRACTISTA A L'OBRA

El contractista per ell mateix o per mitjà dels seus tècnics o encarregats estarà present durant la jornada legal de treball i acompanyarà la Direcció Facultativa, en les visites que facin a les obres, posant a la seva disposició la pràctica dels reconeixements que es considerin necessaris subministrant-los les dades necessàries per a la comprovació dels amidaments i liquidacions.

Article 16. RESPONSABILITAT DEL CONTRACTISTA

El contractista s'obliga a complir exactament els preceptes continguts en les disposicions vigents de caràcter oficial que regulin en el treball, o que successivament, entrin en vigor. Queda també obligat a l'acompliment de tot el que es prescriuen les ordenances municipals, reglaments de policia urbana, legislació vigent respecte al treball, i serà responsable dels perjudicis que sobrevinguessin per incompliment d'aquests requisits d'una manera especial s'obliga a complir amb tot rigor l'Ordenança de seguretat i higiene del treball en la indústria de la construcció. El contractista vigilarà, doncs, de traslladar aquesta responsabilitat degudament a tots els sots-contractistes que puguin auxiliar-lo en l'execució de l'obra contractada. Serà també responsable, jurídica i econòmicament, de tots els mals que per causa seva es produïssin a les vies públiques o finques contigües.

El contractista és responsable del bon funcionament i de l'execució de les obres, ordenarà a la demolició i reconstrucció de les que, a criteri de la Direcció Tècnica de l'obra, no reuneixin les degudes condicions, sense que pugui considerar-se factor eximint el fet d'haver estat ja examinades amb anterioritat. En cap cas podran al·legar-se aquestes circumstàncies com a factors que poguessin afectar la data d'acabament de les obres.

Es fa especial menció, si així s'estableix en el Pla de seguretat, de l'obligació del contractista de constituir en l'obra el Comitè de Seguretat del Treball previst en les disposicions vigents, el qual estarà presidit pel cap de l'obra designat per l'empresa constructora, i de subscriure una assegurança que cobreixi el risc de danys i enfonsament de l'obra, al de responsabilitat civil, el risc de maquinària i els riscos extraordinaris.

Article 17. TREBALLS NO ESTIPULATS EXPRESSAMENT

És l'obligació del contractista executar tot el que sigui necessari per a la construcció i aspecte de les obres, encara que no estigui expressament estipulat, sempre que, sense separar-se de l'esperit d'aquest plec i de la seva correcta interpretació, ho disposi la Direcció Tècnica de l'obra.

És a càrrec del contractista la realització de xarxes provisionals per garantir el subministrament dels diferents serveis que s'afecten o que cal reposar. Així mateix haurà d'abonar les reparacions realitzades per els instal·ladors autoritzats per avaries en serveis existents a causa de l'execució de les obres, omittint el cas que l'existència del servei no hagués estat definida pel projecte o les companyies concessionàries.

És l'obligació del contractista el tancament perimetral de l'àmbit de l'obra a judici de la Direcció Tècnica o del Coordinador de Seguretat i Salut. Tanmateix és a càrrec seu els diferents tancaments o passeretes provisionals que fossin necessaris per garantir la seguretat dels vianants i permetre un recorregut peatonal necessari a judici de la Direcció Tècnica.

Article 18. RECLAMACIONS CONTRA ELS TÈCNICS DIRECTORS

Les reclamacions que el contractista vulgui fer de les ordres que li manen dels tècnics directors, solament podrà presentar-les per mitjà d'ells mateixos, davant l'Ajuntament, i si són d'ordre econòmic directament a l'Ajuntament. Contra disposicions d'ordre tècnic o facultatiu dels tècnics directors, no s'admetrà cap reclamació i el contractista podrà salvar la responsabilitat, si així ho creu oportú, mitjançant una exposició raonada dirigida als tècnics directors, als quals podran limitar les seves respostes al justificant de recepció, que en tot cas serà l'obligatori per a aquest tipus de reclamacions.

Article 19. REPOSICIÓ PEL CONTRACTISTA DEL PERSONAL NOMENAT PER LA DIRECCIÓ FACULTATIVA

La Direcció de les obres podrà no admetre el personal que, segons el seu criteri, no reuneixi les condicions d'aptitud per al bon desenvolupament de l'obra, essent substituït per altre personal apte sense dret a reclamació per part del contractista.

El contractista no podrà recusar els arquitectes, enginyers, aparelladors o personal encarregat per aquests de la vigilància de les obres, ni demanar que per part de l'Ajuntament es designin uns altres facultatius per als reconeixements i amidaments. Quan es cregui perjudicat pel treball d'aquests procedirà d'acord a l'estipulat en l'article precedent, però sense que per aquesta causa pugui interrompre's la marxa dels treballs.

Article 20. FALTES DEL PERSONAL

La Direcció Tècnica, en el supòsit de desobediència a les seves instruccions, incompetència manifesta o negligència greu que comprometi o destorbi la marxa dels treballs, podrà requerir el contractista perquè aparti de l'obra els operaris causants de la pertorbació.

Article 21. VIGILÀNCIA A L'OBRA

El contractista està obligat, un cop començada l'obra, a abonar l'import de la vigilància diürna i nocturna que puguin fer falta; aquest import es considerarà inclòs en les despeses generals d'obra.

Prescripcions generals relatives als treballs, materials i als mitjans auxiliars**Article 22. CAMINS I ACCESSOS**

El constructor disposarà a càrrec seu dels accessos a l'obra i al seu tancament. La Direcció Tècnica podrà exigir la seva modificació o millora.

Article 23. REPLANTEIG DE L'OBRA

Abans d'iniciar-se les obres, tindrà lloc el replantejament general del projecte. L'esmentat replantejament el farà la Direcció Tècnica junt amb un representant legal del contractista adjudicatari.

S'hi farà constar, expressament, les contradiccions, errors i omissions que s'hagin observat en els documents contractuals del projecte, no podent-se procedir a cap reclamació per part de l'adjudicatari, entenent-se que abans de fer l'oferta s'ha de procedir a un detallat estudi de projecte.

El replantejament es farà d'acord amb els plànols del projecte i es deixaran sobre el terreny els senyals i referències, amb suficient garantia de permanència per tal de poder fer referència els treballs que s'executin.

Es faran replantejaments parcials que la Direcció Facultativa determini, i s'aixecarà acta en cada ocasió. Les despeses dels replantejaments seran a càrrec del contractista. L'absència del contractista o del seu representant legal als replantejaments no implicarà el reconeixement que en resulti.

Article 24. PROGRAMA DE TREBALL. *Planning*

El contractista estarà obligat a presentar un programa de treball en el termini d'un mes, llevat de causa justificada des de la notificació de l'autorització per iniciar les obres, quan s'estableixi expressament en el Plec de clàusules administratives particulars. Aquesta clàusula haurà de figurar sempre que la total execució de l'obra estigui prevista en més d'una anualitat. L'administració resoldrà sobre ell, dins els 30 dies següents a la seva presentació. La resolució pot imposar al programa de treball presentat la introducció de modificacions o acompliment de determinades prescripcions, sempre que no contravinguin les clàusules de la contracta.

El programa de treball especificarà dins l'ordenació general, els períodes i imports d'execució de les diferents unitats d'obra compatibles amb els terminis parcials establerts en el Plec de clàusules administratives particulars per a l'acabament de les diferents parts fonamentals en què s'hagi considerat l'obra.

En el cas que l'execució de les obres coincideixi amb els mesos d'estiu, l'Ajuntament es reserva el dret d'aturar les obres des del 30 de juny fins el 15 de setembre per raons d'interès públic donat que es tracta d'una població turística, els costos que això suposi aniran a càrrec del contractista i sense que aquest tingui cap dret d'indemnització. Durant aquest espai de temps en que les obres s'hagin d'aturar es podrà acordar una suspensió de les obres essent a càrrec del contractista el manteniment de la senyalització, obra executada, instal·lacions, ...

La Direcció Tècnica podrà acordar no donar curs a les certificacions d'obra fins que el contractista hagi presentat en la forma deguda el programa de treball quan aquest sigui obligatori, sense dret a interessos de demora, en el seu cas, per retard en el pagament de les certificacions.

Article 25. AMPLIACIÓ DEL PROJECTE PER CAUSES IMPREVISTES O DE FORÇA MAJOR

Quan calgui per motiu imprevist o per qualsevol accident ampliar el projecte, no s'interromprà els treballs, es continuarà segons les instruccions donades per la Direcció Tècnica mentre es formula o es tramita el projecte modificat, d'acord amb el que disposa el vigent Reglament general de la Llei de Contractes de les Administracions Públiques. El contractista està obligat a realitzar amb el seu personal i els seus materials el que la Direcció de les obres disposi per a apuntalaments, enderroc, recalçaments o qualsevol altra obra de caràcter urgent, anticipant de moment aquest servei, ja que el seu import li serà consignat en un pressupost addicional.

Article 26. PRÒRROGA PER CAUSA DE FORÇA MAJOR

Si per causa de força major o independentment de la voluntat del contractista, aquest no pogués començar les obres, hagués de suspendre-les o no li fos possible acabar-les en els terminis fixats, se li atorgarà una pròrroga proporcionada per a acompliment de la contracta, després de l'informe favorable de l'arquitecte.

El contractista exposarà, per escrit dirigit a la Direcció Tècnica, la causa que impedeix l'execució o la marxa dels treballs i el retard que per això s'originaria en els terminis acordats, raonant degudament la pròrroga que sol·liciten per aquesta.

Article 27. RESPONSABILITAT DE LA DIRECCIÓ FACULTATIVA

El contractista no podrà excusar-se de no haver acomplert els terminis de les obres estipulats, al·legant com a causa la mancança de plànols o ordres de la Direcció Facultativa, a excepció del cas que havent-lo sol·licitat per escrit no se li haguessin proporcionat.

Article 28. CONDICIONS GENERALS DE L'EXECUCIÓ DELS TREBALLS

Els treballs s'ajustaran exactament als plànols del projecte d'execució, a aquest Plec de condicions i a l'estat d'amidaments. Els tècnics directors de l'obra resoldran qualsevol discrepància que pogués existir. Si per qualsevol circumstància fos necessari efectuar alguna variació a l'obra, es redactaran els corresponents plànols modificats, als quals es consideraran des del dia de la seva data part

integrant del projecte primitiu i, per tant, subjectes a les especificacions de cadascun dels documents d'aquests, sempre i que no se li oposi.

Qualsevol ordre donada pels tècnics no s'oposarà cap alteració en el pressupost del projecte si no es redacta el corresponent projecte modificat.

Article 29. OBRES OCULTES

De tots els treballs i unitats que hagin de quedar amagats a l'acabament de l'obra, s'aixecaran els plànols necessaris perquè quedin perfectament definits; aquests documents s'estendran per duplicat, i s'entregarà: un, a la Direcció Tècnica; i el segon, al contractista, signats tots ells pels tres. Aquests hauran d'anar suficientment acotats i es consideraran documents indispensables per efectuar els amidaments.

Article 30. VICIS AMAGATS

Si la Direcció Facultativa tingués raons fonamentades per creure en l'existència de vicis de construcció amagats en les obres executades, ordenarà en qualsevol moment i abans de la recepció definitiva els enderrocs que cregui necessaris per al reconeixement dels treballs que suposi que són defectuosos. Les despeses seran a càrrec del constructor sempre que la Direcció Tècnica tingui raó en els supòsits.

Article 31. CONDICIONS QUE HAN DE REUNIR ELS MATERIALS

Qualsevol material que fos necessari emprar haurà de reunir les qualitats que es requereixin per la seva funció a judici de la Direcció Tècnica de l'obra i d'acord amb els Plecs generals de condicions.

Els productes industrials d'utilització a l'obra que, per les seves especials peculiaritats es determinin excepcionalment en el document contractual per referència a la marca, model o denominació específica, solament podran substituir-se per uns altres de similars per part del contractista, si així ho autoritza expressament la Direcció Tècnica de l'obra, en el corresponent llibre d'ordres. S'entendrà que un producte és similar si compleix les mateixes característiques tècniques quant a funcionalitat, qualitat i disseny.

Si el producte similar autoritzat és de menor preu, es certificarà la partida corresponent de conformitat amb aquest menor preu, i s'acompanyarà la certificació de l'obra amb el document que acrediti la conformitat de la Direcció Facultativa i del contractista amb el preu. Si no s'arriba a un acord en la fixació del preu del material similar, aquest no podrà autoritzar-se.

Article 32. MATERIALS I APARELLS. LA SEVA PROCEDÈNCIA

El contractista té llibertat de proveir-se dels materials i aparells de totes classes en els punts que li sembli convenient, excepte en els casos en què el Plec particular de condicions tècniques preceptuï una procedència determinada.

Obligatòriament, i abans de procedir al seu empenent o arplegament, el constructor haurà de presentar a la Direcció Tècnica una llista completa dels materials i aparells a utilitzar en la qual s'especifiquen totes les indicacions sobre marques, qualitats, procedència i idoneïtat de cadascun d'ells.

Article 33. MATERIALS NO UTILITZABLES

El contractista, al seu càrrec, transportarà i col·locarà agrupant-los ordenadament i en lloc adequat, els materials procedents d'excavacions i enderrocs. Es retiraran de l'obra i es portaran a l'abocador quan així estigui establert en el pressupost.

Article 34. CONTROL DE QUALITAT

En les ofertes per a la construcció de l'obra es consideraran incloses totes les despeses necessàries per procedir als assaigs previstos en les normes i disposicions generals i d'una manera especial quan

facin referència al control de qualitat de l'obra, que serà a un nivell d'exigència definit en el Pla de Control de Qualitat.

Aquest control de qualitat haurà de contractar-se amb un laboratori degudament homologat, que ofereixi garanties suficients a judici de la Direcció Tècnica. El seu cost està inclòs en el pressupost, tant si es troba formant part d'un percentatge del P.E.M. o bé com a capítol independent.

Article 35. NETEJA DE LES OBRES

És obligació del contractista mantenir les obres netes tant de runes com de materials sobrants, fer desaparèixer les instal·lacions provisionals que no siguin necessàries, adoptar les mesures i executar tots els treballs que siguin necessaris perquè l'obra ofereixi un bon aspecte.

Article 36. TREBALLS DEFECTUOSOS

Fins que hi hagi la recepció definitiva de les obres, el contractista és l'únic responsable de l'execució dels treballs que ha contractat i de les faltes i defectes que puguin existir en aquests, per la seva mala execució o per la deficient qualitat dels materials utilitzats o aparells col·locats, sense que puguin servir d'excusa, ni li concedeixi cap dret la circumstància que els tècnics directors o els seus subalterns no li hagin estat valorats en les certificacions particulars d'obres, que sempre se suposa que s'estenen i abonen a bon compte.

Com a conseqüència de tot això, quan els tècnics municipals directors o el seu representant en l'obra se n'adonin de vicis i defectes en els treballs executats, o que els materials utilitzats o els aparells col·locats no reuneixen les condicions preceptuades, ja sigui en el curs de l'execució dels treballs o una vegada s'hagin acabat, i abans de verificar-se la recepció definitiva de l'obra, que les parts defectuoses siguin enderrocades i reconstruïdes d'acord amb el contractat i tot això a càrrec de l'adjudicatari de les obres.

Article 37. MITJANS AUXILIARS

Seràn a càrrec del contractista les bastides, cintes, màquines i altres mitjans auxiliars que es necessitin per al funcionament i execució dels treballs, i les connexions de servei i instal·lacions necessàries per a la correcta execució de les obres, no tenint la Direcció Facultativa cap responsabilitat per qualsevol avaria o accident personal que pugui passar a les obres per insuficiència dels esmentats mitjans auxiliars.

El contractista està obligat, a criteri de la Direcció Tècnica, a disposar en cada moment de la maquinària necessària per poder portar l'obra al ritme fixat en el contracte d'acord amb el calendari de l'obra.

Article 38. SUPÒSITS DE MODIFICACIONS

Tots els supòsits s'entenen referits a la condició de no haver sigut previsibles amb anterioritat a la contractació, aplicant tota la diligència requerida d'acord amb una bona pràctica professional en l'elaboració del projecte o en la redacció de les especificacions tècniques, essent els següents:

- *1er supòsit:* que puguin aparèixer serveis afectats ocults no detectats o per causes objectives de tipus geològic, hídric o arqueològic.
- *2n supòsit:* modificacions imposades per les companyies subministradores d'aigua, d'electricitat i de gas, en les seves respectives xarxes.
- *3er supòsit* que per causes d'impossibilitat de plantar les espècies previstes per qüestions de període de plantació, estoc a viver, i altres aspectes derivats de la climatologia, plagues, ...
- Partides d'obra que es puguin afectar amb la modificació: la modificació només podrà afectar a les partides incloses o per incloure en el capítol d'enderrocs, de clavegueram, d'aigua potable, de baixa tensió i jardineria.
- Percentatge màxim del preu del contracte que es pot afectar en la modificació: el 10%

PLEC DE CONDICIONS TÈCNIQUES PARTICULARS

1 ENDERROCS

Definició

Es defineix com enderroc, l'operació de demolició de tots els elements aeris o soterrats que obstaculitzen la construcció d'una obra o que sigui necessari fer-los desaparèixer per acabar-ne l'execució.

La seva execució inclou les operacions següents:

- Enderroc o excavació de materials
- Retirada dels materials resultants als abocadors, o lloc d'amàs per la seva posterior utilització definitiva.

Abans de l'execució material, un tècnic competent designat per l'Administració actuant redactarà un *projecte* d'enderroc amb indicació expressa de les normes de seguretat aplicable a les fases i a la tecnologia de l'enderroc, l'aprofitament o no dels materials resultants i la seva retirada.

L'execució material es realitzarà sota la supervisió contínua de la *Direcció Facultativa* i el *Tècnic Redactor* del projecte.

Execució de les obres

Les operacions d'enderroc s'efectuaran amb les precaucions necessàries a fi d'obtenir unes condicions de seguretat suficient, evitant danys al personal que treballi en aquestes operacions i en les estructures existents. Serà l'encarregat de les obres que designarà i marcarà els elements que s'hagin de conservar intactes, així com els llocs d'amàs i la forma de transport, amb el vist i plau de la D.F. de l'obra.

El *contractista* té l'obligació de dipositar els materials procedents de l'enderroc que es considerin de possible utilització o d'algun valor, al lloc assignat per la D.F.

Amidament i abonament

Les obres de demolició no seran objecte d'amidament i s'abonaran com a partida alçada d'abonament íntegre. La partida alçada inclourà els honoraris de *projecte i direcció* de les obres d'enderroc, els costos de neteja, càrrega i transport a l'abocador o indret indicat a qualsevol distància, així com tots els treballs, materials i operacions necessàries per a deixar el solar i el seu entorn immediat net de tot element

La partida d'abonament íntegre complementari inclou la possible existència de fonamentacions soterrades, així com els increments de cost d'aquestes fonamentacions.

Encara que en cap document del projecte figuri el concepte esmentat o que les dades informatives de la *Memòria* siguin inexactes o incompletes, s'entén que el contractista ho ha de comprovar abans de calcular l'import de la proposició econòmica. La *direcció* de les obres interpretarà les incidències sobre elements soterrats, des del punt de vista del principi de risc i ventura que regeix sobre el *Contracte*.

Si durant els enderrocs fos necessària la reconstrucció d'alguns elements que s'haguessin enderrocat per l'execució de les obres, seran d'igual qualitat i textura que les primitives i s'abonaran, segons els preus del *Quadre de Preus núm. 1*, com si es tractés de nova construcció.

ELS TÈCNICS REDACTORS DEL PROJECTE

**PROJECTE D'ENDERROC DE LES EDIFICACIONS SITUADES AL CARRER TRINITAT,
88(SUF) AMB REFERÈNCIA CADASTRAL 46911-03**

AJUNTAMENT DE ROSES
PU09042OT

SERVEIS TERRITORIALS
DOCUMENT NÚM 4

0. ÍNDEX

DOCUMENT NÚM.1 - MEMÒRIA I ANNEXOS

DOCUMENT NÚM.2 - PLÀNOLS

DOCUMENT NÚM.3 - PLEC DE PRESCRIPCIONS TÈCNIQUES

DOCUMENT NÚM.4 - PRESSUPOST

Quadre de Preus núm. 1

Quadre de preus núm. 2

Amidaments

Pressupost

Pressupost per el coneixement de l'Administració

Quadre de preus nº 1

PROJECTE D'ENDERROC DE L'EDIFICACIÓ AL C/ TRINITAT, 88, (SUF) RC-46911-03

QUADRE DE PREUS NÚMERO 1

Data: 29/05/14

Pàg.: 1

NÚMERO	CODI	UA	DESCRIPCIÓ	PREU	
P-1	4A1U123A	u	Porta de planxa d'acer, col.locada en parets existents, una fulla batent, per a un buit d'obra de 215x90 cm, pany i clau (DOS-CENTS CINQUANTA-VUIT EUROS AMB SEIXANTA-UN CÈNTIMS)	258,61	€
P-2	E612B51K	m2	Paret de tancament recolzada de gruix 14 cm, de maó calat, (Tanca d'obra), segons la norma UNE-EN 771-1, de 290x140x100 mm, per a revestir, col.locat amb morter mixt 1:2:10 amb ciment CEM II (DINOU EUROS AMB TRENTA-QUATRE CÈNTIMS)	19,34	€
P-3	E7C35424	m2	Aïllament de poliuretà projectat, de densitat 40 kg/m3, autoextingible, de 40 mm de gruix i preparat amb encaix, col.locades amb fixacions mecàniques (SIS EUROS AMB QUARANTA CÈNTIMS)	6,40	€
P-4	E81125D4	m2	Arrebossat a bona vista sobre parament vertical exterior, a 3,00 m d'alçària, com a màxim, amb morter de ciment 1:6, elaborat a l'obra amb formigonera de 165 l, remolinat i lliscat amb ciment portland amb filler calcarí 32,5 R (VINT-I-UN EUROS AMB DOTZE CÈNTIMS)	21,12	€
P-5	F222005P	U	EXCAVACIO DE RASES D'1x1x1 APROXIMADAMENT AMB MITJANS MANUALS PER LOCALITZACIO DE SERVEIS, INCLOS ENRETIRADA DE TERRES SOBRRANTS A L'ABOCADOR O LLOC D'US (QUARANTA-DOS EUROS AMB CINQUANTA-QUATRE CÈNTIMS)	42,54	€
P-6	F2225A22	M3	EXCAVACIÓ DE RASES I POUS DE FINS A 4 M DE FONDÀRIA I FINS A 2 M D'AMPLÀRIA, EN TERRENY NO CLASSIFICAT, AMB MITJANS MECÀNICS I CÀRREGA MECÀNICA DEL MATERIAL EXCAVAT (NOU EUROS AMB VINT-I-UN CÈNTIMS)	9,21	€
P-7	F228560F	M3	REBLIMENT I PICONATGE DE RASA D'AMPLÀRIA FINS A 1 M, AMB MATERIAL PROVINENT DE LA MATEIXA OBRA, EN TONGADES DE GRUIX FINS A 25 CM, UTILITZANT PICÓ VIBRANT, AMB COMPACTACIÓ DEL 95 % PM (CATORZE EUROS AMB CINQUANTA-QUATRE CÈNTIMS)	14,54	€
P-8	F241U105	M3	TRANSPORT DE RUNES AMB CAMIO DE 12 T FINS L'ABOCADOR AUTORITZAT, INCLOS CANON D'ABOCAMENT I MANTENIMENT DE L'ABOCADOR (CINC EUROS AMB VUITANTA-QUATRE CÈNTIMS)	5,84	€
P-9	F2A1G001	M3	SUBMINISTRAMENT, ESTESA I COMPACTACIO DE SORRA D'APORTACIO DE 0-5 MM PER PROTECCIO DE SERVEIS EN RASES (VINT-I-SIS EUROS AMB NORANTA-NOU CÈNTIMS)	26,99	€
P-10	FDG3CV07	M	CANALITZACIO AMB DOS TUBS TUB DE PVC CORRUGAT DE D 110 MM, INCLOS REBLIMENT DE FORMIGO DE RESISTENCIA 10 N/MM2 I EL MOVIMENT DE TERRES NECESSARI (SET EUROS AMB NORANTA-SIS CÈNTIMS)	7,96	€
P-11	FDG5CV02	M	CANALITZACIO AMB DOS TUBS DE POLIETILE CORRUGAT EXTERIOR I LLIS INTERIOR DE D 160 MM AMB GUIES DE PLASTIC, INCLOS REBLIMENT AMB FORMIGO DE RESISTENCIA 10 N/MM2 I COL.LOCACIO DE DOS BANDES DE PROTECCIO I AVIS DE PLASTIC A LA PART SUPERIOR DE LA RASA (VINT EUROS AMB CINQUANTA-NOU CÈNTIMS)	20,59	€
P-12	FDK2U020	U	ARQUETA TIPUS M PER A CANALITZACIO DE SERVEIS DE 42X42X60 CM, AMB PARETS DE 14 CM DE GUIX DE MAO CALAT ARREBOSSADES PER DINS AMB MORTER DE CIMENT I LLIT DRENANT DE GRAVA DE 10 CM DE GRUIX, COL.LOCACIO DE BASTIMENT I TAPA DE 340X340X45 MM DE FOSA DUCTIL C-250 AMB GRAVAT DEL SERVEI CORRESPONENT (CENT DISSET EUROS AMB TRENTA-QUATRE CÈNTIMS)	117,34	€

QUADRE DE PREUS NÚMERO 1

Data: 29/05/14

Pàg.: 2

NÚMERO	CODI	UA	DESCRIPCIÓ	PREU	
P-13	FDK2U022	U	PERICO PER TELEFONICA TIPUS H DE MIDES INTERIORS 80X70X82 CM, HOMOLOGADA, AMB COL.LOCACIO DE BASTIMENT METAL.LIC I TAPA DE FORMIGO AMB DISTINTIU DEL SERVEI (DOS-CENTS NORANTA-TRES EUROS AMB SEIXANTA-SIS CÈNTIMS)	293,66	€
P-14	G214U010	m3	Enderroc d'edificació, mesurat en volum aparent, inclosa la coberta, solera i massís, càrrega i transport a l'abocador, inclòs cànon d'abocament i manteniment de l'abocador (CATORZE EUROS AMB VINT CÈNTIMS)	14,20	€
P-15	G214U020	m3	Enderroc d'estructures de qualsevol tipus, de formigó en massa o armat, amb mitjans mecànics o manuals, inclòs tall d'armadures, càrrega, transport a l'abocador, cànon d'abocament i manteniment de l'abocador (SEIXANTA-SET EUROS AMB CINQUANTA-DOS CÈNTIMS)	67,52	€
P-16	K2R24200	m3	Classificació a peu d'obra de residus de la construcció en residus inerts, no especials i especials amb mitjans manuals. (DIVUIT EUROS AMB VINT-I-QUATRE CÈNTIMS)	18,24	€
P-17	K2R540G0	m3	Transport de residus a centre de reciclatge, a monodipòsit, a abocador específic o a centre de recollida i transferència, amb contenidor (DEU EUROS AMB NORANTA-DOS CÈNTIMS)	10,92	€
P-18	KY02111B	pa	Treballs a justificar, consistents en el possible reforç i rebestiment de paret mitgera de pedra entre la finca motiu de l'enderroc i l'edifici nova construcció situat al C/ Trinitat. (MIL SIS-CENTS CINQUANTA EUROS)	1.650,00	€
P-19	PPA900SS	pa	Partida alçada de cobrament íntegre per la Seguretat i Salut a l'obra (DOS MIL VUIT-CENTS CINQUANTA EUROS)	2.850,00	€
P-20	Q00100050	m2	Treballs consistents en el desmuntatge per l'enretirada de totes les planxes de fobrociment col·locades en les cobertes de l'edificació de la SUF a enderrocar d'acord amb tot allò establert en el reglament sobre treballs de risc amb amiant. Inclou també la retirada de les encaballades metàl·liques, així com tots els mitjans i mesures de seguretat per el desmuntatge de les mateixes. (VINT-I-TRES EUROS AMB CINQUANTA-CINC CÈNTIMS)	23,55	€
P-21	Z0010001	pa	Treballs consistents en la retirada del trenat de BT que passa per la façana de l'edifici de la SUF. (DOS MIL NOU-CENTS CINQUANTA EUROS)	2.950,00	€
P-22	Z0010002	pa	Treballs de suport i desviament de la xarxa existent de telefonia que passa per façana. (MIL DOS-CENTS CINQUANTA EUROS)	1.250,00	€

QUADRE DE PREUS NÚMERO 1

Data: 29/05/14

Pàg.: 3

NÚMERO	CODI	UA	DESCRIPCIÓ	PREU
--------	------	----	------------	------

Dijous, 29 de maig de 2014

Àrea d'Urbanisme
Departament de Projectes i Habitatge

Cristina Casas Facerias
Arquitecte municipal

Quadre de preus nº 2

PROJECTE D'ENDERROC DE L'EDIFICACIÓ AL C/ TRINITAT, 88, (SUF) RC-46911-03

QUADRE DE PREUS NÚMERO 2

Data: 29/05/14

Pàg.: 1

NÚMERO	CODI	UA	DESCRIPCIÓ	PREU	
P-1	4A1U123A	u	Porta de planxa d'acer, col.locada en parets existents, una fulla batent, per a un buit d'obra de 215x90 cm, pany i clau	258,61	€
			Altres conceptes	258,61000	€
P-2	E612B51K	m2	Paret de tancament recolzada de gruix 14 cm, de maó calat, (Tanca d'obra), segons la norma UNE-EN 771-1, de 290x140x100 mm, per a revestir, col.locat amb morter mixt 1:2:10 amb ciment CEM II	19,34	€
	B0F1D2A1	u	Maó calat, de 290x140x100 mm, per a revestir, categoria I, HD, segons la norma UNE-	7,80000	€
			Altres conceptes	11,54000	€
P-3	E7C35424	m2	Aïllament de poliuretà projectat, de densitat 40 kg/m3, autoextingible, de 40 mm de gruix i preparat amb encaix, col.locades amb fixacions mecàniques	6,40	€
	B7C35420	m2	Escuma de poliuretà de densitat 40 kg/m3, autoextingible de 30mm projectat.	4,14000	€
			Altres conceptes	2,26000	€
P-4	E81125D4	m2	Arrebossat a bona vista sobre parament vertical exterior, a 3,00 m d'alçària, com a màxim, amb morter de ciment 1:6, elaborat a l'obra amb formigonera de 165 l, remolinat i lliscat amb ciment pòrtland amb filler calcari 32,5 R	21,12	€
	B0512401	t	Ciment pòrtland amb filler calcari CEM II/B-L 32,5 R segons UNE-EN 197-1, en sacs	0,31347	€
			Altres conceptes	20,80653	€
P-5	F222005P	U	EXCAVACIO DE RASES D'1x1x1 APROXIMADAMENT AMB MITJANS MANUALS PER LOCALITZACIO DE SERVEIS, INCLOS ENRETIRADA DE TERRES SOBRRANTS A L'ABOCADOR O LLOC D'US	42,54	€
			Altres conceptes	42,54000	€
P-6	F2225A22	M3	EXCAVACIÓ DE RASES I POUS DE FINS A 4 M DE FONDÀRIA I FINS A 2 M D'AMPLÀRIA, EN TERRENY NO CLASSIFICAT, AMB MITJANS MECÀNICS I CÀRREGA MECÀNICA DEL MATERIAL EXCAVAT	9,21	€
			Altres conceptes	9,21000	€
P-7	F228560F	M3	REBLIMENT I PICONATGE DE RASA D'AMPLÀRIA FINS A 1 M, AMB MATERIAL PROVINENT DE LA MATEIXA OBRA, EN TONGADES DE GRUIX FINS A 25 CM, UTILITZANT PICÓ VIBRANT, AMB COMPACTACIÓ DEL 95 % PM	14,54	€
			Altres conceptes	14,54000	€
P-8	F241U105	M3	TRANSPORT DE RUNES AMB CAMIO DE 12 T FINS L'ABOCADOR AUTORITZAT, INCLOS CANON D'ABOCAMENT I MANTENIMENT DE L'ABOCADOR	5,84	€
			Altres conceptes	5,84000	€
P-9	F2A1G001	M3	SUBMINISTRAMENT, ESTESA I COMPACTACIO DE SORRA D'APORTACIO DE 0-5 MM PER PROTECCIO DE SERVEIS EN RASES	26,99	€
	B0312400	T	SORRA DE PEDRERA DE PEDRA GRANÍTICA, DE 0 A 5 MM	26,06400	€
	B0111000	m3	Aigua	0,26700	€
			Altres conceptes	0,65900	€
P-10	FDG3CV07	M	CANALITZACIO AMB DOS TUBS TUB DE PVC CORRUGAT DE D 110 MM, INCLOS REBLIMENT DE FORMIGO DE RESISTENCIA 10 N/MM2 I EL MOVIMENT DE TERRES NECESSARI	7,96	€
	BG21CV03	M	TUB DE PVC CORRUGAT, DE D 110 MM, AMB GUIA DE PLASTIC	4,46000	€
	B0602220	M3	FORMIGO DE RESISTENCIA 10 N/MM2, DE CONSISTENCIA PLASTICA I GRAND	1,75000	€
			Altres conceptes	1,75000	€
P-11	FDG5CV02	M	CANALITZACIO AMB DOS TUBS DE POLIETILE CORRUGAT EXTERIOR I LLIS INTERIOR DE D 160 MM AMB GUIES DE PLASTIC, INCLOS REBLIMENT AMB FORMIGO DE RESISTENCIA 10 N/MM2 I COL.LOCACIO DE DOS BANDES DE PROTECCIO I AVIS DE PLASTIC A LA PART SUPERIOR DE LA RASA	20,59	€

QUADRE DE PREUS NÚMERO 2

Data: 29/05/14

Pàg.: 2

NÚMERO	CODI	UA	DESCRIPCIÓ	PREU	
	BG25CV02	M	TUB DE POLIETILE CORRUGAT EXTERIOR I LLLIS INTERIOR DE D 160 MM AMB	13,18000	€
	B0602220	M3	FORMIGO DE RESISTENCIA 10 N/MM2, DE CONSISTENCIA PLASTICA I GRAND	4,55000	€
			Altres conceptes	2,86000	€
P-12	FDK2U020	U	ARQUETA TIPUS M PER A CANALITZACIO DE SERVEIS DE 42X42X60 CM, AMB PARETS DE 14 CM DE GUIX DE MAO CALAT ARREBOSSADES PER DINS AMB MORTER DE CIMENT I LLIT DRENANT DE GRAVA DE 10 CM DE GRUIX, COL.LOCACIO DE BASTIMENT I TAPA DE 340X340X45 MM DE FOSA DUCTIL C-250 AMB GRAVAT DEL SERVEI CORRESPONENT	117,34	€
	B0332020	T	GRAVA DE PEDRERA DE PEDRA GRANÍTICA, PER A DRENS	0,60795	€
	BDKZ3150	U	BASTIMENT I TAPA PER A PERICÓ DE SERVEIS DE F.D. C-250 DE 340X340X45	32,13000	€
	B0F1D2A1	u	Maó calat, de 290x140x100 mm, per a revestir, categoria I, HD, segons la norma UNE-	14,00000	€
	B0604220	M3	FORMIGO DE RESISTENCIA 15 N/MM2, DE CONSISTENCIA PLASTICA I GRAND	7,38000	€
			Altres conceptes	63,22205	€
P-13	FDK2U022	U	PERICO PER TELEFONICA TIPUS H DE MIDES INTERIORS 80X70X82 CM, HOMOLOGADA, AMB COL.LOCACIO DE BASTIMENT METAL.LIC I TAPA DE FORMIGO AMB DISTINTIU DEL SERVEI	293,66	€
	BDKZ3152	U	PERICO PREFABRICAT HOMOLOGAT DE TELEFONICA TIPUS H DE 80X70X82 C	189,35000	€
	B0604220	M3	FORMIGO DE RESISTENCIA 15 N/MM2, DE CONSISTENCIA PLASTICA I GRAND	4,51000	€
			Altres conceptes	99,80000	€
P-14	G214U010	m3	Enderroc d'edificació, mesurat en volum aparent, inclosa la coberta, solera i massís, càrrega i transport a l'abocador, inclòs cànon d'abocament i manteniment de l'abocador	14,20	€
			Altres conceptes	14,20000	€
P-15	G214U020	m3	Enderroc d'estructures de qualsevol tipus, de formigó en massa o armat, amb mitjans mecànics o manuals, inclòs tall d'armadures, càrrega, transport a l'abocador, cànon d'abocament i manteniment de l'abocador	67,52	€
			Altres conceptes	67,52000	€
P-16	K2R24200	m3	Classificació a peu d'obra de residus de la construcció en residus inerts, no especials i especials amb mitjans manuals.	18,24	€
			Altres conceptes	18,24000	€
P-17	K2R540G0	m3	Transport de residus a centre de reciclatge, a monodipòsit, a abocador específic o a centre de recollida i transferència, amb contenidor	10,92	€
			Altres conceptes	10,92000	€
P-18	KY02111B	pa	Treballs a justificar, consistents en el possible reforç i rebestiment de paret mitgera de pedra entre la finca motiu de l'enderroc i l'edifici nova construcció situat al C/ Trinitat.	1.650,00	€
			Sense descomposició	1.650,00000	€
P-19	PPA900SS	pa	Partida alçada de cobrament íntegre per la Seguretat i Salut a l'obra	2.850,00	€
			Sense descomposició	2.850,00000	€
P-20	Q00100050	m2	Treballs consistents en el desmuntatge per l'enretirada de totes les planxes de fobrociment col·locades en les cobertes de l'edificació de la SUF a enderrocar d'acord amb tot allò establert en el reglament sobre treballs de risc amb amiant. Inclou també la retirada de les encaballades metàl·liques, així com tots els mitjans i mesures de seguretat per el desmuntatge de les mateixes.	23,55	€
			Sense descomposició	23,55000	€
P-21	Z0010001	pa	Treballs consistents en la retirada del trenat de BT que passa per la façana de l'edifici de la SUF.	2.950,00	€
			Sense descomposició	2.950,00000	€

QUADRE DE PREUS NÚMERO 2

Data: 29/05/14

Pàg.: 3

NÚMERO	CODI	UA	DESCRIPCIÓ	PREU	
P-22	Z0010002	pa	Treballs de suport i desviament de la xarxa existent de telefonia que passa per façana.	1.250,00	€
			Sense descomposició	1.250,00000	€

Dijous, 29 de maig de 2014

Àrea d'Urbanisme
 Departament de Projectes i Habitatge

Cristina Casas Facerias
 Arquitecte municipal

Amidaments

PROJECTE D'ENDERROC DE L'EDIFICACIÓ AL C/ TRINITAT, 88, (SUF) RC-46911-03

AMIDAMENTS

Data: 29/05/14

Pàg.: 1

Obra 01 PRESSUPOST PU09042OT
 Capítol 01 DEMOLICIONS

NUM.	CODI	UA	DESCRIPCIÓ
1	Q00100050	m2	Treballs consistents en el desmuntatge per l'enretirada de totes les planxes de fibrociment col·locades en les cobertes de l'edificació de la SUF a enderrocar d'acord amb tot allò establert en el reglament sobre treballs de risc amb amiant. Inclou també la retirada de les encaballades metàl·liques, així com tots els mitjans i mesures de seguretat per el desmuntatge de les mateixes.

Num.	Text	Tipus	[C]	[D]	[E]	[F]	TOTAL	Fórmula
1	Cobertes de fibrociment		320,000				320,000	C#*D#*E#*F#

TOTAL AMIDAMENT **320,000**

2 K2R24200 m3 Classificació a peu d'obra de residus de la construcció en residus inerts, no especials i especials amb mitjans manuals.

Num.	Text	Tipus	[C]	[D]	[E]	[F]	TOTAL	Fórmula
1	previsió 3% de 2364.774		70,950				70,950	C#*D#*E#*F#

TOTAL AMIDAMENT **70,950**

3 K2R540G0 m3 Transport de residus a centre de reciclatge, a monodipòsit, a abocador específic o a centre de recollida i transferència, amb contenidor

Num.	Text	Tipus	[C]	[D]	[E]	[F]	TOTAL	Fórmula
1	previsió 3% de 2364.774		70,950				70,950	C#*D#*E#*F#

TOTAL AMIDAMENT **70,950**

4 G214U010 m3 Enderroc d'edificació, mesurat en volum aparent, inclosa la coberta, solera i massís, càrrega i transport a l'abocador, inclòs cànon d'abocament i manteniment de l'abocador

Num.	Text	Tipus	[C]	[D]	[E]	[F]	TOTAL	Fórmula
1	Edifici bar C/ Trinitat		11,000	5,000	6,750		371,250	C#*D#*E#*F#
2			3,000	3,000	2,500		22,500	C#*D#*E#*F#
3	mitgeres al descobert C/ Trinitat		11,500	4,000	0,600		27,600	C#*D#*E#*F#
4			2,800	4,000	0,600		6,720	C#*D#*E#*F#
5			3,000	4,000	0,600		7,200	C#*D#*E#*F#
6			16,000	6,000	0,600		57,600	C#*D#*E#*F#
7	Edifici SUF		18,600	7,400	13,600		1.871,904	C#*D#*E#*F#

TOTAL AMIDAMENT **2.364,774**

5 G214U020 m3 Enderroc d'estructures de qualsevol tipus, de formigó en massa o armat, amb mitjans mecànics o manuals, inclòs tall d'armadures, càrrega, transport a l'abocador, cànon d'abocament i manteniment de l'abocador

Num.	Text	Tipus	[C]	[D]	[E]	[F]	TOTAL	Fórmula
1	fonaments		22,500	0,600	0,600	1,000	8,100	C#*D#*E#*F#
2			12,000	0,600	0,600	2,000	8,640	C#*D#*E#*F#
3			28,000	0,600	0,600	1,000	10,080	C#*D#*E#*F#
4			23,000	0,600	0,600	1,000	8,280	C#*D#*E#*F#

EUR

AMIDAMENTS

Data: 29/05/14

Pàg.: 2

5	14,000	0,600	0,600	1,000	5,040	C#*D#*E#*F#
TOTAL AMIDAMENT					40,140	

Obra 01 PRESSUPOST PU09042OT
Capítol 02 VARIS

NUM.	CODI	UA	DESCRIPCIÓ
1	E612B51K	m2	Paret de tancament recolzada de gruix 14 cm, de maó calat, (Tanca d'obra), segons la norma UNE-EN 771-1, de 290x140x100 mm, per a revestir, col.locat amb morter mixt 1:2:10 amb ciment CEM II

Num.	Text	Tipus	[C]	[D]	[E]	[F]	TOTAL	Fórmula
1	tanca d'obra C/ Trinitat		15,000	2,000			30,000	C#*D#*E#*F#
2	tanca d'obra Riera Ginjolers		18,000	2,000			36,000	C#*D#*E#*F#

TOTAL AMIDAMENT **66,000**

2	E81125D4	m2	Arrebossat a bona vista sobre parament vertical exterior, a 3,00 m d'alçària, com a màxim, amb morter de ciment 1:6, elaborat a l'obra amb formigonera de 165 l, remolinat i lliscat amb ciment pòrtland amb filler calcarí 32,5 R
---	----------	----	--

Num.	Text	Tipus	[C]	[D]	[E]	[F]	TOTAL	Fórmula
1	tanca d'obra C/ Trinitat		15,000	2,000		1,200	36,000	C#*D#*E#*F#
2	tanca d'obra Riera Ginjolers		18,000	2,000		1,200	43,200	C#*D#*E#*F#

TOTAL AMIDAMENT **79,200**

3	E7C35424	m2	Aïllament de poliuretà projectat, de densitat 40 kg/m3, autoextingible, de 40 mm de gruix i preparat amb encaix, col.locades amb fixacions mecàniques
---	----------	----	---

Num.	Text	Tipus	[C]	[D]	[E]	[F]	TOTAL	Fórmula
1	mitgera veí C/ Trinitat		9,000	22,000			198,000	C#*D#*E#*F#
2	mitgera veí C/ Riera Ginjolers		28,000	7,000			196,000	C#*D#*E#*F#

TOTAL AMIDAMENT **394,000**

4	4A1U123A	u	Porta de planxa d'acer, col.locada en parets existents, una fulla batent, per a un buit d'obra de 215x90 cm, pany i clau
---	----------	---	--

AMIDAMENT DIRECTE **1,000**

5	Z0010001	pa	Treballs consistents en la retirada del trenat de BT que passa per la façana de l'edifici de la SUF.
---	----------	----	--

AMIDAMENT DIRECTE **1,000**

6	Z0010002	pa	Treballs de suport i desviament de la xarxa existent de telefonia que passa per façana.
---	----------	----	---

Num.	Text	Tipus	[C]	[D]	[E]	[F]	TOTAL	Fórmula
1			1,000				1,000	C#*D#*E#*F#

TOTAL AMIDAMENT **1,000**

7	KY02111B	pa	Treballs a justificar, consistents en el possible reforç i rebestiment de paret mitgera de pedra entre la finca motiu de l'enderroc i l'edifici nova construcció situat al C/ Trinitat.
---	----------	----	---

EUR

AMIDAMENTS

Data: 29/05/14

Pàg.: 3

Num.	Text	Tipus	[C]	[D]	[E]	[F]	TOTAL	Fórmula
1			1,000				1,000	C#*D#*E#*F#

TOTAL AMIDAMENT

8 F222005P U EXCAVACIO DE RASES D'1x1x1 APROXIMADAMENT AMB MITJANS MANUAUS PER LOCALITZACIO DE SERVEIS, INCLOS ENRETIRADA DE TERRES SOBRRANTS A L'ABOCADOR O LLOC D'US

Num.	Text	Tipus	[C]	[D]	[E]	[F]	TOTAL	Fórmula
1			2,000				2,000	C#*D#*E#*F#

TOTAL AMIDAMENT

9 F2225A22 M3 EXCAVACIÓ DE RASES I POUS DE FINS A 4 M DE FONDÀRIA I FINS A 2 M D'AMPLÀRIA, EN TERRENY NO CLASSIFICAT, AMB MITJANS MECÀNICS I CÀRREGA MECÀNICA DEL MATERIAL EXCAVAT

Num.	Text	Tipus	[C]	[D]	[E]	[F]	TOTAL	Fórmula
1	BT		20,000	0,600	0,700		8,400	C#*D#*E#*F#
2	TELEFONIA		30,000	0,500	0,600		9,000	C#*D#*E#*F#

TOTAL AMIDAMENT

10 F241U105 M3 TRANSPORT DE RUNES AMB CAMIO DE 12 T FINS L'ABOCADOR AUTORITZAT, INCLOS CANON D'ABOCAMENT I MANTENIMENT DE L'ABOCADOR

Num.	Text	Tipus	[C]	[D]	[E]	[F]	TOTAL	Fórmula
1	BT		20,000	0,600	0,700	1,300	10,920	C#*D#*E#*F#
2	TELEFONIA		30,000	0,500	0,600	1,300	11,700	C#*D#*E#*F#
3	CATES		2,000	1,000	1,000	1,300	2,600	C#*D#*E#*F#

TOTAL AMIDAMENT

11 F2A1G001 M3 SUBMINISTRAMENT, ESTESA I COMPACTACIO DE SORRA D'APORTACIO DE 0-5 MM PER PROTECCIO DE SERVEIS EN RASES

Num.	Text	Tipus	[C]	[D]	[E]	[F]	TOTAL	Fórmula
1	BT		20,000	0,600	0,700		8,400	C#*D#*E#*F#
2	TELEFONIA		30,000	0,500	0,600		9,000	C#*D#*E#*F#

TOTAL AMIDAMENT

12 FDG5CV02 M CANALITZACIO AMB DOS TUBS DE POLIETILE CORRUGAT EXTERIOR I LLIS INTERIOR DE D 160 MM AMB GUIES DE PLASTIC, INCLOS REBLIMENT AMB FORMIGO DE RESISTENCIA 10 N/MM2 I COL.LOCACIO DE DOS BANDES DE PROTECCIO I AVIS DE PLASTIC A LA PART SUPERIOR DE LA RASA

Num.	Text	Tipus	[C]	[D]	[E]	[F]	TOTAL	Fórmula
1	BT		22,000				22,000	C#*D#*E#*F#

TOTAL AMIDAMENT

13 F228560F M3 REBLIMENT I PICONATGE DE RASA D'AMPLÀRIA FINS A 1 M, AMB MATERIAL PROVINENT DE LA MATEIXA OBRA, EN TONGADES DE GRUIX FINS A 25 CM, UTILITZANT PICÓ VIBRANT, AMB COMPACTACIÓ DEL 95 % PM

AMIDAMENTS

Data: 29/05/14

Pàg.: 4

Num.	Text	Tipus	[C]	[D]	[E]	[F]	TOTAL	Fórmula
1	BT		20,000	0,600	0,700		8,400	C#*D#*E#*F#
2	TELEFONIA		30,000	0,500	0,600		9,000	C#*D#*E#*F#

TOTAL AMIDAMENT **17,400**

- 14 FDK2U020 U ARQUETA TIPUS M PER A CANALITZACIO DE SERVEIS DE 42X42X60 CM, AMB PARETS DE 14 CM DE GUIX DE MAO CALAT ARREBOSSADES PER DINS AMB MORTER DE CIMENT I LLIT DRENANT DE GRAVA DE 10 CM DE GRUIX, COL.LOCACIO DE BASTIMENT I TAPA DE 340X340X45 MM DE FOSA DUCTIL C-250 AMB GRAVAT DEL SERVEI CORRESPONENT

Num.	Text	Tipus	[C]	[D]	[E]	[F]	TOTAL	Fórmula
1			1,000				1,000	C#*D#*E#*F#

TOTAL AMIDAMENT **1,000**

- 15 FDK2U022 U PERICO PER TELEFONICA TIPUS H DE MIDES INTERIORS 80X70X82 CM, HOMOLOGADA, AMB COL.LOCACIO DE BASTIMENT METAL.LIC I TAPA DE FORMIGO AMB DISTINTIU DEL SERVEI

Num.	Text	Tipus	[C]	[D]	[E]	[F]	TOTAL	Fórmula
1			1,000				1,000	C#*D#*E#*F#

TOTAL AMIDAMENT **1,000**

- 16 FDG3CV07 M CANALITZACIO AMB DOS TUBS TUB DE PVC CORRUGAT DE D 110 MM, INCLOS REBLIMENT DE FORMIGO DE RESISTENCIA 10 N/MM2 I EL MOVIMENT DE TERRES NECESSARI

Num.	Text	Tipus	[C]	[D]	[E]	[F]	TOTAL	Fórmula
1	TELEFONIA		32,000				32,000	C#*D#*E#*F#

TOTAL AMIDAMENT **32,000**

Obra 01 PRESSUPOST PU09042OT
Capítol 03 SEGURETAT I SALUT

NUM.	CODI	UA	DESCRIPCIÓ
1	PPA900SS	pa	Partida alçada de cobrament íntegre per la Seguretat i Salut a l'obra

AMIDAMENT DIRECTE **1,000**

- 2 PPA80001 pa Partida alçada de cobrament íntegre per a la seguretat vial, senyalització, abalisament i desviaments provisionals durant l'execució de les obres, segons indicació de la Direcció Facultativa

AMIDAMENT DIRECTE **1,000**

Pressupost

PROJECTE D'ENDERROC DE L'EDIFICACIÓ AL C/ TRINITAT, 88, (SUF) RC-46911-03

PRESSUPOST

Data: 29/05/14

Pàg.: 1

Obra 01 Pressupost PU09042OT
 Capítol 01 DEMOLICIONS

NUM. CODI	UA	DESCRIPCIÓ	PREU	AMIDAMENT	IMPORT	
1	Q00100050	m2	Treballs consistents en el desmuntatge per l'enretirada de totes les planxes de fobrociment col·locades en les cobertes de l'edificació de la SUF a enderrocar d'acord amb tot allò establert en el reglament sobre treballs de risc amb amiant. Inclou també la retirada de les encaballades metàl·liques, així com tots els mitjans i mesures de seguretat per el desmuntatge de les mateixes. (P - 20)	23,55	320,000	7.536,00
2	K2R24200	m3	Classificació a peu d'obra de residus de la construcció en residus inerts, no especials i especials amb mitjans manuals. (P - 16)	18,24	70,950	1.294,13
3	K2R540G0	m3	Transport de residus a centre de reciclatge, a monodipòsit, a abocador específic o a centre de recollida i transferència, amb contenidor (P - 17)	10,92	70,950	774,77
4	G214U010	m3	Enderroc d'edificació, mesurat en volum aparent, inclosa la coberta, solera i massís, càrrega i transport a l'abocador, inclòs cànon d'abocament i manteniment de l'abocador (P - 14)	14,20	2.364,774	33.579,79
5	G214U020	m3	Enderroc d'estructures de qualsevol tipus, de formigó en massa o armat, amb mitjans mecànics o manuals, inclòs tall d'armadures, càrrega, transport a l'abocador, cànon d'abocament i manteniment de l'abocador (P - 15)	67,52	40,140	2.710,25
TOTAL	Capítol	01.01			45.894,94	

Obra 01 Pressupost PU09042OT
 Capítol 02 VARIS

NUM. CODI	UA	DESCRIPCIÓ	PREU	AMIDAMENT	IMPORT	
1	E612B51K	m2	Paret de tancament recolzada de gruix 14 cm, de maó calat, (Tanca d'obra), segons la norma UNE-EN 771-1, de 290x140x100 mm, per a revestir, col·locat amb morter mixt 1:2:10 amb ciment CEM II (P - 2)	19,34	66,000	1.276,44
2	E81125D4	m2	Arrebossat a bona vista sobre parament vertical exterior, a 3,00 m d'alçària, com a màxim, amb morter de ciment 1:6, elaborat a l'obra amb formigonera de 165 l, remolinat i lliscat amb ciment pòrtland amb filler calcari 32,5 R (P - 4)	21,12	79,200	1.672,70
3	E7C35424	m2	Aïllament de poliuretà projectat, de densitat 40 kg/m3, autoextingible, de 40 mm de gruix i preparat amb encaix, col·locades amb fixacions mecàniques (P - 3)	6,40	394,000	2.521,60
4	4A1U123A	u	Porta de planxa d'acer, col·locada en parets existents, una fulla batent, per a un buit d'obra de 215x90 cm, pany i clau (P - 1)	258,61	1,000	258,61
5	Z0010001	pa	Treballs consistents en la retirada del trenat de BT que passa per la façana de l'edifici de la SUF. (P - 21)	2.950,00	1,000	2.950,00
6	Z0010002	pa	Treballs de suport i desviament de la xarxa existent de telefonia que passa per façana. (P - 22)	1.250,00	1,000	1.250,00
7	KY02111B	pa	Treballs a justificar, consistents en el possible reforç i rebestiment de paret mitgera de pedra entre la finca motiu de l'enderroc i l'edifici nova construcció situat al C/ Trinitat. (P - 18)	1.650,00	1,000	1.650,00
8	F222005P	U	EXCAVACIÓ DE RASES D'1x1x1 APROXIMADAMENT AMB MITJANS MANUALS PER LOCALITZACIÓ DE SERVEIS, INCLOS ENRETIRADA DE TERRES SOBRRANTS A L'ABOCADOR O LLOC D'US (P - 5)	42,54	2,000	85,08
9	F2225A22	M3	EXCAVACIÓ DE RASES I POUS DE FINS A 4 M DE FONDÀRIA I FINS A 2 M D'AMPLÀRIA, EN TERRENY NO CLASSIFICAT, AMB MITJANS MECÀNICS I CÀRREGA MECÀNICA DEL MATERIAL EXCAVAT (P - 6)	9,21	17,400	160,25

EUR

PROJECTE D'ENDERROC DE L'EDIFICACIÓ AL C/ TRINITAT, 88, (SUF) RC-46911-03

PRESSUPOST

Data: 29/05/14

Pàg.: 2

10	F241U105	M3	TRANSPORT DE RUNES AMB CAMIO DE 12 T FINS L'ABOCADOR AUTORITZAT, INCLOS CANON D'ABOCAMENT I MANTENIMENT DE L'ABOCADOR (P - 8)	5,84	25,220	147,28
11	F2A1G001	M3	SUBMINISTRAMENT, ESTESA I COMPACTACIO DE SORRA D'APORTACIO DE 0-5 MM PER PROTECCIO DE SERVEIS EN RASES (P - 9)	26,99	17,400	469,63
12	FDG5CV02	M	CANALITZACIO AMB DOS TUBS DE POLIETILE CORRUGAT EXTERIOR I LLIS INTERIOR DE D 160 MM AMB GUIES DE PLASTIC, INCLOS REBLIMENT AMB FORMIGO DE RESISTENCIA 10 N/MM2 I COL.LOCACIO DE DOS BANDES DE PROTECCIO I AVIS DE PLASTIC A LA PART SUPERIOR DE LA RASA (P - 11)	20,59	22,000	452,98
13	F228560F	M3	REBLIMENT I PICONATGE DE RASA D'AMPLÀRIA FINS A 1 M, AMB MATERIAL PROVINENT DE LA MATEIXA OBRA, EN TONGADES DE GRUIX FINS A 25 CM, UTILITZANT PICÓ VIBRANT, AMB COMPACTACIÓ DEL 95 % PM (P - 7)	14,54	17,400	253,00
14	FDK2U020	U	ARQUETA TIPUS M PER A CANALITZACIO DE SERVEIS DE 42X42X60 CM, AMB PARETS DE 14 CM DE GUIX DE MAO CALAT ARREBOSSADES PER DINS AMB MORTER DE CIMENT I LLIT DRENANT DE GRAVA DE 10 CM DE GRUIX, COL.LOCACIO DE BASTIMENT I TAPA DE 340X340X45 MM DE FOSA DUCTIL C-250 AMB GRAVAT DEL SERVEI CORRESPONENT (P - 12)	117,34	1,000	117,34
15	FDK2U022	U	PERICO PER TELEFONICA TIPUS H DE MIDES INTERIORS 80X70X82 CM, HOMOLOGADA, AMB COL.LOCACIO DE BASTIMENT METAL.LIC I TAPA DE FORMIGO AMB DISTINTIU DEL SERVEI (P - 13)	293,66	1,000	293,66
16	FDG3CV07	M	CANALITZACIO AMB DOS TUBS TUB DE PVC CORRUGAT DE D 110 MM, INCLOS REBLIMENT DE FORMIGO DE RESISTENCIA 10 N/MM2 I EL MOVIMENT DE TERRES NECESSARI (P - 10)	7,96	32,000	254,72

TOTAL	Capítol	01.02	13.813,29
--------------	----------------	--------------	------------------

Obra	01	Pressupost PU09042OT
Capítol	03	SEGURETAT I SALUT

NUM. CODI	UA	DESCRIPCIÓ	PREU	AMIDAMENT	IMPORT	
1	PPA900SS	pa	Partida alçada de cobrament íntegre per la Seguretat i Salut a l'obra (P - 19)	2.850,00	1,000	2.850,00
2	PPA80001	pa	Partida alçada de cobrament íntegre per a la seguretat vial, senyalització, abalisament i desviaments provisionals durant l'execució de les obres, segons indicació de la Direcció Facultativa (P - 0)	650,00	1,000	650,00

TOTAL	Capítol	01.03	3.500,00
--------------	----------------	--------------	-----------------

PROJECTE D'ENDERROC DE L'EDIFICACIÓ AL C/ TRINITAT, 88, (SUF) RC-46911-03

RESUM DE PRESSUPOST

Data: 29/05/14

Pàg.: 1

NIVELL 2: CAPÍTOL			Import
Capítol	01.01	DEMOLICIONS	45.894,94
Capítol	01.02	VARIS	13.813,29
Capítol	01.03	SEGURETAT I SALUT	3.500,00
Obra	01	Pressupost PU09042OT	63.208,23
			63.208,23

NIVELL 1: OBRA			Import
Obra	01	Pressupost PU09042OT	63.208,23
			63.208,23

PROJECTE D'ENDERROC DE L'EDIFICACIÓ AL C/ TRINITAT, 88, (SUF) RC-46911-03

RESUM DE PRESSUPOST

Data: 29/05/14

Pàg.: 1

NIVELL 2: CAPÍTOL			%
Capítol	01.01	DEMOLICIONS	72,61
Capítol	01.02	VARIS	21,85
Capítol	01.03	SEGURETAT I SALUT	5,54
Obra	01	Pressupost PU09042OT	100,00
			100,00

NIVELL 1: OBRA			%
Obra	01	Pressupost PU09042OT	100,00
			100,00

PROJECTE D'ENDERROC DE L'EDIFICACIÓ AL C/ TRINITAT, 88. (SUF) RC-46911-03

PRESSUPOST D'EXECUCIÓ PER CONTRACTE

Pag. 1

PRESSUPOST D'EXECUCIÓ MATERIAL.....	63.208,23
13 % SOBRE 63.208,23.....	8.217,07
6 % SOBRE 63.208,23.....	3.792,49
Subtotal	75.217,79
21 % IVA SOBRE 75.217,79.....	15.795,74
TOTAL PRESSUPOST PER CONTRACTE	€ 91.013,53

Aquest pressupost d'execució per contracte puja a la quantitat de:

(NORANTA-UN MIL TRETZE EUROS AMB CINQUANTA-TRES CÈNTIMS)

Dijous, 29 de maig de 2014

Àrea d'Urbanisme
 Departament de Projectes i Habitatge

Cristina Casas Facerías
 Arquitecte municipal

