



**PROJECTE D'ENDERROC DELS EDIFICIS SITUATS ALS
CARRERS DE SANT ISIDRE 22 I PALMEROLA I TRULLS 18
(CA LA FERMA), AMB REFERÈNCIA CADASTRAL 48900-05
I 48900-24 RESPECTIVAMENT**

SETEMBRE 2011

DOCUMENTS 1, 2, 3 i 4

**PROJECTE D'ENDERROC DELS EDIFICIS SITUATS ALS CARRERS DE SANT
ISIDRE,22 I PALMEROLA I TRULLS,18 (CA LA FERMA) AMB REFERÈNCIA
CADASTRAL 48900-05 I 48900-24 RESPECTIVAMENT**

AJUNTAMENT DE ROSES
PU11035OT

SERVEIS TERRITORIALS
DOCUMENTS NÚM 1,2,3 i 4

0. ÍNDEX

DOCUMENT NÚM.1 - MEMÒRIA I ANNEXOS

1. DADES GENERALS:
 - Identificació i agents del projecte
2. MEMÒRIA DESCRIPTIVA I TÈCNICA:
 - Objecte del projecte
 - Antecedents:
 - Dades prèvies
 - Requisits normatius
 - Estat actual i condicions de l'emplaçament i l'entorn físic
 - Descripció del projecte:
 - Descripció general
 - Característiques urbanístiques
 - Quadre estadístic
 - Descripció de les obres
 - Mesures prèvies
 - Consideracions generals
 - Descripció de les obres
 - Mesures de seguretat
 - Serveis afectats
3. NORMATIVA D'APLICACIÓ:
4. COMPLIMENT DEL CODI D'ACCESSIBILITAT. SUPRESSIÓ DE BARRERES ARQUITECTÒNIQUES
5. SEGURETAT I SALUT
6. TERMINI D'EXECUCIÓ
7. AVALUACIÓ DE RESIDUS
8. CLASSIFICACIÓ DEL CONTRACTISTA
9. PRESSUPOST GENERAL O PRESSUPOST PER CONEIXEMENT DE L'ADMINISTRACIÓ
10. CONSIDERACIÓ FINAL
11. ANNEXES
 - Annex 1- Compliment del Reial Decret 105/2008 i decrets 161/2001 i 201/1994 de residus de la construcció
 - Annex 2- Justificació de preus
 - Annex 3- Estudi bàsic de Seguretat i Salut

DOCUMENT NÚM.2 - PLÀNOLS

- 01.1 Situació
- 01.2 Emplaçament

- 02.1 Cadastre
- 02.2 Informació POUM text refós

- 03.1 Topogràfic. Estat actual
 - Estat actual. Plantes
 - Estat actual. Façanes
 - Estat actual. Secció
- 03.2 Ortofotomapa
- 03.3 Reportatge fotogràfic

DOCUMENT NÚM.3 - PLEC DE PRESCRIPCIONS TÈCNIQUES

DOCUMENT NÚM.4 - PRESSUPOST

- Quadre de Preus núm. 1
- Quadre de preus núm. 2
- Amidaments
- Pressupost
- Pressupost per el coneixement de l'Administració

DOCUMENT NÚM. 1 MEMÒRIA I ANNEXES

1. DADES GENERALS

Identificació i agents del projecte

Títol projecte

Projecte d'enderroc dels edificis situats als carrers de Sant Isidre, 22 i Palmerola i Trulls, 18 (Ca la Ferma) amb referència cadastral 48900-05 i 48900-24 respectivament.

Emplaçament

Carrers Sant Isidre, 22 i Palmerola i Trulls, 18.

Promotor

Ajuntament de Roses

Autors del Projecte

Departament de projectes i habitatge.

Cristina Casas i Facerias, arquitecte

Carles Quirch i Núñez, arquitecte tècnic

Delineació i producció

Àrea de Serveis Territorials.

Paqui Goikoetxea, delineant

David Alabau, delineant

Vicenta Serrano, delineant

2. MEMÒRIA DESCRIPTIVA I TÈCNICA

Objecte del Projecte

El present projecte descriu les obres necessàries per a l'enderrocament dels edificis situats als carrers Sant Isidre, 22 i Palmerola i Trulls, 18, destinades les finques a usos residencials de planta baixa i planta pis.

Antecedents

- *Dades prèvies*

Mitjançant acord de ple de data 26 d'octubre de 2010 es resolia declarar la necessitat d'ocupació de les finques situades als carrers Sant Isidre, 22 i Palmerola i Trulls núm.18, i aprovar la relació concreta i individualitzada dels béns i drets afectats per l'expropiació.

Amb data 12 d'agost de 2011 es procedeix a l'aixecament de l'acta, que deixa constància del pagament de la quantitat corresponent al preu just i l'ocupació en nom de l'Ajuntament de Roses, a títol d'expropiació forçosa, de les esmentades finques. La signatura de l'acta, transmet a l'Ajuntament de Roses la plena propietat i la possessió de les finques expropiades i es procedeix a ocupar-les immediatament.

El projecte ha d'incloure l'enderroc de les edificacions, la construcció dels tabics pluvials de les mitgeres dels edificis del costat i la pavimentació provisional de l'espai que ocupen les dues edificacions a l'espera de la reurbanització dels carrers Sant Isidre i Palmerola i Trulls.

- *Requisits normatius*

Pel que fa al que disposa l'article 107.5 LCAP, el projecte d'enderroc dels edificis situats als carrers Sant Isidre, 22 i Palmerola i Trulls, 18, amb referència cadastral 48900-05 i 48900-24 respectivament, compleix amb el contingut normatiu i instal·lacions tècniques d'obligat compliment i a la normativa d'aplicació relativa a:

- Decret Legislatiu 2/2003, de 28 d'abril, de Text Refós de la Llei Municipal i de Règim Local de Catalunya.
- Llei 30/2007 de 30 d'octubre, de Contractes del Sector Públic.
- Reial Decret 1098/2001. De 12 d'octubre, de Reglament General de la Llei de Contractes.
- Decret 179/1995, de 13 de juny, de Reglament d'Obres, Activitats i Serveis del Ens Locals (ROAS).
- Reial Decret 314/2006, de 17 de març, de Codi Tècnic de l'Edificació DB SI 5 Seguretat en cas d'Incendi. Intervenció dels bombers.
- Llei 20/1991, de 25 de novembre, de Promoció de l'Accessibilitat i de supressió de Barreres Arquitectòniques.
- Decret 135/1995, de 24 de març, de Desplegament de la Llei 20/1991 de Promoció de l'Accessibilitat i de supressió de Barreres Arquitectòniques.
- Reial Decret 505/2007, pel qual s'aproven les condicions bàsiques d'accessibilitat i de supressió de barreres arquitectòniques, i d'aprovació del Codi d'accessibilitat.
- Ordre VIV/561/2010, de 1 de Febrer, per el que es desenvolupa el document tècnic de condicions bàsiques d'accessibilitat i no discriminació per a l'accés i utilització dels espais públics urbanitzats
- Reial decret 1627/1997 de 24 d'octubre, pel que s'estableixen les Disposicions Mínimes de Seguretat i Salut en les Obres de Construcció.
- Reial decret 161/2001 de 12 de juny, Regulador d'Enderrocs i altres Residus a la Construcció.
- Decret legislatiu 1/2005, de 26 de juliol, pel qual s'aprova el Text refós de la Llei d'Urbanisme.
- Decret 305/2006, de 18 de juliol, de Reglament de la Llei d'Urbanisme.
- Decret Legislatiu 1/2010, de 3 d'agost, de Text Refós de la llei d'Urbanisme.
- Reial Decret Legislatiu 2/2008 de Text Refós de la Llei del Sòl.
- POUM aprovat definitivament per la Comissió Territorial d'Urbanisme en data 11 de febrer de 2010, donada la conformitat del Text refós per la CTU en data 02 de juny de 2010 i publicat al DOGC 5682 en data 30 de juliol de 2010.
- Llei 6/2001, de 31 de maig, d'Ordenació Ambiental de l'Enllumenat per a la Protecció del Medi Nocturn.
- Decret 82/2005, de 3 de maig de Reglament de desenvolupament de la Llei 6/2001 d'Ordenació Ambiental de l'Enllumenat per a la Protecció del Medi Nocturn.
- Catàleg d'elements urbans i criteris d'urbanització aprovat inicialment pel Ple Ordinari de data 3 de desembre de 2001 i definitivament per decret de data 15 de febrer de 2002.
- Llei 37/2007 del soroll en referència a la zonificació acústica, objectius de qualitat i emissions acústiques i el Reglament que la desenvolupa (RD 1367/2007)

- *Estat actual i condicions de l'emplaçament i l'entorn físic*

Les parcel·les en qüestió està construïda des de l'any 1900 la del carrer Sant Isidre i de l'any 1966 la del carrer Palmerola i Trulls segons consta en les dades cadastrals, consta de planta baixa i una planta pis i sense cap qualitat arquitectònica aparent d'edificació. Fins a la data de la compra per part de l'Ajuntament s'utilitzava com a residencial la del carrer Sant Isidre i en ruïnes la del carrer Palmerola i Trulls, actualment no tenen cap ús específic.

El fet de voler destinar l'edificació a vialitat, segons preveu el planejament vigent, és necessari el seu enderroc.

Es tracta d'una edificació de planta baixa i planta pis de parets de càrrega, sostres de biguetes de fusta o formigó, entrebigat ceràmic i coberta inclinada de teules.

Descripció del projecte

- *Descripció general*

Es tracta de l'enderroc d'una edificació entre mitjeres situada al casc antic de Roses.

- *Característiques urbanístiques*

Segons el POUM aprovat definitivament els terrenys objecte d'aquest projecte estan qualificats de A (sistema viari).

- *Quadre estadístic*

Superfície existent i volum de l'edificació:

Superfície planta 72 m²

Superfície de sostre 121.40 m²

Volum total de l'edificació: 494 m³

Descripció de les obres

- *Mesures prèvies*

Abans de l'execució de l'enderroc, s'han de realitzar uns treballs previs per tal de garantir la seguretat tant individual com col·lectiva, seguint el següent ordre:

Instal·lació de mesures de protecció col·lectiva: Estan destinades a la protecció dels operaris i a terceres persones, i consisteixen en:

- a) Protecció de la via pública amb tanques transversals, longitudinals i senyalització lluminosa en hores nocturnes.
- b) Protecció dels accessos a la construcció.
- c) Instal·lació de mitjans d'evacuació de runes. Les àrees d'enretirada de runes s'hauran de senyalitzar de manera visible.
- d) Enretirada de materials aprofitables de la construcció. No s'enretirarà mai cap element que pugui servir de protecció col·lectiva durant l'enderroc.
- e) Desratització de l'edificació si fos necessari.

- *Consideracions generals*

L'enderroc s'ha de desenvolupar planta per planta en sentit descendent.

En finalitzar la jornada no es deixaran elements de l'edifici en situació inestable.

L'avaluació del volum dels residus produïts per l'enderroc que ens ocupa, es podria considerar de m³ residu/m² produït, aplicant un factor d'esponjament de cares a la gestió de residus a un dipòsit autoritzat d'enderrocs i runes de la construcció.

Els materials constructius no seran recuperables, a excepció que es trobi algun element ocult que per les seves característiques s'opti per conservar-lo.

Els mitjans materials que es preveu emprar seran mínims:

- Pala carregadora sobre pneumàtics de mida mitjana
- Giratòria amb martell trencador
- Compressor amb martell pneumàtic
- Camió de 12-20 tones

Com a mesura general de seguretat es portarà a terme el tancament del trànsit al carrer quan sigui necessari per la realització d'enderrocs que poguessin afectar la via pública, així com la col·locació de tanques metàl·liques al llarg de la vorera i la resta de mesures especificades en la legislació vigent de seguretat i salut.

- *Descripció de les obres*

L'enderroc es realitzarà en diverses etapes:

- Com a primer punt, caldrà extreure la coberta, i seguidament s'efectuarà el desmantellament de l'edifici en sentit invers al de la seva construcció lògica.
- Es continuarà per desmantellar els envans del primer pis i la planta baixa.
- El desmantellament de l'edifici es farà planta per planta en sentit descendent, de manera que en iniciar el desmuntatge d'un sostre, no hi quedi cap element per sobre.
- Tota la caiguda de les runes serà cap a l'interior de les parets de tancament. Els murs interiors es tiraran planta per planta i es seguirà el sentit de sostre-paret-sostre-paret.
- Així mateix es demolirà la fonamentació de l'edifici, dels murets de tanca i dels diferents cossos existents sobre el solar.
- Es disposarà d'una mànega d'aigua per regar progressivament les runes, i evitar així al màxim la producció de pols.

En el cas de les cobertes d'aquells edificis on el material sigui de fibrociment. Per procedir al desmuntatge l'empresa responsable haurà de seguir les especificacions contingudes al pla de treball aprovat. Caldrà preveure el mètode de treball i disposar dels equips de protecció individual, adequats (mascarilles i monos de treball) per a la manipulació de materials amb contingut d' amiant.

- *Mesures de seguretat*

Es prendran les corresponents mesures de seguretat en el treball per evitar qualsevol tipus d'accident, d'acord amb la normativa vigent.

En tot moment i en tots els extrems no contemplats en la present memòria i en l'Estudi de Seguretat i Salut que s'annexa, regirà allò que disposa la normativa de Seguretat i salut en les obres de construcció i específicament al Pla de Seguretat i Salut a presentar pel Contractista.

S'instal·laran tanques a una distància mínima de 1,5 m de la façana i s'il·luminaran amb els llums vermells reglamentaris.

Es dotarà tot el personal de les mesures mínimes de protecció, com casc protector, ulleres, cinturons, botes i guants de seguretat.

Es tancaran els carrers en les etapes en què l'execució de l'enderroc pugui afectar la seguretat de la via pública.

Les escales de mà quedaran ben recolzades i aniran proveïdes d'algun element antilliscant en el peu per ancorar-les convenientment.

Es vetllarà perquè es treguin les puntes i els claus de les fustes, tant dels auxiliars com dels que són producte de l'enderroc.

Un cop acabat l'enderroc es farà una revisió general de les construccions veïnes (en aquest cas no hi ha cap mitgera) i dels serveis públics que s'hagin protegit o afectat.

Així mateix es deixarà el solar net i planer mitjançant un anivellament i compactació de l'esplanada.

- *Serveis afectats*

En l'àmbit de l'enderroc només s'afecta l'escomesa elèctrica que subministra a la parcel·la i que es troba a la façana de l'edifici a enderrocar

3. NORMATIVA D'APLICACIÓ

La normativa vigent d'obligat compliment per a l'execució de totes i cadascuna de les unitats d'obra contemplades en aquest projecte s'especifica en el Plec de condicions tècniques particulars.

- **Normes tecnològiques de l'edificació** que s'apliquen al NTE-ADD-1975 "Acondicionamiento del terreno, Desmorte y Demoliciones"

4. SUPRESSIÓ DE BARRERES ARQUITECTÒNIQUES

Les obres contemplades en el present projecte s'ajusten a les determinacions que en matèria d'accessibilitat s'estableixen en la Llei 20/1991 de 25 de novembre, de Promoció de l'Accessibilitat i de Supressió de Barreres Arquitectòniques, i en el reglament que la desenvolupa, aprovat per Decret 135/1995 de 24 de març.

5. SEGURETAT I SALUT

A l'Annex núm.3 s'inclou l'Estudi Bàsic de Seguretat i Salut, que en compliment del Reial Decret 1627/1997 de 24 d'octubre pel que s'estableixen disposicions mínimes de Seguretat i Salut a les Obres de Construcció, té per objecte establir les disposicions tècniques en base a les quals l'Adjudicatari pugi portar a terme les seves obligacions en matèria de seguretat i salut:

- redactar el corresponent Pla
- sotmetre'l a la preceptiva aprovació
- desenvolupar-lo al llarg de l'execució de les obres, sota el control del Coordinador en matèria de Seguretat i Salut

6. TERMINI D'EXECUCIÓ

Es preveu un termini per a l'execució total de les obres de quatre setmanes a partir de la signatura de l'acta de comprovació del replanteig.

7. AVALUACIÓ DE RESIDUS

D'acord amb el Decret 201/1994 regulador dels enderrocs i altres residus en la construcció, en el projecte tècnic que s'adjunta a la sol·licitud de la llicència urbanística d'enderrocament o excavació s'ha d'avaluar el volum i les característiques dels residus que s'originaran i especificar la instal·lació o instal·lacions de reciclatge i disposició del rebuig on es gestionen en el cas que no s'utilitzin o reciclin en la mateixa obra.

En l'Annex núm. 1 s'adjunta el Pla de gestió de residus, on s'avalua el volum i característiques dels residus que s'originaran, les operacions de destriament o recollides selectiva projectades i la instal·lació o instal·lacions de reciclatge o disposició del rebuig on es gestionaran en el cas que s'utilitzin o no reciclin en la mateixa obra.

8. CLASSIFICACIÓ DEL CONTRACTISTA

D'acord amb allò establert en l'art. 54 de la Llei de contractes del sector públic 30/2007 l'obra en qüestió no està subjecte a classificació de contractista, atès que l'import d'aquesta es inferior als 350.000.-€ (IVA, ni inclòs).

9. PRESSUPOST

Aplicant a l'estat d'amidaments els preus unitaris que figuren en els corresponents quadres, s'obté un Pressupost d'Execució Material de VINT-I-VUIT MIL VUIT CENTS SEIXANTA-DOS euros amb TRENTA-CINC cèntims (**28.862,35.-€**).

Incrementant la qualitat anterior amb els percentatges corresponents de despeses generals i benefici industrial, i aplicant el 18% de l'IVA a la quantitat resultant s'obté un Pressupost d'Execució per Contracte de QUARANTA MIL CINC CENTS VINT-I-VUIT euros amb CINQUANTA-DOS cèntims (**40.528,52.-€**)

10. CONSIDERACIO FINAL

En compliment de l'últim paràgraf de l'article 125 del "Reglamento General de la Ley de Contratos de las Administraciones Públicas", es manifesta que amb el conjunt de documents que formen el present projecte, queda definida l'obra d'enderroc dels edificis situats als carrers de Sant Isidre, 22 i Palmerola i Trulls, 18 (Ca la Ferma) amb referència cadastral 48900-05 i 48900-24 respectivament, en el sentit exigít per l'article 68 de l'esmentat reglament, donat que, per comprendre tots i cada un dels elements que són necessaris per a la utilització de l'obra, s'ha d'entendre que un cop finalitzada l'execució del present projecte, el seu àmbit quedarà perfectament dotat i complert, i serà susceptible de ser lliurada a l'ús públic.

Roses, setembre 2011

DEPARTAMENT DE PROJECTES I HABITATGE

Cristina Casas i Facerías
Arquitecte municipal

Carles Quirch i Núñez
Arquitecte tècnic

11. ANNEXES

Annex 1- Pla de Gestió de Residus

REAL DECRETO 105/2008 , Regulador de la producció i gestió de residus de construcció i demolició
 DECRET 201/1994 i DECRET161/2001, Reguladors dels enderroc i altres residus de la construcció
 DECRET 21/2006 Adopció de criteris ambientals i d'ecoeficiència als edificis

tipus
 quantitats
 codificació

IDENTIFICACIÓ DE L'EDIFICI

Obra:	Enderroc dels edificis situats en els carrers Sant Isidre i Palmerola		
Situació:	Carrers Sant Isidre i Palmerola		
Municipi :	Roses	Comarca :	Alta Empordà

AVALUACIÓ I CARACTERÍSTIQUES DELS RESIDUS

Materials d'excavació (es considerin o no residus, mesurats sense esponjament)

Codificació residus LER	(tones)	(m ³)
Ordre MAM/304/2002		
grava i sorra compacta	0,00	0,00
grava i sorra solta	0,00	0,00
argiles	0,00	0,00
terra vegetal	0,00	0,00
pedraplé	0,00	0,00
terres contaminades 170503	0,00	0,00
altres	0,00	0,00
totals d'excavació	0,00 t	0,00 m³

Destí de les terres i materials d'excavació

Els materials d'excavació que es reutilitzin a la mateixa obra o en una altra d'autoritzada, no es consideren residu sempre que el seu nou ús pugui ser acreditat	no es considera residu		és residu	
	reutilització			
	mateixa obra		altra obra	
En una mateixa obra poden coexistir terres reutilitzades i terres portades a abocador	si		si	

Residus d'enderroc

Codificació residus LER	Pes (tones/m ²)	Pes residu (tones)	Volum aparent (m ³ /m ²)	Volum aparent (m ³)
Ordre MAM/304/2002				
obra de fàbrica	170102	0,542	104,40	0,512
formigó	170101	0,084	0,00	0,062
petris	170107	0,052	83,55	0,082
metalls	170407	0,004	0,00	0,0009
fustes	170201	0,023	9,04	0,0663
vidre	170202	0,0006	0,00	0,004
plàstics	170203	0,004	0,00	0,004
guixos	170802		1,80	
betums	170302	0,009	0,00	0,0012
fibrociment	170605	0,01	0,00	0,018
totals d'enderroc		0,7286	198,790 t	0,7504
				71,65 m³

Residus de construcció

Codificació residus LER	Pes (tones/m ²)	Pes residu (tones)	Volum aparent (m ³ /m ²)	Volum aparent (m ³)
Ordre MAM/304/2002				
sobrants d'execució	0,05	0,000	0,045	0,00
obra de fàbrica	170102	0,015	0,000	0,018
formigó	170101	0,032	0,000	0,0244
petris	170107	0,002	0,000	0,0018
guixos	170802	0,003927	0,000	0,00972
altres		0,001	0,000	0,0013
embalatges		0,038	0,000	0,08
fustes	170201	0,0285	0,000	0,067
plàstics	170203	0,00608	0,000	0,008
paper i cartró	170904	0,00304	0,000	0,004
metalls	170407	0,00038	0,000	0,001
totals de construcció		0,000 t		0,00 m³

INVENTARI DE RESIDUS PERILLOSOS.

Dins l'obra s'han detectat aquests residus perillosos, els quals es separaran i gestionaran per separat per evitar que contaminin altres residus

Materials de construcció que contenen amiant	-	altres	especificar	-
Residus que contenen hidrocarburs	-		especificar	-
Residus que contenen PCB	-		especificar	-
Terres contaminades	-		especificar	-

MINIMITZACIÓ

PROJECTE. durant l'elaboració del projecte s'han pres les següents mesures per tal de minimitzar els residus

- 1.- S'ha previst reutilitzar en obra parts dels materials que es retiren
- 2.- S'han optimitzat les seccions resistents de pilars, jàsseres, parets, fonaments, etc.
- 3.- L'adequació de l'edifici al terreny, genera un equilibri de moviments de terres
- 4.- Els sistema constructiu és industrialitzat i prefabricat, es munta en obra sense generar gairebé residus
- 5.-
- 6.-

-
-
-
-
-
-

OBRA. a l'obra es duran a terme les accions següents

- 1.- Emmagatzematge adient de materials i productes
- 2.- Conservació de materials i productes dins el seu embalatge original fins al moment de la seva utilització
- 3.- Els materials granulars (graves, sorres, etc.) es dipositaran en contenidors rígids o sobre superfícies dures
- 4.-
- 5.-
- 6.-

-
-
-
-
-
-

ELEMENTS DE CONSTRUCCIÓ REUTILITZABLES

fusta en bigues reutilitzables	3,75 t	4,80 m ³
fusta en llates, tarimes, parquetes reutilitzables o reciclables	5,29 t	5,75 m ³
acer en perfils reutilitzables	0,00 t	0,00 m ³
altres :	0,00 t	0,00 m ³
Total d'elements reutilitzables	9,04 t	10,55 m³

GESTIÓ (obra)

Terres				
Excavació / Mov. terres	Volum m ³ (+20%)	reutilització		terres per tractar
		a la mateixa obra	a altra autoritzada	valoritzador / abocador
terra vegetal	0	0,00	0,00	0,00
graves/ sorres/ pedraplé	0	0,00	0,00	0,00
argiles	0	0,00	0,00	0,00
altres	0	0,00	0,00	0,00
terres contaminades	0			0,00
Total	0	0,00	0,00	0,00

SEPARACIÓ DE RESIDUS A OBRA. Cal separar individualitzadament en les fraccions següents si la generació per cadascú d'ells a l'obra

R.D. 105/2008	tones	Projecte	cal separar	tipus de residu
Formigó	80	0,00	no	inert
Maons, teules i ceràmic:	40	104,40	si	inert
Metalls	2	0,00	no	no especial
Fusta	1	9,04	si	no especial
Vidres	1	0,00	no	no especial
Plàstics	0,50	0,00	no	no especial
Paper i cartró	0,50	0,00	no	no especial
Especials*	inapreciable	inapreciable	si	especial

* Dins dels residus especials hi ha inclosos els envasos que contenen restes de matèries perilloses, vernissos, pintures, disolvents, desencofrants, etc... i els materials que hagin estat contaminats per aquests. Tot i ser difícilment quantificables, estan presents a l'obra i es separaran i tractaran a part de la resta de residus

Malgrat no ser obligada per tots els tipus de residus, s'han previst operacions de destria i recollida selectiva dels residus a l'obra en contenidors o espais reservats pels següents residus

	R.D. 105/2008	projecte*
Inerts	Contenedor per Formigó	no
	Contenedor per Ceràmics (maons,teules...)	si
	Contenedor per Metalls	no
	Contenedor per Fustes	si
No especials	Contenedor per Plàstics	no
	Contenedor per Vidre	no
	Contenedor per Paper i cartró	no
	Contenedor per Guixos i altres no especials	no
Especials	Perillosos (un contenidor per cada tipus de residu especial)	si

* A la cel.la **projecte** apareixen per defecte les dades del R.D. 105/2008. Es permet la possibilitat d'incrementar les fraccions que se separen, per poder-ne millorar la gestió, però **en cap cas es permet no separar si el R.D. ho obliga.**

GESTIÓ (fora obra) els residus es gestionaran fora d'obra a:

Degut a la manca d'espai, les operacions de separació de residus les realitzarà fora de l'obra un gestor autoritzat

-

Instal·lacions de reciclatge i/o valorització

-

Dipòsit autoritzat de terres, enderrocs i runes de la construcció

-

Tipus de residu i Nom, adreça i codi de gestor del residu (decret 161/2001)

tipus de residu	gestor	adreça	codi del gestor
ghgfh	ghdgd	gfhfgh	lkklk

PRESSUPOST

S'ha considerat pel càlcul del pressupost estimatiu :	Costos*	
Les previsions de separació de l'apartat de gestió i :	Classificació a obra: entre 12-16 €/m ³	12,00
Un esponjament mig de tot tipus de residu del 35%	Transport: entre 5-8 €/m ³ (mínim 100 €)	5,00
La distància mitjana al abocador : 15 Km	Abocador: runa neta (separada): entre 4-10 €/m ³	4,00
Els residus especials i perillosos en bidons de 200 l.	Abocador: runa bruta (barrejat): entre 15-25 €/m ³	15,00
Contenidors de 5 m ³ per cada tipus de residu	Especials**: n ^o transports a 200 €/transport	0
Lloguer de contenidors inclòs en el preu	Gestor terres: entre 5-15 €/m ³	5,00
La gestió de terres inclou la seva caracterització***	Gestor terres contaminades: entre 70-90 €/m ³	70,00

*Els preus recollits per l'OCT s'han obtingut dels abocadors i valoritzadors de Catalunya, que han subministrat dades (2008-2009)

** Malgrat ser de difícil quantificació, sempre hi haurà residus especials a obra, per tant sempre caldrà una previsió de nombre de transports per la seva correcta gestió

*** La caracterització de terres o de qualsevol residu, permet saber amb exactitud quins elements contaminants o no, i amb quines proporcions hi son presents (dins el cost s'ha previst una caracterització, independentment del volum de terres. Cost de cada caracterització 1000 euros.)

RESIDU	Volum	Classificació	Transport	Valoritzador / Abocador	
Excavació	m ³ (+20%)	12,00 €/m ³	5,00 €/m ³	runa neta 5,00 €/m ³	runa bruta 70,00 €/m ³
Terres	0,00	-	-	0,00	
Terres contaminades	0,00	-	-		0,00
Construcció	m ³ (+35%)			runa neta 4,00 €/m ³	runa bruta 15,00 €/m ³
Formigó	0,00	-	-	-	0,00
Maons i ceràmics	69,12	829,44	345,60	276,48	-
Petris barrejats	11,34	-	56,70	-	170,10
Metalls	0,00	-	-	-	0,00
Fusta	14,24	170,91	71,21	56,97	-
Vidres	0,00	-	-	-	0,00
Plàstics	0,00	-	-	-	0,00
Paper i cartró	0,00	-	-	-	0,00
Guixos i no especials	2,03	-	10,13	-	30,38
Peril·losos Especials	0,00	0,00			0,00
		1000,35	483,64	333,45	200,48

Elements Auxiliars

Casetes d'emmagatzematge	0,00
Compactadores	0,00
Matxucadora de petris	0,00
Altres tipus de contenidors (per contenir líquids, beurades de formigó, etc..)	0,00
	0,00
	0,00

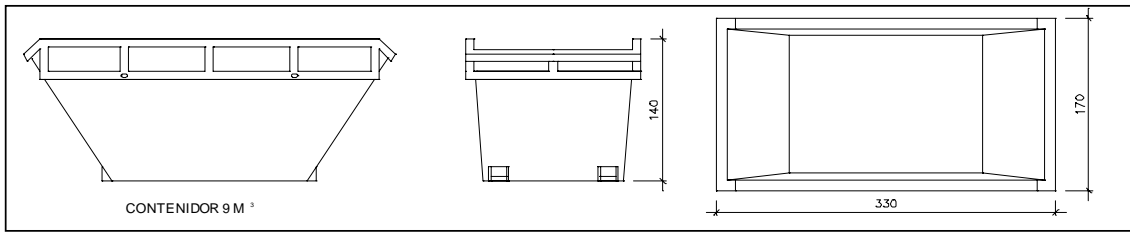
El pressupost estimatiu de la gestió de residus és de : 2017,91 €

El volum de residus aparent és de : 71,65 m³

El pes dels residus és de : 198,79 tones

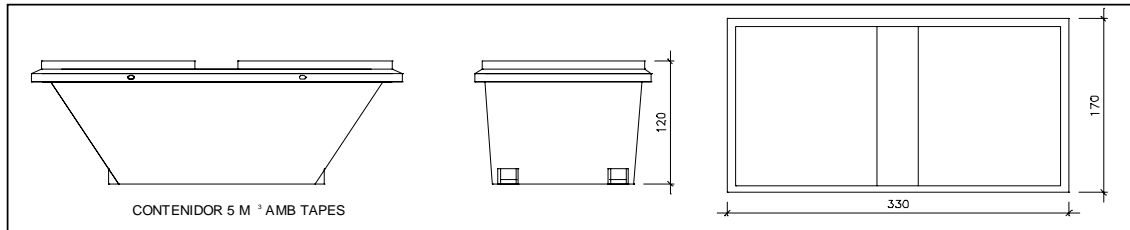
El pressupost de la gestió de residus és de : 0,00 euros

DOCUMENTACIÓ GRÀFICA. INSTAL·LACIONS PREVISTES : TIPUS I DIMENSIONS DE CONTENIDORS DE RESIDUS PER OBRES



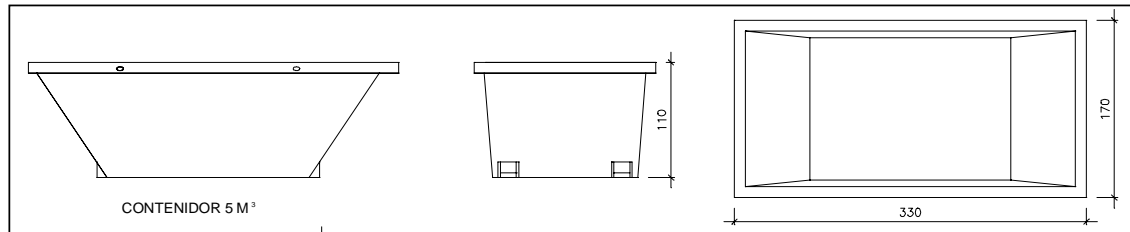
Contenedor 9 m³. Apte per formigó, ceràmics, petris i fusta

unitats	-
---------	---



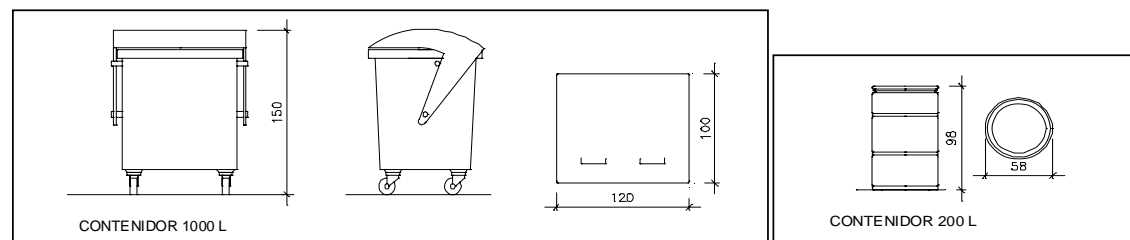
Contenedor 5 m³. Apte per plàstics, paper i cartró, metalls i fusta

unitats	-
---------	---



Contenedor 5 m³. Apte per formigó, ceràmics, petris, fusta i metalls

unitats	-
---------	---



Contenedor 1000 L. Apte per paper i cartró, plàstics

unitats	-
---------	---

Bidó 200 L. Apte per residus especials

unitats	-
---------	---

El Reial Decret 105/2008, estableix que cal facilitar plànols de les instal·lacions previstes per emmagatzematge, maneig, separació i altres operacions de gestió dels residus dins l'obra, si s'escau.

Donada la tipologia del projecte i per tal de no duplicar informació, aquests plànols d'instal·lacions previstes son a:

Estudi de Seguretat i Salut	-
Annex 1 d'aquest Estudi de Gestió de Residus	-

Posteriorment aquests plànols poden ser objecte d'adaptació a les característiques particulars de l'obra i els seus sistemes d'execució, previ acord de la direcció facultativa.

A més dels elements descrits, tal i com consta al pressupost, a l'obra hi haurà altres instal·lacions com :

Casetes d'emmagatzematge	-
Compactadores	-
Matxucadora de petris	-
Altres tipus de contenidors (per contenir líquids, beurades de formigó, etc..)	-
	-
	-

Les operacions destinades a la tria, classificació, transport i disposició dels residus generats a obra, s'ajustaran al que determina el Pla de Gestió de Residus elaborat per el Contractista, aprovat per la Direcció Facultativa i acceptat per la Propietat.

Aquest Pla ha estat elaborat en base al Estudi de Gestió de Residus, que s'inclou al projecte.

Si degut a modificacions en l'execució de l'obra o d'altres, cal fer modificacions a la gestió en obra dels residus, aquestes modificacions es documentaran per escrit i seran aprovades si s'escau per la Direcció Facultativa i se'n donarà comunicació per la seva acceptació a la Propietat.

FIANÇA

FIANÇA MUNICIPAL SEGONS DECRET 161/2001

Per les característiques del projecte, de com s'executarà l'obra i donades les operacions de minimització abans descrites, el càlcul inicial de generació de residus, a efectes del càlcul de la fiança, s'estima que es podrà reduir en un percentatge del:

Previsió inicial del Estudi		Percentatge de reducció per minimització	Previsió final del Estudi
Total excavació	0,00 m ³		0,00 m ³
Total construcció	96,73 m ³	0,00 %	96,73 m ³

Si per les previsions del Pla de gestió de residus (que ha d'elaborar el contractista), es modifiquen les previsions de generació de residus, per causa de modificació dels procediments de treball o en l'execució de les obres, aquest document s'actualitzarà i les noves dades es faran arribar a :

L'Ajuntament d'/de **Roses**

Càlcul de la fiança			
Residus de excavació *	0 m ³	6,01 euros/m ³	0 euros
Residus de construcció *	0 m ³	12,02 euros/m ³	0 euros
VOLUM TOTAL DELS RESIDUS			0 m³
Total fiança			0,00 euros

* Travassar les dades dels totals d' excavació i construcció de la Previsió final de L'Estudi (apartat superior)

Annex 2- Justificació de preus

JUSTIFICACIÓ DE PREUS

En compliment de l'article 1er de la Orden del 12 de junio de 1968 (B.O.E. de 25-7-68), es redacta el present annex on es justifica l'import dels preus.

Les despeses directes de la mà d'obra, materials i maquinària s'han importat de les bases de dades de l'ITEC (Institut de Tecnologia de la Construcció de Catalunya), que són preus de referència vigents en l'àmbit català.

Preus de materials i subministres

Els preus de materials i subministres són preus resultants a peu d'obra; en ells es troben inclosos, si és necessari, les següents despeses:

- a/ Preu a l'origen
- b/ Transport
- c/ Càrrega en origen i descàrrega a l'obra
- d/ Moviment dins de l'obra
- e/ Danys

Preus de la maquinària i equip auxiliar

En els preus de la maquinària i equip auxiliar es troben incloses les següents despeses:

- a/ Cost de trasllat i posada en servei, incloses les despeses de transport i les operacions necessàries per a la posada en servei.
- b/ Cost d'existència, incloses les despeses d'amortització, interès del capital invertit, assegurances i impostos.
- c/ Cost de funcionament, incloses les despeses del personal operador, els consums de combustible, lubricants, filtres, material de desgast, reparacions, tren de rodatge o pneumàtics, etc...

Preus auxiliars

Són aquells preus que formen part d'un preu unitari compost, no poden incloure's en cap dels tres apartats anteriors per ser ells mateixos compostos.

Les despeses indirectes es xifren en un percentatge sobre les despeses directes igual per a totes les unitats d'obra. Segons la naturalesa de l'obra projectada, la importància del seu pressupost i el termini d'execució, es considera suficient un 4 % de despeses indirectes, percentatge que s'ha aplicat en la següent justificació de preus.

JUSTIFICACIÓ DE PREUS

MA D'OBRA

CODI	UA	DESCRIPCIÓ		PREU
A0112000	h	Cap de colla	20,19000	€
A0121000	H	OFICIAL 1A	17,23000	€
A0122000	H	OFICIAL 1A PALETA	17,23000	€
A012D000	h	Oficial 1a pintor	18,62000	€
A012N000	H	OFICIAL 1A D'OBRA PÚBLICA	17,23000	€
A013D000	h	Ajudant pintor	16,51000	€
A0140000	h	Manobre	15,69000	€
A0150000	h	Manobre especialista	16,11000	€

JUSTIFICACIÓ DE PREUS

MAQUINÀRIA

CODI	UA	DESCRIPCIÓ	PREU	
C110U025	h	Retroexcavadora de 95 hp, amb martell de 800 kg a 1500 kg	57,07000	€
C110U040	h	Compressor portàtil, amb dos martells pneumàtics de 20 kg a 30 kg	15,33000	€
C131U001	h	Pala carregadora de 170 hp, tipus CAT-950 o equivalent	54,18000	€
C1331100	H	MOTOANIVELLADORA, DE MIDA PETITA	48,81000	€
C13350C0	H	CORRÓ VIBRATORI AUTOPROPULSAT, DE 12 A 14 T	54,49000	€
C15019U0	h	Camió de 250 hp, de 20 t (9,6 m3)	41,46000	€
C1502E00	H	CAMIÓ CISTERNA DE 8 M3	33,14000	€
C150AE00	m3	Subministrament i recollida de residus amb contenidor, de 4 a 6 m3 de capacitat	10,92000	€
C1705600	H	FORMIGONERA DE 165 L	1,45000	€
C1709A00	H	ESTENEDORA PER A PAVIMENTS DE FORMIGÓ	63,42000	€
C2003000	H	REMOLINADOR MECÀNIC	4,18000	€
C200SU00	h	Equip i elements auxiliars per a tall oxiacetilènic	3,25000	€
C200SU01	m3	Canon d'abocament de runes	8,51000	€
C200V025	H	VIBRADOR INTERN DE FORMIGO	0,75000	€

JUSTIFICACIÓ DE PREUS

MATERIALS

CODI	UA	DESCRIPCIÓ	PREU	
B0111000	M3	AIGUA	0,80000	€
B0312020	T	SORRA DE PEDRERA DE PEDRA GRANÍTICA PER A MORTERS	14,88000	€
B0372000	M3	TOT-U ARTIFICIAL	15,30000	€
B0512401	t	Ciment pòrtland amb filler calcari CEM II/B-L 32,5 R segons UNE-EN 197-1, en sacs	97,96000	€
B0514301	T	CIMENT PÒRTLAND AMB ESCÒRIA CEM II/B-S 32,5, EN SACS	69,95000	€
B0532310	KG	CALÇ AÈRIA CL 90 PER A CONSTRUCCIÓ	0,09000	€
B0602210	M3	FORMIGO DE RESISTENCIA 10 N/MM2, DE CONSISTENCIA PLASTICA I GRANDARIA MAXIMA DEL GRANULAT 12 MM	37,46000	€
B06BU030	M3	FORMIGO AMB GRANULAT GRANITIC HP-45 (PG-3)	50,48000	€
B0F86570	u	Supermaó de 60x25x7 cm, per a revestir	0,40000	€
B0FA12A0	u	Totxana de 29x14x10 cm	0,18000	€
B0FJ3QQ3	u	Rajola amb 1 aresta amb trencaigües, de 14x28 cm, de ceràmica natural de color vermell	0,68000	€
B7C35420	m2	Placa d'escuma de poliuretà de densitat 40 kg/m3, autoextingible de 40 mm de gruix i amb cantell preparat amb encaix	7,84000	€
B7Z24000	kg	Emulsió bituminosa, tipus ED	0,63000	€
B89ZPE00	kg	Pintura plàstica per a exteriors	4,66000	€
B96513D0	M	PEÇA RECTA DE FORMIGÓ PER A VORADES, MONOCAPA PER A VIANANTS A3 8X20 CM CLASSE R 5	3,81000	€
B9E13200	M2	PANOT GRIS DE 20X20X4 CM, CLASSE 1A, TIPUS 2	4,66000	€

JUSTIFICACIÓ DE PREUS

ELEMENTS COMPOSTOS

CODI	UA	DESCRIPCIÓ				PREU
D0391311	M3	SORRA-CIMENT, SENSE ADDITIUS AMB 200 KG/M3 DE CIMENT PORTLAND I SORRA DE PEDRERA DE PEDRA GRANÍTICA, ELABORADA A L'OBRA AMB FORMIGONERA DE 165 L	Rend.: 1,000			54,61000 €
			Unitats	Preu EURO	Parcial	Import
Ma d'obra						
A0150000	h	Manobre especialista	1,050	/R x 16,11000 =	16,91550	
				Subtotal:	16,91550	16,91550
Maquinària						
C1705600	H	FORMIGONERA DE 165 L	0,750	/R x 1,45000 =	1,08750	
				Subtotal:	1,08750	1,08750
Materials						
B0312020	T	SORRA DE PEDRERA DE PEDRA GRANÍTICA PER A MORTERS	1,520	x 14,88000 =	22,61760	
B0514301	T	CIMENT PORTLAND AMB ESCÒRIA CEM II/B-S 32,5, EN SACS	0,200	x 69,95000 =	13,99000	
				Subtotal:	36,60760	36,60760
						COST DIRECTE 54,61060
						COST EXECUCIÓ MATERIAL 54,61060

D0701821	M3	MORTER DE CIMENT PORTLAND I SORRA AMB 380 KG/M3 DE CIMENT, AMB UNA PROPORCIO EN VOLUM 1:4, ELABORAT A L'OBRA AMB FORMIGONERA DE 165 L	Rend.: 1,000			66,48000 €
			Unitats	Preu EURO	Parcial	Import
Ma d'obra						
A0150000	h	Manobre especialista	1,000	/R x 16,11000 =	16,11000	
				Subtotal:	16,11000	16,11000
Maquinària						
C1705600	H	FORMIGONERA DE 165 L	0,700	/R x 1,45000 =	1,01500	
				Subtotal:	1,01500	1,01500
Materials						
B0111000	M3	AIGUA	0,200	x 0,80000 =	0,16000	
B0514301	T	CIMENT PORTLAND AMB ESCÒRIA CEM II/B-S 32,5, EN SACS	0,380	x 69,95000 =	26,58100	
B0312020	T	SORRA DE PEDRERA DE PEDRA GRANÍTICA PER A MORTERS	1,520	x 14,88000 =	22,61760	
				Subtotal:	49,35860	49,35860

JUSTIFICACIÓ DE PREUS

ELEMENTS COMPOSTOS

CODI	UA	DESCRIPCIÓ					PREU
COST DIRECTE							66,48360
COST EXECUCIÓ MATERIAL							66,48360
D070A8B1	m3	Morter mixt de ciment pòrtland amb filler calcari CEM II/B-L, calç i sorra de pedra granítica amb 380 kg/m3 de ciment, amb una proporció en volum 1:0,5:4, elaborat a l'obra amb formigonera de 165 l	Rend.: 1,000				93,16000 €
			Unitats	Preu EURO		Parcial	Import
Ma d'obra							
A0150000	h	Manobre especialista	1,050	/R x 16,11000	=	16,91550	
				Subtotal:		16,91550	16,91550
Maquinària							
C1705600	H	FORMIGONERA DE 165 L	0,725	/R x 1,45000	=	1,05125	
				Subtotal:		1,05125	1,05125
Materials							
B0512401	t	Ciment pòrtland amb filler calcari CEM II/B-L 32,5 R segons UNE-EN 197-1, en sacs	0,380	x 97,96000	=	37,22480	
B0312020	T	SORRA DE PEDRERA DE PEDRA GRANÍTICA PER A MORTERS	1,380	x 14,88000	=	20,53440	
B0111000	M3	AIGUA	0,200	x 0,80000	=	0,16000	
B0532310	KG	CALÇ AÈRIA CL 90 PER A CONSTRUCCIÓ	190,000	x 0,09000	=	17,10000	
				Subtotal:		75,01920	75,01920
Altres							
A%AUX001	%	Despeses auxiliars sobre la mà d'obra	1,000	% s 16,91600	=	0,16916	
				Subtotal:		0,16916	0,16916
COST DIRECTE							93,15511
COST EXECUCIÓ MATERIAL							93,15511
D0771011	m3	Morter asfàltic de dosificació 1:4, elaborat a l'obra amb formigonera de 165 l	Rend.: 1,000				196,23000 €
			Unitats	Preu EURO		Parcial	Import
Ma d'obra							
A0150000	h	Manobre especialista	2,000	/R x 16,11000	=	32,22000	
				Subtotal:		32,22000	32,22000
Maquinària							
C1705600	H	FORMIGONERA DE 165 L	1,500	/R x 1,45000	=	2,17500	
				Subtotal:		2,17500	2,17500
Materials							
B0312020	T	SORRA DE PEDRERA DE PEDRA GRANÍTICA PER A MORTERS	1,540	x 14,88000	=	22,91520	
B7Z24000	kg	Emulsió bituminosa, tipus ED	220,000	x 0,63000	=	138,60000	

JUSTIFICACIÓ DE PREUS

ELEMENTS COMPOSTOS

CODI	UA	DESCRIPCIÓ				PREU	
				Subtotal:		161,51520	161,51520
Altres							
A%AUX001	%	Despeses auxiliars sobre la mà d'obra	1,000	% s 32,22000	=	0,32220	
				Subtotal:		0,32220	0,32220
				COST DIRECTE			196,23240
				COST EXECUCIÓ MATERIAL			196,23240

JUSTIFICACIÓ DE PREUS

PARTIDES D'OBRA

NÚM	CODI	UA	DESCRIPCIÓ				PREU
P-1	E5ZD2H0U	m	Minvell contra parament, de rajola de ceràmica amb trencaaigües, col.locada amb morter asfàltic	Rend.: 0,246			25,08 €
				Unitats	Preu EURO	Parcial	Import
Ma d'obra							
	A0122000	H	OFICIAL 1A PALETA	0,180	/R x 17,23000 =	12,60732	
	A0140000	h	Manobre	0,095	/R x 15,69000 =	6,05915	
				Subtotal:		18,66647	18,66647
Materials							
	B0FJ3QQ3	u	Rajola amb 1 aresta amb trencaaigües, de 14x28 cm, de ceràmica natural de color vermell	7,497	x 0,68000 =	5,09796	
	D0771011	m3	Morter asfàltic de dosificació 1:4, elaborat a l'obra amb formigonera de 165 l	0,0053	x 196,23240 =	1,04003	
				Subtotal:		6,13799	6,13799
Altres							
	A%AUX001	%	Despeses auxiliars sobre la mà d'obra	1,500	% s 18,66667 =	0,28000	
				Subtotal:		0,28000	0,28000
				COST DIRECTE			25,08446
				DESPESES INDIRECTES		0,00 %	0,00000
				COST EXECUCIÓ MATERIAL			25,08446

P-2	E614H8AL	m2	Agulles amb rajol ceràmic tipus gero per lligar envà pluvial de 29x14x10 cm, per a revestir, col.locat amb morter mixt 1:0,5:4, elaborat a l'obra amb formigonera de 165 l	Rend.: 0,659			23,94 €
				Unitats	Preu EURO	Parcial	Import
Ma d'obra							
	A0140000	h	Manobre	0,240	/R x 15,69000 =	5,71411	
	A0122000	H	OFICIAL 1A PALETA	0,480	/R x 17,23000 =	12,54992	
				Subtotal:		18,26403	18,26403
Materials							
	B0FA12A0	u	Totxana de 29x14x10 cm	22,5012	x 0,18000 =	4,05022	
	D070A8B1	m3	Morter mixt de ciment pòrtland amb filler calcari CEM II/B-L, calç i sorra de pedra granítica amb 380 kg/m3 de ciment, amb una proporció en volum 1:0,5:4, elaborat a l'obra amb formigonera de 165 l	0,0126	x 93,15511 =	1,17375	
				Subtotal:		5,22397	5,22397
Altres							
	A%AUX001	%	Despeses auxiliars sobre la mà d'obra	2,500	% s 18,26400 =	0,45660	
				Subtotal:		0,45660	0,45660

JUSTIFICACIÓ DE PREUS

PARTIDES D'OBRA

NÚM	CODI	UA	DESCRIPCIÓ	PREU
			COST DIRECTE	23,94460
			DESPESES INDIRECTES 0,00 %	0,00000
			COST EXECUCIÓ MATERIAL	23,94460

P-3	E614MP1E	m2	Envà recolzat de tancament de 7 cm de gruix, de supermaó de 60x25x7 cm, per a revestir, col.locat amb morter ciment 1:4, elaborat a l'obra amb formigonera de 165 l	Rend.: 0,694	14,80	€
------------	-----------------	----	---	---------------------	--------------	----------

			Unitats	Preu EURO	Parcial	Import
Ma d'obra						
	A0122000	H	OFICIAL 1A PALETA	0,320 /R x 17,23000 =	7,94467	
	A0140000	h	Manobre	0,160 /R x 15,69000 =	3,61729	
					Subtotal:	11,56196
Materials						
	B0F86570	u	Supermaó de 60x25x7 cm, per a revestir	6,3342 x 0,40000 =	2,53368	
	D0701821	M3	MORTER DE CIMENT PORTLAND I SORRA AMB 380 KG/M3 DE CIMENT, AMB UNA PROPORCIO EN VOLUM 1:4, ELABORAT A L'OBRA AMB FORMIGONERA DE 165 L	0,0063 x 66,48360 =	0,41885	
					Subtotal:	2,95253
Altres						
	A%AUX001	%	Despeses auxiliars sobre la mà d'obra	2,500 % s 11,56200 =	0,28905	
					Subtotal:	0,28905
			COST DIRECTE			14,80354
			DESPESES INDIRECTES 0,00 %			0,00000
			COST EXECUCIÓ MATERIAL			14,80354

P-4	E7C35424	m2	Aïllament de poliuretà projectat, de densitat 40 kg/m3, autoextingible, de 40 mm de gruix i preparat amb encaix, col.locades amb fixacions mecàniques	Rend.: 1,000	11,05	€
------------	-----------------	----	---	---------------------	--------------	----------

			Unitats	Preu EURO	Parcial	Import
Ma d'obra						
	A0140000	h	Manobre	0,040 /R x 15,69000 =	0,62760	
	A0122000	H	OFICIAL 1A PALETA	0,080 /R x 17,23000 =	1,37840	
					Subtotal:	2,00600
Materials						
	B7C35420	m2	Placa d'escuma de poliuretà de densitat 40 kg/m3, autoextingible de 40 mm de gruix i amb cantell preparat amb encaix	1,150 x 7,84000 =	9,01600	
					Subtotal:	9,01600
Altres						
	A%AUX001	%	Despeses auxiliars sobre la mà d'obra	1,500 % s 2,00600 =	0,03009	
					Subtotal:	0,03009

JUSTIFICACIÓ DE PREUS

PARTIDES D'OBRA

NÚM	CODI	UA	DESCRIPCIÓ				PREU
				COST DIRECTE		11,05209	
				DESPESES INDIRECTES	0,00 %	0,00000	
				COST EXECUCIÓ MATERIAL		11,05209	
P-5	E81136L2	m2	Arrebossat reglejat sobre parament vertical exterior, a més de 3,00 m d'alçària, amb morter mixt 1:0,5:4, elaborat a l'obra amb formigonera de 165 l, remolinat	Rend.: 0,913		19,71 €	
				Unitats	Preu EURO	Parcial	Import
Ma d'obra							
	A0122000	H	OFICIAL 1A PALETA	0,600	/R x 17,23000 =	11,32311	
	A0140000	h	Manobre	0,360	/R x 15,69000 =	6,18664	
				Subtotal:		17,50975	17,50975
Materials							
	D070A8B1	m3	Morter mixt de ciment pòrtland amb filler calcari CEM II/B-L, calç i sorra de pedra granítica amb 380 kg/m3 de ciment, amb una proporció en volum 1:0,5:4, elaborat a l'obra amb formigonera de 165 l	0,0189	x 93,15511 =	1,76063	
				Subtotal:		1,76063	1,76063
Altres							
	A%AUX001	%	Despeses auxiliars sobre la mà d'obra	2,500	% s 17,50960 =	0,43774	
				Subtotal:		0,43774	0,43774
				COST DIRECTE		19,70812	
				DESPESES INDIRECTES	0,00 %	0,00000	
				COST EXECUCIÓ MATERIAL		19,70812	
P-6	E898D240	m2	Pintat de parament vertical exterior de ciment, amb pintura plàstica amb acabat llis, amb una capa de fons diluïda, i dues d'acabat (color a determinar per la D.O)	Rend.: 0,391		7,83 €	
				Unitats	Preu EURO	Parcial	Import
Ma d'obra							
	A013D000	h	Ajudant pintor	0,010	/R x 16,51000 =	0,42225	
	A012D000	h	Oficial 1a pintor	0,100	/R x 18,62000 =	4,76215	
				Subtotal:		5,18440	5,18440
Materials							
	B89ZPE00	kg	Pintura plàstica per a exteriors	0,5508	x 4,66000 =	2,56673	
				Subtotal:		2,56673	2,56673
Altres							
	A%AUX001	%	Despeses auxiliars sobre la mà d'obra	1,500	% s 5,18467 =	0,07777	
				Subtotal:		0,07777	0,07777

JUSTIFICACIÓ DE PREUS

PARTIDES D'OBRA

NÚM	CODI	UA	DESCRIPCIÓ					PREU
				COST DIRECTE				7,82890
				DESPESES INDIRECTES	0,00 %			0,00000
				COST EXECUCIÓ MATERIAL				7,82890
P-7	F931201J	M3	BASE DE TOT-U ARTIFICIAL, AMB ESTESA I PICONATGE DEL MATERIAL AL 98 % DEL PM	Rend.: 0,449				28,36 €
				Unitats	Preu EURO	Parcial	Import	
Ma d'obra								
	A0140000	h	Manobre	0,050	/R x 15,69000 =	1,74722		
				Subtotal:		1,74722	1,74722	
Maquinària								
	C1331100	H	MOTOANIVELLADORA, DE MIDA PETITA	0,035	/R x 48,81000 =	3,80479		
	C13350C0	H	CORRÓ VIBRATORI AUTOPROPULSAT, DE 12 A 14 T	0,040	/R x 54,49000 =	4,85434		
	C1502E00	H	CAMIÓ CISTERNA DE 8 M3	0,025	/R x 33,14000 =	1,84521		
				Subtotal:		10,50434	10,50434	
Materials								
	B0111000	M3	AIGUA	0,050	x 0,80000 =	0,04000		
	B0372000	M3	TOT-U ARTIFICIAL	1,050	x 15,30000 =	16,06500		
				Subtotal:		16,10500	16,10500	
				COST DIRECTE				28,35656
				DESPESES INDIRECTES	0,00 %			0,00000
				COST EXECUCIÓ MATERIAL				28,35656
P-8	F965U010	M	VORADA RECTA DE FORMIGO TIPUS TAULO, DE 8X20 CM, COL.LOCADA AMB FONAMENT DE FORMIGO	Rend.: 0,757				13,95 €
				Unitats	Preu EURO	Parcial	Import	
Ma d'obra								
	A0150000	h	Manobre especialista	0,2234	/R x 16,11000 =	4,75426		
	A0121000	H	OFICIAL 1A	0,1117	/R x 17,23000 =	2,54239		
				Subtotal:		7,29665	7,29665	
Materials								
	D0701821	M3	MORTER DE CIMENT PORTLAND I SORRA AMB 380 KG/M3 DE CIMENT, AMB UNA PROPORCIÓ EN VOLUM 1:4, ELABORAT A L'OBRA AMB FORMIGONERA DE 165 L	0,009	x 66,48360 =	0,59835		
	B0602210	M3	FORMIGO DE RESISTENCIA 10 N/MM2, DE CONSISTENCIA PLÀSTICA I GRANDÀRIA MÀXIMA DEL GRANULAT 12 MM	0,060	x 37,46000 =	2,24760		
	B96513D0	M	PEÇA RECTA DE FORMIGÓ PER A VORADES, MONOCAPA PER A VIANANTS A3 8X20 CM CLASSE R 5	1,000	x 3,81000 =	3,81000		
				Subtotal:		6,65595	6,65595	

JUSTIFICACIÓ DE PREUS

PARTIDES D'OBRA

NÚM	CODI	UA	DESCRIPCIÓ		PREU
				COST DIRECTE	13,95260
				DESPESES INDIRECTES 0,00 %	0,00000
				COST EXECUCIÓ MATERIAL	13,95260

P-9	F9E13204	M2	PAVIMENT DE PANOT 9 PASTILLES PER A VORERA GRIS DE 20X20X4 CM, CLASSE 1A TIPUS 2, COL.LOCAT A L'ESTESA AMB SORRA-CIMENT DE 200 KG/M3 DE CIMENT PÒRLAND I BEURADA DE CIMENT PÒRLAND	Rend.: 0,852	20,33	€
------------	-----------------	-----------	---	---------------------	--------------	----------

			Unitats	Preu EURO	Parcial	Import
Ma d'obra						
	A0140000	h	Manobre	0,270	/R x 15,69000 =	4,97218
	A012N000	H	OFICIAL 1A D'OBRA PÚBLICA	0,430	/R x 17,23000 =	8,69589
				Subtotal:		13,66807
						13,66807
Materials						
	B0111000	M3	AIGUA	0,010	x 0,80000 =	0,00800
	B0514301	T	CIMENT PÒRLAND AMB ESCÒRIA CEM II/B-S 32,5, EN SACS	0,003	x 69,95000 =	0,20985
	B9E13200	M2	PANOT GRIS DE 20X20X4 CM, CLASSE 1A, TIPUS 2	1,020	x 4,66000 =	4,75320
	D0391311	M3	SORRA-CIMENT, SENSE ADDITIUS AMB 200 KG/M3 DE CIMENT PORTLAND I SORRA DE PEDRERA DE PEDRA GRANITICA, ELABORADA A L'OBRA AMB FORMIGONERA DE 165 L	0,031	x 54,61060 =	1,69293
				Subtotal:		6,66398
						6,66398
				COST DIRECTE		20,33205
				DESPESES INDIRECTES 0,00 %		0,00000
				COST EXECUCIÓ MATERIAL		20,33205

P-10	F9G3C045	M3	PAVIMENT DE FORMIGO AMB GRANULAT GRANITIC HP-45 (PG-3), ESCAMPAT DES DE CAMIO, ESTESA I VIBRATGE MECANIC, Acabat respallat.	Rend.: 0,709	83,90	€
-------------	-----------------	-----------	--	---------------------	--------------	----------

			Unitats	Preu EURO	Parcial	Import
Ma d'obra						
	A0140000	h	Manobre	0,800	/R x 15,69000 =	17,70381
	A012N000	H	OFICIAL 1A D'OBRA PÚBLICA	0,400	/R x 17,23000 =	9,72073
				Subtotal:		27,42454
						27,42454
Maquinària						
	C2003000	H	REMOLINADOR MECÀNIC	0,080	/R x 4,18000 =	0,47165
	C1709A00	H	ESTENEDORA PER A PAVIMENTS DE FORMIGÓ	0,033	/R x 63,42000 =	2,95185
	C200V025	H	VIBRADOR INTERN DE FORMIGO	0,050	/R x 0,75000 =	0,05289

JUSTIFICACIÓ DE PREUS

PARTIDES D'OBRA

NÚM	CODI	UA	DESCRIPCIÓ					PREU	
				Subtotal:			3,47639	3,47639	
Materials									
	B06BU030	M3	FORMIGO AMB GRANULAT GRANITIC HP-45 (PG-3)	1,050	x	50,48000	=	53,00400	
				Subtotal:			53,00400	53,00400	
				COST DIRECTE				83,90493	
				DESPESES INDIRECTES	0,00	%		0,00000	
				COST EXECUCIÓ MATERIAL				83,90493	
P-11	G214U010	m3	Enderroc d'edificació, mesurat en volum aparent, inclosa la coberta, solera i massís, càrrega i transport a l'abocador, inclòs cànon d'abocament i manteniment de l'abocador		Rend.:	12,859		17,85 €	
				Unitats		Preu EURO		Parcial	Import
Ma d'obra									
	A0121000	H	OFICIAL 1A	1,000	/R x	17,23000	=	1,33992	
	A0150000	h	Manobre especialista	1,800	/R x	16,11000	=	2,25507	
				Subtotal:				3,59499	3,59499
Maquinària									
	C110U025	h	Retroexcavadora de 95 hp, amb martell de 800 kg a 1500 kg	1,000	/R x	57,07000	=	4,43814	
	C131U001	h	Pala carregadora de 170 hp, tipus CAT-950 o equivalent	1,000	/R x	54,18000	=	4,21339	
	C15019U0	h	Camió de 250 hp, de 20 t (9,6 m3)	1,000	/R x	41,46000	=	3,22420	
	C200SU01	m3	Canon d'abocament de runes	3,500	/R x	8,51000	=	2,31628	
	C200SU00	h	Equip i elements auxiliars per a tall oxiacetilènic	0,250	/R x	3,25000	=	0,06319	
				Subtotal:				14,25520	14,25520
				COST DIRECTE				17,85019	
				DESPESES INDIRECTES	0,00	%		0,00000	
				COST EXECUCIÓ MATERIAL				17,85019	
P-12	G214U020	m3	Enderroc d'estructures de qualsevol tipus, de formigó en massa o armat, amb mitjans mecànics o manuals, inclòs tall d'armadures, càrrega, transport a l'abocador, cànon d'abocament i manteniment de l'abocador		Rend.:	1,585		68,49 €	
				Unitats		Preu EURO		Parcial	Import
Ma d'obra									
	A0112000	h	Cap de colla	0,200	/R x	20,19000	=	2,54763	
	A0121000	H	OFICIAL 1A	0,250	/R x	17,23000	=	2,71767	
	A0150000	h	Manobre especialista	1,250	/R x	16,11000	=	12,70505	
				Subtotal:				17,97035	17,97035

JUSTIFICACIÓ DE PREUS

PARTIDES D'OBRA

NÚM	CODI	UA	DESCRIPCIÓ					PREU
Maquinària								
	C200SU00	h	Equip i elements auxiliars per a tall oxiacetilènic	0,250	/R x 3,25000	=		0,51262
	C110U040	h	Compressor portàtil, amb dos martells pneumàtics de 20 kg a 30 kg	1,000	/R x 15,33000	=		9,67192
	C15019U0	h	Camió de 250 hp, de 20 t (9,6 m3)	0,100	/R x 41,46000	=		2,61577
	C110U025	h	Retroexcavadora de 95 hp, amb martell de 800 kg a 1500 kg	1,000	/R x 57,07000	=		36,00631
	C131U001	h	Pala carregadora de 170 hp, tipus CAT-950 o equivalent	0,050	/R x 54,18000	=		1,70915
					Subtotal:			50,51577
								50,51577
					COST DIRECTE			68,48612
					DESPESES INDIRECTES	0,00 %		0,00000
					COST EXECUCIÓ MATERIAL			68,48612
P-13	K2R24200	m3	Classificació a peu d'obra de residus de la construcció en residus inerts, no especials i especials amb mitjans manuals.		Rend.: 0,757			21,04 €
					Unitats	Preu EURO	Parcial	Import
	Ma d'obra							
	A0140000	h	Manobre	1,000	/R x 15,69000	=		20,72655
					Subtotal:			20,72655
								20,72655
	Altres							
	A%AUX001	%	Despeses auxiliars sobre la mà d'obra	1,500	% s 20,72667	=		0,31090
					Subtotal:			0,31090
								0,31090
					COST DIRECTE			21,03745
					DESPESES INDIRECTES	0,00 %		0,00000
					COST EXECUCIÓ MATERIAL			21,03745
P-14	K2R540G0	m3	Transport de residus a centre de reciclatge, a monodipòsit, a abocador específic o a centre de recollida i transferència, amb contenidor		Rend.: 1,000			10,92 €
					Unitats	Preu EURO	Parcial	Import
	Maquinària							
	C150AE00	m3	Subministrament i recollida de residus amb contenidor, de 4 a 6 m3 de capacitat	1,000	/R x 10,92000	=		10,92000
					Subtotal:			10,92000
								10,92000
					COST DIRECTE			10,92000
					DESPESES INDIRECTES	0,00 %		0,00000
					COST EXECUCIÓ MATERIAL			10,92000
P-15	PPA900SS	pa	Partida alçada de cobrament íntegre per la Seguretat i Salut a l'obra		Rend.: 1,000			1.200,00 €

JUSTIFICACIÓ DE PREUS

PARTIDES D'OBRA

NÚM	CODI	UA	DESCRIPCIÓ		PREU
P-16	Z0010000	pa	Treballs consistents en el desplaçament d'escomesa elèctrica existent en façana del C/ Palmerola	Rend.: 1,000	1.250,00 €

JUSTIFICACIÓ DE PREUS

PARTIDES ALÇADES

NÚM	CODI	UA	DESCRIPCIÓ		PREU
	PPA80001	pa	Partida alçada de cobrament íntegre per a la seguretat vial, senyalització, abalisament i desviaments provisionals durant l'execució de les obres, segons indicació de la Direcció Facultativa	Rend.: 1,000	450,00 €

Annex 3- Estudi bàsic de Seguretat i Salut

ESTUDI BÀSIC DE SEGURETAT I SALUT

ÍNDEX

- 1 DADES DE L'OBRA
- 2 DADES TÈCNIQUES
- 3 COMPLIMENT DEL R.D. 1626/97 DE 24 D'OCTUBRE SOBRE DISPOSICIONS MÍNIMES DE SEGURETAT I SALUT A LES OBRES DE CONSTRUCCIÓ

1 DADES DE L'OBRA

1.1 Tipus d'obra

Projecte d'enderroc dels edificis situats als carrers Sant Isidre 22 i Palmerola 18 (Ca la Ferma)

Bàsicament consistirà en l'enderrocament de les edificacions existents que consten de planta baixa i una planta pis.

1.2 Emplaçament

Carrers Sant Isidre i Palmerola. Roses (Alt Empordà)

1.3 Superfície afectada 75 m² de solar

1.4 Pressupost d'execució material: 28.862,35.-€

1.5 Termini d'execució previst: 1 mes

1.6 Promotor

Ajuntament de Roses

1.7 Tècnics autors del Projecte d'execució

Cristina Casas i Facerias. Arquitecte.
Carles Quirch i Nuñez. Arquitecte tècnic.

1.8 Tècnic redactor de l'Estudi Bàsic de Seguretat i Salut

Carles Quirch i Nuñez. Arquitecte tècnic

2 DADES TÈCNIQUES DE L'EMPLAÇAMENT

2.1 Àmbit de desenvolupament

L'àmbit d'actuació és en l'àmbit dels carrers Sant Isidre i Palmerola, situat al Casc antic de la vila de Roses, a segona línia de mar.

2.2 Condicions físiques i d'ús dels edificis de l'entorn

Els edificis de l'entorn, existents, no presenten deficiències físiques importants, visibles externament. L'ús dels edificis més propers a l'enderroc és el de residencial.

2.3 Instal·lacions de serveis públics, tant vistes com soterrades:

En l'àmbit de l'enderroc només s'afecta dues escomeses elèctriques que subministra a a dos habitatge veïns.

3 COMPLIMENT DEL R.D. 1626/97 DE 24 D'OCTUBRE SOBRE DISPOSICIONS MÍNIMES DE SEGURETAT I SALUT A LES OBRES DE CONSTRUCCIÓ

3.1 INTRODUCCIÓ

3.2 PRINCIPIS GENERALS APLICABLES DURANT L'EXECUCIÓ DE L'OBRA

3.3 IDENTIFICACIÓ DELS RISCOS

3.4 MESURES DE PREVENCIÓ I PROTECCIÓ

3.5 PRIMERS AUXILIS

3.6 NORMATIVA APLICABLE

3.1 INTRODUCCIÓ

Aquest Estudi Bàsic de Seguretat i Salut estableix, durant l'execució d'aquesta obra, les previsions respecte a la prevenció de riscos d'accidents i malalties professionals, així com informació útil per efectuar en el seu dia, en les degudes condicions de seguretat i salut, els previsibles treballs posteriors de manteniment.

Servirà per donar unes directrius bàsiques a l'empresa constructora per dur a terme les seves obligacions en el terreny de la prevenció de riscos professionals, facilitant el seu desenvolupament, d'acord amb el Reial Decret 1627/1997 de 24 d'octubre, pel qual s'estableixen disposicions mínimes de seguretat i de salut a les obres de construcció.

En base a l'art. 7è, i en aplicació d'aquest Estudi Bàsic de Seguretat i Salut, el contractista ha d'elaborar un Pla de Seguretat i Salut en el treball en el qual s'analitzin, estudiïn, desenvolupin i complementin les previsions contingudes en el present document.

El Pla de Seguretat i Salut haurà de ser aprovat abans de l'inici de l'obra pel Coordinador de Seguretat i Salut durant l'execució de l'obra o, quan no n'hi hagi, per la Direcció Facultativa. En cas d'obres de les Administracions Públiques s'haurà de sotmetre a l'aprovació d'aquesta Administració.

Es recorda l'obligatorietat de què a cada centre de treball hi hagi un Llibre d'Incidències pel seguiment del Pla. Qualsevol anotació feta al Llibre d'Incidències

haurà de posar-se en coneixement de la Inspecció de Treball i Seguretat Social en el termini de 24 hores.

Tanmateix es recorda que, segons l'art. 15è del Reial Decret, els contractistes i sots-contractistes hauran de garantir que els treballadors rebin la informació adequada de totes les mesures de seguretat i salut a l'obra.

Abans del començament dels treballs el promotor haurà d'efectuar un avís a l'autoritat laboral competent, segons model inclòs a l'annex III del Reial Decret.

La comunicació d'obertura del centre de treball a l'autoritat laboral competent haurà d'incloure el Pla de Seguretat i Salut.

El Coordinador de Seguretat i Salut durant l'execució de l'obra o qualsevol integrant de la Direcció Facultativa, en cas d'apreciar un risc greu imminent per a la seguretat dels treballadors, podrà aturar l'obra parcialment o totalment, comunicant-lo a la Inspecció de Treball i Seguretat Social, al contractista, sots-contractistes i representants dels treballadors.

Les responsabilitats dels coordinadors, de la Direcció Facultativa i del promotor no eximiran de les seves responsabilitats als contractistes i als sots-contractistes (art. 11è).

3.2 PRINCIPIS GENERALS APLICABLES DURANT L'EXECUCIÓ DE L'OBRA

L'article 10 del R.D.1627/1997 estableix que s'aplicaran els principis d'acció preventiva recollits en l'art. 15è de la "Ley de Prevención de Riesgos Laborales (Ley 31/1995, de 8 de noviembre)" durant l'execució de l'obra i en particular en les següents activitats:

- a) El manteniment de l'obra en bon estat d'ordre i neteja
- b) L'elecció de l'emplaçament dels llocs i àrees de treball, tenint en compte les seves condicions d'accés i la determinació de les vies o zones de desplaçament o circulació
- c) La manipulació dels diferents materials i la utilització dels mitjans auxiliars
- d) El manteniment, el control previ a la posada en servei i el control periòdic de les instal·lacions i dispositius necessaris per a l'execució de l'obra, amb objecte de corregir els defectes que poguessin afectar a la seguretat i salut dels treballadors
- e) La delimitació i condicionament de les zones d'emmagatzematge i dipòsit dels diferents materials, en particular si es tracta de matèries i substàncies perilloses
- f) La recollida dels materials perillosos utilitzats
- g) L'emmagatzematge i l'eliminació o evacuació de residus i runes
- h) L'adaptació en funció de l'evolució de l'obra del període de temps efectiu que s'haurà de dedicar a les diferents feines o fases del treball
- i) La cooperació entre els contractistes, sots-contractistes i treballadors autònoms
- j) Les interaccions i incompatibilitats amb qualsevol altre tipus de feina o activitat que es realitzi a l'obra o a prop de l'obra.

Els principis d'acció preventiva establerts a l'article 15è de la Llei 31/95 són els següents:

- 1 L'empresari aplicarà les mesures que integren el deure general de prevenció, d'acord amb els següents principis generals:
 - a) Evitar riscos
 - b) Avaluar els riscos que no es puguin evitar
 - c) Combatre els riscos a l'origen

 - d) Adaptar el treball a la persona, en particular amb el que respecta a la concepció dels llocs de treball, l'elecció dels equips i els mètodes de treball i de producció, per tal de reduir el treball monòton i repetitiu i reduir els efectes del mateix a la salut
 - e) Tenir en compte l'evolució de la tècnica

- f) Substituir allò que és perillós per allò que tingui poc o cap perill
 - g) Planificar la prevenció, buscant un conjunt coherent que integri la tècnica, l'organització del treball, les condicions de treball, les relacions socials i la influència dels factors ambientals en el treball
 - h) Adoptar mesures que posin per davant la protecció col·lectiva a la individual
 - i) Donar les degudes instruccions als treballadors
- 2 L'empresari tindrà en consideració les capacitats professionals dels treballadors en matèria de seguretat i salut en el moment d'encomanar les feines
 - 3 L'empresari adoptarà les mesures necessàries per garantir que només els treballadors que hagin rebut informació suficient i adequada puguin accedir a les zones de risc greu i específic
 - 4 L'efectivitat de les mesures preventives haurà de preveure les distraccions i imprudències no temeràries que pugués cometre el treballador. Per a la seva aplicació es tindran en compte els riscos addicionals que poguessin implicar determinades mesures preventives, que només podran adoptar-se quan la magnitud dels esmentats riscos sigui substancialment inferior a les dels que es pretén controlar i no existeixin alternatives més segures
 - 5 Podran concertar operacions d'assegurances que tinguin com a finalitat garantir com a àmbit de cobertura la previsió de riscos derivats del treball, l'empresa respecte dels seus treballadors, els treballadors autònoms respecte d'ells mateixos i les societats cooperatives respecte els socis, l'activitat dels quals consisteixi en la prestació del seu treball personal.

3.3 IDENTIFICACIÓ DELS RISCOS

Sense perjudici de les disposicions mínimes de Seguretat i Salut aplicables a l'obra establertes a l'annex IV del Reial Decret 1627/1997 de 24 d'octubre, s'enumeren a continuació els riscos particulars de diferents treballs d'obra, tot i considerant que alguns d'ells es poden donar durant tot el procés d'execució de l'obra o bé ser aplicables a d'altres feines.

S'haurà de tenir especial cura en els riscos més usuals a les obres, com ara són, caigudes, talls, cremades, erosions i cops, havent-se d'adoptar en cada moment la postura més adient pel treball que es realitzi.

A més, s'ha de tenir en compte les possibles repercussions a les estructures d'edificació veïnes i tenir cura en minimitzar en tot moment el risc d'incendi.

Tanmateix, els riscos relacionats s'hauran de tenir en compte pels previsibles treballs posteriors (reparació, manteniment...).

3.3.1 MITJANS I MAQUINÀRIA

- Atropellaments, topades amb altres vehicles, atrapades
- Interferències amb instal·lacions de subministrament públic (aigua, llum, gas...)
- Desploma i/o caiguda de maquinària d'obra (sitges, grues...)
- Riscos derivats del funcionament de grues
- Caiguda de la càrrega transportada
- Generació excessiva de pols o emanació de gasos tòxics
- Caigudes des de punts alts i/o des d'elements provisionals d'accés (escales, plataformes)
- Cops i ensopegades
- Caiguda de materials, rebots
- Ambient excessivament sorollós
- Contactes elèctrics directes o indirectes
- Accidents derivats de condicions atmosfèriques

3.3.2 TREBALLS PREVIS

- Interferències amb instal·lacions de subministrament públic (aigua, llum, gas...)
- Caigudes des de punts alts i/o des d'elements provisionals d'accés (escales, plataformes)
- Cops i ensopegades
- Caiguda de materials, rebots
- Sobre esforços per postures incorrectes
- Bolcada de piles de materials
- Riscos derivats de l'emmagatzematge de materials (temperatura, humitat, reaccions químiques)

3.3.3 ENDERROCS

- Interferències amb instal·lacions de subministrament públic (aigua, llum, gas...)
- Generació excessiva de pols o emanació de gasos tòxics
- Projecció de partícules durant els treballs
- Caigudes des de punts alts i/o des d'elements provisionals d'accés (escales, plataformes)
- Contactes amb materials agressius
- Talls i punxades
- Cops i ensopegades
- Caiguda de materials, rebots
- Ambient excessivament sorollós
- Fallida de l'estructura
- Sobre esforços per postures incorrectes
- Acumulació de runes

3.3.4 MOVIMENTS DE TERRES I EXCAVACIONS

- Interferències amb instal·lacions de subministrament públic (aigua, llum, gas...)
- Generació excessiva de pols o emanació de gasos tòxics
- Caigudes des de punts alts i/o des d'elements provisionals d'accés (escales, plataformes)
- Cops i ensopegades
- Despreniment i/o esllavissament de terres i/o roques
- Caiguda de materials, rebots
- Ambient excessivament sorollós
- Desploma i/o caiguda de les parets de contenció, pous i rases
- Desploma i/o caiguda de les edificacions veïnes
- Accidents derivats de condicions atmosfèriques
- Sobre esforços per postures incorrectes

3.3.5 REFORÇ I ESTABILITZACIÓ DEL SÒL; RECALÇAMENT DE FONAMENTS D'EDIFICACIONS EXISTENTS SI ÉS NECESSARI PER A L'EXECUCIÓ DE L'OBRA D'URBANITZACIÓ.

- Interferències amb instal·lacions de subministrament públic (aigua, llum, gas...)
- Projecció de partícules durant els treballs
- Caigudes des de punts alts i/o des d'elements provisionals d'accés (escales, plataformes)
- Contactes amb materials agressius
- Talls i punxades
- Cops i ensopegades
- Caiguda de materials, rebots
- Ambient excessivament sorollós
- Desploma i/o caiguda de les parets de contenció, pous i rases
- Desploma i/o caiguda de les edificacions veïnes
- Despreniment i/o esllavissament de terres i/o roques
- Contactes elèctrics directes o indirectes
- Sobre esforços per postures incorrectes
- Fallides d'encofrats
- Generació excessiva de pols o emanació de gasos tòxics
- Bolcada de piles de material
- Riscos derivats de l'emmagatzematge de materials (temperatura, humitat, reaccions químiques)

3.3.6 ESTRUCTURA; CONSTRUCCIÓ DEL FERM

- Interferències amb instal·lacions de subministrament públic (aigua, llum, gas...)
- Projecció de partícules durant els treballs
- Caigudes des de punts alts i/o des d'elements provisionals d'accés (escales, plataformes)
- Contactes amb materials agressius
- Talls i punxades

- Cops i ensopegades
- Caiguda de materials, rebots
- Ambient excessivament sorollós
- Contactes elèctrics directes o indirectes
- Sobre esforços per postures incorrectes
- Fallides d'encofrats
- Generació excessiva de pols o emanació de gasos tòxics
- Bolcada de piles de material
- Riscos derivats de l'emmagatzematge de materials (temperatura, humitat, reaccions químiques)

3.3.7 RAM DE PALETA; OBRA CIVIL I ELEMENTS D'URBANITZACIÓ

- Generació excessiva de pols o emanació de gasos tòxics
- Projecció de partícules durant els treballs
- Caigudes des de punts alts i/o des d'elements provisionals d'accés (escales, plataformes)
- Contactes amb materials agressius
- Talls i punxades
- Cops i ensopegades
- Caiguda de materials, rebots
- Ambient excessivament sorollós
- Sobre esforços per postures incorrectes
- Bolcada de piles de material
- Riscos derivats de l'emmagatzematge de materials (temperatura, humitat, reaccions químiques)

3.3.8 PAVIMENTACIÓ; REVESTIMENTS I ACABATS

- Generació excessiva de pols o emanació de gasos tòxics
- Projecció de partícules durant els treballs
- Caigudes des de punts alts i/o des d'elements provisionals d'accés (escales, plataformes)
- Contactes amb materials agressius
- Talls i punxades
- Cops i ensopegades
- Caiguda de materials, rebots
- Sobre esforços per postures incorrectes
- Bolcada de piles de material
- Riscos derivats de l'emmagatzematge de materials (temperatura, humitat, reaccions químiques)

3.3.9 INSTAL·LACIONS; SERVEIS URBANS

- Interferències amb instal·lacions de subministrament públic (aigua, llum, gas...)
- Caigudes des de punts alts i/o des d'elements provisionals d'accés (escales, plataformes)
- Talls i punxades

- Cops i ensopegades
- Caiguda de materials, rebots
- Emanacions de gasos en obertures de pous morts
- Contactes elèctrics directes o indirectes
- Sobreesforços per postures incorrectes
- Caigudes de pals i antenes

3.3.10 RELACIÓ NO EXHAUSTIVA DELS TREBALLS QUE IMPLIQUEN RISCOS ESPECIALS (Annex II del R.D.1627/1997)

- 1 Treballs amb riscos especialment greus de sepultament, enfonsament o caiguda d'altura, per les particulars característiques de l'activitat desenvolupada, els procediments aplicats o l'entorn del lloc de treball
- 2 Treballs en els quals l'exposició a agents químics o biològics suposi un risc d'especial gravetat, o pels quals la vigilància específica de la salut dels treballadors sigui legalment exigible
- 3 Treballs amb exposició a radiacions ionitzades pels quals la normativa específica obligui a la delimitació de zones controlades o vigilades
- 4 Treballs en la proximitat de línies elèctriques d'alta tensió
- 5 Treballs que exposin a risc d'ofegament per immersió
- 6 Obres d'excavació de túnels, pous i altres treballs que suposin moviments de terres subterranis
- 7 Treballs realitzats en immersió amb equip subaquàtic
- 8 Treballs realitzats en cambres d'aire comprimit
- 9 Treballs que impliquin l'ús d'explosius
- 10 Treballs que requereixin muntar o desmuntar elements prefabricats pesats.

3.4 MESURES DE PREVENCIÓ I PROTECCIÓ

Com a criteri general privaran les proteccions col·lectives en front les individuals. A més, s'hauran de mantenir en bon estat de conservació els medis auxiliars, la maquinària i les eines de treball. D'altra banda els medis de protecció hauran d'estar homologats segons la normativa vigent.

Tanmateix, les mesures relacionades s'hauran de tenir en compte pels previsibles treballs posteriors (reparació, manteniment...).

Les persones que intervinguin de forma mes continuada a l'obra cal que rebin informació detallada de les operacions a realitzar, utilització adequada de les màquines i mitjans auxiliars, riscos que impliquen i utilització necessària dels mitjans de protecció col·lectiva, així com del comportament que cal tenir per a combatre aquest riscos en situacions d'emergència.

Els elements de protecció col·lectiva s'ajustaran a les característiques fonamentals següents:

- Les tanques autònomes de limitació i protecció tindran com a mínim 90 cm. d'alçada, essent construïdes a base de tubs metàl·lics i amb peus per a mantenir la seva verticalitat.
- Els topalls de desplaçament de vehicles es podran realitzar amb un parell de taulons embridats, fixats al terreny per mitjà de rodons clavats a aquest, o d'una altra forma eficaç.
- Les xarxes seran de poliamida. Les seves característiques generals seran tals que compleixin, amb garantia, la funció protectora per a la qual estan previstes
- Els elements de subjecció, cinturó de seguretat, ancoratges, suports i ancoratges de xarxes tindran suficient resistència per a suportar els esforços a que puguin ser sotmesos d'acord amb la seva funció protectora.
- La sensibilitat mínima dels interruptors diferencials serà per a l'enllumenat de 30 A i per força de 300 m. La resistència de les preses de terra no serà superior a la que garanteix d'acord amb la sensibilitat de l'interruptor diferencial, una tensió de contacte indirecta màxima de 24 V. Es mesurarà la seva resistència periòdicament i, sobretot, l'època més seca de l'any.
- Els extintors seran adequats en agent extintor i mida al tipus d'incendi previsible, i es revisaran cada 6 mesos com a màxim.
- Els mitjans auxiliars de topografia, les cintes, banderoles, mires, etc..., seran dialèctics, atès el risc d'electrocució per les línies elèctriques i catenàries del ferrocarril.
- Les pistes per a vehicles es regaran convenientment perquè no es produeixi aixecament de pols.

3.4.1 MESURES DE PROTECCIÓ COL·LECTIVA

- Organització i planificació dels treballs per evitar interferències entre les diferents feines i circulacions dins l'obra
- Senyalització de les zones de perill
- Preveure el sistema de circulació de vehicles i la seva senyalització, tant a l'interior de l'obra com en relació amb els vials exteriors
- Deixar una zona lliure a l'entorn de la zona excavada pel pas de maquinària
- Immobilització de camions mitjançant falques i/o topalls durant les tasques de càrrega i descàrrega
- Respectar les distàncies de seguretat amb les instal·lacions existents
- Els elements de les instal·lacions han d'estar amb les seves proteccions aïllants
- Fonamentació correcta de la maquinària d'obra
- Muntatge de grues fet per una empresa especialitzada, amb revisions periòdiques, control de la càrrega màxima, delimitació del radi d'acció, frenada, blocatge, etc
- Revisió periòdica i manteniment de maquinària i equips d'obra
- Sistema de reg que impedeixi l'emissió de pols en gran quantitat
- Comprovació de solucions d'execució a l'estat real dels elements (subsòl, edificacions veïnes)
- Comprovació d'apuntaments, condicions d'estrebats i pantalles de protecció de rases

- Utilització de paviments antilliscants.
- Col·locació de baranes de protecció en llocs amb perill de caiguda.
- Col·locació de xarxa en forats horitzontals
- Protecció de forats i façanes per evitar la caiguda d'objectes (xarxes, lones)
- Ús de canalitzacions d'evacuació de runes, correctament instal·lades
- Ús d'escales de mà, plataformes de treball i bastides

3.4.2 MESURES DE PROTECCIÓ INDIVIDUAL

- Utilització de caretes i ulleres homologades contra la pols i/o projecció de partícules
- Utilització de calçat de seguretat
- Utilització de casc homologat
- A totes les zones elevades on no hi hagi sistemes fixes de protecció caldrà establir punts d'ancoratge segurs per poder subjectar-hi el cinturó de seguretat homologat, la utilització del qual serà obligatòria
- Utilització de guants homologats per evitar el contacte directe amb materials agressius i minimitzar el risc de talls i punxades
- Utilització de protectors auditius homologats en ambients excessivament sorollosos
- Utilització de davantals
- Sistemes de subjecció permanent i de vigilància dels treballs amb perill d'intoxicació per més d'un operari. Utilització d'equips de subministrament d'aire
 - Tot element de protecció s'ajustarà a les Normes Tècniques Reglamentàries del Ministeri de Treball (MT).
 - En els casos en que no existeixi Norma d'Homologació Oficial, seran de qualitat adequada a les seves respectives prestacions.
 - Totes les peces de protecció personal o elements de protecció col·lectiva compliran el que especifiqui la normativa vigent. A més, tindrà fixat un període de vida útil, que es refusarà a la finalització d'aquest.
 - Quant per les circumstàncies de treball es produeixi un deteriorament més ràpid en una determinada peça de roba o equip, es farà la reposició d'aquesta, independentment de la durada prevista o data de lliurament.
 - Qualsevol peça de roba o equip de protecció que hagi sofert un tracte límit, és a dir el màxim per el qual fou concebut (per exemple un accident) serà refusat i es farà la reposició al moment.
 - Aquelles peces de roba que pel seu ús hagin adquirit més folgances o toleràncies de les admeses pel fabricant, seran reposades immediatament.
 - L'ús d'una peça de roba o equip de protecció mai representarà un risc en si mateix.
- Totes les reposicions de material personal i col·lectiu que s'hagin de dur a terme durant el transcurs de la realització de l'obra, per motius de deteriorament, mal estat, desaparició, robatori, etc..., seran a càrrec del contractista.

3.4.3 MESURES DE PROTECCIÓ A TERCERS

- Tancament, senyalització i enllumenat de l'obra. Cas que el tancament envaeixi la calçada s'ha de preveure un passadís protegit pel pas de vianants. El tancament ha d'impedir que persones alienes a l'obra puguin entrar.
- Preveure el sistema de circulació de vehicles tant a l'interior de l'obra com en relació amb els vials exteriors
- Immobilització de camions mitjançant falques i/o topalls durant les tasques de càrrega i descàrrega
- Comprovació de solucions d'execució a l'estat real dels elements (subsòl, edificacions veïnes)
- Protecció de forats i façanes per evitar la caiguda d'objectes (xarxes, lones)

3.4.4 INSTAL·LACIONS PROVISIONALS

- Es disposarà de caseta per a magatzem, caseta d'oficines, caseta per a vestuari, serveis higiènics i caseta menjador, degudament dotats.
- El vestuari tindrà armaris individuals amb clau, seients i calefacció.
- La caseta de serveis higiènics tindrà un lavabo i una dutxa amb aigua freda i calenta per a cada deu treballadors, i un WC per a cada 25 treballadors, amb miralls i calefacció.
- El menjador disposarà de taules i seients amb respall, piques per a rentar els plats, escalfador de menjar, calefacció i un contenidor per a deixalles.
- Per a la neteja i conservació d'aquest locals es disposarà d'un treballador amb la dedicació necessària.

3.4.5 VIGILANT DE SEGURETAT

- Es nomenarà un vigilant de seguretat d'acord amb allò que preveu l'Ordenança General de Seguretat i higiene en el Treball.

3.4.6 COMITÈ DE SEGURETAT I SALUT LABORAL

- Quan a l'obra se superin els 50 treballadors, és obligat constituir un comitè de seguretat i higiene en el treball, les obligacions i forma d'actuació del qual seran les que assenyala l'OGSHT en el seu article núm. 8.

La seva composició serà la següent:

President:	El cap d'obra o persona que designi.
Vice-president:	El tècnic de seguretat de l'obra.
Secretari:	Un administratiu de l'obra
Vocals:	L'ATS i almenys 3 treballadors que pertanyin als oficis més significatius de l'obra.

3.5 PRIMERS AUXILIS

Es disposarà d'una farmaciola amb el contingut de material especificat a la normativa vigent, que es revisarà mensualment i es farà d'immediat la reposició del material consumit.

S'informarà a l'inici de l'obra, de la situació dels diferents centres mèdics als quals s'hauran de traslladar els accidentats. És convenient disposar a l'obra i en lloc ben visible, d'una llista amb els telèfons i adreces dels centres assignats per a urgències, ambulàncies, taxis, etc. per garantir el ràpid trasllat dels possibles accidentats als centres d'assistència.

3.5.1 LLISTAT DE CENTRES D'ASSISTÈNCIA

ÀREA BÀSICA DE SALUT (C.A.P.)
Ctra. Mas Oliva, s/n telf. 972.15 38 10

HOSPITAL DE FIGUERES
Ronda Parroco Aroles, s/n telf. 972.50 14 00

CONSORCI TRANSPORT SANITARI
telf. 972.50 50 50
972.67 50 50

3.5.2 RECONeixEMENT MÈDIC

Tot el personal que comenci a treballar a l'obra, haurà de passar un reconeixement mèdic previ al treball i, que serà repetit en el període d'un any.

3.6 NORMATIVA APLICABLE

(En negreta les que afecten directament a la construcció). Data d'actualització:18/12/1997

- **Directiva 92/57/CEE** de 24 de Junio (DO: 26/08/92)
Disposiciones mínimas de seguridad y de salud que deben aplicarse en las obras de construcción temporales o móviles
- **RD 1627/1997** de 24 de octubre (BOE: 25/10/97)
Disposiciones mínimas de Seguridad y de Salud en las obras de construcción
Transposició de la Directiva 92/57/CEE
Deroga el RD 555/86 sobre obligatorietat d'inclusió d'Estudi de Seguretat i Higiene en projectes d'edificació i obres públiques
- **Ley 31/1995** de 8 de noviembre (BOE: 10/11/95)
Prevención de riesgos laborales

Desenvolupament de la Llei a través de les següents disposicions:

- **RD 39/1997** de 17 de enero (BOE: 31/01/97)
Reglamento de los Servicios de Prevención
- **RD 485/1997** de 14 de abril (BOE: 23/04/97)

Disposiciones mínimas en materia de señalización, de seguridad y salud en el trabajo

- **RD 486/1997** de 14 de abril (BOE: 23/04/97)
Disposiciones mínimas de seguridad y salud en los lugares de trabajo
En el capítol 1 excloeix les obres de construcció però el RD 1627/1997 l'esmenta en quant a escales de mà.
Modifica i deroga alguns capítols de la Ordenanza de Seguridad e Higiene en el trabajo (O. 09/03/1971)
- **RD 487/1997** de 14 de abril (BOE: 23/04/97)
Disposiciones mínimas de seguridad y salud relativas a la manipulación manual de cargas que entrañe riesgos, en particular dorsolumbares, para los trabajadores
- **RD 665/1997** de 12 de mayo (BOE: 24/05/97)
Protección de los trabajadores contra los riesgos relacionados con la exposición a agentes cancerígenos durante el trabajo
- **RD 773/1997** de 30 de mayo (BOE: 12/06/97)
Disposiciones mínimas de seguridad y salud, relativas a la utilización por los trabajadores de equipos de protección individual
- **RD 1215/1997** de 18 de julio (BOE: 07/08/97)
Disposiciones mínimas de seguridad y salud para la utilización por los trabajadores de los equipos de trabajo
Transposició de la Directiva 89/655/CEE sobre utilització dels equips de treball
Modifica i deroga alguns capítols de la Ordenanza de Seguridad e Higiene en el trabajo (O. 09/03/1971)
- **O. de 20 de mayo de 1952** (BOE: 15/06/52)
Reglamento de Seguridad e Higiene del Trabajo en la industria de la Construcción
Modificaciones: O. de 10 de diciembre de 1953 (BOE: 22/12/53)
O. d 23 de septiembre de 1966 (BOE: 01/10/66)
Art. 100 a 105 derogats per O. de 20 de gener de 1956
- **O. de 31 de enero de 1940. Andamios: Cap. VII, art. 66º a 74º** (BOE: 03/02/40)
Reglamento general sobre Seguridad e Higiene
- **O. de 28 de agosto de 1970. Art. 1º a 4º, 183º a 291º y Anexos I y II** (BOE: 05/09/70; 09/09/70)
Ordenanza del trabajo para las industrias de la Construcción, vidrio y cerámica
Correcció d'errades: BOE: 17/10/70
- **O. de 20 de septiembre de 1986** (BOE: 13/10/86)
Modelo de libro de incidencias correspondiente a las obras en que sea obligatorio el estudio de Seguridad e Higiene
Correcció d'errades: BOE: 31/10/86
- **O. de 16 de diciembre de 1987** (BOE: 29/12/87)
Nuevos modelos para la notificación de accidentes de trabajo e instrucciones para su cumplimiento y tramitación
- **O. de 31 de agosto de 1987** (BOE: 18/09/87)
Señalización, balizamiento, limpieza y terminación de obras fijas en vías fuera de poblado
- **O. de 23 de mayo de 1977** (BOE: 14/06/77)
Reglamento de aparatos elevadores para obras
Modificació: O. de 7 de marzo de 1981 (BOE: 14/03/81)
- **O. de 28 de junio de 1988** (BOE: 07/07/88)
Instrucción Técnica Complementaria MIE-AEM 2 del Reglamento de Aparatos de elevación y Manutención referente a grúas-torre desmontables para obras

Modificació: O. de 16 de abril de 1990 (BOE: 24/04/90)

- **O. de 31 de octubre de 1984** (BOE: 07/11/84)
Reglamento sobre seguridad de los trabajos con riesgo de amianto
- **O. de 7 de enero de 1987** (BOE: 15/01/87)
Normas complementarias del Reglamento sobre seguridad de los trabajos con riesgo de amianto
- **RD 1316/1989** de 27 de octubre (BOE: 02/11/89)
Protección a los trabajadores frente a los riesgos derivados de la exposición al ruido durante el trabajo
- O. de 9 de marzo de 1971 (BOE: 16 i 17/03/71)
Ordenanza General de Seguridad e Higiene en el trabajo
Correcció d'errades: BOE: 06/04/71
Modificació: BOE: 02/11/89
Derogats alguns capítols per: Ley 31/1995, RD 485/1997, RD 486/1997, RD 664/1997, RD 665/1997, RD 773/1997 i RD 1215/1997
- **Resoluciones aprobatorias de Normas técnicas Reglamentarias para distintos medios de protección personal de trabajadores**
 - R. de 14 de diciembre de 1974 (BOE: 30/12/74): N.R. MT-1: Cascos no metálicos
 - R. de 28 de julio de 1975 (BOE: 01/09/75): N.R. MT-2: Protectores auditivos
 - R. de 28 de julio de 1975 (BOE: 02/09/75): N.R. MT-3: Pantallas para soldadores
Modificació: BOE: 24/10/75
 - R. de 28 de julio de 1975 (BOE: 03/09/75): N.R. MT-4: Guantes aislantes de electricidad
Modificació: BOE: 25/10/75
 - R. de 28 de julio de 1975 (BOE: 04/09/75): N.R. MT-5: Calzado de seguridad contra riesgos mecánicos
Modificació: BOE: 27/10/75
 - R. de 28 de julio de 1975 (BOE: 05/09/75): N.R. MT-6: Banquetas aislantes de maniobras
Modificació: BOE: 28/10/75
 - R. de 28 de julio de 1975 (BOE: 06/09/75): N.R. MT-7: Equipos de protección personal de vías respiratorias. Normas comunes y adaptadores faciales
Modificació: BOE: 29/10/75
 - R. de 28 de julio de 1975 (BOE: 08/09/75): N.R. MT-8: Equipos de protección personal de vías respiratorias: filtros mecánicos
Modificació: BOE: 30/10/75
 - R. de 28 de julio de 1975 (BOE: 09/09/75): N.R. MT-9: Equipos de protección personal de vías respiratorias: mascarillas autofiltrantes
Modificació: BOE: 31/10/75
 - R. de 28 de julio de 1975 (BOE: 10/09/75): N.R. MT-10: Equipos de protección personal de vías respiratorias: filtros químicos y mixtos contra amoníaco
Modificació: BOE: 01/11/75
- Normativa d'àmbit local (ordenances municipals)

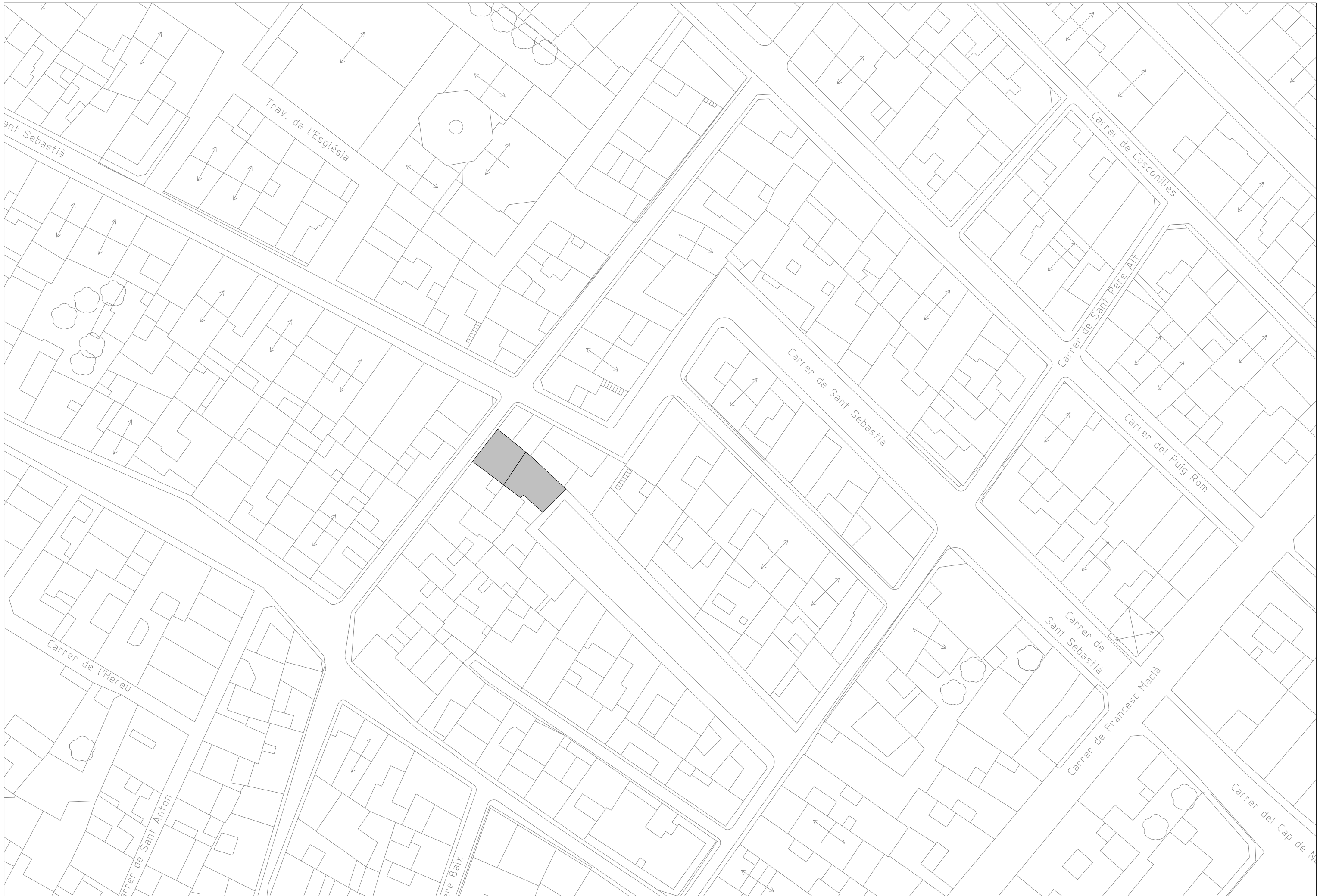
Roses, setembre de 2011

EL TÈCNIC REDACTOR

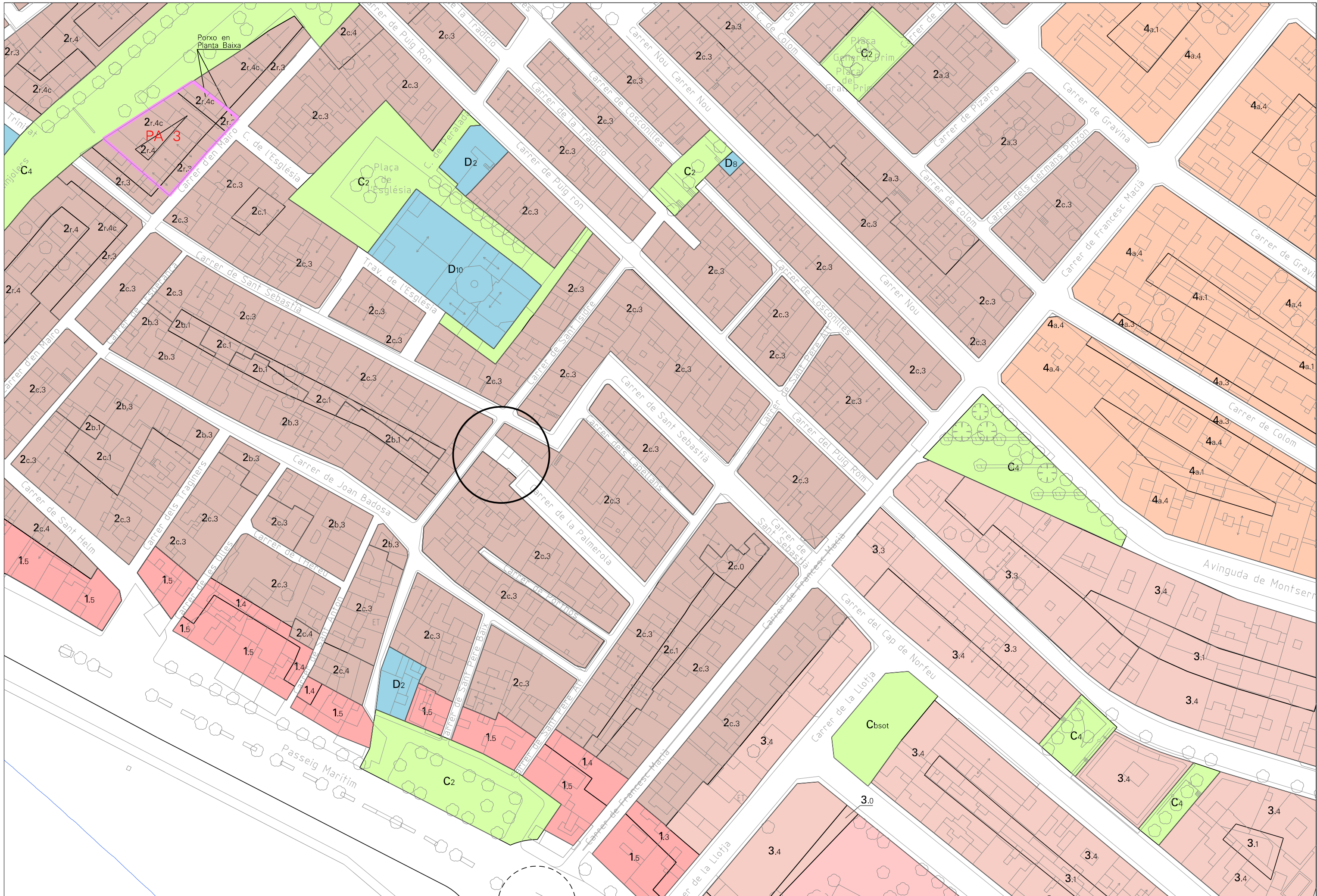
Carles Quirch
Arquitecte tècnic

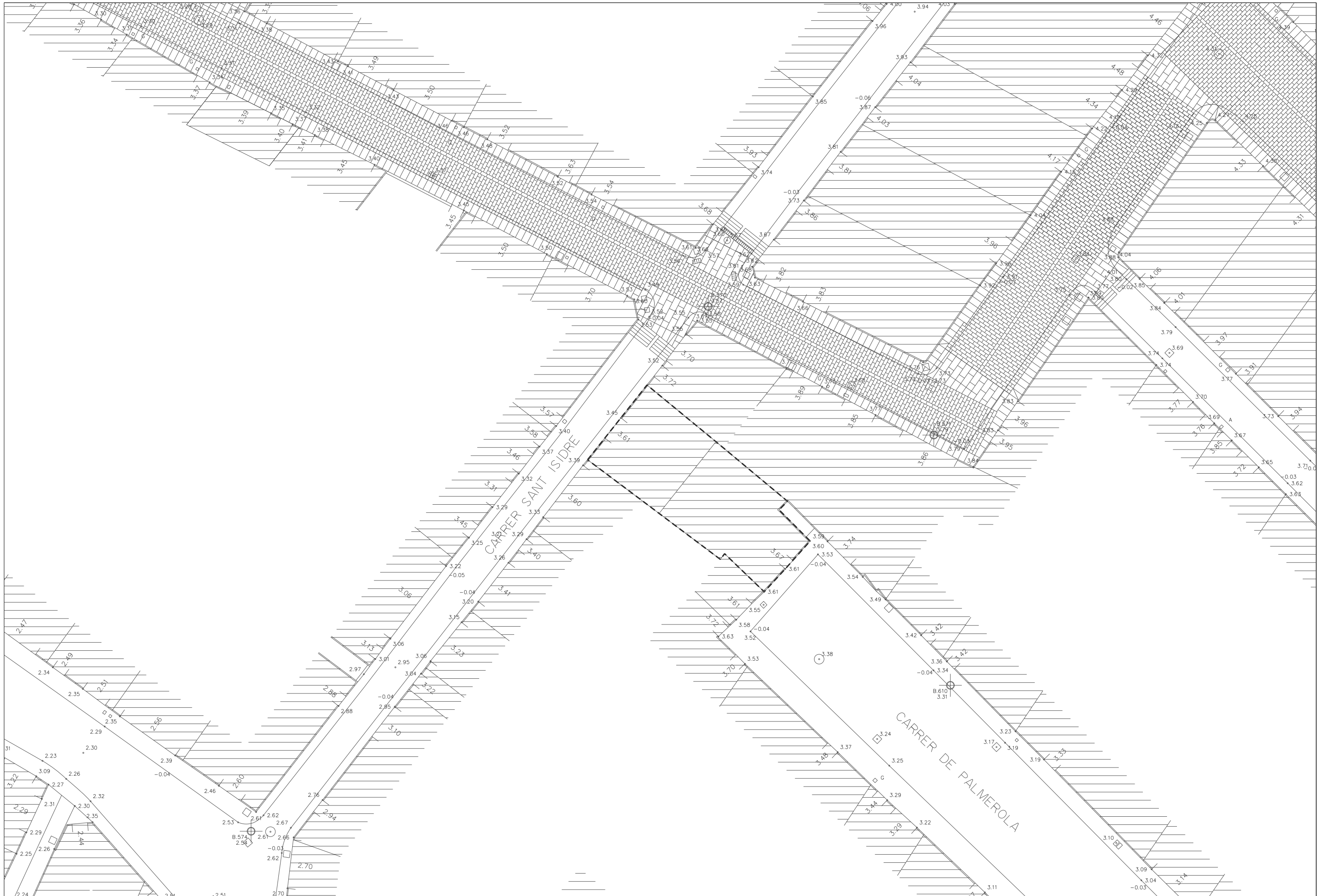
DOCUMENT N° 2- PLÀNOLS

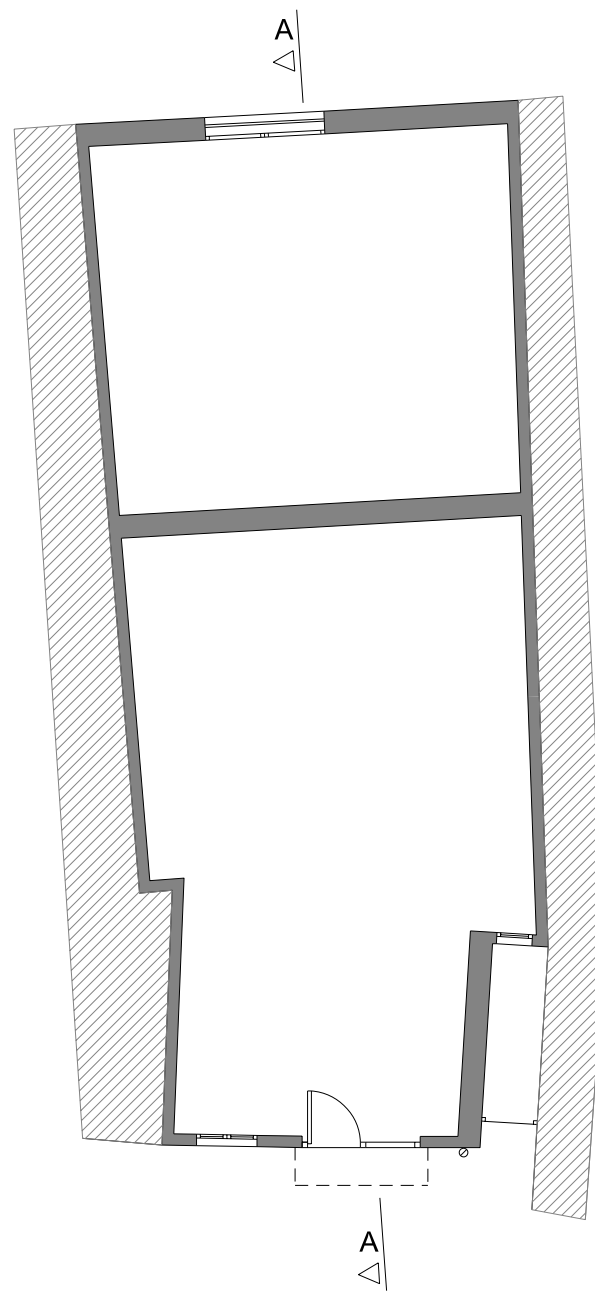






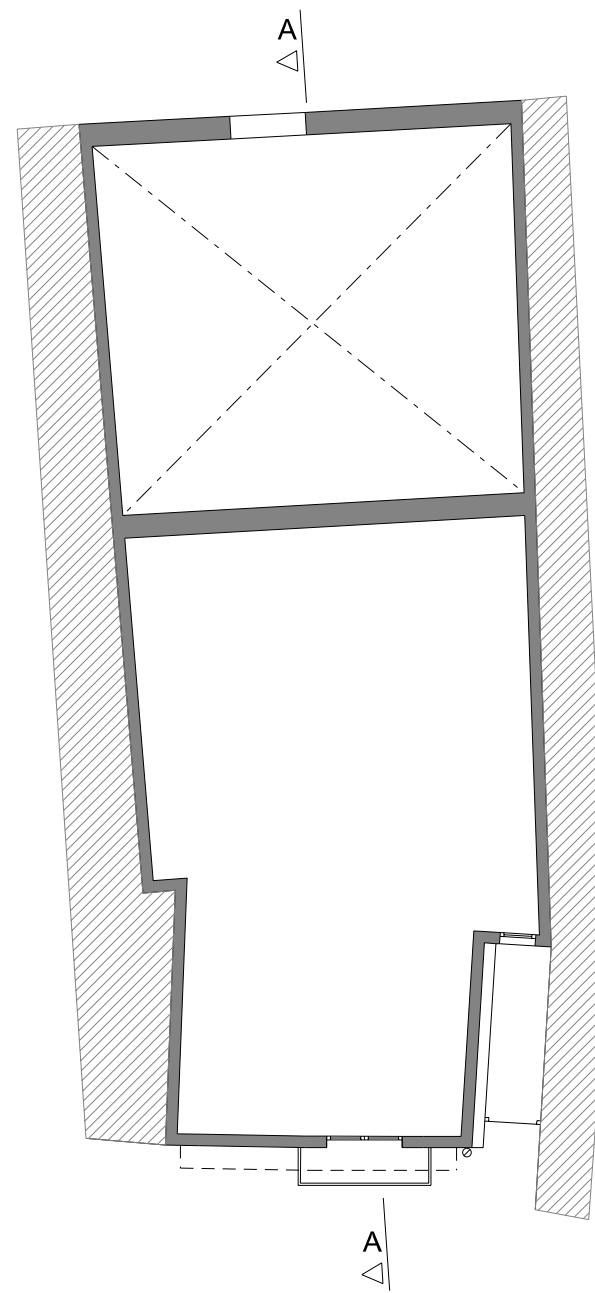






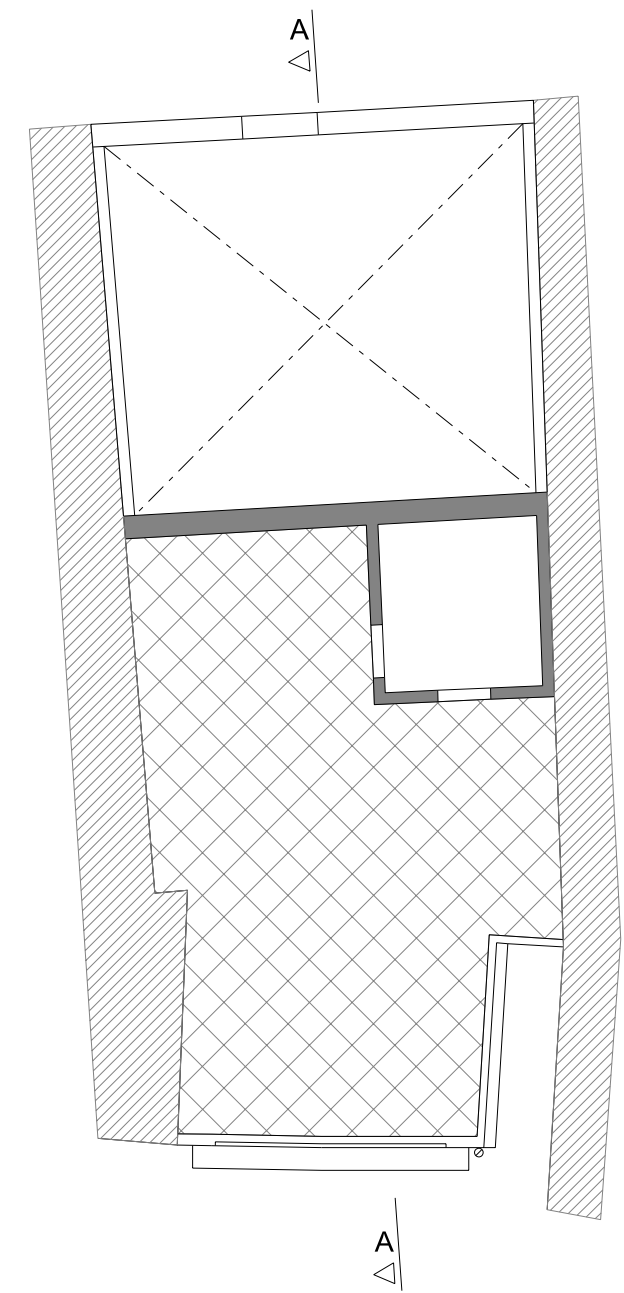
PLANTA BAIXA

SUPERFÍCIE CONSTRUÏDA = 72,00m²



PLANTA PIS 1

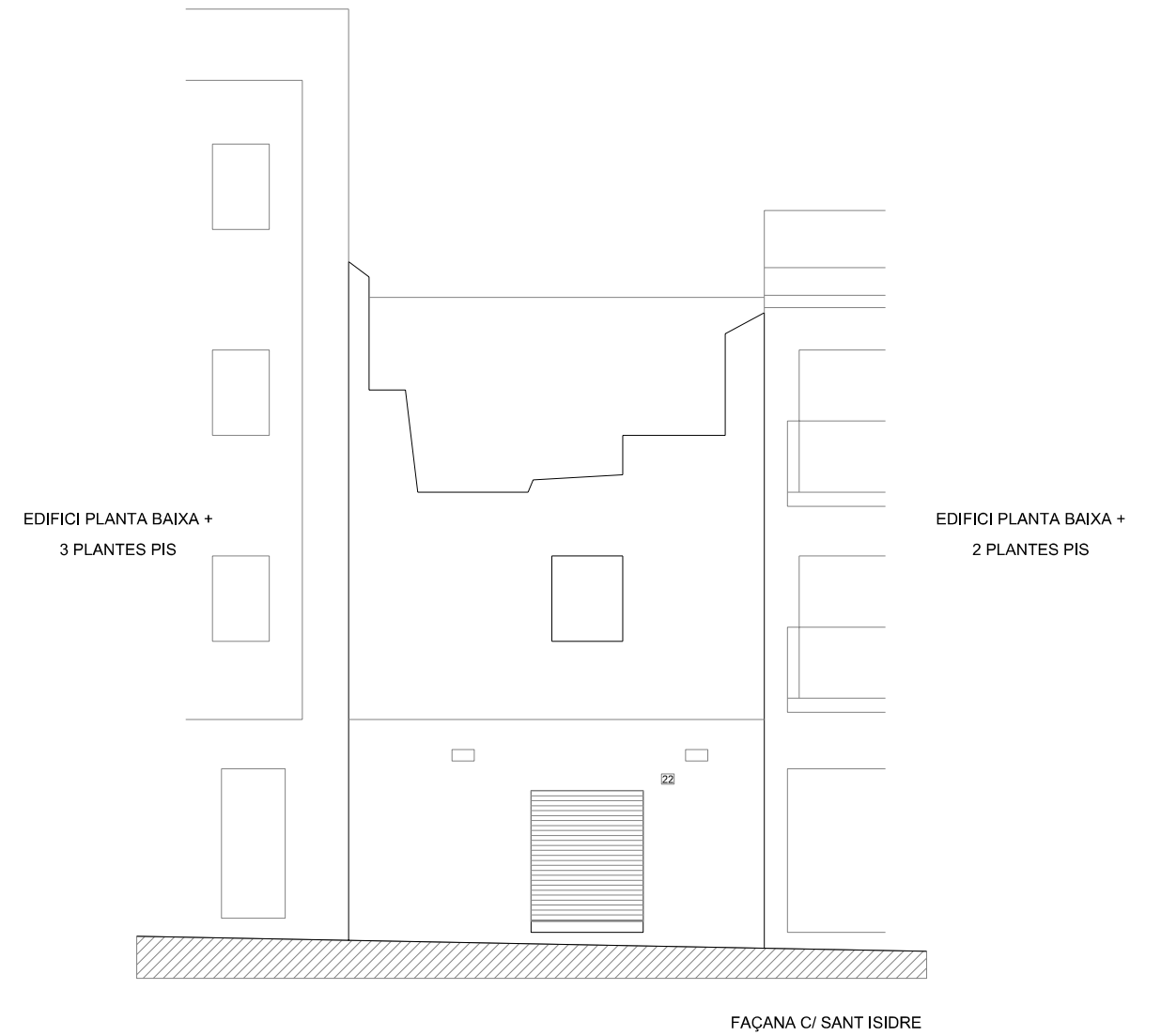
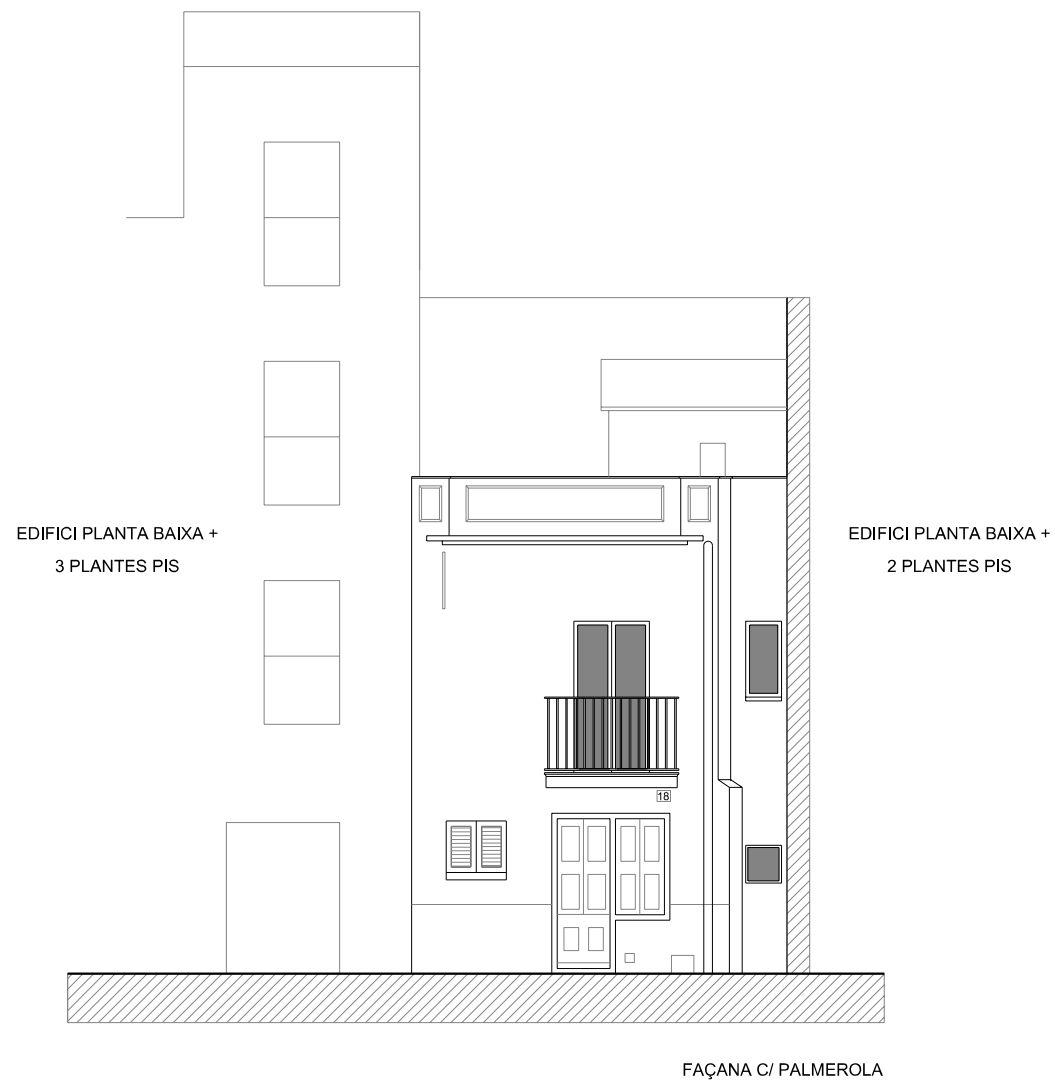
SUPERFÍCIE CONSTRUÏDA = 42,00m²

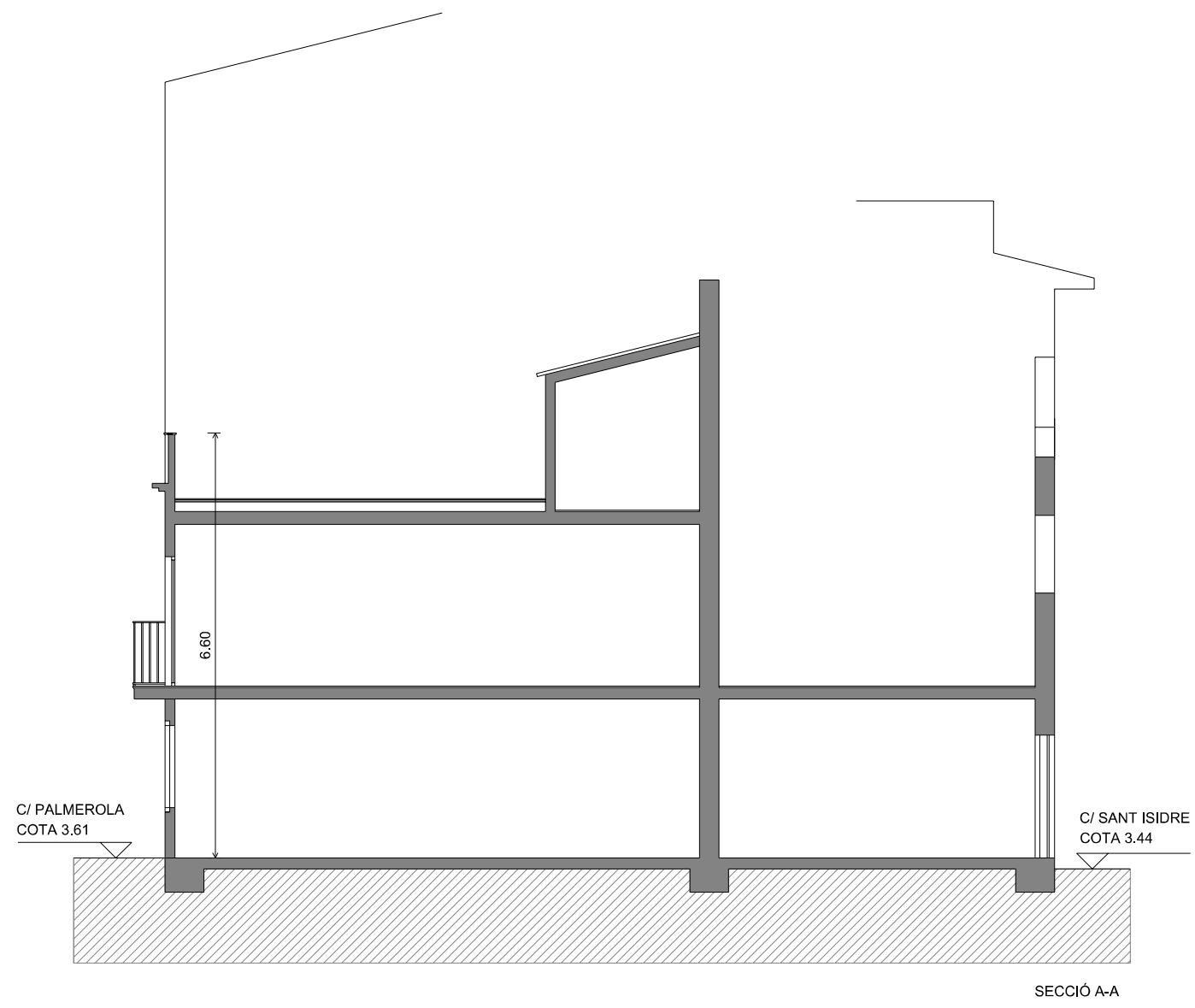


PLANTA PIS 2 (COBERTA)

SUPERFÍCIE CONSTRUÏDA = 7,40m²

SUPERFÍCIE TERRASSA = 34,00m²









CARRER SANT ISIDRE N°22



CARRER PALMEROLA N°18



DOCUMENT N° 3- PLEC DE CONDICIONS

PLEC DE CONDICIONS PARTICULARS

Preliminar

- 01. Objecte del Plec de condicions
- 02. Documentació del contracte de l'obra
- 03. Disposicions legals que s'hauran de tenir en compte
- 04. Interpretacions

Delimitació general de les funcions tècniques

- 05. Direcció de l'obra
- 06. Facultats generals
- 07. Tècnics Directors
- 08. Règim jurídic
- 09. Contractista
- 10. Llibre d'obres

Obligacions i drets generals del contractista

- 11. Verificació dels documents del Projecte
- 12. Pla de seguretat
- 13. Oficina d'obra
- 14. Representació del contractista
- 15. Presència del contractista a l'obra
- 16. Responsabilitat del contractista
- 17. Treballs no estipulats expressament
- 18. Reclamacions contra els tècnics directors
- 19. Recusació pel contractista del personal nomenat per la Direcció Facultativa
- 20. Faltes del personal
- 21. Vigilància a l'obra

Prescripcions generals relatives als treballs, als materials i als mitjans auxiliars

- 22. Camins i accessos
- 23. Replanteig de l'obra
- 24. Començament de l'obra i del pla de treball
- 25. Ampliació del projecte per causes imprevistes
- 26. Pròrroga per causa de força major
- 27. Responsabilitat de la Direcció Facultativa
- 28. Condicions generals en l'execució dels treballs
- 29. Obres ocultes
- 30. Vicis amagats
- 31. Condicions que han de reunir els materials
- 32. Materials i aparells
- 33. Materials no utilitzables
- 34. Control de qualitat
- 35. Neteja de les obres
- 36. Treballs defectuosos
- 37. Mitjans auxiliars

Preliminar

Article 1. OBJECTE DEL PLEC DE CONDICIONS

Les obres objecte d'aquest projecte són totes les necessàries i suficients per a la construcció de l'obra anomenada "ut supra", amb estricta subjecció a la documentació de l'obra gràfica i estricta del projecte, a les condicions que s'assenyalen en els Plec de condicions i a les ordres que, en cada cas particular, puguin dictar els tècnics directors de l'obra.

Aquesta documentació es completa amb l'estat d'amidaments i el pressupost de l'obra, on s'inclou una referència de tots els treballs detallats en el projecte, sense que es pugui al·legar errades en els amidaments, - que haurà de revisar i ratificar, o fer seves el contractista -, interpretació del projecte o dels preus unitaris que hauran servit per compondre el pressupost total.

Article 2. DOCUMENTACIÓ DEL CONTRACTE D'OBRA

Integren el contracte els següents documents relacionats per ordre de prelación quant al valor de les seves especificacions en cas d'omissió o aparent contradicció:

- 1r Les condicions fixades en el document de contracte d'empresa o arrendament de l'obra si existeix.
- 2n El present Plec de condicions particulars.
- 3r El Plec de condicions general.
- 4t La resta de la documentació del projecte.

Les ordres i instruccions de la Direcció Facultativa de les obres s'incorporen al projecte com a interpretació, complement o precisió de les seves determinacions. En cada document, les especificacions literals prevalen sobre les gràfiques, i en els plànols, la cota preval sobre la mesura a escala.

Article 3. NORMES D'APLICACIÓ GENERAL I DISPOSICIONS LEGALS QUE S'HAURAN DE TENIR EN COMPTE.

Per totes les obres objecte d'aquest projecte regiran les especificacions del "Pliego de Prescripciones Técnicas Generales para Obras de Carreteras y Puentes" PG-3, aprovat per Ordre Ministerial del 21-1, amb tots els complements i les modificacions posteriors.

En l'execució d'aquesta obra, s'hauran de tenir en compte les disposicions que resultin de l'aplicació de la normativa concreta d'obres d'edificació i urbanització, que inclou:

Les Normes bàsiques d'edificació i urbanització (NBE) i decrets d'obligat compliment, la normativa complementària inclosa en les Normes tecnològiques de l'edificació i urbanització (NTE) i les seves actualitzacions, i les prescripcions que puguin sortir successivament.

Article 4. INTERPRETACIONS

És obligatori per part del contractista l'acompliment exacte de totes les prescripcions contingudes en aquest document i en els documents oficials referents a la indústria de la construcció vigent, i si sortissin dubtes o interpretacions diferents, l'esmentat contractista haurà de consultar i complir exactament les ordres donades pels tècnics directors, havent d'informar-los durant tota l'execució de l'obra.

D'una manera general es considera complementari del present document, el Plec de condicions generals de la Direcció General d'Arquitectura, 1960 (O.M. 4 de juny de 1973).

Delimitació general de les funcions Tècniques

Article 5. DIRECCIÓ DE L'OBRA

La direcció facultativa dels treballs l'assumeixen els tècnics municipals als quals l'Ajuntament ha nomenat com a Directors de les obres.

Article 6. FACULTATS GENERALS

A més de totes les facultats particulars que corresponguin als tècnics directors, és missió específica seva la direcció dels treballs que es realitzen a les obres, tant per ell mateix, com per mitjà dels seus representants tècnics, i per això amb autoritat tècnica legal completa i indiscutible, fins i tot el previst específicament en el Plec de condicions de l'edificació i urbanització, sobre les persones i les coses situades a l'obra, i en relació amb els treballs que, per l'execució dels edificis i obres annexes, duguin a terme.

Article 7. TÈCNICS DIRECTORS

Correspon als tècnics directors:

- A) Comprovar l'adequació del projecte a les característiques del sòl.
- B) Efectuar el replanteig de l'obra i preparar a l'acte corresponent.
- C) Redactar els complements o rectificacions del projecte que siguin necessàries.
- D) Assistir a les obres tantes vegades com sigui necessari a fi de resoldre les contingències que es produeixin i impartir les instruccions complementàries que siguin necessàries per aconseguir la correcta solució arquitectònica.
- E) Coordinar la intervenció en l'obra d'altres tècnics que, en el seu cas, concorrin a la direcció en funció pròpia en aspectes parcials de la seva especialitat.
- F) Planificar, a la vista del projecte urbanístic del contracte i de la normativa tècnica d'aplicació, el control de qualitat i econòmic de les obres.
- G) Realitzar o disposar de les proves i assaigs de materials, instal·lacions i altres unitats d'obra segons les freqüències programades en el Pla de control, així com efectuar les demés comprovacions que resultin necessàries per assegurar la qualitat constructiva d'acord amb el projecte i la normativa tècnica aplicable. Informarà al constructor dels resultats donant les ordres oportunes; si no es resol la contingència adoptarà les mesures que corresponguin.
- H) Redactar quant es requereixi l'estudi dels sistemes adequats als perills del treball per la realització de l'obra i aprovar el Pla de seguretat i salut per l'aplicació del mateix.
- I) Comprovar les instal·lacions provisionals, mitjans auxiliars i sistemes de seguretat i salut en el treball, controlant la seva correcta execució.
- J) Realitzar els amidaments de l'obra executada i donar conformitat, segons les relacions establertes a les certificacions valorades i a la liquidació final de l'obra.
- K) Aprovar les certificacions parcials d'obra, la liquidació final i assessorar el promotor en l'acte de recepció.
- L) Preparar la documentació final de l'obra i expedir i subscriure el certificat final d'obra.

Article 8. RÈGIM JURÍDIC

El contracte es regirà pel plec de clàusules administratives generals pels contractes d'obres aprovat per l'Ajuntament de Roses, el plec de clàusules administratives particulars, el present plec de condicions particulars i el Reglament general de la Llei de Contractes de les Administracions públiques aprovat per R.D.1098/2001 de 12 d'octubre.

Article 9. CONTRACTISTA

Correspon al contractista:

- A) Organitzar els treballs de construcció, redactant els plans d'obra que siguin necessaris i projectant o autoritzant les instal·lacions provisionals i mitjans auxiliars de l'obra.
- B) Elaborar, quan es requereixi, el Pla de seguretat i salut de l'obra en aplicació de l'estudi corresponent, i disposar, en tot cas, l'execució de les mesures preventives, vetllant pel seu compliment i per l'observança de la normativa vigent en matèria de seguretat del treball.
- C) Fer subscriure amb els tècnics directors l'acta de replanteig de l'obra.
- D) Ordenar i dirigir l'execució material d'acord amb el projecte, a les normes tècniques i a les regles de la bona construcció. Ostentarà la direcció de tot el personal que intervingui en l'obra i coordini les intervencions dels sots-contractats.
- E) Assegurar la idoneïtat de tots i cadascun dels materials i elements constructius que s'utilitzin, comprovant els preparats a l'obra i rebutjant, per iniciativa pròpia o per prescripció de la direcció facultativa, els subministraments o prefabricats que no contin amb les garanties o documents idoneïtat requerits per les normes d'aplicació.
- F) Custodiar el llibre d'ordres i seguiment de l'obra i donar el vist-i-plau a les anotacions que es practiquin.
- G) Facilitar a la direcció facultativa amb antelació suficient, els materials necessaris per dur a terme els assaigs que li corresponguin.
- H) Preparar les certificacions parcials d'obra i la proposta de liquidació final.
- I) Subscriure amb el promotor les actes de recepció provisional i definitiva.
- J) Concertar les assegurances d'accidents de treball i de danys a tercers durant l'obra.
- K) És obligació del contractista la col·locació dels cartells informatius de les obres a realitzar, d'acord amb el model inclòs en el projecte subministrat per la Direcció Facultativa, tant pel que fa al de l'Administració Municipal com d'altres Administracions que intervinguin en el projecte. La col·locació dels cartells esmentats serà preceptiva i previ a la tramitació i presentació de la primera certificació d'obres.
- L) És a càrrec del contractista la col·locació de cartells, senyals de trànsit i altres sistemes indicatius de les obres que s'estan realitzant a la via pública, així com la realització i pagaments dels tràmits administratius necessaris per a l'ocupació d'aquesta via pública, sempre que no sigui sota llicència municipal.

Article 10. LLIBRE D'OBRES

S'entregarà per part del promotor un llibre d'obres que el contractista haurà de custodiar, i servirà per recollir les ordres que dicti la direcció facultativa i les incidències i comunicacions que tant la direcció com el contractista puguin formular, les quals hauran de ser assabentades per ambdues parts.

Obligacions i drets generals del contractista

Article 11. VERIFICACIÓ DEL DOCUMENT DEL PROJECTE

Abans de començar les obres, el contractista consignarà per escrit que la documentació aportada li resulta suficient per a la comprensió de la totalitat de l'obra contractada o, en cas contrari, sol·licitarà els aclariments pertinents.

Article 12. PLA DE SEGURETAT

El contractista es compromet a complir i fer complir l'Ordenança general de seguretat i higiene en el treball segons l'ordre del Ministeri del Treball 9/03/1971 i tota la normativa que complementa, i les ordres demanades de la Direcció Facultativa en aquest sentit. Així mateix complirà el que estableix el Real Decreto 1627/1997 de 24 d'octubre per el que s'estableixen disposicions mínimes de seguretat i salut en les obres de construcció, incidint en la presentació del Pla de seguretat i el compliment de l'article 11 del RD.

També es prendran les mesures que calguin per evitar danys als béns públics i privats, evitant també la caiguda de materials de l'obra i col·locant les proteccions i senyalitzacions necessàries per al pas de

vianants. De l'acompliment d'aquests punts, en serà responsable directe al contractista. La Direcció Facultativa es reserva el dret de modificar i/o complementar les proteccions esmentades.

Article 13. OFICINA A L'OBRA

El contractista habilitarà a l'obra una oficina en la qual s'instal·lin unes taules adequades on es pugui estendre i consultar els plànols. En aquesta oficina el contractista tindrà sempre una còpia de tots els documents del projecte que li hagin estat facilitats pels tècnics directors, i també el llibre d'ordres.

Cada ordre haurà d'estar feta i signada per la Direcció Facultativa, i se subscriurà l'assabentat en representació del contractista pel cap de l'obra o encarregat. La còpia de cada ordre quedarà en poder de la Direcció Facultativa, mentre que l'original restarà en el llibre.

Article 14. PERSONAL DEL CONTRACTISTA

El contractista restarà obligat a tenir un tècnic titulat de grau mig o superior responsable dels treballs, i si no en té cap serà el mateix contractista qui portarà l'obra, la qual cosa serà comunicada per escrit a l'Ajuntament abans de començar els treballs.

Tant el contractista com el tècnic titulat seran responsables dels accidents, perjudicis o infraccions que puguin passar a cometre's per l'execució anòmala de les obres o l'incompliment de les disposicions, en especial, la normativa de seguretat i salut en el treball i les de seguretat de vianants, vehicles i neteja de la via pública.

Article 15. PRESÈNCIA DEL CONTRACTISTA A L'OBRA

El contractista per ell mateix o per mitjà dels seus tècnics o encarregats estarà present durant la jornada legal de treball i acompanyarà la Direcció Facultativa, en les visites que facin a les obres, posant a la seva disposició la pràctica dels reconeixements que es considerin necessaris subministrant-los les dades necessàries per a la comprovació dels amidaments i liquidacions.

Article 16. RESPONSABILITAT DEL CONTRACTISTA

El contractista s'obliga a complir exactament els preceptes continguts en les disposicions vigents de caràcter oficial que regulin en el treball, o que successivament, entrin en vigor. Queda també obligat a l'acompliment de tot el que es prescriuen les ordenances municipals, reglaments de policia urbana, legislació vigent respecte al treball, i serà responsable dels perjudicis que sobrevinguessin per incompliment d'aquests requisits d'una manera especial s'obliga a complir amb tot rigor l'Ordenança de seguretat i higiene del treball en la indústria de la construcció. El contractista vigilarà, doncs, de traslladar aquesta responsabilitat degudament a tots els sots-contractistes que puguin auxiliar-lo en l'execució de l'obra contractada. Serà també responsable, jurídica i econòmicament, de tots els mals que per causa seva es produïssin a les vies públiques o finques contigües.

El contractista és responsable del bon funcionament i de l'execució de les obres, ordenarà a la demolició i reconstrucció de les que, a criteri de la Direcció Tècnica de l'obra, no reuneixin les degudes condicions, sense que pugui considerar-se factor eximint el fet d'haver estat ja examinades amb anterioritat. En cap cas podran al·legar-se aquestes circumstàncies com a factors que poguessin afectar la data d'acabament de les obres.

Es fa especial menció, si així s'estableix en el Pla de seguretat, de l'obligació del contractista de constituir en l'obra el Comitè de Seguretat del Treball previst en les disposicions vigents, el qual estarà presidit pel cap de l'obra designat per l'empresa constructora, i de subscriure una assegurança que cobreixi el risc de danys i enfonsament de l'obra, al de responsabilitat civil, el risc de maquinària i els riscos extraordinaris.

Article 17. TREBALLS NO ESTIPULATS EXPRESSAMENT

És l'obligació del contractista executar tot el que sigui necessari per a la construcció i aspecte de les obres, encara que no estigui expressament estipulat, sempre que, sense separar-se de l'esperit d'aquest plec i de la seva correcta interpretació, ho disposi la Direcció Tècnica de l'obra.

És a càrrec del contractista la realització de xarxes provisionals per garantir el subministrament dels diferents serveis que s'afecten o que cal reposar. Així mateix haurà d'abonar les reparacions realitzades per els instal·ladors autoritzats per avaries en serveis existents a causa de l'execució de les obres, omitint el cas que l'existència del servei no hagués estat definida pel projecte o les companyies concessionàries.

És l'obligació del contractista el tancament perimetral de l'àmbit de l'obra a judici de la Direcció Tècnica o del Coordinador de Seguretat i Salut. Tanmateix és a càrrec seu els diferents tancaments o passeres provisionals que fossin necessaris per garantir la seguretat dels vianants i permetre un recorregut peatonal necessari a judici de la Direcció Tècnica.

Article 18. RECLAMACIONS CONTRA ELS TÈCNICS DIRECTORS

Les reclamacions que el contractista vulgui fer de les ordres que li manen dels tècnics directors, solament podrà presentar-les per mitjà d'ells mateixos, davant l'Ajuntament, i si són d'ordre econòmic directament a l'Ajuntament. Contra disposicions d'ordre tècnic o facultatiu dels tècnics directors, no s'admetrà cap reclamació i el contractista podrà salvar la responsabilitat, si així ho creu oportú, mitjançant una exposició raonada dirigida als tècnics directors, als quals podran limitar les seves respostes al justificant de recepció, que en tot cas serà l'obligatori per a aquest tipus de reclamacions.

Article 19. REPOSICIÓ PEL CONTRACTISTA DEL PERSONAL NOMENAT PER LA DIRECCIÓ FACULTATIVA

La Direcció de les obres podrà no admetre el personal que, segons el seu criteri, no reuneixi les condicions d'aptitud per al bon desenvolupament de l'obra, essent substituït per altre personal apte sense dret a reclamació per part del contractista.

El contractista no podrà recusar els arquitectes, enginyers, aparelladors o personal encarregat per aquests de la vigilància de les obres, ni demanar que per part de l'Ajuntament es designin uns altres facultatius per als reconeixements i amidaments. Quan es cregui perjudicat pel treball d'aquests procedirà d'acord a l'estipulat en l'article precedent, però sense que per aquesta causa pugui interrompre's la marxa dels treballs.

Article 20. FALTES DEL PERSONAL

La Direcció Tècnica, en el supòsit de desobediència a les seves instruccions, incompetència manifesta o negligència greu que comprometi o destorbi la marxa dels treballs, podrà requerir el contractista perquè aparti de l'obra els operaris causants de la pertorbació.

Article 21. VIGILÀNCIA A L'OBRA

El contractista està obligat, un cop començada l'obra, a abonar l'import de la vigilància diürna i nocturna que puguin fer falta; aquest import es considerarà inclòs en les despeses generals d'obra.

Prescripcions generals relatives als treballs, materials i als mitjans auxiliars

Article 22. CAMINS I ACCESSOS

El constructor disposarà a càrrec seu dels accessos a l'obra i al seu tancament. La Direcció Tècnica podrà exigir la seva modificació o millora.

Article 23. REPLANTEIG DE L'OBRA

Abans d'iniciar-se les obres, tindrà lloc el replantejament general del projecte. L'esmentat replantejament el farà la Direcció Tècnica junt amb un representant legal del contractista adjudicatari.

S'hi farà constar, expressament, les contradiccions, errors i omissions que s'hagin observat en els documents contractuals del projecte, no podent-se procedir a cap reclamació per part de l'adjudicatari, entenent-se que abans de fer l'oferta s'ha de procedir a un detallat estudi de projecte.

El replantejament es farà d'acord amb els plànols del projecte i es deixaran sobre el terreny els senyals i referències, amb suficient garantia de permanència per tal de poder fer referència els treballs que s'executin.

Es faran replantejaments parcials que la Direcció Facultativa determini, i s'aixecarà acta en cada ocasió. Les despeses dels replantejaments seran a càrrec del contractista. L'absència del contractista o del seu representant legal als replantejaments no implicarà el reconeixement que en resulti.

Article 24. PROGRAMA DE TREBALL. *Planning*

El contractista estarà obligat a presentar un programa de treball en el termini d'un mes, llevat de causa justificada des de la notificació de l'autorització per iniciar les obres, quan s'estableixi expressament en el Plec de clàusules administratives particulars. Aquesta clàusula haurà de figurar sempre que la total execució de l'obra estigui prevista en més d'una anualitat. L'administració resoldrà sobre ell, dins els 30 dies següents a la seva presentació. La resolució pot imposar al programa de treball presentat la introducció de modificacions o acompliment de determinades prescripcions, sempre que no contravinguin les clàusules de la contracta.

El programa de treball especificarà dins l'ordenació general, els períodes i imports d'execució de les diferents unitats d'obra compatibles amb els terminis parcials establerts en el Plec de clàusules administratives particulars per a l'acabament de les diferents parts fonamentals en què s'hagi considerat l'obra.

La Direcció Tècnica podrà acordar no donar curs a les certificacions d'obra fins que el contractista hagi presentat en la forma deguda el programa de treball quan aquest sigui obligatori, sense dret a interessos de demora, en el seu cas, per retard en el pagament de les certificacions.

Article 25. AMPLIACIÓ DEL PROJECTE PER CAUSES IMPREVISTES O DE FORÇA MAJOR

Quan calgui per motiu imprevist o per qualsevol accident ampliar el projecte, no s'interromprà els treballs, es continuarà segons les instruccions donades per la Direcció Tècnica mentre es formula o es tramita el projecte modificat, d'acord amb el que disposa el vigent Reglament general de la Llei de Contractes de les Administracions Públiques. El contractista està obligat a realitzar amb el seu personal i els seus materials el que la Direcció de les obres disposi per a apuntalaments, enderrocs, recalçaments o qualsevol altra obra de caràcter urgent, anticipant de moment aquest servei, ja que el seu import li serà consignat en un pressupost addicional.

Article 26. PRÒRROGA PER CAUSA DE FORÇA MAJOR

Si per causa de força major o independentment de la voluntat del contractista, aquest no pogués començar les obres, hagués de suspendre-les o no li fos possible acabar-les en els terminis fixats, se li atorgarà una pròrroga proporcionada per a acompliment de la contracta, després de l'informe favorable de l'arquitecte.

El contractista exposarà, per escrit dirigit a la Direcció Tècnica, la causa que impedeix l'execució o la marxa dels treballs i el retard que per això s'originaria en els terminis acordats, raonant degudament la pròrroga que sol·liciten per aquesta.

Article 27. RESPONSABILITAT DE LA DIRECCIÓ FACULTATIVA

El contractista no podrà excusar-se de no haver acomplert els terminis de les obres estipulats, al·legant com a causa la mancança de plànols o ordres de la Direcció Facultativa, a excepció del cas que havent-lo sol·licitat per escrit no se li haguessin proporcionat.

Article 28. CONDICIONS GENERALS DE L'EXECUCIÓ DELS TREBALLS

Els treballs s'ajustaran exactament als plànols del projecte d'execució, a aquest Plec de condicions i a l'estat d'amidaments. Els tècnics directors de l'obra resoldran qualsevol discrepància que pogués existir. Si per qualsevol circumstància fos necessari efectuar alguna variació a l'obra, es redactaran els corresponents plànols modificats, als quals es consideraran des del dia de la seva data part integrant del projecte primitiu i, per tant, subjectes a les especificacions de cadascun dels documents d'aquests, sempre i que no se li oposi.

Qualsevol ordre donada pels tècnics no s'oposarà cap alteració en el pressupost del projecte si no es redacta el corresponent projecte modificat.

Article 29. OBRES OCULTES

De tots els treballs i unitats que hagin de quedar amagats a l'acabament de l'obra, s'aixecaran els plànols necessaris perquè quedin perfectament definits; aquests documents s'estendran per duplicat, i s'entregarà: un, a la Direcció Tècnica; i el segon, al contractista, signats tots ells pels tres. Aquests hauran d'anar suficientment acotats i es consideraran documents indispensables per efectuar els amidaments.

Article 30. VICIS AMAGATS

Si la Direcció Facultativa tingués raons fonamentades per creure en l'existència de vicis de construcció amagats en les obres executades, ordenarà en qualsevol moment i abans de la recepció definitiva els enderrocs que cregui necessaris per al reconeixement dels treballs que suposi que són defectuosos. Les despeses seran a càrrec del constructor sempre que la Direcció Tècnica tingui raó en els supòsits.

Article 31. CONDICIONS QUE HAN DE REUNIR ELS MATERIALS

Qualsevol material que fos necessari emprar haurà de reunir les qualitats que es requereixin per la seva funció a judici de la Direcció Tècnica de l'obra i d'acord amb els Plecs generals de condicions.

Els productes industrials d'utilització a l'obra que, per les seves especials peculiaritats es determinin excepcionalment en el document contractual per referència a la marca, model o denominació específica, solament podran substituir-se per uns altres de similars per part del contractista, si així ho autoritza expressament la Direcció Tècnica de l'obra, en el corresponent llibre d'ordres. S'entendrà que un producte és similar si compleix les mateixes característiques tècniques quant a funcionalitat, qualitat i disseny.

Si el producte similar autoritzat és de menor preu, es certificarà la partida corresponent de conformitat amb aquest menor preu, i s'acompanyarà la certificació de l'obra amb el document que acrediti la conformitat de la Direcció Facultativa i del contractista amb el preu. Si no s'arriba a un acord en la fixació del preu del material similar, aquest no podrà autoritzar-se.

Article 32. MATERIALS I APARELLS. LA SEVA PROCEDÈNCIA

El contractista té llibertat de proveir-se dels materials i aparells de totes classes en els punts que li sembli convenient, excepte en els casos en què el Plec particular de condicions tècniques preceptuï una procedència determinada.

Obligatòriament, i abans de procedir al seu empenent o arreplegament, el constructor haurà de presentar a la Direcció Tècnica una llista completa dels materials i aparells a utilitzar en la qual s'especifiquen totes les indicacions sobre marques, qualitats, procedència i idoneïtat de cadascun d'ells.

Article 33. MATERIALS NO UTILITZABLES

El contractista, al seu càrrec, transportarà i col·locarà agrupant-los ordenadament i en lloc adequat, els materials procedents d'excavacions i enderrocs. Es retiraran de l'obra i es portaran a l'abocador quan així estigui establert en el pressupost.

Article 34. CONTROL DE QUALITAT

En les ofertes per a la construcció de l'obra es consideraran incloses totes les despeses necessàries per procedir als assaigs previstos en les normes i disposicions generals i d'una manera especial quan facin referència al control de qualitat de l'obra, que serà a un nivell d'exigència definit en el Pla de Control de Qualitat.

Aquest control de qualitat haurà de contractar-se amb un laboratori degudament homologat, que ofereixi garanties suficients a judici de la Direcció Tècnica. El seu cost està inclòs en el pressupost, tant si es troba formant part d'un percentatge del P.E.M. o bé com a capítol independent.

Article 35. NETEJA DE LES OBRES

És obligació del contractista mantenir les obres netes tant de runes com de materials sobrants, fer desaparèixer les instal·lacions provisionals que no siguin necessàries, adoptar les mesures i executar tots els treballs que siguin necessaris perquè l'obra ofereixi un bon aspecte.

Article 36. TREBALLS DEFECTUOSOS

Fins que hi hagi la recepció definitiva de les obres, el contractista és l'únic responsable de l'execució dels treballs que ha contractat i de les faltes i defectes que puguin existir en aquests, per la seva mala execució o per la deficient qualitat dels materials utilitzats o aparells col·locats, sense que puguin servir d'excusa, ni li concedeixi cap dret la circumstància que els tècnics directors o els seus subalterns no li hagin estat valorats en les certificacions particulars d'obres, que sempre se suposa que s'estenen i abonen a bon compte.

Com a conseqüència de tot això, quan els tècnics municipals directors o el seu representant en l'obra se n'adonin de vicis i defectes en els treballs executats, o que els materials utilitzats o els aparells col·locats no reuneixen les condicions preceptuades, ja sigui en el curs de l'execució dels treballs o una vegada s'hagin acabat, i abans de verificar-se la recepció definitiva de l'obra, que les parts defectuoses siguin enderrocades i reconstruïdes d'acord amb el contractat i tot això a càrrec de l'adjudicatari de les obres.

Article 37. MITJANS AUXILIARS

Seràn a càrrec del contractista les bastides, cintes, màquines i altres mitjans auxiliars que es necessitin per al funcionament i execució dels treballs, i les connexions de servei i instal·lacions necessàries per a la correcta execució de les obres, no tenint la Direcció Facultativa cap

responsabilitat per qualsevol avaria o accident personal que pugui passar a les obres per insuficiència dels esmentats mitjans auxiliars.

El contractista està obligat, a criteri de la Direcció Tècnica, a disposar en cada moment de la maquinària necessària per poder portar l'obra al ritme fixat en el contracte d'acord amb el calendari de l'obra.

PLEC DE CONDICIONS TÈCNIQUES PARTICULARS

1 ENDERROCS

Definició

Es defineix com enderroc, l'operació de demolició de tots els elements aeris o soterrats que obstaculitzen la construcció d'una obra o que sigui necessari fer-los desaparèixer per acabar-ne l'execució.

La seva execució inclou les operacions següents:

- Enderroc o excavació de materials
- Retirada dels materials resultants als abocadors, o lloc d'amàs per la seva posterior utilització definitiva.

Abans de l'execució material, un tècnic competent designat per l'Administració actuant redactarà un *projecte* d'enderroc amb indicació expressa de les normes de seguretat aplicable a les fases i a la tecnologia de l'enderroc, l'aprofitament o no dels materials resultants i la seva retirada.

L'execució material es realitzarà sota la supervisió contínua de la *Direcció Facultativa* i el *Tècnic Redactor* del projecte.

Execució de les obres

Les operacions d'enderroc s'efectuaran amb les precaucions necessàries a fi d'obtenir unes condicions de seguretat suficient, evitant danys al personal que treballi en aquestes operacions i en les estructures existents. Serà l'encarregat de les obres que designarà i marcarà els elements que s'hagin de conservar intactes, així com els llocs d'amàs i la forma de transport, amb el vist i plau de la D.F. de l'obra.

El *contractista* té l'obligació de dipositar els materials procedents de l'enderroc que es considerin de possible utilització o d'algun valor, al lloc assignat per la D.F.

Amidament i abonament

Les obres de demolició no seran objecte d'amidament i s'abonaran com a partida alçada d'abonament íntegre. La partida alçada inclourà els honoraris de *projecte i direcció* de les obres d'enderroc, els costos de neteja, càrrega i transport a l'abocador o indret indicat a qualsevol distància, així com tots els treballs, materials i operacions necessàries per a deixar el solar i el seu entorn immediat net de tot element

La partida d'abonament íntegre complementari inclou la possible existència de fonamentacions soterrades, així com els increments de cost d'aquestes fonamentacions.

Encara que en cap document del projecte figuri el concepte esmentat o que les dades informatives de la *Memòria* siguin inexactes o incompletes, s'entén que el contractista ho ha de comprovar abans de calcular l'import de la proposició econòmica. La *direcció* de les obres interpretarà les incidències sobre elements soterrats, des del punt de vista del principi de risc i ventura que regeix sobre el *Contracte*.

Si durant els enderrocs fos necessària la reconstrucció d'alguns elements que s'haguessin enderrocat per l'execució de les obres, seran d'igual qualitat i textura que les primitives i s'abonaran, segons els preus del *Quadre de Preus núm. 1*, com si es tractés de nova construcció.

ELS TÈCNICS REDACTORS DEL PROJECTE

DOCUMENT N° 4- PRESSUPOST

Quadre de preus nº 1

QUADRE DE PREUS NÚMERO 1

NÚMERO	CODI	UA	DESCRIPCIÓ	PREU	
P-1	E5ZD2H0U	m	Minvell contra parament, de rajola de ceràmica amb trencaaiqües, col.locada amb morter asfàltic (VINT-I-CINC EUROS AMB VUIT CENTIMS)	25,08	€
P-2	E614H8AL	m2	Agulles amb rajol ceràmic tipus gero per lligar envà pluvial de 29x14x10 cm, per a revestir, col.locat amb morter mixt 1:0,5:4, elaborat a l'obra amb formigonera de 165 l (VINT-I-TRES EUROS AMB NORANTA-QUATRE CENTIMS)	23,94	€
P-3	E614MP1E	m2	Envà recolzat de tancament de 7 cm de gruix, de supermaó de 60x25x7 cm, per a revestir, col.locat amb morter ciment 1:4, elaborat a l'obra amb formigonera de 165 l (CATORZE EUROS AMB VUITANTA CENTIMS)	14,80	€
P-4	E7C35424	m2	Aïllament de poliuretà projectat, de densitat 40 kg/m3, autoextingible, de 40 mm de gruix i preparat amb encaix, col.locades amb fixacions mecàniques (ONZE EUROS AMB CINC CENTIMS)	11,05	€
P-5	E81136L2	m2	Arrebossat reglejat sobre parament vertical exterior, a més de 3,00 m d'alçària, amb morter mixt 1:0,5:4, elaborat a l'obra amb formigonera de 165 l, remolinat (DINOU EUROS AMB SETANTA-UN CENTIMS)	19,71	€
P-6	E898D240	m2	Pintat de parament vertical exterior de ciment, amb pintura plàstica amb acabat llis, amb una capa de fons diluïda, i dues d'acabat (color a determinar per la D.O) (SET EUROS AMB VUITANTA-TRES CENTIMS)	7,83	€
P-7	F931201J	M3	BASE DE TOT-U ARTIFICIAL, AMB ESTESA I PICONATGE DEL MATERIAL AL 98 % DEL PM (VINT-I-VUIT EUROS AMB TRENTA-SIS CENTIMS)	28,36	€
P-8	F965U010	M	VORADA RECTA DE FORMIGO TIPUS TAULO, DE 8X20 CM, COL.LOCADA AMB FONAMENT DE FORMIGO (TRETZE EUROS AMB NORANTA-CINC CENTIMS)	13,95	€
P-9	F9E13204	M2	PAVIMENT DE PANOT 9 PASTILLES PER A VORERA GRIS DE 20X20X4 CM, CLASSE 1A TIPUS 2, COL.LOCAT A L'ESTESA AMB SORRA-CIMENT DE 200 KG/M3 DE CIMENT PÒRTLAND I BEURADA DE CIMENT PÒRTLAND (VINT EUROS AMB TRENTA-TRES CENTIMS)	20,33	€
P-10	F9G3C045	M3	PAVIMENT DE FORMIGO AMB GRANULAT GRANITIC HP-45 (PG-3), ESCAMPAT DES DE CAMIO, ESTESA I VIBRATGE MECANIC, Acabat respallat. (VUITANTA-TRES EUROS AMB NORANTA CENTIMS)	83,90	€
P-11	G214U010	m3	Enderroc d'edificació, mesurat en volum aparent, inclosa la coberta, solera i massís, càrrega i transport a l'abocador, inclos canón d'abocament i manteniment de l'abocador (DISSET EUROS AMB VUITANTA-CINC CENTIMS)	17,85	€

QUADRE DE PREUS NÚMERO 1

NÚMERO	CODI	UA	DESCRIPCIÓ	PREU	
P-12	G214U020	m3	Enderroc d'estructures de qualsevol tipus, de formigó en massa o armat, amb mitjans mecànics o manuals, inclòs tall d'armadures, càrrega, transport a l'abocador, cànon d'abocament i manteniment de l'abocador (SEIXANTA-VUIT EUROS AMB QUARANTA-NOU CENTIMS)	68,49	€
P-13	K2R24200	m3	Classificació a peu d'obra de residus de la construcció en residus inerts, no especials i especials amb mitjans manuals. (VINT-I-UN EUROS AMB QUATRE CENTIMS)	21,04	€
P-14	K2R540G0	m3	Transport de residus a centre de reciclatge, a monodipòsit, a abocador específic o a centre de recollida i transferència, amb contenidor (DEU EUROS AMB NORANTA-DOS CENTIMS)	10,92	€
P-15	PPA900SS	pa	Partida alçada de cobrament íntegre per la Seguretat i Salut a l'obra (MIL DOS-CENTS EUROS)	1.200,00	€
P-16	Z0010000	pa	Treballs consistents en el desplaçament d'escomesa elèctrica existent en façana del C/ Palmerola (MIL DOS-CENTS CINQUANTA EUROS)	1.250,00	€

Quadre de preus nº 2

QUADRE DE PREUS NÚMERO 2

NÚMERO	CODI	UA	DESCRIPCIÓ	PREU	
P-1	E5ZD2H0U	m	Minvell contra parament, de rajola de ceràmica amb trencaigües, col.locada amb morter asfàltic	25,08	€
	B0FJ3QQ3	u	Rajola amb 1 aresta amb trencaigües, de 14x28 cm, de ceràmica natural de color ver	5,09796	€
			Altres conceptes	19,98204	€
P-2	E614H8AL	m2	Agulles amb rajol ceràmic tipus gero per lligar envà pluvial de 29x14x10 cm, per a revestir, col.locat amb morter mixt 1:0,5:4, elaborat a l'obra amb formigonera de 165 l	23,94	€
	B0FA12A0	u	Totxana de 29x14x10 cm	4,05022	€
			Altres conceptes	19,88978	€
P-3	E614MP1E	m2	Envà recolzat de tancament de 7 cm de gruix, de supermaó de 60x25x7 cm, per a revestir, col.locat amb morter ciment 1:4, elaborat a l'obra amb formigonera de 165 l	14,80	€
	B0F86570	u	Supermaó de 60x25x7 cm, per a revestir	2,53368	€
			Altres conceptes	12,26632	€
P-4	E7C35424	m2	Aïllament de poliuretà projectat, de densitat 40 kg/m3, autoextingible, de 40 mm de gruix i preparat amb encaix, col.locades amb fixacions mecàniques	11,05	€
	B7C35420	m2	Placa d'escuma de poliuretà de densitat 40 kg/m3, autoextingible de 40 mm de gruix i	9,01600	€
			Altres conceptes	2,03400	€
P-5	E81136L2	m2	Arrebossat reglejat sobre parament vertical exterior, a més de 3,00 m d'alçària, amb morter mixt 1:0,5:4, elaborat a l'obra amb formigonera de 165 l, remolinat	19,71	€
			Altres conceptes	19,71000	€
P-6	E898D240	m2	Pintat de parament vertical exterior de ciment, amb pintura plàstica amb acabat llis, amb una capa de fons diluïda, i dues d'acabat (color a determinar per la D.O)	7,83	€
	B89ZPE00	kg	Pintura plàstica per a exteriors	2,56673	€
			Altres conceptes	5,26327	€
P-7	F931201J	M3	BASE DE TOT-U ARTIFICIAL, AMB ESTESA I PICONATGE DEL MATERIAL AL 98 % DEL PM	28,36	€
	B0111000	M3	AIGUA	0,04000	€
	B0372000	M3	TOT-U ARTIFICIAL	16,06500	€
			Altres conceptes	12,25500	€
P-8	F965U010	M	VORADA RECTA DE FORMIGO TIPUS TAULO, DE 8X20 CM, COL.LOCADA AMB FONAMENT DE FORMIGO	13,95	€
	B0602210	M3	FORMIGO DE RESISTENCIA 10 N/MM2, DE CONSISTENCIA PLASTICA I GRANDA	2,24760	€
	B96513D0	M	PEÇA RECTA DE FORMIGÓ PER A VORADES, MONOCAPA PER A VIANANTS A3	3,81000	€
			Altres conceptes	7,89240	€
P-9	F9E13204	M2	PAVIMENT DE PANOT 9 PASTILLES PER A VORERA GRIS DE 20X20X4 CM, CLASSE 1A TIPUS 2, COL.LOCAT A L'ESTESA AMB SORRA-CIMENT DE 200 KG/M3 DE CIMENT PÒRTLAND I BEURADA DE CIMENT PÒRTLAND	20,33	€
	B0514301	T	CIMENT PÒRTLAND AMB ESCÒRIA CEM II/B-S 32,5, EN SACS	0,20985	€

QUADRE DE PREUS NÚMERO 2

NÚMERO	CODI	UA	DESCRIPCIÓ	PREU	
	B0111000	M3	AIGUA	0,00800	€
	B9E13200	M2	PANOT GRIS DE 20X20X4 CM, CLASSE 1A, TIPUS 2	4,75320	€
			Altres conceptes	15,35895	€
P-10	F9G3C045	M3	PAVIMENT DE FORMIGO AMB GRANULAT GRANITIC HP-45 (PG-3), ESCAMPAT DES DE CAMIO, ESTESA I VIBRATGE MECANIC, Acabat respallat.	83,90	€
	B06BU030	M3	FORMIGO AMB GRANULAT GRANITIC HP-45 (PG-3)	53,00400	€
			Altres conceptes	30,89600	€
P-11	G214U010	m3	Enderroc d'edificació, mesurat en volum aparent, inclosa la coberta, solera i massís, càrrega i transport a l'abocador, inclòs cànon d'abocament i manteniment de l'abocador	17,85	€
			Altres conceptes	17,85000	€
P-12	G214U020	m3	Enderroc d'estructures de qualsevol tipus, de formigó en massa o armat, amb mitjans mecànics o manuals, inclòs tall d'armadures, càrrega, transport a l'abocador, cànon d'abocament i manteniment de l'abocador	68,49	€
			Altres conceptes	68,49000	€
P-13	K2R24200	m3	Classificació a peu d'obra de residus de la construcció en residus inerts, no especials i especials amb mitjans manuals.	21,04	€
			Altres conceptes	21,04000	€
P-14	K2R540G0	m3	Transport de residus a centre de reciclatge, a monodipòsit, a abocador específic o a centre de recollida i transferència, amb contenidor	10,92	€
			Altres conceptes	10,92000	€
P-15	PPA900SS	pa	Partida alçada de cobrament íntegre per la Seguretat i Salut a l'obra	1.200,00	€
			Sense descomposició	1.200,00000	€
P-16	Z0010000	pa	Treballs consistents en el desplaçament d'escomesa elèctrica existent en façana del C/ Palmerola	1.250,00	€
			Sense descomposició	1.250,00000	€

Amidaments

AMIDAMENTS

Data: 27/09/11

Pàg.: 1

Obra 01 PRESSUPOST PU10005OT
 Capítol 01 DEMOLICIONS

NUM.	CODI	UA	DESCRIPCIÓ
1	K2R24200	m3	Classificació a peu d'obra de residus de la construcció en residus inerts, no especials i especials amb mitjans manuals.

Num.	Text	Tipus	[C]	[D]	[E]	[F]	TOTAL	Fórmula
1	previsió 3% de 529,32		15,880				15,880	C#*D#*E#*F#

TOTAL AMIDAMENT 15,880

NUM.	CODI	UA	DESCRIPCIÓ
2	K2R540G0	m3	Transport de residus a centre de reciclatge, a monodipòsit, a abocador específic o a centre de recollida i transferència, amb contenidor

Num.	Text	Tipus	[C]	[D]	[E]	[F]	TOTAL	Fórmula
1	previsió 3% de 529,32		15,880				15,880	C#*D#*E#*F#

TOTAL AMIDAMENT 15,880

NUM.	CODI	UA	DESCRIPCIÓ
3	G214U010	m3	Enderroc d'edificació, mesurat en volum aparent, inclosa la coberta, solera i massís, càrrega i transport a l'abocador, inclos canó d'abocament i manteniment de l'abocador

Num.	Text	Tipus	[C]	[D]	[E]	[F]	TOTAL	Fórmula
1	edifici amb façana C/ Sant Isidre		5,400	6,000		7,000	226,800	C#*D#*E#*F#
2	edifici amb façana C/ Palmerola		8,400	5,000		6,200	260,400	C#*D#*E#*F#

TOTAL AMIDAMENT 487,200

NUM.	CODI	UA	DESCRIPCIÓ
4	G214U020	m3	Enderroc d'estructures de qualsevol tipus, de formigó en massa o armat, amb mitjans mecànics o manuals, inclos tall d'armadures, càrrega, transport a l'abocador, canó d'abocament i manteniment de l'abocador

Num.	Text	Tipus	[C]	[D]	[E]	[F]	TOTAL	Fórmula
1	fonaments		5,200	0,600	0,600	3,000	5,616	C#*D#*E#*F#

TOTAL AMIDAMENT 5,616

Obra 01 PRESSUPOST PU10005OT
 Capítol 02 VARIS

NUM.	CODI	UA	DESCRIPCIÓ
1	E7C35424	m2	Aïllament de poliuretà projectat, de densitat 40 kg/m3, autoextingible, de 40 mm de gruix i preparat amb encaix, col.locades amb fixacions mecàniques

Num.	Text	Tipus	[C]	[D]	[E]	[F]	TOTAL	Fórmula
1	mitgeres		13,700	5,700		2,000	156,180	C#*D#*E#*F#
2			7,900	2,500		2,000	39,500	C#*D#*E#*F#
3			20,000				20,000	C#*D#*E#*F#

TOTAL AMIDAMENT 215,680

NUM.	CODI	UA	DESCRIPCIÓ
2	E614H8AL	m2	Agulles amb rajol ceràmic tipus gero per lligar envà pluvial de 29x14x10 cm, per a revestir, col.locat amb morter mixt 1:0,5:4, elaborat a l'obra amb formigonera de 165 l

AMIDAMENTS

Data: 27/09/11

Pàg.: 2

Num.	Text	Tipus	[C]	[D]	[E]	[F]	TOTAL	Fórmula
1	Agulles per lligar l'enva		8,000	0,450	8,000		28,800	C#*D#*E#*F#

TOTAL AMIDAMENT 28,800

3 E614MP1E m2 Envà recolzat de tancament de 7 cm de gruix, de supermaó de 60x25x7 cm, per a revestir, col.locat amb morter ciment 1:4, elaborat a l'obra amb formigonera de 165 l

Num.	Text	Tipus	[C]	[D]	[E]	[F]	TOTAL	Fórmula
1	mitgeres		13,700	5,700		2,000	156,180	C#*D#*E#*F#
2			7,900	2,500		2,000	39,500	C#*D#*E#*F#

TOTAL AMIDAMENT 195,680

4 E5ZD2H0U m Minvell contra parament, de rajola de ceràmica amb trencaigües, col.locada amb morter asfàltic

Num.	Text	Tipus	[C]	[D]	[E]	[F]	TOTAL	Fórmula
1	Minvell		13,700			2,000	27,400	C#*D#*E#*F#

TOTAL AMIDAMENT 27,400

5 E81136L2 m2 Arrebossat reglejat sobre parament vertical exterior, a més de 3,00 m d'alçària, amb morter mixt 1:0,5:4, elaborat a l'obra amb formigonera de 165 l, remolinat

Num.	Text	Tipus	[C]	[D]	[E]	[F]	TOTAL	Fórmula
1	mitgeres enva		13,700	6,500		1,000	89,050	C#*D#*E#*F#
2			7,900	3,500		1,000	27,650	C#*D#*E#*F#
3			13,700	12,700		1,000	173,990	C#*D#*E#*F#

TOTAL AMIDAMENT 290,690

6 E898D240 m2 Pintat de parament vertical exterior de ciment, amb pintura plàstica amb acabat llis, amb una capa de fons diluïda, i dues d'acabat (color a determinar per la D.O)

Num.	Text	Tipus	[C]	[D]	[E]	[F]	TOTAL	Fórmula
1	mitgeres		13,700	6,500		1,000	89,050	C#*D#*E#*F#
2			7,900	3,500		1,000	27,650	C#*D#*E#*F#
3			13,700	12,700		1,000	173,990	C#*D#*E#*F#

TOTAL AMIDAMENT 290,690

7 F965U010 M VORADA RECTA DE FORMIGO TIPUS TAULO, DE 8X20 CM, COL.LOCADA AMB FONAMENT DE FORMIGO

Num.	Text	Tipus	[C]	[D]	[E]	[F]	TOTAL	Fórmula
1	previsió		10,000				10,000	C#*D#*E#*F#

TOTAL AMIDAMENT 10,000

8 F931201J M3 BASE DE TOT-U ARTIFICIAL, AMB ESTESA I PICONATGE DEL MATERIAL AL 98 % DEL PM

Num.	Text	Tipus	[C]	[D]	[E]	[F]	TOTAL	Fórmula
1	finca		75,000		0,200		15,000	C#*D#*E#*F#

AMIDAMENTS

Data: 27/09/11

Pàg.: 3

TOTAL AMIDAMENT

9 F9E13204 M2 PAVIMENT DE PANOT 9 PASTILLES PER A VORERA GRIS DE 20X20X4 CM, CLASSE 1A TIPUS 2, COL.LOCAT A L'ESTESA AMB SORRA-CIMENT DE 200 KG/M3 DE CIMENT PÒRTLAND I BEURADA DE CIMENT PÒRTLAND

Num.	Text	Tipus	[C]	[D]	[E]	[F]	TOTAL	Fórmula
1	vorera		10,000	1,000			10,000	C#*D#*E#*F#

TOTAL AMIDAMENT

10 F9G3C045 M3 PAVIMENT DE FORMIGO AMB GRANULAT GRANITIC HP-45 (PG-3), ESCAMPAT DES DE CAMIO, ESTESA I VIBRATGE MECANIC, Acabat respallat.

Num.	Text	Tipus	[C]	[D]	[E]	[F]	TOTAL	Fórmula
1	Paviment d'adaptació		75,000		0,150		11,250	C#*D#*E#*F#

TOTAL AMIDAMENT

11 Z0010000 pa Treballs consistents en el desplaçament d'escomesa elèctrica existent en façana del C/ Palmerola

AMIDAMENT DIRECTE

Obra 01 PRESSUPOST PU10005OT
 Capítol 03 SEGURETAT I SALUT

NUM.	CODI	UA	DESCRIPCIÓ
1	PPA900SS	pa	Partida alçada de cobrament íntegre per la Seguretat i Salut a l'obra

AMIDAMENT DIRECTE

2 PPA80001 pa Partida alçada de cobrament íntegre per a la seguretat vial, senyalització, abalisament i desviaments provisionals durant l'execució de les obres, segons indicació de la Direcció Facultativa

AMIDAMENT DIRECTE

Pressupost

PRESSUPOST

Data: 27/09/11

Pàg.: 1

Obra 01 Pressupost PU10005OT
 Capítol 01 DEMOLICIONS

NUM. CODI	UA	DESCRIPCIÓ	PREU	AMIDAMENT	IMPORT	
1	K2R24200	m3	Classificació a peu d'obra de residus de la construcció en residus inerts, no especials i especials amb mitjans manuals. (P - 13)	21,04	15,880	334,12
2	K2R540G0	m3	Transport de residus a centre de reciclatge, a monodipòsit, a abocador específic o a centre de recollida i transferència, amb contenidor (P - 14)	10,92	15,880	173,41
3	G214U010	m3	Enderroc d'edificació, mesurat en volum aparent, inclosa la coberta, solera i massís, càrrega i transport a l'abocador, inclòs canò d'abocament i manteniment de l'abocador (P - 11)	17,85	487,200	8.696,52
4	G214U020	m3	Enderroc d'estructures de qualsevol tipus, de formigó en massa o armat, amb mitjans mecànics o manuals, inclòs tall d'armadures, càrrega, transport a l'abocador, canò d'abocament i manteniment de l'abocador (P - 12)	68,49	5,616	384,64

TOTAL Capítol 01.01 9.588,69

Obra 01 Pressupost PU10005OT
 Capítol 02 VARIS

NUM. CODI	UA	DESCRIPCIÓ	PREU	AMIDAMENT	IMPORT	
1	E7C35424	m2	Aïllament de poliuretà projectat, de densitat 40 kg/m3, autoextingible, de 40 mm de gruix i preparat amb encaix, col.locades amb fixacions mecàniques (P - 4)	11,05	215,680	2.383,26
2	E614H8AL	m2	Agulles amb rajol ceràmic tipus gero per lligar envà pluvial de 29x14x10 cm, per a revestir, col.locat amb morter mixt 1:0,5:4, elaborat a l'obra amb formigonera de 165 l (P - 2)	23,94	28,800	689,47
3	E614MP1E	m2	Envà recolzat de tancament de 7 cm de gruix, de supermaó de 60x25x7 cm, per a revestir, col.locat amb morter ciment 1:4, elaborat a l'obra amb formigonera de 165 l (P - 3)	14,80	195,680	2.896,06
4	E5ZD2H0U	m	Minvell contra parament, de rajola de ceràmica amb trencaaiqües, col.locada amb morter asfàltic (P - 1)	25,08	27,400	687,19
5	E81136L2	m2	Arrebossat reglejat sobre parament vertical exterior, a més de 3,00 m d'alçària, amb morter mixt 1:0,5:4, elaborat a l'obra amb formigonera de 165 l, remolinat (P - 5)	19,71	290,690	5.729,50
6	E898D240	m2	Pintat de parament vertical exterior de ciment, amb pintura plàstica amb acabat llis, amb una capa de fons diluïda, i dues d'acabat (color a determinar per la D.O) (P - 6)	7,83	290,690	2.276,10
7	F965U010	M	VORADA RECTA DE FORMIGO TIPUS TAULO, DE 8X20 CM, COL.LOCADA AMB FONAMENT DE FORMIGO (P - 8)	13,95	10,000	139,50
8	F931201J	M3	BASE DE TOT-U ARTIFICIAL, AMB ESTESA I PICONATGE DEL MATERIAL AL 98 % DEL PM (P - 7)	28,36	15,000	425,40
9	F9E13204	M2	PAVIMENT DE PANOT 9 PASTILLES PER A VORERA GRIS DE 20X20X4 CM, CLASSE 1A TIPUS 2, COL.LOCAT A L'ESTESA AMB SORRA-CIMENT DE 200 KG/M3 DE CIMENT PORTLAND I BEURADA DE CIMENT PORTLAND (P - 9)	20,33	10,000	203,30
10	F9G3C045	M3	PAVIMENT DE FORMIGO AMB GRANULAT GRANITIC HP-45 (PG-3), ESCAMPAT DES DE CAMIO, ESTESA I VIBRATGE MECANIC, Acabat respallat. (P - 10)	83,90	11,250	943,88
11	Z0010000	pa	Treballs consistents en el desplaçament d'escomesa elèctrica existent en façana del C/ Palmerola (P - 16)	1.250,00	1,000	1.250,00

TOTAL Capítol 01.02 17.623,66

PRESSUPOST

Data: 27/09/11

Pàg.: 2

Obra 01 Pressupost PU10005OT
 Capítol 03 SEGURETAT I SALUT

NUM. CODI	UA	DESCRIPCIÓ	PREU	AMIDAMENT	IMPORT
1 PPA900SS	pa	Partida alçada de cobrament íntegre per la Seguretat i Salut a l'obra (P - 15)	1.200,00	1,000	1.200,00
2 PPA80001	pa	Partida alçada de cobrament íntegre per a la seguretat vial, senyalització, abalisament i desviaments provisionals durant l'execució de les obres, segons indicació de la Direcció Facultativa (P - 0)	450,00	1,000	450,00
TOTAL	Capítol	01.03			1.650,00

RESUM DE PRESSUPOST

Pag.: 1

NIVELL 2: Capítol			Import
Capítol	01.01	DEMOLICIONS	9.588,69
Capítol	01.02	VARIS	17.623,66
Capítol	01.03	SEGURETAT I SALUT	1.650,00
Obra	01	Pressupost PU10005OT	28.862,35
			28.862,35

NIVELL 1: Obra			Import
Obra	01	Pressupost PU10005OT	28.862,35
			28.862,35

PRESSUPOST D'EXECUCIÓ PER CONTRACTE

Pàg. 1

PRESSUPOST D'EXECUCIÓ MATERIAL	28.862,35
13,00 % Despeses Generals SOBRE 28.862,35.....	3.752,11
6,00 % Benefici Industrial SOBRE 28.862,35.....	1.731,74
Subtotal	34.346,20
18,00 % IVA SOBRE 34.346,20.....	6.182,32
TOTAL PRESSUPOST PER CONTRACTE	€ 40.528,52

Aquest pressupost d'execució per contracte puja a

(QUARANTA MIL CINQ-CENTS VINT-I-VUIT EUROS AMB CINQUANTA-DOS CENTIMS)

Cristina Casas Facerias
Arquitecta

Carles Quirch Nuñez
Arquitecte Tècnic

Roses, Setembre de 2011

