

**DOCUMENTACIÓ TÈCNICA PER A LES OBRES DE REPARACIÓ I  
INSTAL·LACIONS COMPLEMENTÀRIES A L'HABITATGE DE LA PLAÇA  
LLEVANT NÚM. 3, ESCALA A, 4<sup>rt</sup> – 3<sup>a</sup>, DE ROSES**

---

AJUNTAMENT DE ROSES  
PU18013OT

ÀREA D'URBANISME  
JULIOL 2019

## 0. ÍNDEX

### DOCUMENT NÚM. 1 - MEMÒRIA

1. DADES GENERALS:
    - Identificació i agents de la documentació tècnica
  2. MEMÒRIA DESCRIPTIVA:
    - Antecedents
    - Objecte de la documentació tècnica
    - Descripció de l'estat actual de l'habitatge
    - Descripció de les obres a realitzar
  3. DOCUMENTS DE LA DOCUMENTACIÓ TÈCNICA
  4. TERMINI D'EXECUCIÓ I GARANTIA
  5. PRESSUPOST GENERAL O PRESSUPOST PER CONEIXEMENT DE L'ADMINISTRACIÓ
  6. PARTIDES ALÇADES
  7. CARÀCTER DEL PROJECTE
  8. CONSIDERACIÓ FINAL
- ANNEXES
- Annex núm. 1. Programa de treball
  - Annex núm. 2. Reportatge fotogràfic
  - Annex núm. 3. Estudi bàsic de seguretat i salut

### DOCUMENT NÚM. 2 - PLÀNOLS

1. Situació, Emplaçament, Cadastre i PGOU
2. Estat actual. Proposta reforma

### DOCUMENT NÚM. 3 – PRESSUPOST

Amidaments

Quadre de Preus núm. 1

Quadre de preus núm. 2

Resum de pressupost

Pressupost d'execució per contracte



**MEMÒRIA**

## 1. DADES GENERALS

### Identificació i agents de la Documentació tècnica

#### *Títol*

Documentació tècnica per a les obres de reparació a i instal·lacions complementàries a l'habitatge de la Plaça Llevant, núm. 3, escala A, 4<sup>rt</sup>-3<sup>a</sup>, de Roses.

#### *Emplaçament*

Plaça Llevant, núm. 3, Esc. A, 4<sup>rt</sup>-3<sup>a</sup>, de Roses.

#### *Promotor*

Ajuntament de Roses

#### *Autors de la Documentació tècnica*

Departament de Projectes i Habitatge de l'Àrea d'Urbanisme  
Sebastià Villena Nicolau, arquitecte tècnic municipal

#### *Delineació i producció*

Àrea d'Urbanisme.

Paki Goikoetxea, delineant

Vicenta Serrano, delineant

## 2. MEMÒRIA DESCRIPTIVA

### Antecedents

En data 13 de juny de 2019, l'Ajuntament de Roses va efectuar davant del Notari de Roses Sr. Sergio Cardona Costa (Núm. protocol 918) l'adquisició de l'habitatge situat a la planta quarta, porta tercera, de l'edifici situat a la Plaça Llevant, núm. 3, escala A, de Roses.

Segons la descripció de l'escriptura de compra-venda, l'habitatge és el nombre vint-i-u, situat a la planta quarta de l'edifici número 1 de l'Avinguda de Nostra Senyora de Montserrat, avui Plaça de Llevant, número 3A. Ocupa una superfície de 72,42 m<sup>2</sup>, amb dues terrasses de 6,00 m<sup>2</sup> cadascuna, i es troba distribuït en cuina, sala-menjador, dos habitacions, una cambra higiènica i un inodor.

Les dades registrals de l'habitatge són: Finca 6726, Foli 167, Tom 3069, Llibre 667 de Roses

La referència cadastral de l'habitatge és 5090115EG1759S0021QP, i es tracta de l'entitat 21 de l'edifici de la Plaça Llevant núm. 3, escala A, situat a la planta 4<sup>a</sup>, porta 3<sup>a</sup>.

En data 26 de juny de 2019, l'Ajuntament de Roses va sol·licitar al Servei d'Habitatge de la Diputació de Girona una subvenció per a inversions en habitatges destinats a polítiques socials, per un import de 10.000,00 € a destinar a la reforma de l'habitatge per a poder complir amb els actuals requeriments d'habitabilitat i poder-lo destinar a habitatge d'ús social.

### Objecte de la documentació tècnica

L'habitatge adquirit es troba en un estat de conservació que requereix de determinades actuacions per tal de poder complir amb els requeriments mínims per a poder complir amb els requisits del vigent Decret 141/2012, sobre condicions mínimes d'habitabilitat dels habitatges usats.

És per tant l'objecte d'aquesta documentació tècnica, que inclou els plànols i pressupost, el d'exposar i valorar adequadament les actuacions de reparació necessàries a realitzar a l'habitatge per tal d'assolir els requisits que en matèria d'habitabilitat ha de reunir d'acord amb la vigent normativa, les quals actualment no reuneix, i que serveixi per a la contractació i execució de les obres.

Descripció de l'estat actual de l'habitatge

L'habitatge actualment es troba distribuït en les següents peces:

Sala-menjador	13,35 m <sup>2</sup>
Rebedor	2,50 m <sup>2</sup>
Pas	5,85 m <sup>2</sup>
Cuina	4,60 m <sup>2</sup>
Cambra higiènica	2,60 m <sup>2</sup>
Inodor WC	1,40 m <sup>2</sup>
Dormitori 1	10,85 m <sup>2</sup>
Dormitori 2	10,70 m <sup>2</sup>

TOTAL Sup útil            51,85 m<sup>2</sup>

A més, l'habitatge disposa de dues terrasses: una exterior de 5,75 m<sup>2</sup> a la façana principal i una altra interior de 5,85 m<sup>2</sup>, coberta i tancada amb tancament practicable d'alumini en la que es troba el rentador i el punt de connexió de la rentadora.

L'habitatge es troba sense l'equipament de cuina (mobiliari i electrodomèstics) i a més els revestiments ceràmics de la cuina es troben en mol mal estat i s'han de repicar i enrajolar de nou.

Cal també una modificació completa de les instal·lacions d'electricitat, ja que l'habitatge no disposa de quadre elèctric amb les proteccions adequades i els cablejats són insuficients i obsolets, d'acord amb el Reglament electrotècnic vigent.

Les instal·lacions d'aigua i desaiçgüe, així com els sanitaris i griferies necessiten un repàs i adequació general per tal que funcionin correctament.

Els tancaments practicables exteriors són de fusta i es troben dilatats de manera que alguns són del tot impracticables i amb les persianes amb les cintes d'accionament trencades. També cal substituir i col·locar un pany nou a porta d'entrada.

Finalment, caldrà una neteja general de l'habitatge i un pintat general interior de l'habitatge.

Descripció de les obres a realitzar

Un cop analitzat les obres que s'han de realitzar a l'habitatge, s'han previst les següents partides d'obra per a l'assoliment dels requisits d'habitabilitat:

- Enderroc d'un envà ceràmic de 10 cm de gruix existent en la sala-menjador per a donar més capacitat a aquesta estància, amb reposició del paviment i fals sostre afectats, si escau.
- Enderroc de l'enrajolat dels paraments de la cuina i nou enrajolat amb rajola blanca de 60x30 cm, o similar.
- Retirada de la porta d'entrada metàl·lica actual i col·locació de la porta de fusta existent, amb substitució del pany amb clau de seguretat.
- Reparació de les carpinteries exterior i interior de fusta, ajust de les fulles practicables i dels sistemes d'accionament de les persianes, mecanismes, manetes i tiradors.
- Adequació de la instal·lació elèctrica, amb col·locació d'un quadre elèctric de superfície amb les proteccions adequades, substitució del cablejat i col·locació de mecanismes, tot complint amb el Reglament electrotècnic i butlletí per a la sol·licitud d'un comptador.
- Adequació de les instal·lacions d'aigua freda i calenta sanitària, amb substitució dels tubs malmesos i elaboració dels butlletins per a sol·licitar el comptador d'aigua.
- Equipament complet del mobiliari de cuina (mobles alts i baixos), encimera de granet, electrodomèstics, piques i aixetes.

- Equipament i adequació general del bany i inodor, amb els complements de bany col·locats.
- Instal·lació d'un acumulador elèctric de 100 litres per a la producció i acumulació de l'aigua calenta sanitària.
- Pintura general de l'interior de l'habitatge (paraments verticals i sostres), amb dus mans de pintura plàstica color blanc, així com raspallat i envernissat dels tancaments practicables exteriors.
- Neteja general i lliurament de les obres.

Amb aquestes obres, l'habitatge tindrà una superfície útil total interior de 52,20 m<sup>2</sup> i disposarà de totes les instal·lacions convenientment adequades i acomplint les condicions mínimes d'habitabilitat per a habitatges usats i quedarà habilitat per a destinar-ho a l'ús d'habitatge social previst.

### 3. DOCUMENTS DE LA DOCUMENTACIÓ TÈCNICA

Els documents que s'incorporen en aquesta documentació tècnica són els següents:

- Document 1. Memòria i annexes
  - Annex núm. 1. Programa de treball
  - Annex núm. 2. Reportatge fotogràfic
  - Annex núm. 3. Estudi bàsic de Seguretat i Salut
- Document 2. Plànols
- Document 3. Pressupost: Amidaments, Quadre de preus 1, Quadre de preus 2, Resum de pressupost i Pressupost d'execució per contracte.

### 4. TERMINI D'EXECUCIÓ I GARANTIA

Es preveu un termini per a l'execució total de les obres de reparació de **DOS (2)** mesos en una sola fase a partir de la signatura de l'acta de comprovació del replanteig.

En el cas que l'execució de les obres coincideixi amb els mesos d'estiu, l'Ajuntament es reserva el dret d'aturar-les des del 30 de juny fins el 15 de setembre per raons d'interès públic donat que es tracta d'una població turística. Els costos que això suposi aniran a càrrec del contractista i sense que aquest tingui cap dret d'indemnització. Durant aquest espai de temps en que les obres s'hagin d'aturar es podrà acordar una suspensió de les obres essent a càrrec del contractista el manteniment de la senyalització, obra executada, instal·lacions, etc.

El termini de garantia es fixa en **UN (1) any** a partir del moment en què la Direcció Facultativa de les Obres lliuri la preceptiva acta de recepció.

### 5. PRESSUPOST GENERAL O PRESSUPOST PER CONEIXEMENT DE L'ADMINISTRACIÓ

Aplicant a l'estat d'amidaments els preus unitaris que figuren en els corresponents quadres, s'obté un Pressupost d'Execució Material de QUINZE MIL SET-CENTS CINQUANTA-TRES EUROS AMB QUARANTA-SIS CÈNTIMS (**15.753,46 €**).

Incrementant la qualitat anterior amb els percentatges corresponents de despeses generals i benefici industrial, i aplicant el 21% de l'IVA a la quantitat resultant s'obté un Pressupost d'Execució per Contracte de VINT-I-DOS MIL SIS-CENTS VUITANTA-TRES EUROS AMB QUARANTA-UN CÈNTIMS (**22.683,41 €**).

La repercussió de les obres per unitat de superfície útil (52,20 m<sup>2</sup>) és de 434,55 €/m<sup>2</sup>

### 6. PARTIDES ALÇADES

D'acord amb l'article 154.3 del RD 1098/2001, de 12 d'octubre, pel qual s'aprova el Reglament general de la Llei de Contractes de les administracions públiques, RGLCSP, les partides

alçades d'abonament íntegre s'abonaran al contractista un cop executades en la seva totalitat.

En la distribució de partides d'obra del pressupost d'aquest projecte no s'ha definit cap partida alçada d'abonament íntegre ni a justificar.

## **7. CARÀCTER DEL PROJECTE**

D'acord amb l'article 12 del *Decret 179/1995, de 13 de juny, pel qual s'aprova el Reglament d'obres, activitats i serveis dels ens locals*, aquesta obra es classifica com a obres de reparacions menors, i atenent a l'article 34 del mateix als efectes d'elaboració de la documentació tècnica, aquesta comprendrà la documentació mínima exigida per definir, valorar i executar les obres a contractar.

## **8. CONSIDERACIÓ FINAL**

En compliment de l'últim paràgraf de l'article 125 del "*Reglamento General de la Ley de Contratos de las Administraciones Públicas*", es manifesta que amb el conjunt de documents que formen la present documentació tècnica queden definides les obres de reforma de l'habitatge de la Plaça Llevant, 3, 4-2<sup>a</sup> de Roses en el sentit exigít per l'article 68 de l'esmentat reglament, atès que, per comprendre tots i cada un dels elements que són necessaris per a la utilització de l'obra, s'ha d'entendre que un cop finalitzada l'execució del present projecte, el seu àmbit quedarà perfectament dotat i complet, i serà susceptible de ser lliurada a l'ús públic.

Roses, a la data de la signatura

*(Document signat digitalment)*





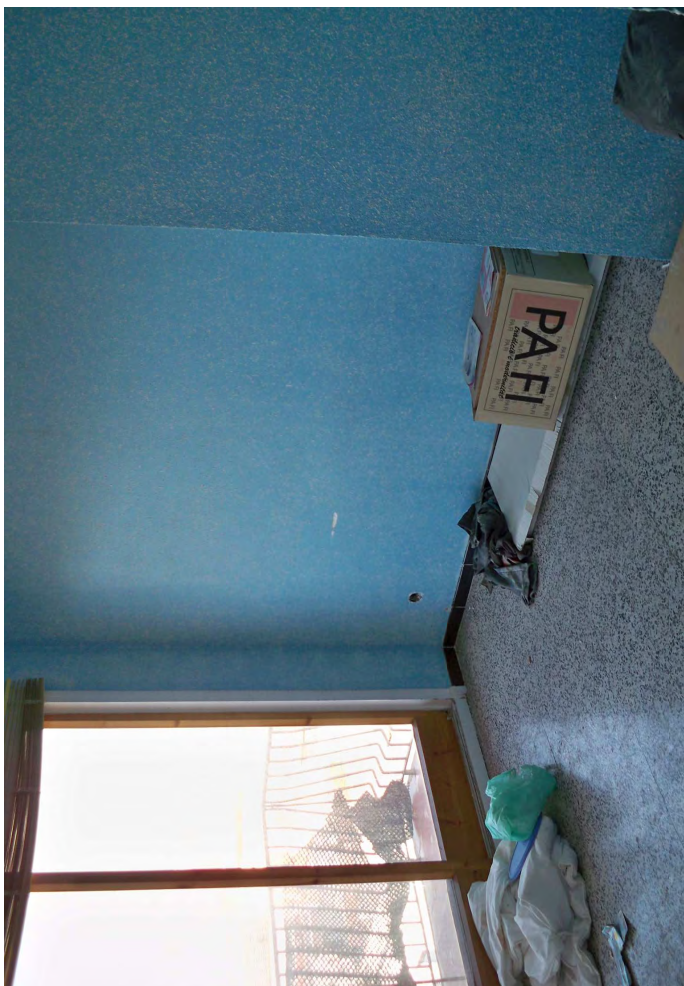
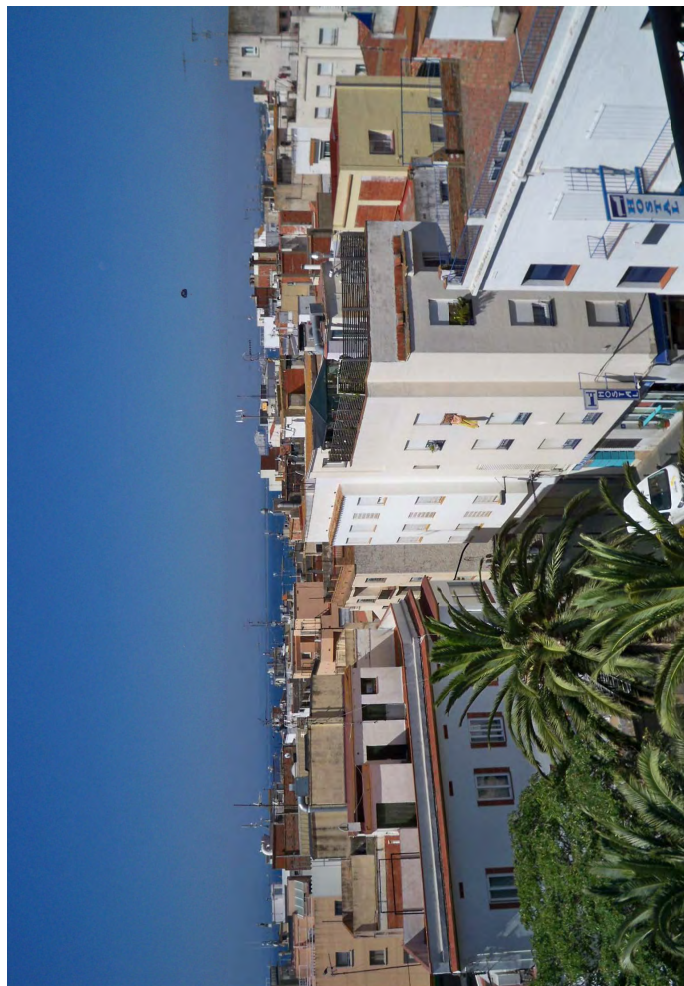


**OBRES DE REPARACIÓ I INSTAL·LACIONS COMPLEMENTÀRIES A L'HABITATGE DE LA  
PLAÇA LLEVANT, NÚM. 3, ESC. A, 4rt-3a**

PARTIDA	MESOS		PEM
	1	2	
ENDERROCS ENVÀ I ENRAJOLAT	1.413,46 €		1.413,46 €
RETIRADA PORTA ENTRADA	280,00 €		280,00 €
REPARACIÓ CARPINTERIES	890,00 €		890,00 €
ADEQUACIÓ INSTAL·LACIONS ELÈCTRICA I AIGUA	2.496,00 €	1.344,00 €	3.840,00 €
MOBILIARI CUINA		2.680,00 €	2.680,00 €
EQUIPAMENT CUINA		1.750,00 €	1.750,00 €
EQUIPAMENT BANY		790,00 €	790,00 €
ESCALFADOR ACS ELÈCTRIC		290,00 €	290,00 €
APARELL CLIMATITZACIÓ		2.200,00 €	2.200,00 €
PINTAT PARAMENTS I CARPINTERIES		1.280,00 €	1.280,00 €
NETEJA GENERAL HABITATGE		340,00 €	340,00 €
<b>PEM</b>	<b>5.079,46 €</b>	<b>10.674,00 €</b>	<b>15.753,46 €</b>

En el cas que l'execució de les obres coincideixi amb els mesos d'estiu, l'Ajuntament es reserva el dret d'aturar les obres des del 30 de juny fins el 15 de setembre per raons d'interès públic, atès que es tracta d'una població turística. Els costos que això suposi aniran íntegrament a càrrec del contractista, sense que aquest tingui cap dret d'indemnització. Durant aquest espai de temps en que les obres s'hagin d'aturar es podrà acordar en el seu cas una suspensió de les obres, essent a càrrec del contractista el manteniment de la senyalització, obra executada, instal·lacions, etc.









## ESTUDI BÀSIC DE SEGURETAT I SALUT

### ÍNDIX

- 1 DADES DE L'OBRA
- 2 DADES TÈCNIQUES
- 3 COMPLIMENT DEL R.D. 1626/97 DE 24 D'OCTUBRE SOBRE DISPOSICIONS MÍNIMES DE SEGURETAT I SALUT A LES OBRES DE CONSTRUCCIÓ



## 1 DADES DE L'OBRA

### 1.1 Tipus d'obra

Reparació i instal·lacions complementàries a l'habitatge de la Plaça Llevant, núm. 3, escala A, 4<sup>rt</sup>-3<sup>a</sup>, de Roses

### 1.2 Emplaçament

Plaça Llevant, núm. 3, escala A, 4<sup>rt</sup>-3<sup>a</sup>. Roses (Alt Empordà)

### 1.3 Superfície útil: 52,20 m<sup>2</sup>

### 1.4 Pressupost d'execució material: 15.753,46 €

### 1.5 Termini d'execució previst: 2 mesos

### 1.6 Promotor

Ajuntament de Roses

### 1.7 Tècnics autors del Projecte

Sebastià Villena Nicolau, Arquitecte tècnic municipal

### 1.8 Tècnic redactor de l'Estudi Bàsic de Seguretat i Salut

Sebastià Villena Nicolau, Arquitecte tècnic municipal

## 2 DADES TÈCNIQUES DE L'EMPLAÇAMENT

### 2.1 Àmbit de desenvolupament

L'àmbit d'actuació és la reparació i instal·lacions complementàries de l'habitatge situat a la planta quarta, porta tercera de l'edifici plurifamiliar de la Plaça Llevant, núm. 3 esc. A de Roses, per tal d'assolir els requisits mínims del vigent Decret d'habitabilitat.

### 2.2 Característiques del terreny: resistència, cohesió, nivell freàtic

Pel tipus d'obra que es tracta que és de reparació interior i la instal·lació d'una cuina en un habitatge individual en un edifici plurifamiliar entre mitgeres, no es preveu cap afectació amb el terreny existent.

### 2.3 Condicions físiques i d'ús dels edificis de l'entorn

Els edificis de l'entorn i immediatament colindants no presenten deficiències físiques importants, visibles externament. La seva predominància és d'ús residencial i d'equipament d'ús públic municipal.

### 2.4 Instal·lacions de serveis públics, tant vistes com soterrades:

Al tractar-se de la reforma interior en habitatge situat a la planta quarta d'un edifici plurifamiliar no es preveu l'afectació a cap servei públic.

### 2.5 Ubicació de vials (amplada, nombre, densitat de circulació) i amplada de voreres:

L'edifici es troba situat en front a la Plaça Llevant del nucli urbà de Roses, en una zona complament urbanitzada on, a més, el trànsit de vehicles i de vianants és bastant elevat.

S'hauran de prendre les mesures de seguretat adients a nivell d'accessos als voltants a nivell del subministre de materials per a la reforma i en moment de treure les runes produïdes durant l'execució de les obres, per tal d'assegurar el pas dels vianants i vehicles i evitar en tot el possible la producció de pols i la caiguda d'objectes a la via pública.

### 3 COMPLIMENT DEL R.D. 1626/97 DE 24 D'OCTUBRE SOBRE DISPOSICIONS MÍNIMES DE SEURETAT I SALUT A LES OBRES DE CONSTRUCCIÓ

#### 3.1 INTRODUCCIÓ

Aquest Estudi Bàsic de Seguretat i Salut estableix, durant l'execució d'aquesta obra, les previsions respecte a la prevenció de riscos d'accidents i malalties professionals, així com informació útil per efectuar en el seu dia, en les degudes condicions de seguretat i salut, els previsible treballs posteriors de manteniment.

Servirà per donar unes directrius bàsiques a l'empresa constructora per dur a terme les seves obligacions en el terreny de la prevenció de riscos professionals, facilitant el seu desenvolupament, d'acord amb el Reial Decret 1627/1997 de 24 d'octubre, pel qual s'estableixen disposicions mínimes de seguretat i de salut a les obres de construcció.

En base a l'art. 7è, i en aplicació d'aquest Estudi Bàsic de Seguretat i Salut, el contractista ha d'elaborar un Pla de Seguretat i Salut en el treball en el qual s'analitzin, estudiïn, desenvolupin i complementin les previsions contingudes en el present document.

El Pla de Seguretat i Salut haurà de ser aprovat abans de l'inici de l'obra pel Coordinador de Seguretat i Salut durant l'execució de l'obra o, quan no n'hi hagi, per la Direcció Facultativa. En cas d'obres de les Administracions Públiques s'haurà de sotmetre a l'aprovació d'aquesta Administració.

Es recorda l'obligatorietat de què a cada centre de treball hi hagi un Llibre d'Incidències pel seguiment del Pla. Qualsevol anotació feta al Llibre d'Incidències haurà de posar-se en coneixement de la Inspecció de Treball i Seguretat Social en el termini de 24 hores.

Tanmateix es recorda que, segons l'art. 15è del Reial Decret, els contractistes i sots-contractistes hauran de garantir que els treballadors rebin la informació adequada de totes les mesures de seguretat i salut a l'obra.

Abans del començament dels treballs el promotor haurà d'efectuar un avís a l'autoritat laboral competent, segons model inclòs a l'annex III del Reial Decret.

La comunicació d'obertura del centre de treball a l'autoritat laboral competent haurà d'incloure el Pla de Seguretat i Salut.

El Coordinador de Seguretat i Salut durant l'execució de l'obra o qualsevol integrant de la Direcció Facultativa, en cas d'apreciar un risc greu imminent per a la seguretat dels treballadors, podrà aturar l'obra parcialment o totalment, comunicant-lo a la Inspecció de Treball i Seguretat Social, al contractista, sots-contractistes i representants dels treballadors.

Les responsabilitats dels coordinadors, de la Direcció Facultativa i del promotor no eximiran de les seves responsabilitats als contractistes i als sots-contractistes (art. 11è).

#### 3.2 PRINCIPIS GENERALS APLICABLES DURANT L'EXECUCIÓ DE L'OBRA

L'article 10 del R.D.1627/1997 estableix que s'aplicaran els principis d'acció preventiva recollits en l'art. 15è de la "Ley de Prevención de Riesgos Laborales (Ley 31/1995, de 8 de noviembre)" durant l'execució de l'obra i en particular en les següents activitats:

- a) El manteniment de l'obra en bon estat d'ordre i neteja
- b) L'elecció de l'emplaçament dels llocs i àrees de treball, tenint en compte les seves condicions d'accés i la determinació de les vies o zones de desplaçament o circulació
- c) La manipulació dels diferents materials i la utilització dels mitjans auxiliars
- d) El manteniment, el control previ a la posada en servei i el control periòdic de les instal·lacions i dispositius necessaris per a l'execució de l'obra, amb objecte de corregir els defectes que poguessin afectar a la seguretat i salut dels treballadors
- e) La delimitació i condicionament de les zones d'emmagatzematge i dipòsit dels diferents materials, en particular si es tracta de matèries i substàncies perilloses
- f) La recollida dels materials perillosos utilitzats
- g) L'emmagatzematge i l'eliminació o evacuació de residus i runes

- h) L'adaptació en funció de l'evolució de l'obra del període de temps efectiu que s'haurà de dedicar a les diferents feines o fases del treball
- i) La cooperació entre els contractistes, sots-contractistes i treballadors autònoms
- j) Les interaccions i incompatibilitats amb qualsevol altre tipus de feina o activitat que es realitzi a l'obra o a prop de l'obra.

Els principis d'acció preventiva establerts a l'article 15è de la Llei 31/95 són els següents:

1 L'empresari aplicarà les mesures que integren el deure general de prevenció, d'acord amb els següents principis generals:

- a) Evitar riscos
- b) Avaluar els riscos que no es puguin evitar
- c) Combatre els riscos a l'origen
- d) Adaptar el treball a la persona, en particular amb el que respecta a la concepció dels llocs de treball, l'elecció dels equips i els mètodes de treball i de producció, per tal de reduir el treball monòton i repetitiu i reduir els efectes del mateix a la salut
- e) Tenir en compte l'evolució de la tècnica
- f) Substituir allò que és perillós per allò que tingui poc o cap perill
- g) Planificar la prevenció, buscant un conjunt coherent que integri la tècnica, l'organització del treball, les condicions de treball, les relacions socials i la influència dels factors ambientals en el treball
- h) Adoptar mesures que posin per davant la protecció col·lectiva a la individual
- i) Donar les degudes instruccions als treballadors

2 L'empresari tindrà en consideració les capacitats professionals dels treballadors en matèria de seguretat i salut en el moment d'encomanar les feines

3 L'empresari adoptarà les mesures necessàries per garantir que només els treballadors que hagin rebut informació suficient i adequada puguin accedir a les zones de risc greu i específic

4 L'efectivitat de les mesures preventives haurà de preveure les distraccions i imprudències no temeràries que pugués cometre el treballador. Per a la seva aplicació es tindran en compte els riscos addicionals que poguessin implicar determinades mesures preventives, que només podran adoptar-se quan la magnitud dels esmentats riscos sigui substancialment inferior a les dels que es pretén controlar i no existeixin alternatives més segures

5 Podran concertar operacions d'assegurances que tinguin com a finalitat garantir com a àmbit de cobertura la previsió de riscos derivats del treball, l'empresa respecte dels seus treballadors, els treballadors autònoms respecte d'ells mateixos i les societats cooperatives respecte els socis, l'activitat dels quals consisteixi en la prestació del seu treball personal.

### 3.3 IDENTIFICACIÓ DELS RISCOS

Sense perjudici de les disposicions mínimes de Seguretat i Salut aplicables a l'obra establertes a l'annex IV del Reial Decret 1627/1997 de 24 d'octubre, s'enumeren a continuació els riscos particulars de diferents treballs d'obra, tot i considerant que alguns d'ells es poden donar durant tot el procés d'execució de l'obra o bé ser aplicables a d'altres feines.

S'haurà de tenir especial cura en els riscos més usuals a les obres, com ara són, caigudes, talls, cremades, erosions i cops, havent-se d'adoptar en cada moment la postura més adient pel treball que es realitzi.

A més, s'ha de tenir en compte les possibles repercussions a les estructures d'edificació veïnes i tenir cura en minimitzar en tot moment el risc d'incendi.

Tanmateix, els riscos relacionats s'hauran de tenir en compte pels previsibles treballs posteriors (reparació, manteniment...).

### 3.3.1 MITJANS I MAQUINÀRIA

- Atropellaments, topades amb altres vehicles, atrapades
- Interferències amb instal·lacions de subministrament públic (aigua, llum, gas...)
- Desploma i/o caiguda de maquinària d'obra (sitges, grues...)
- Riscos derivats del funcionament de grues
- Caiguda de la càrrega transportada
- Generació excessiva de pols o emanació de gasos tòxics
- Caigudes des de punts alts i/o des d'elements provisionals d'accés (escales, plataformes)
- Cops i ensopegades
- Caiguda de materials, rebots
- Ambient excessivament sorollós
- Contactes elèctrics directes o indirectes
- Accidents derivats de condicions atmosfèriques

### 3.3.2 TREBALLS PREVIS

- Interferències amb instal·lacions de subministrament públic (aigua, llum, gas...)
- Caigudes des de punts alts i/o des d'elements provisionals d'accés (escales, plataformes)
- Cops i ensopegades
- Caiguda de materials, rebots
- Sobre esforços per postures incorrectes
- Bolcada de piles de materials
- Riscos derivats de l'emmagatzematge de materials (temperatura, humitat, reaccions químiques)

### 3.3.3 ENDERROCS

- Interferències amb instal·lacions de subministrament públic (aigua, llum, gas...)
- Generació excessiva de pols o emanació de gasos tòxics
- Projecció de partícules durant els treballs
- Caigudes des de punts alts i/o des d'elements provisionals d'accés (escales, plataformes)
- Contactes amb materials agressius
- Talls i punxades
- Cops i ensopegades
- Caiguda de materials, rebots
- Ambient excessivament sorollós
- Fallida de l'estructura
- Sobre esforços per postures incorrectes
- Acumulació de runes

### 3.3.4 RAM DE PALETA

- Generació excessiva de pols o emanació de gasos tòxics
- Projecció de partícules durant els treballs
- Caigudes des de punts alts i/o des d'elements provisionals d'accés (escales, plataformes)
- Contactes amb materials agressius
- Talls i punxades
- Cops i ensopegades
- Caiguda de materials, rebots
- Ambient excessivament sorollós
- Sobre esforços per postures incorrectes
- Bolcada de piles de material
- Riscos derivats de l'emmagatzematge de materials (temperatura, humitat, reaccions químiques)

### 3.3.5 PAVIMENTACIÓ, REVESTIMENTS I ACABATS

- Generació excessiva de pols o emanació de gasos tòxics
- Projecció de partícules durant els treballs
- Caigudes des de punts alts i/o des d'elements provisionals d'accés (escales, plataformes)
- Contactes amb materials agressius
- Talls i punxades
- Cops i ensopegades
- Caiguda de materials, rebots
- Sobre esforços per postures incorrectes
- Bolcada de piles de material
- Riscos derivats de l'emmagatzematge de materials (temperatura, humitat, reaccions químiques)

### 3.3.6 INSTAL·LACIONS

- Interferències amb instal·lacions de subministrament públic (aigua, llum, gas...)
- Caigudes des de punts alts i/o des d'elements provisionals d'accés (escales, plataformes)
- Talls i punxades
- Cops i ensopegades
- Caiguda de materials, rebots
- Emanacions de gasos en obertures de pous morts
- Contactes elèctrics directes o indirectes
- Sobreesforços per postures incorrectes
- Caigudes de pals i antenes

### 3.3.10 RELACIÓ NO EXHAUSTIVA DELS TREBALLS QUE IMPLIQUEN RISCOS ESPECIALS (Annex II del R.D.1627/1997)

- 1 Treballs amb riscos especialment greus de sepultament, enfonsament o caiguda d'altura, per les particulars característiques de l'activitat desenvolupada, els procediments aplicats o l'entorn del lloc de treball
- 2 Treballs en els quals l'exposició a agents químics o biològics suposi un risc d'especial gravetat, o pels quals la vigilància específica de la salut dels treballadors sigui legalment exigible
- 3 Treballs amb exposició a radiacions ionitzades pels quals la normativa específica obligui a la delimitació de zones controlades o vigilades
- 4 Treballs en la proximitat de línies elèctriques d'alta tensió
- 5 Treballs que exposin a risc d'ofegament per immersió
- 6 Obres d'excavació de túnels, pous i altres treballs que suposin moviments de terres subterranis
- 7 Treballs realitzats en immersió amb equip subaquàtic
- 8 Treballs realitzats en cambres d'aire comprimit
- 9 Treballs que impliquin l'ús d'explosius
- 10 Treballs que requereixin muntar o desmuntar elements prefabricats pesats

### 3.4 MESURES DE PREVENCIÓ I PROTECCIÓ

Com a criteri general privaran les proteccions col·lectives en front les individuals. A més, s'hauran de mantenir en bon estat de conservació els medis auxiliars, la maquinària i les eines de treball. D'altra banda els medis de protecció hauran d'estar homologats segons la normativa vigent.

Tanmateix, les mesures relacionades s'hauran de tenir en compte pels previsibles treballs posteriors (reparació, manteniment...).

Les persones que intervinguin de forma mes continuada a l'obra cal que rebin informació detallada de les operacions a realitzar, utilització adequada de les màquines i mitjans auxiliars, riscos que impliquen i utilització necessària dels mitjans de protecció col·lectiva, així com del comportament que cal tenir per a combatre aquest riscos en situacions d'emergència.

Els elements de protecció col·lectiva s'ajustaran a les característiques fonamentals següents:

- Les tanques autònomes de limitació i protecció tindran com a mínim 90 cm. d'alçada, essent construïdes a base de tubs metàl·lics i amb peus per a mantenir la seva verticalitat.
- Els topalls de desplaçament de vehicles es podran realitzar amb un parell de taulons embridats, fixats al terreny per mitjà de rodons clavats a aquest, o d'una altra forma eficaç.
- Les xarxes seran de poliamida. Les seves característiques generals seran tals que compleixin, amb garantia, la funció protectora per a la qual estan previstes
- Els elements de subjecció, cinturó de seguretat, ancoratges, suports i ancoratges de xarxes tindran suficient resistència per a suportar els esforços a que puguin ser sotmesos d'acord amb la seva funció protectora.
- La sensibilitat mínima dels interruptors diferencials serà per a l'enllumenat de 30 A i per força de 300 m. La resistència de les preses de terra no serà superior a la que garanteix d'acord amb la sensibilitat de l'interruptor diferencial, una tensió de contacte indirecta màxima de 24 V. Es mesurarà la seva resistència periòdicament i, sobretot, l'època més seca de l'any.
- Els extintors seran adequats en agent extintor i mida al tipus d'incendi previsible, i es revisaran cada 6 mesos com a màxim.
- Els mitjans auxiliars de topografia, les cintes, banderoles, mires, etc..., seran dialèctics, atès el risc d'electrocució per les línies elèctriques i catenàries del ferrocarril.
- Les pistes per a vehicles es regaran convenientment perquè no es produeixi aixecament de pols.

#### 3.4.1 MESURES DE PROTECCIÓ COL·LECTIVA

- Organització i planificació dels treballs per evitar interferències entre les diferents feines i circulacions dins l'obra
- Senyalització de les zones de perill
- Preveure el sistema de circulació de vehicles i la seva senyalització, tant a l'interior de l'obra com en relació amb els vials exteriors
- Deixar una zona lliure a l'entorn de la zona excavada pel pas de maquinària
- Immobilització de camions mitjançant falques i/o topalls durant les tasques de càrrega i descàrrega
- Respectar les distàncies de seguretat amb les instal·lacions existents
- Els elements de les instal·lacions han d'estar amb les seves proteccions aïllants
- Fonamentació correcta de la maquinària d'obra
- Muntatge de grues fet per una empresa especialitzada, amb revisions periòdiques, control de la càrrega màxima, delimitació del radi d'acció, frenada, blocatge, etc
- Revisió periòdica i manteniment de maquinària i equips d'obra
- Sistema de reg que impedeixi l'emissió de pols en gran quantitat

- Comprovació de solucions d'execució a l'estat real dels elements (subsòl, edificacions veïnes)
- Comprovació d'apuntaments, condicions d'estrebats i pantalles de protecció de rases
- Utilització de paviments antilliscants.
- Col·locació de baranes de protecció en llocs amb perill de caiguda.
- Col·locació de xarxa en forats horitzontals
- Protecció de forats i façanes per evitar la caiguda d'objectes (xarxes, lones)
- Ús de canalitzacions d'evacuació de runes, correctament instal·lades
- Ús d'escaleres de mà, plataformes de treball i bastides

### 3.4.2 MESURES DE PROTECCIÓ INDIVIDUAL

- Utilització de cassetes i ulleres homologades contra la pols i/o projecció de partícules
- Utilització de calçat de seguretat
- Utilització de casc homologat
- A totes les zones elevades on no hi hagi sistemes fixes de protecció caldrà establir punts d'ancoratge segurs per poder subjectar-hi el cinturó de seguretat homologat, la utilització del qual serà obligatòria
- Utilització de guants homologats per evitar el contacte directe amb materials agressius i minimitzar el risc de talls i punxades
- Utilització de protectors auditius homologats en ambients excessivament sorollosos
- Utilització de davantals
- Sistemes de subjecció permanent i de vigilància dels treballs amb perill d'intoxicació per més d'un operari. Utilització d'equips de subministrament d'aire
- Tot element de protecció s'ajustarà a les Normes Tècniques Reglamentàries del Ministeri de Treball (MT).
- En els casos en que no existeixi Norma d'Homologació Oficial, seran de qualitat adequada a les seves respectives prestacions.
- Totes les peces de protecció personal o elements de protecció col·lectiva compliran el que especifiqui la normativa vigent. A més, tindrà fixat un període de vida útil, que es refusarà a la finalització d'aquest.
- Quant per les circumstàncies de treball es produeixi un deteriorament més ràpid en una determinada peça de roba o equip, es farà la reposició d'aquesta, independentment de la durada prevista o data de lliurament.
- Qualsevol peça de roba o equip de protecció que hagi sofert un tracte límit, és a dir el màxim per el qual fou concebut (per exemple un accident) serà refusat i es farà la reposició al moment.
- Aquelles peces de roba que pel seu ús hagin adquirit més folgances o toleràncies de les admeses pel fabricant, seran reposades immediatament.
- L'ús d'una peça de roba o equip de protecció mai representarà un risc en si mateix.
- Totes les reposicions de material personal i col·lectiu que s'hagin de dur a terme durant el transcurs de la realització de l'obra, per motius de deteriorament, mal estat, desaparició, robatori, etc..., seran a càrrec del contractista.

### 3.4.3 MESURES DE PROTECCIÓ A TERCERS

- Tancament, senyalització i enllumenat de l'obra. Cas que el tancament envaeixi la calçada s'ha de preveure un passadís protegit pel pas de vianants. El tancament ha d'impedir que persones alienes a l'obra puguin entrar.
- Preveure el sistema de circulació de vehicles tant a l'interior de l'obra com en relació amb els vials exteriors
- Immobilització de camions mitjançant falques i/o topalls durant les tasques de càrrega i descàrrega
- Comprovació de solucions d'execució a l'estat real dels elements (subsòl, edificacions veïnes)
- Protecció de forats i façanes per evitar la caiguda d'objectes (xarxes, lones)

#### 3.4.4 INSTAL·LACIONS PROVISIONALS

- Es disposarà de caseta per a magatzem, caseta d'oficines, caseta per a vestuari, serveis higiènics i caseta menjador, degudament dotats.
- El vestuari tindrà armaris individuals amb clau, seients i calefacció.
- La caseta de serveis higiènics tindrà un lavabo i una dutxa amb aigua freda i calenta per a cada deu treballadors, i un WC per a cada 25 treballadors, amb miralls i calefacció.
- El menjador disposarà de taules i seients amb respall, piques per a rentar els plats, escalfador de menjar, calefacció i un contenidor per a deixalles.
- Per a la neteja i conservació d'aquest locals es disposarà d'un treballador amb la dedicació necessària.

#### 3.4.5 VIGILANT DE SEGURETAT

- Es nomenarà un vigilant de seguretat d'acord amb allò que preveu l'Ordenança General de Seguretat i salut en el Treball.

#### 3.4.6 COMITÈ DE SEGURETAT I SALUT LABORAL

- Quan a l'obra se superin els 50 treballadors, és obligat constituir un comitè de seguretat i higiene en el treball, les obligacions i forma d'actuació del qual seran les que assenyala l'OGSHT en el seu article núm. 8.

La seva composició serà la següent:

President: El cap d'obra o persona que designi.  
Vice-president: El tècnic de seguretat de l'obra.  
Secretari: Un administratiu de l'obra  
Vocals: L'ATS, i almenys 3 treballadors dels oficis més singulars de l'obra.

#### 3.5 PRIMERS AUXILIS

Es disposarà d'una farmaciola amb el contingut de material especificat a la normativa vigent, que es revisarà mensualment i es farà d'immediat la reposició del material consumit.

S'informarà a l'inici de l'obra, de la situació dels diferents centres mèdics als quals s'hauran de traslladar els accidentats. És convenient disposar a l'obra i en lloc ben visible, d'una llista amb els telèfons i adreces dels centres assignats per a urgències, ambulàncies, taxis, etc. per garantir el ràpid trasllat dels possibles accidentats als centres d'assistència.

##### 3.5.1 LLISTAT DE CENTRES D'ASSISTÈNCIA

ÀREA BÀSICA DE SALUT (C.A.P.)  
Ctra. Mas Oliva, s/n telf. 972.15 38 10

HOSPITAL DE FIGUERES  
Ronda Parroco Aroles, s/n telf. 972.50 14 00

CONSORCI TRANSPORT SANITARI  
telf. 972.50 50 50 972.67 50 50

##### 3.5.2 REONEIXEMENT MÈDIC

Tot el personal que comenci a treballar a l'obra, haurà de passar un reconeixement mèdic previ al treball i, que serà repetit en el període d'un any.



### 3.6 NORMATIVA APLICABLE

(En negreta les que afecten directament a la construcció). Data d'actualització:18/12/1997

- **Directiva 92/57/CEE** de 24 de Junio (DO: 26/08/92)  
Disposiciones mínimas de seguridad y de salud que deben aplicarse en las obras de construcción temporales o móviles
- **RD 1627/1997** de 24 de octubre (BOE: 25/10/97)  
Disposiciones mínimas de Seguridad y de Salud en las obras de construcción  
*Transposició de la Directiva 92/57/CEE*  
*Deroga el RD 555/86 sobre obligatorietat d'inclusió d'Estudi de Seguretat i Higiene en projectes d'edificació i obres públiques*
- **Ley 31/1995** de 8 de noviembre (BOE: 10/11/95)  
Prevención de riesgos laborales

#### Desenvolupament de la Llei a través de les següents disposicions:

- **RD 39/1997** de 17 de enero (BOE: 31/01/97)  
Reglamento de los Servicios de Prevención
- **RD 485/1997** de 14 de abril (BOE: 23/04/97)  
Disposiciones mínimas en materia de señalización, de seguridad y salud en el trabajo
- **RD 486/1997** de 14 de abril (BOE: 23/04/97)  
Disposiciones mínimas de seguridad y salud en los lugares de trabajo  
*En el capítol 1 excloeix les obres de construcció però el RD 1627/1997 l'esmenta en quant a escales de mà.*  
*Modifica i deroga alguns capítols de la Ordenanza de Seguridad e Higiene en el trabajo (O. 09/03/1971)*
- **RD 487/1997** de 14 de abril (BOE: 23/04/97)  
Disposiciones mínimas de seguridad y salud relativas a la manipulación manual de cargas que entrañe riesgos, en particular dorsolumbares, para los trabajadores
- **RD 665/1997** de 12 de mayo (BOE: 24/05/97)  
Protección de los trabajadores contra los riesgos relacionados con la exposición a agentes cancerígenos durante el trabajo
- **RD 773/1997** de 30 de mayo (BOE: 12/06/97)  
Disposiciones mínimas de seguridad y salud, relativas a la utilización por los trabajadores de equipos de protección individual
- **RD 1215/1997** de 18 de julio (BOE: 07/08/97)  
Disposiciones mínimas de seguridad y salud para la utilización por los trabajadores de los equipos de trabajo  
*Transposició de la Directiva 89/655/CEE sobre utilització dels equips de treball*  
*Modifica i deroga alguns capítols de la Ordenanza de Seguridad e Higiene en el trabajo (O. 09/03/1971)*
- **O. de 20 de mayo de 1952** (BOE: 15/06/52)  
Reglamento de Seguridad e Higiene del Trabajo en la industria de la Construcción  
Modificaciones: O. de 10 de diciembre de 1953 (BOE: 22/12/53)
- **O. de 23 de septiembre de 1966** (BOE: 01/10/66). *Art. 100 a 105 derogats per O. De 20/01/1956*
- **O. de 31 de enero de 1940. Andamios: Cap. VII, art. 66º a 74º** (BOE: 03/02/40)  
Reglamento general sobre Seguridad e Higiene
- **O. de 28 de agosto de 1970. Art. 1º a 4º, 183º a 291º y Anexos I y II** (BOE: 05/09/70; 09/09/70)  
Ordenanza del trabajo para las industrias de la Construcción, vidrio y cerámica  
Correcció d'errades:BOE: 17/10/70

- **O. de 20 de septiembre de 1986** (BOE: 13/10/86)  
Modelo de libro de incidencias correspondiente a las obras en que sea obligatorio el estudio de Seguridad e Higiene  
Correcció d'errades:BOE: 31/10/86
- **O. de 16 de diciembre de 1987** (BOE: 29/12/87)  
Nuevos modelos para la notificación de accidentes de trabajo e instrucciones para su cumplimiento y tramitación
- **O. de 31 de agosto de 1987** (BOE: 18/09/87)  
Señalización, balizamiento, limpieza y terminación de obras fijas en vías fuera de poblado
- **O. de 23 de mayo de 1977** (BOE: 14/06/77)  
Reglamento de aparatos elevadores para obras  
Modificació:O. de 7 de marzo de 1981 (BOE: 14/03/81)
- **O. de 28 de junio de 1988** (BOE: 07/07/88)  
Instrucción Técnica Complementaria MIE-AEM 2 del Reglamento de Aparatos de elevación y Manutención referente a grúas-torre desmontables para obras  
Modificació:O. de 16 de abril de 1990 (BOE: 24/04/90)
- **O. de 31 de octubre de 1984** (BOE: 07/11/84)  
Reglamento sobre seguridad de los trabajos con riesgo de amianto
- **O. de 7 de enero de 1987** (BOE: 15/01/87)  
Normas complementarias del Reglamento sobre seguridad de los trabajos con riesgo de amianto
- **RD 1316/1989** de 27 de octubre (BOE: 02/11/89)  
Protección a los trabajadores frente a los riesgos derivados de la exposición al ruido durante el trabajo
- **O. de 9 de marzo de 1971** (BOE: 16 i 17/03/71)  
Ordenanza General de Seguridad e Higiene en el trabajo  
Correcció d'errades:BOE: 06/04/71  
Modificació:BOE: 02/11/89  
*Derogats alguns capítols per: Ley 31/1995, RD 485/1997, RD 486/1997, RD 664/1997, RD 665/1997, RD 773/1997 i RD 1215/1997*

#### **Resoluciones aprobatorias de Normas técnicas Reglamentarias para distintos medios de protección personal de trabajadores:**

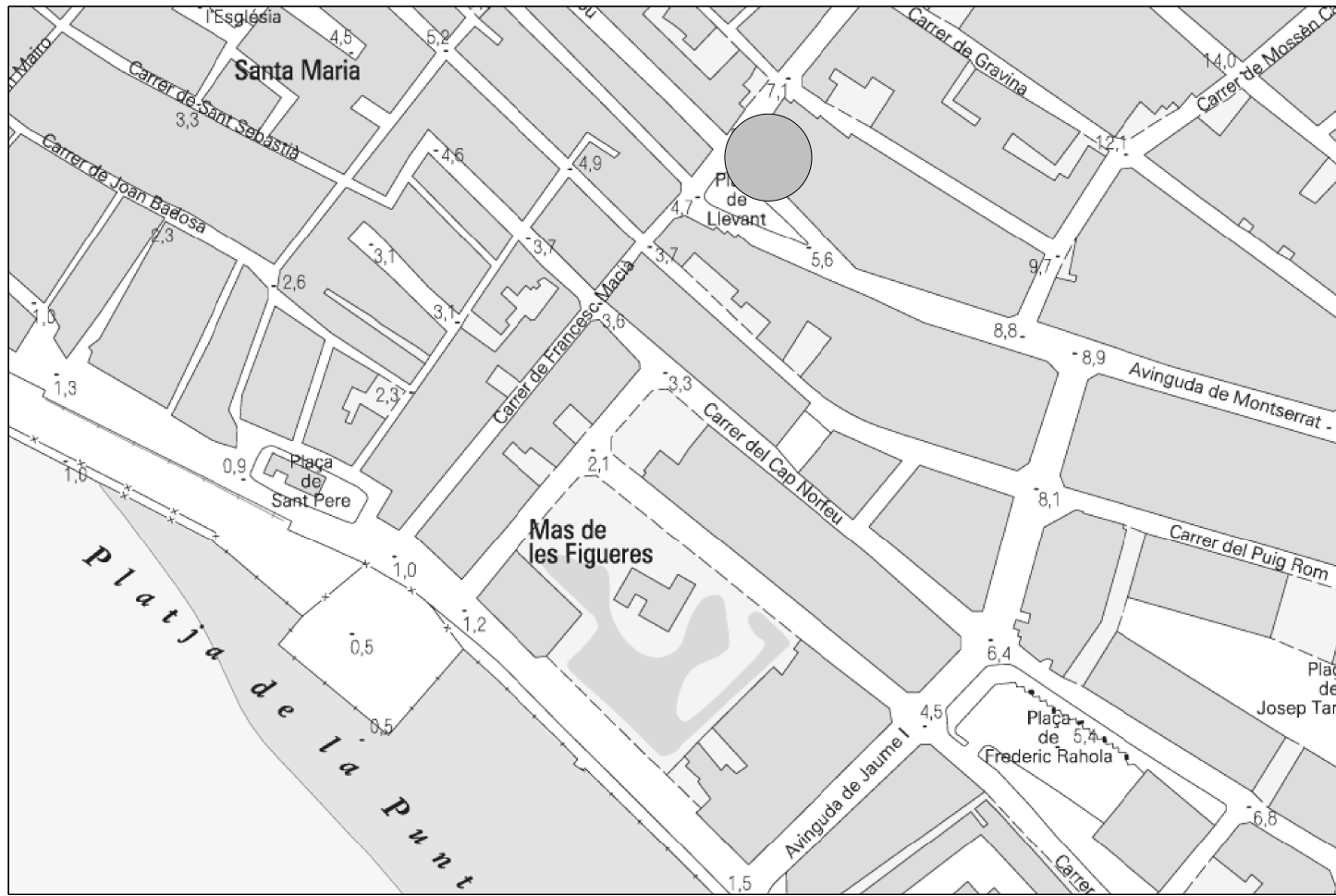
- R. de 14 de diciembre de 1974 (BOE: 30/12/74): N.R. MT-1: Cascos no metálicos
- R. de 28 de julio de 1975 (BOE: 01/09/75): N.R. MT-2: Protectores auditivos
- R. de 28 de julio de 1975 (BOE: 02/09/75): N.R. MT-3: Pantallas para soldadores  
Modificació: BOE: 24/10/75
- R. de 28 de julio de 1975 (BOE: 03/09/75): N.R. MT-4: Guantes aislantes de electricidad  
Modificació: BOE: 25/10/75
- R. de 28 de julio de 1975 (BOE: 04/09/75): N.R. MT-5: Calzado de seguridad contra riesgos mecánicos  
Modificació: BOE: 27/10/75
- R. de 28 de julio de 1975 (BOE: 05/09/75): N.R. MT-6: Banquetas aislantes de maniobras  
Modificació: BOE: 28/10/75
- R. de 28 de julio de 1975 (BOE: 06/09/75): N.R. MT-7: Equipos de protección personal de vías respiratorias. Normas comunes y adaptadores faciales  
Modificació: BOE: 29/10/75
- R. de 28 de julio de 1975 (BOE: 08/09/75): N.R. MT-8: Equipos de protección personal de vías respiratorias: filtros mecánicos  
Modificació: BOE: 30/10/75
- R. de 28 de julio de 1975 (BOE: 09/09/75): N.R. MT-9: Equipos de protección personal de vías respiratorias: mascarillas autofiltrantes  
Modificació: BOE: 31/10/75

- R. de 28 de julio de 1975 (BOE: 10/09/75): N.R. MT-10: Equipos de protección personal de vías respiratorias: filtros químicos y mixtos contra amoníaco  
Modificació: BOE: 01/11/75
- Normativa d'àmbit local (ordenances municipals)

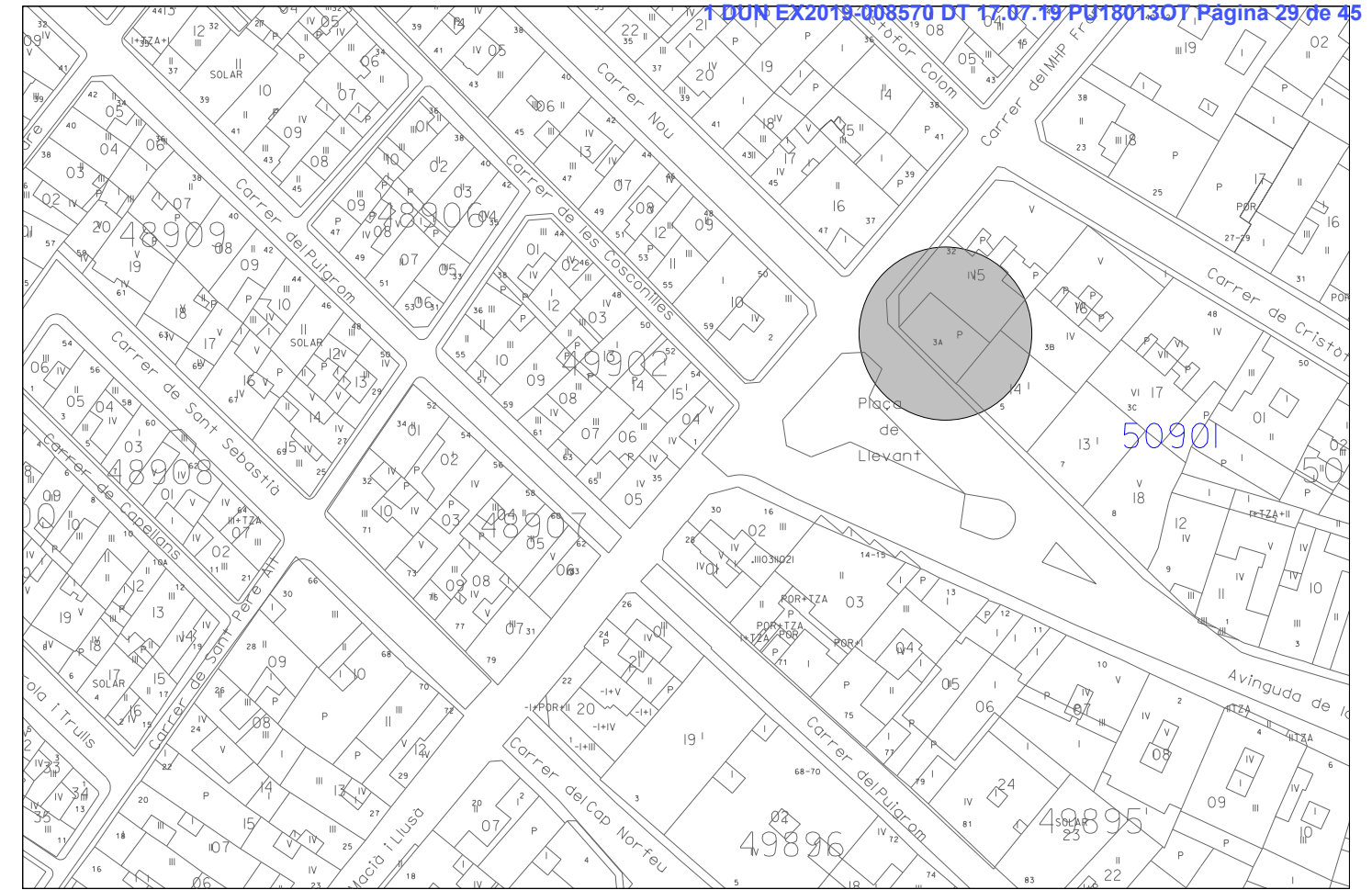
Roses, a la data de la signatura

*(Document signat digitalment)*





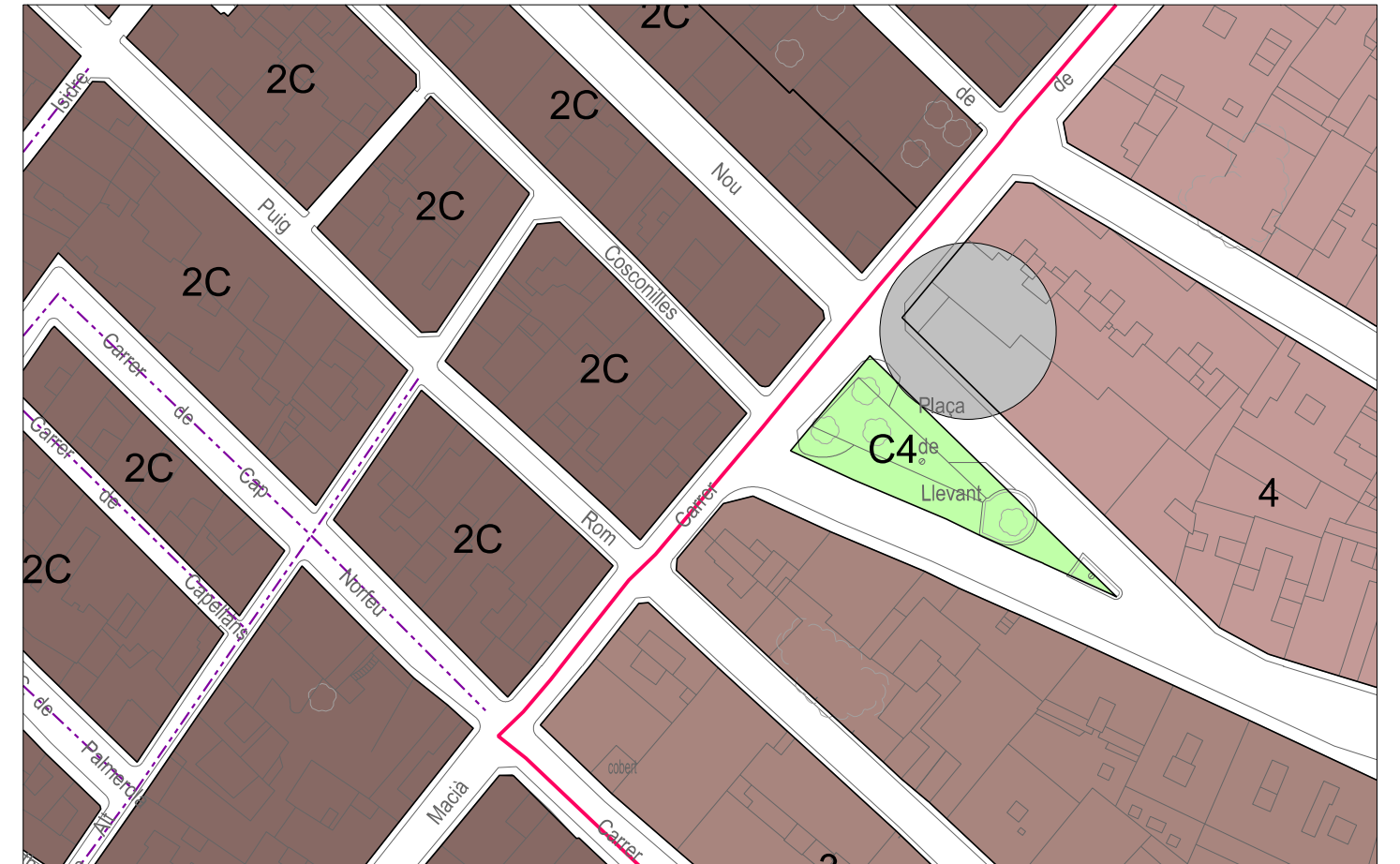
SITUACIÓ E:1/5000



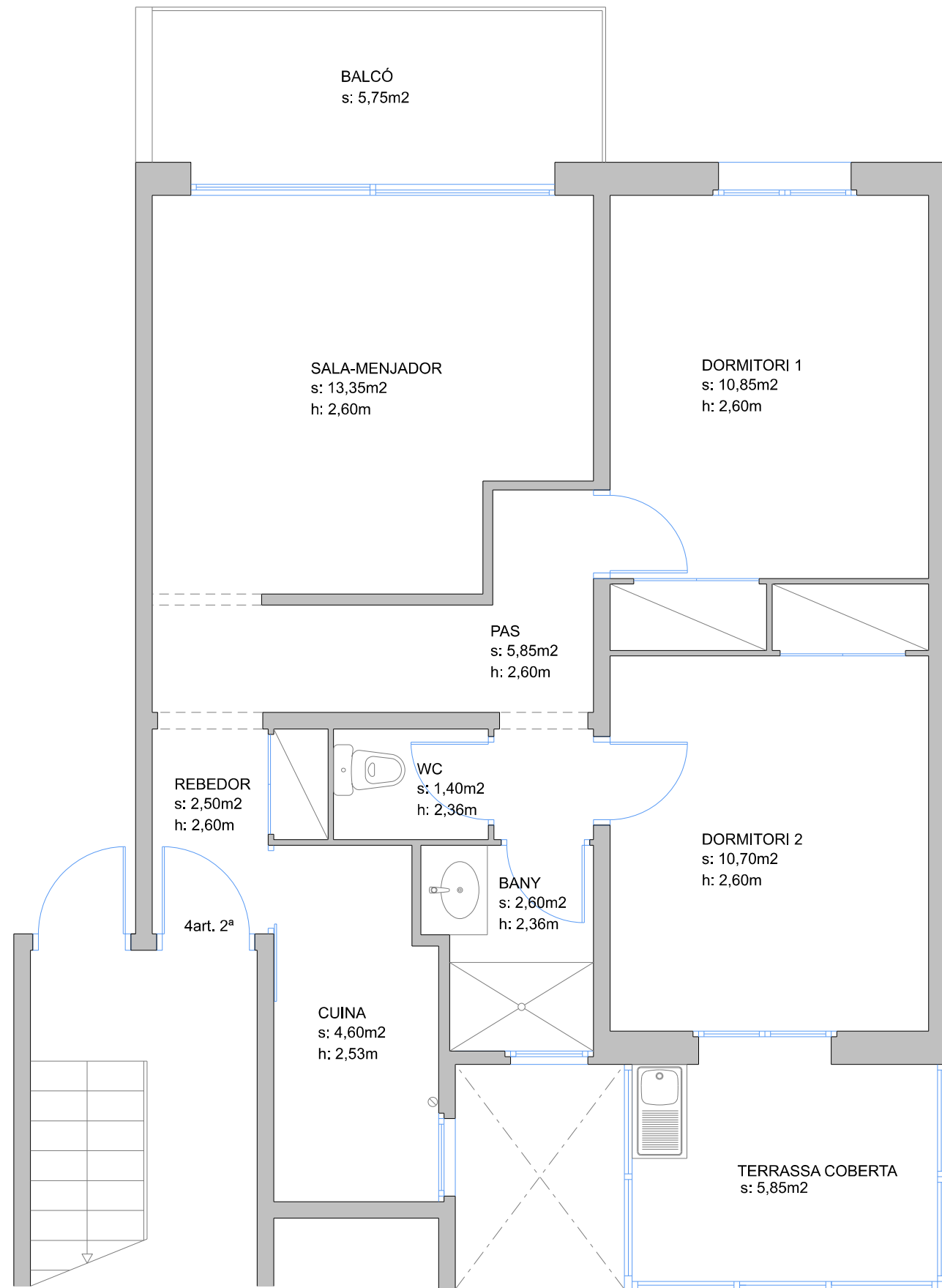
CADASTRE



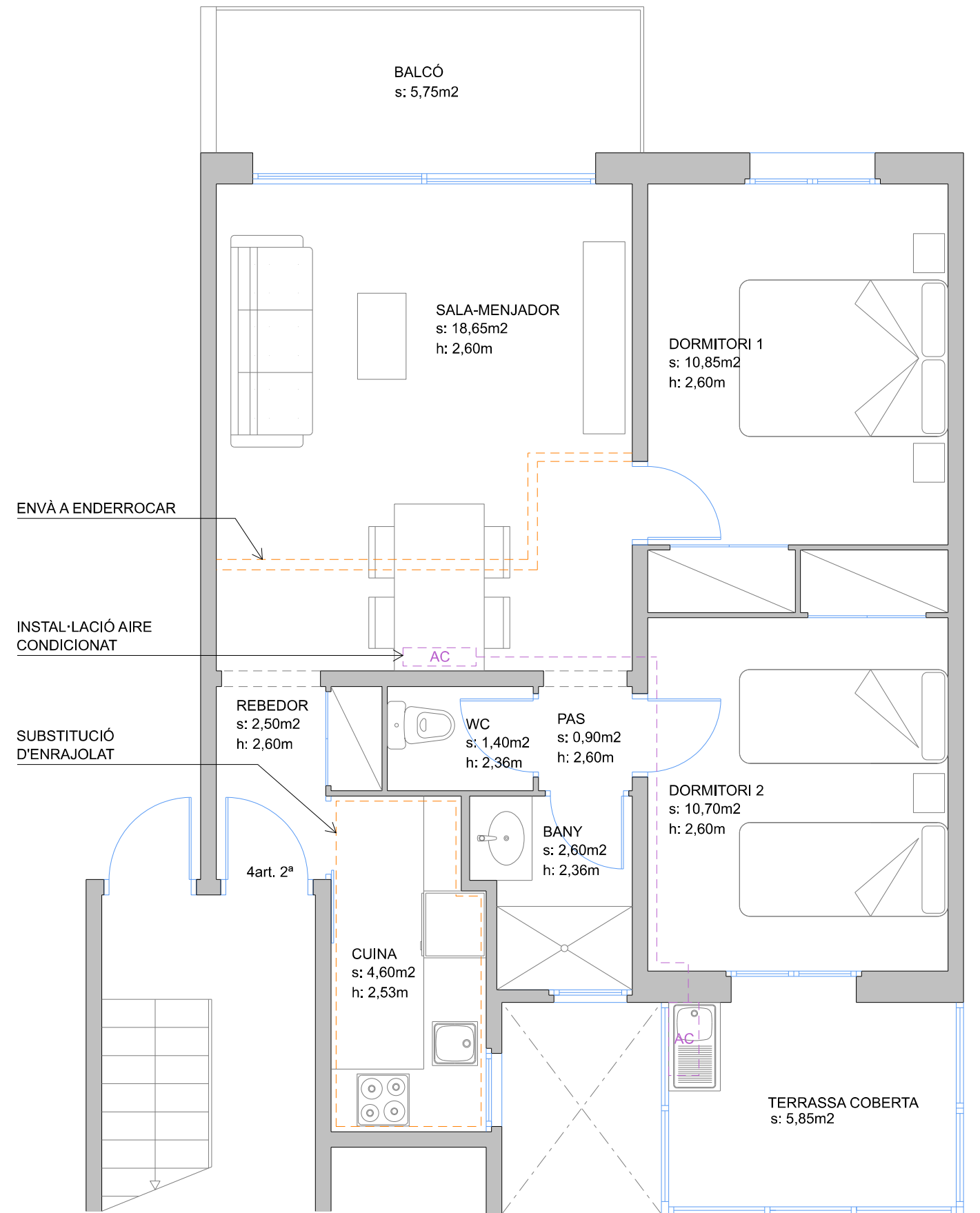
EMPLAÇAMENT



PGOU



ESTAT ACTUAL  
SUP. UTIL: 51,85m<sup>2</sup>



PROPOSTA REFORMA  
SUP. UTIL: 52,20m<sup>2</sup>



**Amidaments**



**AMIDAMENTS**

Pàg.: 1

OBRA 01 PRESSUPOST HAB\_LLEVANT\_3  
CAPÍTOL 01 REPARACIO HABITATGE

NUM.	CODI	UA	DESCRIPCIÓ
1	E0113	m2	Enderroc d'envà ceràmic de 10 cm de gruix enguixat a dues cares, amb retirada, càrrega sobre camió i portada a l'abocador de les runes resultants. Inclús reparació i neteja del paviment afectat i del fals sostre

Num.	Text	Tipus	[C]	[D]	[E]	[F]	TOTAL	Fórmula
1	Envà menjador		1,000	3,900	2,600		10,140	C#*D#*E#*F#

**TOTAL AMIDAMENT** **10,140**

2	E0101	m2	Enderroc d'enrajolat de parament vertical, amb retirada de ciment cola existent, i posterior enrajolat amb rajola ceràmica de 60x30 cm, color blanc mate, amb morter adhesiu. Inclòs preparació i reparació prèvia del parament amb repicat inclòs
---	-------	----	--

Num.	Text	Tipus	[C]	[D]	[E]	[F]	TOTAL	Fórmula
1	Enrajolat cuina		2,000	3,200	2,550		16,320	C#*D#*E#*F#
2			2,000	1,500	2,550		7,650	C#*D#*E#*F#
3	Inclou enrajolat gres pav. bany							

**TOTAL AMIDAMENT** **23,970**

3	E0102	u	Retirada de porta d'entrada metàl·lica de seguretat i lliurada a l'anterior propietari, col·locació de la porta d'entrada prèviament existent, inclosa la reparació de la fulla, ferratges, manetes, tapetes, etc, amb substitució del pany amb clau de seguretat
---	-------	---	---

Num.	Text	Tipus	[C]	[D]	[E]	[F]	TOTAL	Fórmula
1	Porta entrada		1,000				1,000	C#*D#*E#*F#

**TOTAL AMIDAMENT** **1,000**

4	E0103	u	Reparació de carpinteries exteriors i interiors de fusta, amb ajust i polit de les fulles exteriors correderes i practicables, reparació de les persianes exteriors de fusta amb adequació del sistema d'accionament, corró i cinta, ajust i reparació de les fulles i marcs de portes interiors de pas, amb substitució i/o reparació de poms, ferratges, tapetes, panys, etc.
---	-------	---	---

Num.	Text	Tipus	[C]	[D]	[E]	[F]	TOTAL	Fórmula
1	Ajustament carpinteries		1,000				1,000	C#*D#*E#*F#

**TOTAL AMIDAMENT** **1,000**

5	E0104	u	Adequació de la instal·lació elèctrica de l'habitatge, amb quadre general de superfície amb 1 ICP, 2 diferencials, 4 interruptors magnetotèrmics. Substitució del cablejat amb cable de coure "afumex" de diferents diàmetres, mecanismes model "Simon 27", o similar, tapes de caixes de distribució, etc. Tot complint amb el REBT i d'acord amb la cia subministradora del servei, inclús butlletí segejat i autoritzat per Indústria per a sol·licitar alta comptador amb el pagament de les taxes corresponents. Inclús p.p. ajudes de paletaeria en obertures i tapat de regates, fixació de tubs i caixes per a mecanismes
---	-------	---	---

Num.	Text	Tipus	[C]	[D]	[E]	[F]	TOTAL	Fórmula
1	Instal·lació elèctrica		1,000				1,000	C#*D#*E#*F#

**TOTAL AMIDAMENT** **1,000**

6	E0105	u	Adequació de la instal·lació de fontaneria d'aigua freda i calenta sanitària, amb substitució dels trams de tubs malmesos per tubs multicapa PEX de diàmetres adequats, amb p.p. de peces especials i ràncors per a la connexió d'aixetes. Inclús butlletí segejat i autoritzat per Indústria per a sol·licitar alta comptador amb el pagament de les taxes corresponents. Inclús p.p. ajudes de paletaeria en obertures i tapat de regates, fixació de tubs
---	-------	---	--

Num.	Text	Tipus	[C]	[D]	[E]	[F]	TOTAL	Fórmula
1	Instal·lació fontaneria		1,000				1,000	C#*D#*E#*F#

## AMIDAMENTS

Pàg.: 2

TOTAL AMIDAMENT 1,000

7	E0106	u	Mobiliari de cuina complet amb mobles alts i baixos amb portes i calaixos amb tiradors, tot a definir a obra per la DF, tancament amb retenció i calaixos amb fre, sòcol d'alumini. Encimera de granet de 60 cm de fondària i 2 cm de gruix amb p.p de forats d'aiguera i placa coccí. Completament muntada					
---	-------	---	---	--	--	--	--	--

Num.	Text	Tipus	[C]	[D]	[E]	[F]	TOTAL	Fórmula
1	Cuina		1,000				1,000	C#*D#*E#*F#

TOTAL AMIDAMENT 1,000

8	E0107	u	Equipament de cuina amb electrodomèstics acabats amb acer inoxidable: frigorífic combi 2,00 m, placa vitroceràmica 4 focs, campana de 60 cm exenta o extraïble integrada en moble alt i connectada a tub extracció amb caixó de protecció, forn integrat en moble baix sota placa coccí, aigüera 80 cm dues piques d'acer inox connectat a desguàs amb sífó Ø40 mm, aixeta monocomandament, i rentadora 1000 rpm connectada en el rentador					
---	-------	---	--	--	--	--	--	--

Num.	Text	Tipus	[C]	[D]	[E]	[F]	TOTAL	Fórmula
1	Equipament cuina		1,000				1,000	C#*D#*E#*F#

TOTAL AMIDAMENT 1,000

9	E0108	u	Equipament de bany amb: moble lavabo en cambra higiènica, lavabo petit en inodor, aixetes monocomandament en dutxa i lavabos, adequació inodor amb tapa, miralls lavabos, cortina de dutxa, tovalloler, porta rotlles, escombreta inodor. Tot connectat a la xarxa d'aigua freda i ACS i a la xarxa d'aigües residuals					
---	-------	---	--	--	--	--	--	--

Num.	Text	Tipus	[C]	[D]	[E]	[F]	TOTAL	Fórmula
1	Equipament bany		1,000				1,000	C#*D#*E#*F#

TOTAL AMIDAMENT 1,000

10	E0109	u	Escalfador acumulador elèctric de 100 l de capacitat, amb cubeta d'acer esmaltat, per a col·locar en posició vertical, de 750 a 1500 W de potència, col·locat en posició vertical amb fixacions murals, connectat a la xarxa elèctrica i de fontaneria i provat					
----	-------	---	---	--	--	--	--	--

Num.	Text	Tipus	[C]	[D]	[E]	[F]	TOTAL	Fórmula
1	Escalfador elèctric		1,000				1,000	C#*D#*E#*F#

TOTAL AMIDAMENT 1,000

11	E0112	u	Climatització per bomba de calor DC inverter, de 3,2 kW de potència elèctrica amb tecnologia Inverter, amb una màquina compressor exterior muntada penjada amb suports a la terrassa coberta, 1 unitat interior tipus 'split' mural muntada al menjador, de 2,5 a 2,8 kW de potència tèrmica tant en fred com en calor, amb alimentació monofàsica de 230 V. Completament instal·lada amb xarxa elèctrica, muntada canaleta protecció, connexió a les xarxes de desguàs i provat					
----	-------	---	--	--	--	--	--	--

Num.	Text	Tipus	[C]	[D]	[E]	[F]	TOTAL	Fórmula
1	Ext. rentador / Int. menjador		1,000				1,000	C#*D#*E#*F#

TOTAL AMIDAMENT 1,000

12	E0110	u	Pintat complet de l'interior de l'habitatge amb preparació prèvia del parament, amb pintura plàstica color blanc, amb una capa segelladora i dues d'acabat, reparació de les zones malmeses en bany, cuina i voltants finestres, caixes de connexions elèctriques, banys, etc. Pintat de la barana del balcó exterior, amb raspatllat previ i reparació de les zones rovellades i/o corroïdes. Envernissat dels tancaments practicables exteriors, amb raspat i tractament bàsic de la fusta dels tancaments					
----	-------	---	--	--	--	--	--	--

Num.	Text	Tipus	[C]	[D]	[E]	[F]	TOTAL	Fórmula
1	Pintura habitatge		1,000				1,000	C#*D#*E#*F#

TOTAL AMIDAMENT 1,000

13	E0111	u	Neteja general de l'habitatge, una vegada executades totes les obres, per a la posta a punt i entrada en funcionament de l'habitatge					
----	-------	---	--	--	--	--	--	--

**AMIDAMENTS**

Pàg.: 3

Num.	Text	Tipus	[C]	[D]	[E]	[F]	TOTAL	Fórmula
1	Neteja habitatge		1,000				1,000	C#*D#*E#*F#

TOTAL AMIDAMENT 

1,000
-------

**Quadre preus núm. 1**

**QUADRE DE PREUS NÚMERO 1**

Pàg.: 1

NÚMERO	CODI	UA	DESCRIPCIÓ	PREU
P- 1	E0101	m2	Enderroc d'enrajolat de parament vertical, amb retirada de ciment cola existent, i posterior enrajolat amb rajola ceràmica de 60x30 cm, color blanc mate, amb morter adhesiu. Inclòs preparació i reparació prèvia del parament amb repicat inclòs (QUARANTA-VUIT EUROS AMB NORANTA CÈNTIMS)	48,90 €
P- 2	E0102	u	Retirada de porta d'entrada metàl·lica de seguretat i lliurada a l'anterior propietari, col·locació de la porta d'entrada prèviament existent, inclosa la reparació de la fulla, ferratges, manetes, tapetes, etc, amb substitució del pany amb clau de seguretat (DOS-CENTS VUITANTA EUROS)	280,00 €
P- 3	E0103	u	Reparació de carpinteries exteriors i interiors de fusta, amb ajust i polit de les fulles exteriors correderes i practicables, reparació de les persianes exteriors de fusta amb adequació del sistema d'accionament, corró i cinta, ajust i reparació de les fulles i marcs de portes interiors de pas, amb substitució i/o reparació de poms, ferratges, tapetes, panys, etc. (VUIT-CENTS NORANTA EUROS)	890,00 €
P- 4	E0104	u	Adequació de la instal·lació elèctrica de l'habitatge, amb quadre general de superfície amb 1 ICP, 2 diferencials, 4 interruptors magnetotèrmics. Substitució del cablejat amb cable de coure "afumex" de diferents diàmetres, mecanismes model "Simon 27", o similar, tapes de caixes de distribució, etc. Tot complint amb el REBT i d'acord amb la cia subministradora del servei, inclús butlletí segejat i autoritzat per Indústria per a sol·licitar alta comptador amb el pagament de les taxes corresponents. Inclús p.p. ajudes de paletaeria en obertures i tapat de regates, fixació de tubs i caixes per a mecanismes (DOS MIL SET-CENTS SEIXANTA EUROS)	2.760,00 €
P- 5	E0105	u	Adequació de la instal·lació de fontaneria d'aigua freda i calenta sanitària, amb substitució dels trams de tubs malmesos per tubs multicapa PEX de diàmetres adequats, amb p.p. de peces especials i ràncors per a la connexió d'aixetes. Inclús butlletí segejat i autoritzat per Indústria per a sol·licitar alta comptador amb el pagament de les taxes corresponents. Inclús p.p. ajudes de paletaeria en obertures i tapat de regates, fixació de tubs (MIL VUITANTA EUROS)	1.080,00 €
P- 6	E0106	u	Mobiliari de cuina complet amb mobles alts i baixos amb portes i calaixos amb tiradors, tot a definir a obra per la DF, tancament amb retenció i calaixos amb fre, sòcol d'alumini. Encimera de granet de 60 cm de fondària i 2 cm de gruix amb p.p de forats d'aiguera i placa coccí. Completament muntada (DOS MIL SIS-CENTS VUITANTA EUROS)	2.680,00 €
P- 7	E0107	u	Equipament de cuina amb electrodomèstics acabats amb acer inoxidable: frigorífic combi 2,00 m, placa vitroceràmica 4 focs, campana de 60 cm exenta o extraïble integrada en moble alt i connectada a tub extracció amb caixó de protecció, forn integrat en moble baix sota placa coccí, aigüera 80 cm dues piques d'acer inox connectat a desguàs amb sífó Ø40 mm, aixeta monocomandament, i rentadora 1000 rpm connectada en el rentador (MIL SET-CENTS CINQUANTA EUROS)	1.750,00 €
P- 8	E0108	u	Equipament de bany amb: moble lavabo en cambra higiènica, lavabo petit en inodor, aixetes monocomandament en dutxa i lavabos, adequació inodor amb tapa, miralls lavabos, cortina de dutxa, tovalloler, porta rotilles, escombreta inodor. Tot connectat a la xarxa d'aigua freda i ACS i a la xarxa d'aigües residuals (SET-CENTS NORANTA EUROS)	790,00 €
P- 9	E0109	u	Escalfador acumulador elèctric de 100 l de capacitat, amb cubeta d'acer esmaltat, per a col·locar en posició vertical, de 750 a 1500 W de potència, col·locat en posició vertical amb fixacions murals, connectat a la xarxa elèctrica i de fontaneria i provat (DOS-CENTS NORANTA EUROS)	290,00 €
P- 10	E0110	u	Pintat complet de l'interior de l'habitatge amb preparació prèvia del parament, amb pintura plàstica color blanc, amb una capa segelladora i dues d'acabat, reparació de les zones malmeses en bany, cuina i voltants finestres, caixes de connexions elèctriques, banys, etc. Pintat de la barana del balcó exterior, amb raspatllat previ i reparació de les zones rovellades i/o corroides. Envernissat dels tancaments practicables exteriors, amb raspat i tractament bàsic de la fusta dels tancaments (MIL DOS-CENTS VUITANTA EUROS)	1.280,00 €
P- 11	E0111	u	Neteja general de l'habitatge, una vegada executades totes les obres, per a la posta a punt i entrada en funcionament de l'habitatge (TRES-CENTS QUARANTA EUROS)	340,00 €

**QUADRE DE PREUS NÚMERO 1**

Pàg.: 2

NÚMERO	CODI	UA	DESCRIPCIÓ	PREU
P- 12	E0112	u	Climatització per bomba de calor DC inverter, de 3,2 kW de potència elèctrica amb tecnologia Inverter, amb una màquina compressor exterior muntada penjada amb suports a la terrassa coberta, 1 unitat interior tipus 'split' mural muntada al menjador, de 2,5 a 2,8 kW de potència tèrmica tant en fred com en calor, amb alimentació monofàsica de 230 V. Completament instal·lada amb xarxa elèctrica, muntada canaleta protecció, connexió a les xarxes de desguàs i provat (DOS MIL DOS-CENTS EUROS)	2.200,00 €
P- 13	E0113	m2	Enderroc d'envà ceràmic de 10 cm de gruix enguixat a dues cares, amb retirada, càrrega sobre camió i portada a l'abocador de les runes resultants. Inclús reparació i neteja del paviment afectat i del fals sostre (VINT-I-TRES EUROS AMB VUITANTA CÈNTIMS)	23,80 €

**Quadre preus núm. 2**

**QUADRE DE PREUS NÚMERO 2**

Pàg.: 1

NÚMERO	CODI	UA	DESCRIPCIÓ	PREU
P- 1	E0101	m2	Enderroc d'enrajolat de parament vertical, amb retirada de ciment cola existent, i posterior enrajolat amb rajola ceràmica de 60x30 cm, color blanc mate, amb morter adhesiu. Inclòs preparació i reparació prèvia del parament amb repicat inclòs	<b>48,90 €</b>
			Sense descomposició	48,90 €
P- 2	E0102	u	Retirada de porta d'entrada metàl·lica de seguretat i lliurada a l'anterior propietari, col·locació de la porta d'entrada prèviament existent, inclosa la reparació de la fulla, ferratges, manetes, tapetes, etc, amb substitució del pany amb clau de seguretat	<b>280,00 €</b>
			Sense descomposició	280,00 €
P- 3	E0103	u	Reparació de carpinteries exteriors i interiors de fusta, amb ajust i polit de les fulles exteriors correderes i practicables, reparació de les persianes exteriors de fusta amb adequació del sistema d'accionament, corró i cinta, ajust i reparació de les fulles i marcs de portes interiors de pas, amb substitució i/o reparació de poms, ferratges, tapetes, panys, etc.	<b>890,00 €</b>
			Sense descomposició	890,00 €
P- 4	E0104	u	Adequació de la instal·lació elèctrica de l'habitatge, amb quadre general de superfície amb 1 ICP, 2 diferencials, 4 interruptors magnetotèrmics. Substitució del cablejat amb cable de coure "afumex" de diferents diàmetres, mecanismes model "Simon 27", o similar, tapes de caixes de distribució, etc. Tot complint amb el REBT i d'acord amb la cia subministradora del servei, inclús butlletí segejat i autoritzat per Indústria per a sol·licitar alta comptador amb el pagament de les taxes corresponents. Inclús p.p. ajudes de paletaeria en obertures i tapat de regates, fixació de tubs i caixes per a mecanismes	<b>2.760,00 €</b>
			Sense descomposició	2.760,00 €
P- 5	E0105	u	Adequació de la instal·lació de fontaneria d'aigua freda i calenta sanitària, amb substitució dels trams de tubs malmesos per tubs multicapa PEX de diàmetres adequats, amb p.p. de peces especials i ràctors per a la connexió d'aixetes. Inclús butlletí segejat i autoritzat per Indústria per a sol·licitar alta comptador amb el pagament de les taxes corresponents. Inclús p.p. ajudes de paletaeria en obertures i tapat de regates, fixació de tubs	<b>1.080,00 €</b>
			Sense descomposició	1.080,00 €
P- 6	E0106	u	Mobiliari de cuina complet amb mobles alts i baixos amb portes i calaixos amb tiradors, tot a definir a obra per la DF, tancament amb retenció i calaixos amb fre, sòcol d'alumini. Encimera de granet de 60 cm de fondària i 2 cm de gruix amb p.p de forats d'aiguera i placa cocció. Completament muntada	<b>2.680,00 €</b>
			Sense descomposició	2.680,00 €
P- 7	E0107	u	Equipament de cuina amb electrodomèstics acabats amb acer inoxidable: frigorífic combi 2,00 m, placa vitroceràmica 4 focs, campana de 60 cm exenta o extraïble integrada en moble alt i connectada a tub extracció amb caixó de protecció, forn integrat en moble baix sota placa cocció, aigüera 80 cm dues piques d'acer inox connectat a desguàs amb sífó Ø40 mm, aixeta monocomandament, i rentadora 1000 rpm connectada en el rentador	<b>1.750,00 €</b>
			Sense descomposició	1.750,00 €
P- 8	E0108	u	Equipament de bany amb: moble lavabo en cambra higiènica, lavabo petit en inodor, aixetes monocomandament en dutxa i lavabos, adequació inodor amb tapa, miralls lavabos, cortina de dutxa, tovalloler, porta rotlles, escombreta inodor. Tot connectat a la xarxa d'aigua freda i ACS i a la xarxa d'aigües residuals	<b>790,00 €</b>
			Sense descomposició	790,00 €
P- 9	E0109	u	Escalfador acumulador elèctric de 100 l de capacitat, amb cubeta d'acer esmaltat, per a col·locar en posició vertical, de 750 a 1500 W de potència, col·locat en posició vertical amb fixacions murals, connectat a la xarxa elèctrica i de fontaneria i provat	<b>290,00 €</b>
			Sense descomposició	290,00 €



**QUADRE DE PREUS NÚMERO 2**

Pàg.: 2

NÚMERO	CODI	UA	DESCRIPCIÓ	PREU
P- 10	E0110	u	Pintat complet de l'interior de l'habitatge amb preparació prèvia del parament, amb pintura plàstica color blanc, amb una capa segelladora i dues d'acabat, reparació de les zones malmeses en bany, cuina i voltants finestres, caixes de connexions elèctriques, banys, etc. Pintat de la barana del balcó exterior, amb raspatllat previ i reparació de les zones rovellades i/o corroïdes. Envernissat dels tancaments practicables exteriors, amb raspat i tractament bàsic de la fusta dels tancaments	<b>1.280,00 €</b>
			Sense descomposició	1.280,00 €
P- 11	E0111	u	Neteja general de l'habitatge, una vegada executades totes les obres, per a la posta a punt i entrada en funcionament de l'habitatge	<b>340,00 €</b>
			Sense descomposició	340,00 €
P- 12	E0112	u	Climatització per bomba de calor DC inverter, de 3,2 kW de potència elèctrica amb tecnologia Inverter, amb una màquina compressor exterior muntada penjada amb suports a la terrassa coberta, 1 unitat interior tipus 'split' mural muntada al menjador, de 2,5 a 2,8 kW de potència tèrmica tant en fred com en calor, amb alimentació monofàsica de 230 V. Completament instal·lada amb xarxa elèctrica, muntada canaleta protecció, connexió a les xarxes de desguàs i provat	<b>2.200,00 €</b>
			Sense descomposició	2.200,00 €
P- 13	E0113	m2	Enderroc d'envà ceràmic de 10 cm de gruix enguixat a dues cares, amb retirada, càrrega sobre camió i portada a l'abocador de les runes resultants. Inclús reparació i neteja del paviment afectat i del fals sostre	<b>23,80 €</b>
			Sense descomposició	23,80 €

**Pressupost**

**PRESSUPOST**

OBRA 01 PRESSUPOST HAB\_LLEVANT\_3  
 CAPÍTOL 01 REPARACIO HABITATGE

NUM.	CODI	UA	DESCRIPCIÓ	PREU	AMIDAMENT	IMPORT
1	E0113	m2	Enderroc d'envà ceràmic de 10 cm de gruix enguixat a dues cares, amb retirada, càrrega sobre camió i portada a l'abocador de les runes resultants. Inclús reparació i neteja del paviment afectat i del fals sostre (P - 13)	23,80	10,140	241,33
2	E0101	m2	Enderroc d'enrajolat de parament vertical, amb retirada de ciment cola existent, i posterior enrajolat amb rajola ceràmica de 60x30 cm, color blanc mate, amb morter adhesiu. Inclòs preparació i reparació prèvia del parament amb repicat inclòs (P - 1)	48,90	23,970	1.172,13
3	E0102	u	Retirada de porta d'entrada metàl·lica de seguretat i lliurada a l'anterior propietari, col·locació de la porta d'entrada prèviament existent, inclosa la reparació de la fulla, ferratges, manetes, tapetes, etc, amb substitució del pany amb clau de seguretat (P - 2)	280,00	1,000	280,00
4	E0103	u	Reparació de carpinteries exteriors i interiors de fusta, amb ajust i polit de les fulles exteriors correderes i practicables, reparació de les persianes exteriors de fusta amb adequació del sistema d'accionament, corró i cinta, ajust i reparació de les fulles i marcs de portes interiors de pas, amb substitució i/o reparació de poms, ferratges, tapetes, panys, etc. (P - 3)	890,00	1,000	890,00
5	E0104	u	Adequació de la instal·lació elèctrica de l'habitatge, amb quadre general de superfície amb 1 ICP, 2 diferencials, 4 interruptors magnetotèrmics. Substitució del cablejat amb cable de coure "afumex" de diferents diàmetres, mecanismes model "Simon 27", o similar, tapes de caixes de distribució, etc. Tot complint amb el REBT i d'acord amb la cia subministradora del servei, inclús butlletí segejat i autoritzat per Indústria per a sol·licitar alta comptador amb el pagament de les taxes corresponents. Inclús p.p. ajudes de paletaeria en obertures i tapat de regates, fixació de tubs i caixes per a mecanismes (P - 4)	2.760,00	1,000	2.760,00
6	E0105	u	Adequació de la instal·lació de fontaneria d'aigua freda i calenta sanitària, amb substitució dels trams de tubs malmesos per tubs multicapa PEX de diàmetres adequats, amb p.p. de peces especials i ràncors per a la connexió d'aixetes. Inclús butlletí segejat i autoritzat per Indústria per a sol·licitar alta comptador amb el pagament de les taxes corresponents. Inclús p.p. ajudes de paletaeria en obertures i tapat de regates, fixació de tubs (P - 5)	1.080,00	1,000	1.080,00
7	E0106	u	Mobiliari de cuina complet amb mobles alts i baixos amb portes i calaixos amb tiradors, tot a definir a obra per la DF, tancament amb retenció i calaixos amb fre, sòcol d'alumini. Encimera de granet de 60 cm de fondària i 2 cm de gruix amb p.p de forats d'aiguera i placa cocció. Completament muntada (P - 6)	2.680,00	1,000	2.680,00
8	E0107	u	Equipament de cuina amb electrodomèstics acabats amb acer inoxidable: frigorífic combi 2,00 m, placa vitroceràmica 4 focs, campana de 60 cm exenta o extraïble integrada en moble alt i connectada a tub extracció amb caixó de protecció, forn integrat en moble baix sota placa cocció, aigüera 80 cm dues piques d'acer inox connectat a desguàs amb sifó Ø40 mm, aixeta monocomandament, i rentadora 1000 rpm connectada en el rentador (P - 7)	1.750,00	1,000	1.750,00
9	E0108	u	Equipament de bany amb: moble lavabo en cambra higiènica, lavabo petit en inodor, aixetes monocomandament en dutxa i lavabos, adequació inodor amb tapa, miralls lavabos, cortina de dutxa, tovalloler, porta rotilles, escombreta inodor. Tot connectat a la xarxa d'aigua freda i ACS i a la xarxa d'aigües residuals (P - 8)	790,00	1,000	790,00
10	E0109	u	Escalfador acumulador elèctric de 100 l de capacitat, amb cubeta d'acer esmaltat, per a col·locar en posició vertical, de 750 a 1500 W de potència, col·locat en posició vertical amb fixacions murals, connectat a la xarxa elèctrica i de fontaneria i provat (P - 9)	290,00	1,000	290,00
11	E0112	u	Climatització per bomba de calor DC inverter, de 3,2 kW de potència elèctrica amb tecnologia Inverter, amb una màquina compressor exterior muntada penjada amb suports a la terrassa coberta, 1 unitat interior tipus 'split' mural muntada al menjador,	2.200,00	1,000	2.200,00

**PRESSUPOST**

Pàg.: 2

12	E0110	u	de 2,5 a 2,8 kW de potència tèrmica tant en fred com en calor, amb alimentació monofàsica de 230 V. Completament instal·lada amb xarxa elèctrica, muntada canaleta protecció, connexió a les xarxes de desguàs i provat (P - 12)	1.280,00	1,000	1.280,00
13	E0111	u	Pintat complet de l'interior de l'habitatge amb preparació prèvia del parament, amb pintura plàstica color blanc, amb una capa segelladora i dues d'acabat, reparació de les zones malmeses en bany, cuina i voltants finestres, caixes de connexions elèctriques, banys, etc. Pintat de la barana del balcó exterior, amb raspatllat previ i reparació de les zones rovellades i/o corroïdes. Envernissat dels tancaments practicables exteriors, amb raspat i tractament bàsic de la fusta dels tancaments (P - 10)	340,00	1,000	340,00
<b>TOTAL</b>			CAPÍTOL 01.01			<b>15.753,46</b>

**PRESSUPOST D'EXECUCIÓ PER CONTRACTE**

Pag. 1

PRESSUPOST D'EXECUCIÓ MATERIAL.....	15.753,46
13 % DESPESES GENERALS SOBRE 15.753,46.....	2.047,95
6 % BENEFICI INDUSTRIAL SOBRE 15.753,46.....	945,21
	<b>Subtotal</b>
	18.746,62
21 % IVA SOBRE 18.746,62.....	3.936,79
	<b>TOTAL PRESSUPOST PER CONTRACTE</b>
	€ 22.683,41

Aquest pressupost d'execució per contracte puja a la quantitat de:

( VINT-I-DOS MIL SIS-CENTS VUITANTA-TRES EUROS AMB QUARANTA-UN CÈNTIMS )

Roses, a la data de la signatura  
(Document signat digitalment)