

**DOCUMENTACIÓ TÈCNICA PER A LES OBRES DE REPARACIÓ I
INSTAL·LACIONS COMPLEMENTÀRIES A L'HABITATGE DEL CARRER
GRAVINA, NÚM. 73, BAIX , DE ROSES**

AJUNTAMENT DE ROSES
PU19012OT

ÀREA D'URBANISME
DESEMBRE 2019

MEMÒRIA

1. DADES GENERALS

Identificació i agents de la Documentació tècnica

Títol

Documentació tècnica per a les obres de reparació i instal·lacions complementàries a l'habitatge del carrer Gravina, núm. 73, baix, de Roses.

Emplaçament

Carrer Gravina, núm. 73, baix, de Roses.

Promotor

Ajuntament de Roses

Autors de la Documentació tècnica

Departament de Projectes i Habitatge de l'Àrea d'Urbanisme
Sebastià Villena Nicolau, arquitecte tècnic municipal

Delineació i producció

Àrea d'Urbanisme.

Paki Goikoetxea, delineant

Vicenta Serrano, delineant

2. MEMÒRIA DESCRIPTIVA

Antecedents

En data 13 de desembre de 2019, l'Ajuntament de Roses va efectuar davant del Notari de Roses Sr. Sergio Cardona Costa (Núm. protocol 1847) l'adquisició de l'habitatge situat a la planta quarta, porta tercera, de l'edifici situat a la Plaça Llevant, núm. 3, escala A, de Roses.

Segons la descripció de l'escriptura de compra-venda, l'habitatge és l'entitat ú, situat a la planta baixa de l'edifici situat al carrer Gravina, número 73. Ocupa una superfície de 85,00 m², i li correspon com a annexes inseparables: a) el terreny situat en el seu front i a seva dreta entrant que, en conjunt, ocupa una superfície aproximada de 39,00 m², i b) el traster situat a la planta coberta, així com el terrat o coberta de l'edifici.

L'habitatge està distribuït actualment en cuina entrant, estar-menjador, tres dormitoris, un bany, distribuïdor i cobert en el pati posterior.

Les dades registrals de l'habitatge són: Finca 31309, Foli 33, Tom 3084, Llibre 682 de Roses

La referència cadastral de l'habitatge és 5190724EG1759S0002SB.

L'Ajuntament de Roses pretén realitzar les reparacions i instal·lacions complementàries objecte d'aquesta documentació tècnica per a poder complir amb els actuals requeriments d'habitabilitat i poder-lo destinar a habitatge d'ús social.

Objecte de la documentació tècnica

L'habitatge adquirit es troba en un estat de conservació que requereix de determinades actuacions per tal de poder complir amb els requeriments mínims per a poder complir amb els requisits del vigent Decret 141/2012, sobre condicions mínimes d'habitabilitat dels habitatges usats.

És per tant l'objecte d'aquesta documentació tècnica, que inclou els plànols i pressupost, el d'exposar i valorar adequadament les actuacions de reparació necessàries a realitzar a l'habitatge per tal d'assolir els requisits que en matèria d'habitabilitat ha de reunir d'acord amb la vigent normativa, les quals actualment no reuneix, i que serveixi per a la contractació i execució de les obres.

Descripció de l'estat actual de l'habitatge

L'habitatge actualment es troba distribuït en les següents peces:

Rebedor	2,09 m ²
Cuina-menjador	12,69 m ²
Sala	12,44 m ²
Distribuïdor	5,32 m ²
Cambrà higiènica	4,55 m ²
Dormitori 1	9,90 m ²
Dormitori 2	9,49 m ²
Dormitori 3	14,37 m ²

TOTAL Sup útil 70,85 m²

A més, l'habitatge disposa de tres patis: un d'anterior de 10,39 m² a la façana principal, amb una terrassa coberta de 4,83 m², un pati interior de 8,37 m², i una altre pati posterior de 10,47 m² amb un cobert 6,14 m² en el que es troba el rentador i el punt de connexió de la rentadora.

L'habitatge es troba amb l'equipament de cuina en molt mal estat, sense electrodomèstics i molt mal distribuït, ocupant una superfície molt gran de l'habitatge, i deixant un menjador de dimensions insuficients per als usos als quals es pretén destinar.

Cal també una modificació completa de les instal·lacions d'electricitat, ja que l'habitatge no disposa de quadre elèctric amb les proteccions adequades i els cablejats són insuficients i obsolets, d'acord amb el Reglament electrotècnic vigent.

Les instal·lacions d'aigua i desaiqüe, així com els sanitaris i griferies necessiten un repàs i adequació general per tal que funcionin correctament.

Els tancaments practicables exteriors són de fusta i alguns es troben en males condicions, amb els marcs o trencaigües podrits de manera que alguns són del tot impracticables, amb els vidres simples i amb les persianes de fusta amb les cintes d'accionament trencades. També cal substituir i col·locar un pany nou a porta d'entrada.

Finalment, caldrà una neteja general de l'habitatge i un pintat general interior i exterior de l'habitatge.

Descripció de les obres a realitzar

Un cop analitzat les obres que s'han de realitzar a l'habitatge, s'han previst les següents partides d'obra per a l'assoliment dels requisits d'habitabilitat:

- Enderroc d'un envà ceràmic de 10 cm de gruix existent entre la cuina i la sala-menjador per a donar més capacitat a aquesta estància, amb reposició del fals sostre afectat, si escau.
- Enderroc de l'enrajolat dels paraments del bany i nou enrajolat amb rajola blanca mate de 20x20 cm. També es preveu la substitució dels sanitaris malmesos i del plat de dutxa per un que es situï a nivell del paviment.
- Retirada de la porta d'entrada de fusta per a col·locar-la en altre lloc previst, amb tapat del forat resultant amb obra de fàbrica remolinat i enguixat per l'interior.
- Retirada de la finestra de l'actual cuina i obertura del pas per a col·locació de la porta d'entrada en el lloc previst, amb substitució del pany amb clau de seguretat.
- Enrajolat general del paviment amb rajola de gres porcellànic de 40x40 cm, amb substitució del sòcol per un de gres porcellànic.
- Construcció d'una rampa de dos trams per a persones disminuïdes, amb enrajolat superficial de paviment de gres extruït per a exteriors.
- Reparació de les carpinteries exterior i interior de fusta, amb substitució dels vidres

simples per uns de dobles aïllants, ajust de les fulles practicables amb col·locació d'una junta perimetral estanca de goma i reparació dels sistemes d'accionament de les persianes, amb substitució de les mateixes per unes d'alumini amb aïllament, mecanismes, manetes i tiradors.

- Instal·lació elèctrica, amb col·locació d'un quadre elèctric de superfície amb les proteccions adequades, substitució del cablejat i col·locació de mecanismes, tot complint amb el Reglament electrotècnic i butlletí per a la sol·licitud d'un comptador.
- Adequació de les instal·lacions d'aigua freda i calenta sanitària, amb substitució dels tubs malmesos i elaboració dels butlletins per a sol·licitar el comptador d'aigua.
- Equipament complet del mobiliari de cuina (mobles alts i baixos), encimera i frontal de granet o Silestone, electrodomèstics, piques i aixetes.
- Equipament i adequació general del bany i inodor, amb els complements de bany col·locats.
- Instal·lació d'un acumulador elèctric de 100 litres per a la producció i acumulació de l'aigua calenta sanitària.
- Pintura general de l'interior i exterior de l'habitatge (paraments verticals i sostres), amb dus mans de pintura plàstica color blanc, així com raspallat i pintat dels tancaments practicables exteriors.
- Neteja general i lliurament de les obres.

Amb aquestes obres, l'habitatge tindrà una superfície útil total interior de 71,18 m² i disposarà de totes les instal·lacions convenientment adequades i acomplint les condicions mínimes d'habitabilitat per a habitatges usats i quedarà habilitat per a destinar-ho a l'ús d'habitatge social previst.

3. DOCUMENTS DE LA DOCUMENTACIÓ TÈCNICA

Els documents que s'incorporen en aquesta documentació tècnica són els següents:

- Document 1. Memòria i annexes
 - Annex núm. 1. Programa de treball
 - Annex núm. 2. Reportatge fotogràfic
 - Annex núm. 3. Estudi bàsic de Seguretat i Salut
- Document 2. Plànols
- Document 3. Pressupost: Amidaments, Quadre de preus 1, Quadre de preus 2, Resum de pressupost i Pressupost d'execució per contracte.

4. TERMINI D'EXECUCIÓ I GARANTIA

Es preveu un termini per a l'execució total de les obres de reparació de **TRES (3)** mesos en una sola fase a partir de la signatura de l'acta de comprovació del replanteig.

En el cas que l'execució de les obres coincideixi amb els mesos d'estiu, l'Ajuntament es reserva el dret d'aturar-les des del 1 de juliol fins el 31 d'agost per raons d'interès públic donat que es tracta d'una població turística. Els costos que això suposi aniran a càrrec del contractista i sense que aquest tingui cap dret d'indemnització. Durant aquest espai de temps en que les obres s'hagin d'aturar es podrà acordar una suspensió de les obres essent a càrrec del contractista el manteniment de la senyalització, obra executada, instal·lacions, etc.

El termini de garantia es fixa en **UN (1) any** a partir del moment en què la Direcció Facultativa de les Obres lliuri la preceptiva acta de recepció.

5. PRESSUPOST GENERAL O PRESSUPOST PER CONEIXEMENT DE L'ADMINISTRACIÓ

Aplicant a l'estat d'amidaments els preus unitaris que figuren en els corresponents quadres, s'obté un Pressupost d'Execució Material de VINT-I-SET MIL SET-CENTS SETANTA-CINC EUROS AMB CINQUANTA CÈNTIMS (27.775,50 €).

Incrementant la qualitat anterior amb els percentatges corresponents de despeses generals i benefici industrial, i aplicant el 21% de l'IVA a la quantitat resultant s'obté un Pressupost d'Execució per Contracte de TRENTA-NOU MIL NOU-CENTS NORANTA-TRES EUROS AMB NORANTA-CINC CÈNTIMS (39.993,95 €).

La repercussió de les obres per unitat de superfície útil (71,18 m²) és de 561.87 €/m², iva inclòs.

6. PARTIDES ALÇADES

D'acord amb l'article 154.3 del RD 1098/2001, de 12 d'octubre, pel qual s'aprova el Reglament general de la Llei de Contractes de les administracions públiques, RGLCSP, les partides alçades d'abonament íntegre s'abonaran al contractista un cop executades en la seva totalitat.

En la distribució de partides d'obra del pressupost d'aquest projecte no s'ha definit cap partida alçada d'abonament íntegre ni a justificar.

7. CARÀCTER DEL PROJECTE

D'acord amb l'article 12 del *Decret 179/1995, de 13 de juny, pel qual s'aprova el Reglament d'obres, activitats i serveis dels ens locals*, aquesta obra es classifica com a obres de reparacions menors, i atenent a l'article 34 del mateix als efectes d'elaboració de la documentació tècnica, aquesta comprendrà la documentació mínima exigida per definir, valorar i executar les obres a contractar.

8. CONSIDERACIÓ FINAL

En compliment de l'últim paràgraf de l'article 125 del "*Reglamento General de la Ley de Contratos de las Administraciones Públicas*", es manifesta que amb el conjunt de documents que formen la present documentació tècnica queden definides les obres de reforma de l'habitatge de la Plaça Llevant, 3, 4-2^a de Roses en el sentit exigít per l'article 68 de l'esmentat reglament, atès que, per comprendre tots i cada un dels elements que són necessaris per a la utilització de l'obra, s'ha d'entendre que un cop finalitzada l'execució del present projecte, el seu àmbit quedarà perfectament dotat i complert, i serà susceptible de ser lliurada a l'ús públic.

Roses, a la data de la signatura

(Document signat digitalment)

OBRES DE REPARACIÓ I INSTAL·LACIONS COMPLEMENTÀRIES A L'HABITATGE DEL CARRER GRAVINA, NÚM. 3 BAIX

PARTIDA	MESOS			PEM
	1	2	3	
01.01. ENDERROCS I DEMOLICIONS	4.383,70 €			4.383,70 €
01.02. REVESTIMENTS I PAVIMENTS	1.744,03 €	6.976,13 €		8.720,16 €
01.03. INSTAL·LACIONS		2.823,75 €	3.451,25 €	6.275,00 €
01.04. EQUIPAMENT I SANITARIS			5.763,00 €	5.763,00 €
01.05. CARPINTERIES I VARIS	526,73 €	526,73 €	1.580,18 €	2.633,64 €
PEM	6.654,46 €	10.326,61 €	10.794,43 €	27.775,50 €

En el cas que l'execució de les obres coincideixi amb els mesos d'estiu, l'Ajuntament es reserva el dret d'aturar les obres des del 1 de juliol fins el 31 d'agost per raons d'interès públic, atès que es tracta d'una població turística. Els costos que això suposi aniran íntegrament a càrrec del contractista, sense que aquest tingui cap dret d'indemnització. Durant aquest espai de temps en que les obres s'hagin d'aturar es podrà acordar en el seu cas una suspensió de les obres, essent a càrrec del contractista el manteniment de la senyalització, obra executada, instal·lacions, etc.







ESTUDI BÀSIC DE SEGURETAT I SALUT

ÍNDEX

- 1 DADES DE L'OBRA
- 2 DADES TÈCNIQUES
- 3 COMPLIMENT DEL R.D. 1626/97 DE 24 D'OCTUBRE SOBRE DISPOSICIONS MÍNIMES DE SEGURETAT I SALUT A LES OBRES DE CONSTRUCCIÓ

1 DADES DE L'OBRA

1.1 Tipus d'obra

Reparació i instal·lacions complementàries a l'habitatge del carrer Gravina, núm. 73, baix, de Roses

1.2 Emplaçament

Carrer Gravina, núm. 3, baix. Roses (Alt Empordà)

1.3 Superfície útil: 71,18 m²

1.4 Pressupost d'execució material: 27.775,50 €

1.5 Termini d'execució previst: 3 mesos

1.6 Promotor

Ajuntament de Roses

1.7 Tècnics autors del Projecte

Sebastià Villena Nicolau, Arquitecte tècnic municipal

1.8 Tècnic redactor de l'Estudi Bàsic de Seguretat i Salut

Sebastià Villena Nicolau, Arquitecte tècnic municipal

2 DADES TÈCNIQUES DE L'EMPLAÇAMENT

2.1 Àmbit de desenvolupament

L'àmbit d'actuació és la reparació i instal·lacions complementàries de l'habitatge situat a la planta baixa de l'edifici situat al carrer Gravina, núm. 73 de Roses, per tal d'assolir els requisits mínims del vigent Decret d'habitabilitat.

2.2 Característiques del terreny: resistència, cohesió, nivell freàtic

Pel tipus d'obra que es tracta que és de reparació interior i la instal·lació d'una cuina en un habitatge individual en un edifici plurifamiliar entre mitgeres, no es preveu cap afectació amb el terreny existent.

2.3 Condicions físiques i d'ús dels edificis de l'entorn

Els edificis de l'entorn i immediatament colindants no presenten deficiències físiques importants, visibles externament. La seva predominància és d'ús residencial i d'equipament d'ús públic municipal.

2.4 Instal·lacions de serveis públics, tant vistes com soterrades:

Al tractar-se de la reforma interior en habitatge situat a la planta baixa d'un edifici plurifamiliar no es preveu l'afectació a cap servei públic.

2.5 Ubicació de vials (amplada, nombre, densitat de circulació) i amplada de voreres:

L'edifici es troba situat al carrer Gravina del nucli urbà de Roses, en una zona completament urbanitzada on el trànsit de vehicles i de vianants no és gaire elevat, fora de l'època estival on el trànsit és de major importància.

S'hauran de prendre les mesures de seguretat adients a nivell d'accessos als voltants a nivell del subministre de materials per a la reforma i en moment de treure les runes produïdes durant l'execució de les obres, per tal d'assegurar el pas dels vianants i vehicles i evitar en tot el possible la producció de pols i la caiguda d'objectes a la via pública.

3 COMPLIMENT DEL R.D. 1626/97 DE 24 D'OCTUBRE SOBRE DISPOSICIONS MÍNIMES DE SEGURETAT I SALUT A LES OBRES DE CONSTRUCCIÓ

3.1 INTRODUCCIÓ

Aquest Estudi Bàsic de Seguretat i Salut estableix, durant l'execució d'aquesta obra, les previsions respecte a la prevenció de riscos d'accidents i malalties professionals, així com informació útil per efectuar en el seu dia, en les degudes condicions de seguretat i salut, els previsible treballs posteriors de manteniment.

Servirà per donar unes directrius bàsiques a l'empresa constructora per dur a terme les seves obligacions en el terreny de la prevenció de riscos professionals, facilitant el seu desenvolupament, d'acord amb el Reial Decret 1627/1997 de 24 d'octubre, pel qual s'estableixen disposicions mínimes de seguretat i de salut a les obres de construcció.

En base a l'art. 7è, i en aplicació d'aquest Estudi Bàsic de Seguretat i Salut, el contractista ha d'elaborar un Pla de Seguretat i Salut en el treball en el qual s'analitzin, estudiïn, desenvolupin i complementin les previsions contingudes en el present document.

El Pla de Seguretat i Salut haurà de ser aprovat abans de l'inici de l'obra pel Coordinador de Seguretat i Salut durant l'execució de l'obra o, quan no n'hi hagi, per la Direcció Facultativa. En cas d'obres de les Administracions Públiques s'haurà de sotmetre a l'aprovació d'aquesta Administració.

Es recorda l'obligatorietat de què a cada centre de treball hi hagi un Llibre d'Incidències pel seguiment del Pla. Qualsevol anotació feta al Llibre d'Incidències haurà de posar-se en coneixement de la Inspecció de Treball i Seguretat Social en el termini de 24 hores.

Tanmateix es recorda que, segons l'art. 15è del Reial Decret, els contractistes i sots-contractistes hauran de garantir que els treballadors rebin la informació adequada de totes les mesures de seguretat i salut a l'obra.

Abans del començament dels treballs el promotor haurà d'efectuar un avís a l'autoritat laboral competent, segons model inclòs a l'annex III del Reial Decret.

La comunicació d'obertura del centre de treball a l'autoritat laboral competent haurà d'incloure el Pla de Seguretat i Salut.

El Coordinador de Seguretat i Salut durant l'execució de l'obra o qualsevol integrant de la Direcció Facultativa, en cas d'apreciar un risc greu imminent per a la seguretat dels treballadors, podrà aturar l'obra parcialment o totalment, comunicant-lo a la Inspecció de Treball i Seguretat Social, al contractista, sots-contractistes i representants dels treballadors.

Les responsabilitats dels coordinadors, de la Direcció Facultativa i del promotor no eximiran de les seves responsabilitats als contractistes i als sots-contractistes (art. 11è).

3.2 PRINCIPIS GENERALS APLICABLES DURANT L'EXECUCIÓ DE L'OBRA

L'article 10 del R.D.1627/1997 estableix que s'aplicaran els principis d'acció preventiva recollits en l'art. 15è de la "Ley de Prevención de Riesgos Laborales (Ley 31/1995, de 8 de noviembre)" durant l'execució de l'obra i en particular en les següents activitats:

- a) El manteniment de l'obra en bon estat d'ordre i neteja
- b) L'elecció de l'emplaçament dels llocs i àrees de treball, tenint en compte les seves condicions d'accés i la determinació de les vies o zones de desplaçament o circulació
- c) La manipulació dels diferents materials i la utilització dels mitjans auxiliars
- d) El manteniment, el control previ a la posada en servei i el control periòdic de les instal·lacions i dispositius necessaris per a l'execució de l'obra, amb objecte de corregir els defectes que poguessin afectar a la seguretat i salut dels treballadors
- e) La delimitació i condicionament de les zones d'emmagatzematge i dipòsit dels diferents materials, en particular si es tracta de matèries i substàncies perilloses
- f) La recollida dels materials perillosos utilitzats

- g) L'emmagatzematge i l'eliminació o evacuació de residus i runes
- h) L'adaptació en funció de l'evolució de l'obra del període de temps efectiu que s'haurà de dedicar a les diferents feines o fases del treball
- i) La cooperació entre els contractistes, sots-contractistes i treballadors autònoms
- j) Les interaccions i incompatibilitats amb qualsevol altre tipus de feina o activitat que es realitzi a l'obra o a prop de l'obra.

Els principis d'acció preventiva establerts a l'article 15è de la Llei 31/95 són els següents:

1 L'empresari aplicarà les mesures que integren el deure general de prevenció, d'acord amb els següents principis generals:

- a) Evitar riscos
- b) Avaluar els riscos que no es puguin evitar
- c) Combatre els riscos a l'origen
- d) Adaptar el treball a la persona, en particular amb el que respecta a la concepció dels llocs de treball, l'elecció dels equips i els mètodes de treball i de producció, per tal de reduir el treball monòton i repetitiu i reduir els efectes del mateix a la salut
- e) Tenir en compte l'evolució de la tècnica
- f) Substituir allò que és perillós per allò que tingui poc o cap perill
- g) Planificar la prevenció, buscant un conjunt coherent que integri la tècnica, l'organització del treball, les condicions de treball, les relacions socials i la influència dels factors ambientals en el treball
- h) Adoptar mesures que posin per davant la protecció col·lectiva a la individual
- i) Donar les degudes instruccions als treballadors

2 L'empresari tindrà en consideració les capacitats professionals dels treballadors en matèria de seguretat i salut en el moment d'encomanar les feines

3 L'empresari adoptarà les mesures necessàries per garantir que només els treballadors que hagin rebut informació suficient i adequada puguin accedir a les zones de risc greu i específic

4 L'efectivitat de les mesures preventives haurà de preveure les distraccions i imprudències no temeràries que pogués cometre el treballador. Per a la seva aplicació es tindran en compte els riscos addicionals que poguessin implicar determinades mesures preventives, que només podran adoptar-se quan la magnitud dels esmentats riscos sigui substancialment inferior a les dels que es pretén controlar i no existeixin alternatives més segures

5 Podran concertar operacions d'assegurances que tinguin com a finalitat garantir com a àmbit de cobertura la previsió de riscos derivats del treball, l'empresa respecte dels seus treballadors, els treballadors autònoms respecte d'ells mateixos i les societats cooperatives respecte els socis, l'activitat dels quals consisteixi en la prestació del seu treball personal.

3.3 IDENTIFICACIÓ DELS RISCOS

Sense perjudici de les disposicions mínimes de Seguretat i Salut aplicables a l'obra establertes a l'annex IV del Reial Decret 1627/1997 de 24 d'octubre, s'enumeren a continuació els riscos particulars de diferents treballs d'obra, tot i considerant que alguns d'ells es poden donar durant tot el procés d'execució de l'obra o bé ser aplicables a d'altres feines.

S'haurà de tenir especial cura en els riscos més usuals a les obres, com ara són, caigudes, talls, cremades, erosions i cops, havent-se d'adoptar en cada moment la postura més adient pel treball que es realitzi.

A més, s'ha de tenir en compte les possibles repercussions a les estructures d'edificació veïnes i tenir cura en minimitzar en tot moment el risc d'incendi.

Tanmateix, els riscos relacionats s'hauran de tenir en compte pels previsibles treballs posteriors (reparació, manteniment...).

3.3.1 MITJANS I MAQUINÀRIA

- Atropellaments, topades amb altres vehicles, atrapades
- Interferències amb instal·lacions de subministrament públic (aigua, llum, gas...)
- Desploma i/o caiguda de maquinària d'obra (sitges, grues...)
- Riscos derivats del funcionament de grues
- Caiguda de la càrrega transportada
- Generació excessiva de pols o emanació de gasos tòxics
- Caigudes des de punts alts i/o des d'elements provisionals d'accés (escales, plataformes)
- Cops i ensopegades
- Caiguda de materials, rebots
- Ambient excessivament sorollós
- Contactes elèctrics directes o indirectes
- Accidents derivats de condicions atmosfèriques

3.3.2 TREBALLS PREVIS

- Interferències amb instal·lacions de subministrament públic (aigua, llum, gas...)
- Caigudes des de punts alts i/o des d'elements provisionals d'accés (escales, plataformes)
- Cops i ensopegades
- Caiguda de materials, rebots
- Sobre esforços per postures incorrectes
- Bolcada de piles de materials
- Riscos derivats de l'emmagatzematge de materials (temperatura, humitat, reaccions químiques)

3.3.3 ENDERROCS

- Interferències amb instal·lacions de subministrament públic (aigua, llum, gas...)
- Generació excessiva de pols o emanació de gasos tòxics
- Projecció de partícules durant els treballs
- Caigudes des de punts alts i/o des d'elements provisionals d'accés (escales, plataformes)
- Contactes amb materials agressius
- Talls i punxades
- Cops i ensopegades
- Caiguda de materials, rebots
- Ambient excessivament sorollós
- Fallida de l'estructura
- Sobre esforços per postures incorrectes
- Acumulació de runes

3.3.4 RAM DE PALETA

- Generació excessiva de pols o emanació de gasos tòxics
- Projecció de partícules durant els treballs
- Caigudes des de punts alts i/o des d'elements provisionals d'accés (escales, plataformes)
- Contactes amb materials agressius
- Talls i punxades
- Cops i ensopegades
- Caiguda de materials, rebots
- Ambient excessivament sorollós
- Sobre esforços per postures incorrectes
- Bolcada de piles de material
- Riscos derivats de l'emmagatzematge de materials (temperatura, humitat, reaccions químiques)

3.3.5 PAVIMENTACIÓ, REVESTIMENTS I ACABATS

- Generació excessiva de pols o emanació de gasos tòxics
- Projecció de partícules durant els treballs
- Caigudes des de punts alts i/o des d'elements provisionals d'accés (escales, plataformes)
- Contactes amb materials agressius
- Talls i punxades
- Cops i ensopegades
- Caiguda de materials, rebots
- Sobre esforços per postures incorrectes
- Bolcada de piles de material
- Riscos derivats de l'emmagatzematge de materials (temperatura, humitat, reaccions químiques)

3.3.6 INSTAL·LACIONS

- Interferències amb instal·lacions de subministrament públic (aigua, llum, gas...)
- Caigudes des de punts alts i/o des d'elements provisionals d'accés (escales, plataformes)
- Talls i punxades
- Cops i ensopegades
- Caiguda de materials, rebots
- Emanacions de gasos en obertures de pous morts
- Contactes elèctrics directes o indirectes
- Sobreesforços per postures incorrectes
- Caigudes de pals i antenes

3.3.10 RELACIÓ NO EXHAUSTIVA DELS TREBALLS QUE IMPLIQUEN RISCOS ESPECIALS (Annex II del R.D.1627/1997)

- 1 Treballs amb riscos especialment greus de sepultament, enfonsament o caiguda d'altura, per les particulars característiques de l'activitat desenvolupada, els procediments aplicats o l'entorn del lloc de treball
- 2 Treballs en els quals l'exposició a agents químics o biològics suposi un risc d'especial gravetat, o pels quals la vigilància específica de la salut dels treballadors sigui legalment exigible
- 3 Treballs amb exposició a radiacions ionitzades pels quals la normativa específica obligui a la delimitació de zones controlades o vigilades
- 4 Treballs en la proximitat de línies elèctriques d'alta tensió
- 5 Treballs que exposin a risc d'ofegament per immersió
- 6 Obres d'excavació de túnels, pous i altres treballs que suposin moviments de terres subterranis
- 7 Treballs realitzats en immersió amb equip subaquàtic
- 8 Treballs realitzats en cambres d'aire comprimit
- 9 Treballs que impliquin l'ús d'explosius
- 10 Treballs que requereixin muntar o desmuntar elements prefabricats pesats

3.4 MESURES DE PREVENCIÓ I PROTECCIÓ

Com a criteri general privaran les proteccions col·lectives en front les individuals. A més, s'hauran de mantenir en bon estat de conservació els medis auxiliars, la maquinària i les eines de treball. D'altra banda els medis de protecció hauran d'estar homologats segons la normativa vigent.

Tanmateix, les mesures relacionades s'hauran de tenir en compte pels previsibles treballs posteriors (reparació, manteniment...).

Les persones que intervinguin de forma mes continuada a l'obra cal que rebin informació detallada de les operacions a realitzar, utilització adequada de les màquines i mitjans auxiliars, riscos que impliquen i utilització necessària dels mitjans de protecció col·lectiva, així com del comportament que cal tenir per a combatre aquest riscos en situacions d'emergència.

Els elements de protecció col·lectiva s'ajustaran a les característiques fonamentals següents:

- Les tanques autònomes de limitació i protecció tindran com a mínim 90 cm. d'alçada, essent construïdes a base de tubs metàl·lics i amb peus per a mantenir la seva verticalitat.
- Els topalls de desplaçament de vehicles es podran realitzar amb un parell de taulons embridats, fixats al terreny per mitjà de rodons clavats a aquest, o d'una altra forma eficaç.
- Les xarxes seran de poliamida. Les seves característiques generals seran tals que compleixin, amb garantia, la funció protectora per a la qual estan previstes
- Els elements de subjecció, cinturó de seguretat, ancoratges, suports i ancoratges de xarxes tindran suficient resistència per a suportar els esforços a que puguin ser sotmesos d'acord amb la seva funció protectora.
- La sensibilitat mínima dels interruptors diferencials serà per a l'enllumenat de 30 A i per força de 300 m. La resistència de les preses de terra no serà superior a la que garanteix d'acord amb la sensibilitat de l'interruptor diferencial, una tensió de contacte indirecta màxima de 24 V. Es mesurarà la seva resistència periòdicament i, sobretot, l'època més seca de l'any.
- Els extintors seran adequats en agent extintor i mida al tipus d'incendi previsible, i es revisaran cada 6 mesos com a màxim.
- Els mitjans auxiliars de topografia, les cintes, banderoles, mires, etc..., seran dialèctics, atès el risc d'electrocució per les línies elèctriques i catenàries del ferrocarril.
- Les pistes per a vehicles es regaran convenientment perquè no es produeixi aixecament de pols.

3.4.1 MESURES DE PROTECCIÓ COL·LECTIVA

- Organització i planificació dels treballs per evitar interferències entre les diferents feines i circulacions dins l'obra
- Senyalització de les zones de perill
- Preveure el sistema de circulació de vehicles i la seva senyalització, tant a l'interior de l'obra com en relació amb els vials exteriors
- Deixar una zona lliure a l'entorn de la zona excavada pel pas de maquinària
- Immobilització de camions mitjançant falques i/o topalls durant les tasques de càrrega i descàrrega
- Respectar les distàncies de seguretat amb les instal·lacions existents
- Els elements de les instal·lacions han d'estar amb les seves proteccions aïllants
- Fonamentació correcta de la maquinària d'obra
- Muntatge de grues fet per una empresa especialitzada, amb revisions periòdiques, control de la càrrega màxima, delimitació del radi d'acció, frenada, blocatge, etc
- Revisió periòdica i manteniment de maquinària i equips d'obra
- Sistema de reg que impedeixi l'emissió de pols en gran quantitat

- Comprovació de solucions d'execució a l'estat real dels elements (subsòl, edificacions veïnes)
- Comprovació d'apuntaments, condicions d'estrebats i pantalles de protecció de rases
- Utilització de paviments antilliscants.
- Col·locació de baranes de protecció en llocs amb perill de caiguda.
- Col·locació de xarxa en forats horitzontals
- Protecció de forats i façanes per evitar la caiguda d'objectes (xarxes, lones)
- Ús de canalitzacions d'evacuació de runes, correctament instal·lades
- Ús d'escales de mà, plataformes de treball i bastides

3.4.2 MESURES DE PROTECCIÓ INDIVIDUAL

- Utilització de cassetes i ulleres homologades contra la pols i/o projecció de partícules
- Utilització de calçat de seguretat
- Utilització de casc homologat
- A totes les zones elevades on no hi hagi sistemes fixes de protecció caldrà establir punts d'ancoratge segurs per poder subjectar-hi el cinturó de seguretat homologat, la utilització del qual serà obligatòria
- Utilització de guants homologats per evitar el contacte directe amb materials agressius i minimitzar el risc de talls i punxades
- Utilització de protectors auditius homologats en ambients excessivament sorollosos
- Utilització de davantals
- Sistemes de subjecció permanent i de vigilància dels treballs amb perill d'intoxicació per més d'un operari. Utilització d'equips de subministrament d'aire
- Tot element de protecció s'ajustarà a les Normes Tècniques Reglamentàries del Ministeri de Treball (MT).
- En els casos en que no existeixi Norma d'Homologació Oficial, seran de qualitat adequada a les seves respectives prestacions.
- Totes les peces de protecció personal o elements de protecció col·lectiva compliran el que especifiqui la normativa vigent. A més, tindrà fixat un període de vida útil, que es refusarà a la finalització d'aquest.
- Quant per les circumstàncies de treball es produeixi un deteriorament més ràpid en una determinada peça de roba o equip, es farà la reposició d'aquesta, independentment de la durada prevista o data de lliurament.
- Qualsevol peça de roba o equip de protecció que hagi sofert un tracte límit, és a dir el màxim per el qual fou concebut (per exemple un accident) serà refusat i es farà la reposició al moment.
- Aquelles peces de roba que pel seu ús hagin adquirit més folgances o toleràncies de les admeses pel fabricant, seran reposades immediatament.
- L'ús d'una peça de roba o equip de protecció mai representarà un risc en si mateix.
- Totes les reposicions de material personal i col·lectiu que s'hagin de dur a terme durant el transcurs de la realització de l'obra, per motius de deteriorament, mal estat, desaparició, robatori, etc..., seran a càrrec del contractista.

3.4.3 MESURES DE PROTECCIÓ A TERCERS

- Tancament, senyalització i enllumenat de l'obra. Cas que el tancament envaeixi la calçada s'ha de preveure un passadís protegit pel pas de vianants. El tancament ha d'impedir que persones alienes a l'obra puguin entrar.
- Preveure el sistema de circulació de vehicles tant a l'interior de l'obra com en relació amb els vials exteriors
- Immobilització de camions mitjançant falques i/o topalls durant les tasques de càrrega i descàrrega
- Comprovació de solucions d'execució a l'estat real dels elements (subsòl, edificacions veïnes)
- Protecció de forats i façanes per evitar la caiguda d'objectes (xarxes, lones)

3.4.4 INSTAL·LACIONS PROVISIONALS

- Es disposarà de caseta per a magatzem, caseta d'oficines, caseta per a vestuari, serveis higiènics i caseta menjador, degudament dotats.
- El vestuari tindrà armaris individuals amb clau, seients i calefacció.
- La caseta de serveis higiènics tindrà un lavabo i una dutxa amb aigua freda i calenta per a cada deu treballadors, i un WC per a cada 25 treballadors, amb miralls i calefacció.
- El menjador disposarà de taules i seients amb respall, piques per a rentar els plats, escalfador de menjar, calefacció i un contenidor per a deixalles.
- Per a la neteja i conservació d'aquest locals es disposarà d'un treballador amb la dedicació necessària.

3.4.5 VIGILANT DE SEGURETAT

- Es nomenarà un vigilant de seguretat d'acord amb allò que preveu l'Ordenança General de Seguretat i salut en el Treball.

3.4.6 COMITÈ DE SEGURETAT I SALUT LABORAL

- Quan a l'obra se superin els 50 treballadors, és obligat constituir un comitè de seguretat i higiene en el treball, les obligacions i forma d'actuació del qual seran les que assenyala l'OGSHT en el seu article núm. 8.

La seva composició serà la següent:

President: El cap d'obra o persona que designi.
Vice-president: El tècnic de seguretat de l'obra.
Secretari: Un administratiu de l'obra
Vocals: L'ATS, i almenys 3 treballadors dels oficis més singulars de l'obra.

3.5 PRIMERS AUXILIS

Es disposarà d'una farmaciola amb el contingut de material especificat a la normativa vigent, que es revisarà mensualment i es farà d'immediat la reposició del material consumit.

S'informarà a l'inici de l'obra, de la situació dels diferents centres mèdics als quals s'hauran de traslladar els accidentats. És convenient disposar a l'obra i en lloc ben visible, d'una llista amb els telèfons i adreces dels centres assignats per a urgències, ambulàncies, taxis, etc. per garantir el ràpid trasllat dels possibles accidentats als centres d'assistència.

3.5.1 LLISTAT DE CENTRES D'ASSISTÈNCIA

ÀREA BÀSICA DE SALUT (C.A.P.)
Ctra. Mas Oliva, s/n telf. 972.15 38 10

HOSPITAL DE FIGUERES
Ronda Parroco Aroles, s/n telf. 972.50 14 00

CONSORCI TRANSPORT SANITARI
telf. 972.50 50 50 972.67 50 50

3.5.2 REONEIXEMENT MÈDIC

Tot el personal que comenci a treballar a l'obra, haurà de passar un reconeixement mèdic previ al treball i, que serà repetit en el període d'un any.

3.6 NORMATIVA APLICABLE

(En negreta les que afecten directament a la construcció). Data d'actualització:18/12/1997

- **Directiva 92/57/CEE** de 24 de Junio (DO: 26/08/92)
Disposiciones mínimas de seguridad y de salud que deben aplicarse en las obras de construcción temporales o móviles
- **RD 1627/1997** de 24 de octubre (BOE: 25/10/97)
Disposiciones mínimas de Seguridad y de Salud en las obras de construcción
Transposició de la Directiva 92/57/CEE
Deroga el RD 555/86 sobre obligatorietat d'inclusió d'Estudi de Seguretat i Higiene en projectes d'edificació i obres públiques
- **Ley 31/1995** de 8 de noviembre (BOE: 10/11/95)
Prevención de riesgos laborales

Desenvolupament de la Llei a través de les següents disposicions:

- **RD 39/1997** de 17 de enero (BOE: 31/01/97)
Reglamento de los Servicios de Prevención
- **RD 485/1997** de 14 de abril (BOE: 23/04/97)
Disposiciones mínimas en materia de señalización, de seguridad y salud en el trabajo
- **RD 486/1997** de 14 de abril (BOE: 23/04/97)
Disposiciones mínimas de seguridad y salud en los lugares de trabajo
En el capítol 1 excloeix les obres de construcció però el RD 1627/1997 l'esmenta en quant a escales de mà.
Modifica i deroga alguns capítols de la Ordenanza de Seguridad e Higiene en el trabajo (O. 09/03/1971)
- **RD 487/1997** de 14 de abril (BOE: 23/04/97)
Disposiciones mínimas de seguridad y salud relativas a la manipulación manual de cargas que entrañe riesgos, en particular dorsolumbares, para los trabajadores
- **RD 665/1997** de 12 de mayo (BOE: 24/05/97)
Protección de los trabajadores contra los riesgos relacionados con la exposición a agentes cancerígenos durante el trabajo
- **RD 773/1997** de 30 de mayo (BOE: 12/06/97)
Disposiciones mínimas de seguridad y salud, relativas a la utilización por los trabajadores de equipos de protección individual
- **RD 1215/1997** de 18 de julio (BOE: 07/08/97)
Disposiciones mínimas de seguridad y salud para la utilización por los trabajadores de los equipos de trabajo
Transposició de la Directiva 89/655/CEE sobre utilització dels equips de treball
Modifica i deroga alguns capítols de la Ordenanza de Seguridad e Higiene en el trabajo (O. 09/03/1971)
- **O. de 20 de mayo de 1952** (BOE: 15/06/52)
Reglamento de Seguridad e Higiene del Trabajo en la industria de la Construcción
Modificaciones: O. de 10 de diciembre de 1953 (BOE: 22/12/53)
- **O. de 23 de septiembre de 1966** (BOE: 01/10/66). *Art. 100 a 105 derogats per O. De 20/01/1956*
- **O. de 31 de enero de 1940. Andamios: Cap. VII, art. 66º a 74º** (BOE: 03/02/40)
Reglamento general sobre Seguridad e Higiene
- **O. de 28 de agosto de 1970. Art. 1º a 4º, 183º a 291º y Anexos I y II** (BOE: 05/09/70; 09/09/70)
Ordenanza del trabajo para las industrias de la Construcción, vidrio y cerámica
Correcció d'errades:BOE: 17/10/70

- **O. de 20 de septiembre de 1986** (BOE: 13/10/86)
Modelo de libro de incidencias correspondiente a las obras en que sea obligatorio el estudio de Seguridad e Higiene
Correcció d'errades:BOE: 31/10/86
- **O. de 16 de diciembre de 1987** (BOE: 29/12/87)
Nuevos modelos para la notificación de accidentes de trabajo e instrucciones para su cumplimiento y tramitación
- **O. de 31 de agosto de 1987** (BOE: 18/09/87)
Señalización, balizamiento, limpieza y terminación de obras fijas en vías fuera de poblado
- **O. de 23 de mayo de 1977** (BOE: 14/06/77)
Reglamento de aparatos elevadores para obras
Modificació:O. de 7 de marzo de 1981 (BOE: 14/03/81)
- **O. de 28 de junio de 1988** (BOE: 07/07/88)
Instrucción Técnica Complementaria MIE-AEM 2 del Reglamento de Aparatos de elevación y Manutención referente a grúas-torre desmontables para obras
Modificació:O. de 16 de abril de 1990 (BOE: 24/04/90)
- **O. de 31 de octubre de 1984** (BOE: 07/11/84)
Reglamento sobre seguridad de los trabajos con riesgo de amianto
- **O. de 7 de enero de 1987** (BOE: 15/01/87)
Normas complementarias del Reglamento sobre seguridad de los trabajos con riesgo de amianto
- **RD 1316/1989** de 27 de octubre (BOE: 02/11/89)
Protección a los trabajadores frente a los riesgos derivados de la exposición al ruido durante el trabajo
- **O. de 9 de marzo de 1971** (BOE: 16 i 17/03/71)
Ordenanza General de Seguridad e Higiene en el trabajo
Correcció d'errades:BOE: 06/04/71
Modificació:BOE: 02/11/89
Derogats alguns capítols per: Ley 31/1995, RD 485/1997, RD 486/1997, RD 664/1997, RD 665/1997, RD 773/1997 i RD 1215/1997

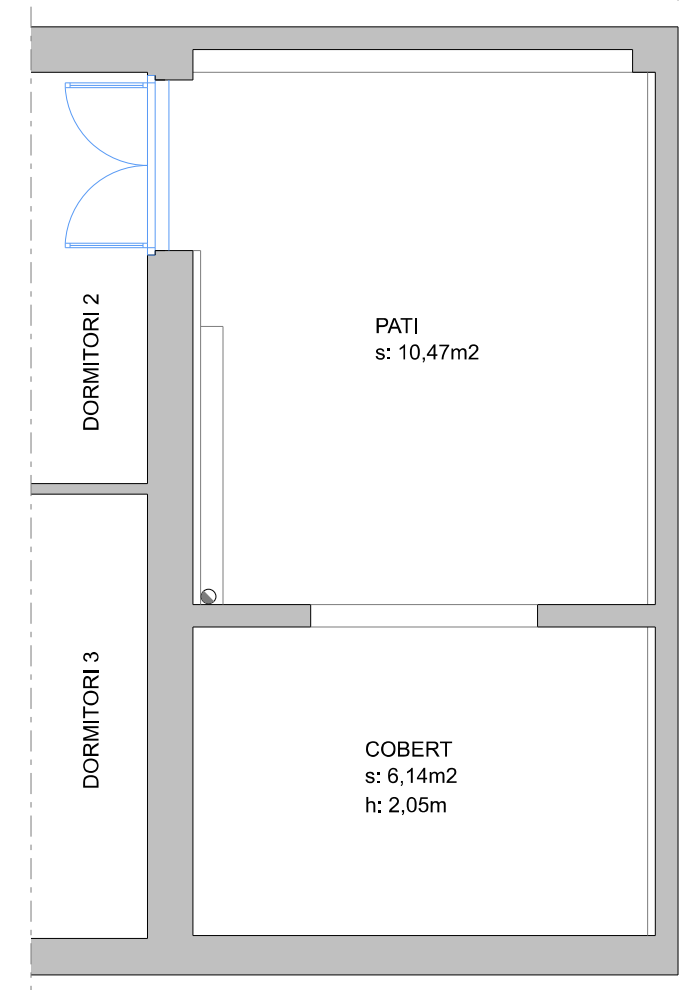
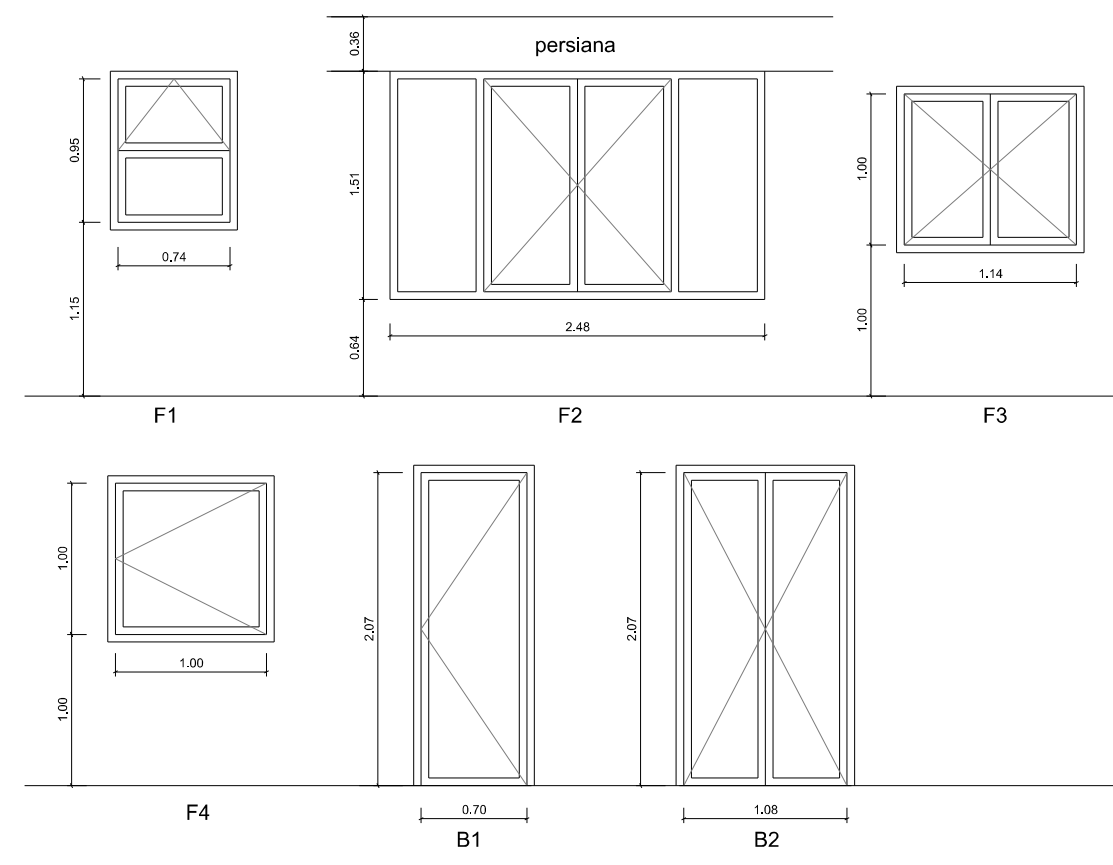
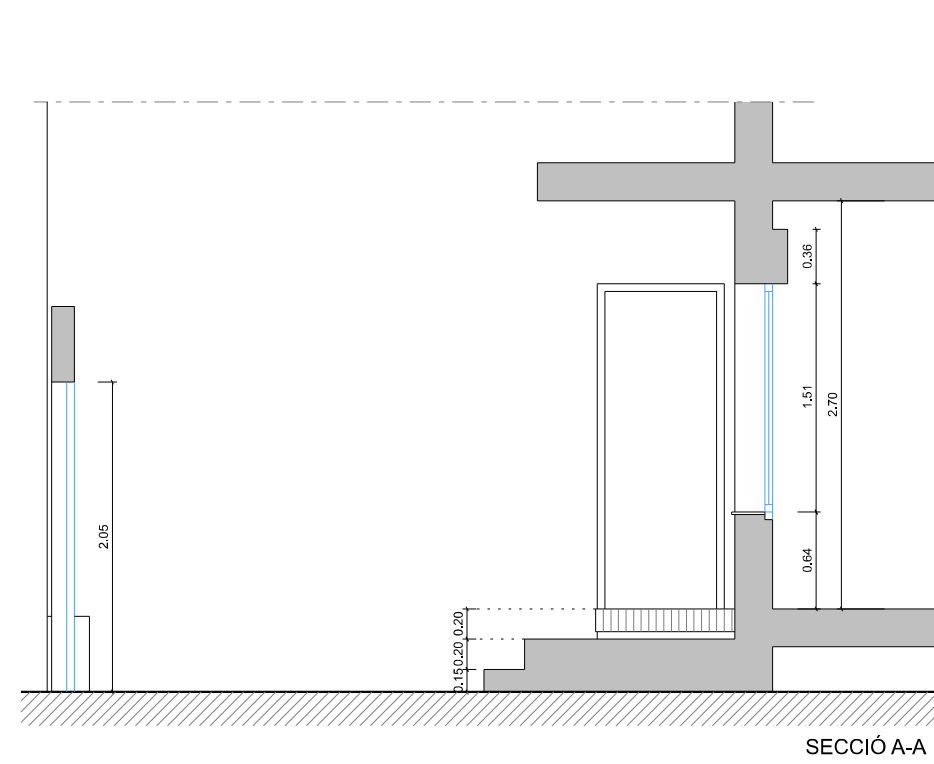
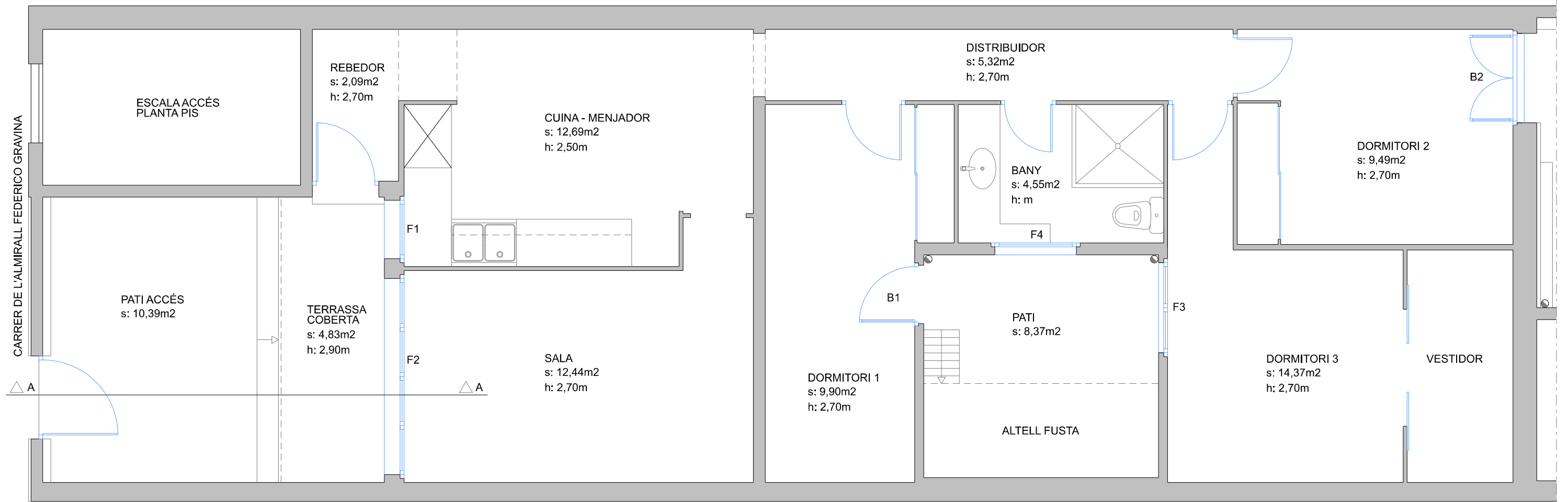
Resoluciones aprobatorias de Normas técnicas Reglamentarias para distintos medios de protección personal de trabajadores:

- R. de 14 de diciembre de 1974 (BOE: 30/12/74): N.R. MT-1: Cascos no metálicos
- R. de 28 de julio de 1975 (BOE: 01/09/75): N.R. MT-2: Protectores auditivos
- R. de 28 de julio de 1975 (BOE: 02/09/75): N.R. MT-3: Pantallas para soldadores
Modificació: BOE: 24/10/75
- R. de 28 de julio de 1975 (BOE: 03/09/75): N.R. MT-4: Guantes aislantes de electricidad
Modificació: BOE: 25/10/75
- R. de 28 de julio de 1975 (BOE: 04/09/75): N.R. MT-5: Calzado de seguridad contra riesgos mecánicos
Modificació: BOE: 27/10/75
- R. de 28 de julio de 1975 (BOE: 05/09/75): N.R. MT-6: Banquetas aislantes de maniobras
Modificació: BOE: 28/10/75
- R. de 28 de julio de 1975 (BOE: 06/09/75): N.R. MT-7: Equipos de protección personal de vías respiratorias. Normas comunes y adaptadores faciales
Modificació: BOE: 29/10/75
- R. de 28 de julio de 1975 (BOE: 08/09/75): N.R. MT-8: Equipos de protección personal de vías respiratorias: filtros mecánicos
Modificació: BOE: 30/10/75
- R. de 28 de julio de 1975 (BOE: 09/09/75): N.R. MT-9: Equipos de protección personal de vías respiratorias: mascarillas autofiltrantes
Modificació: BOE: 31/10/75

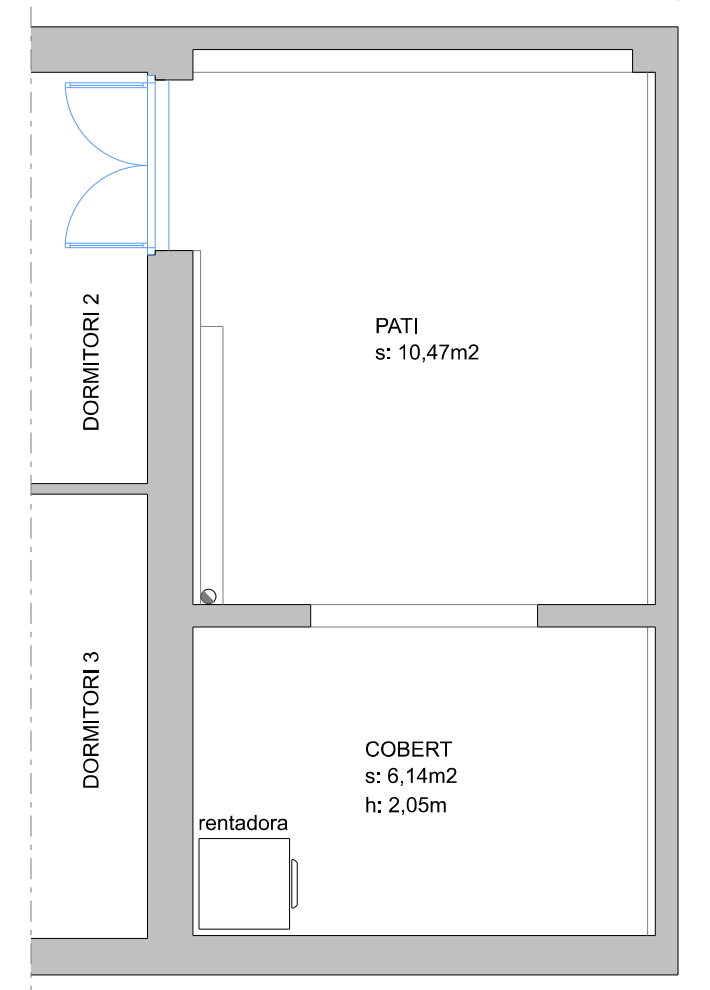
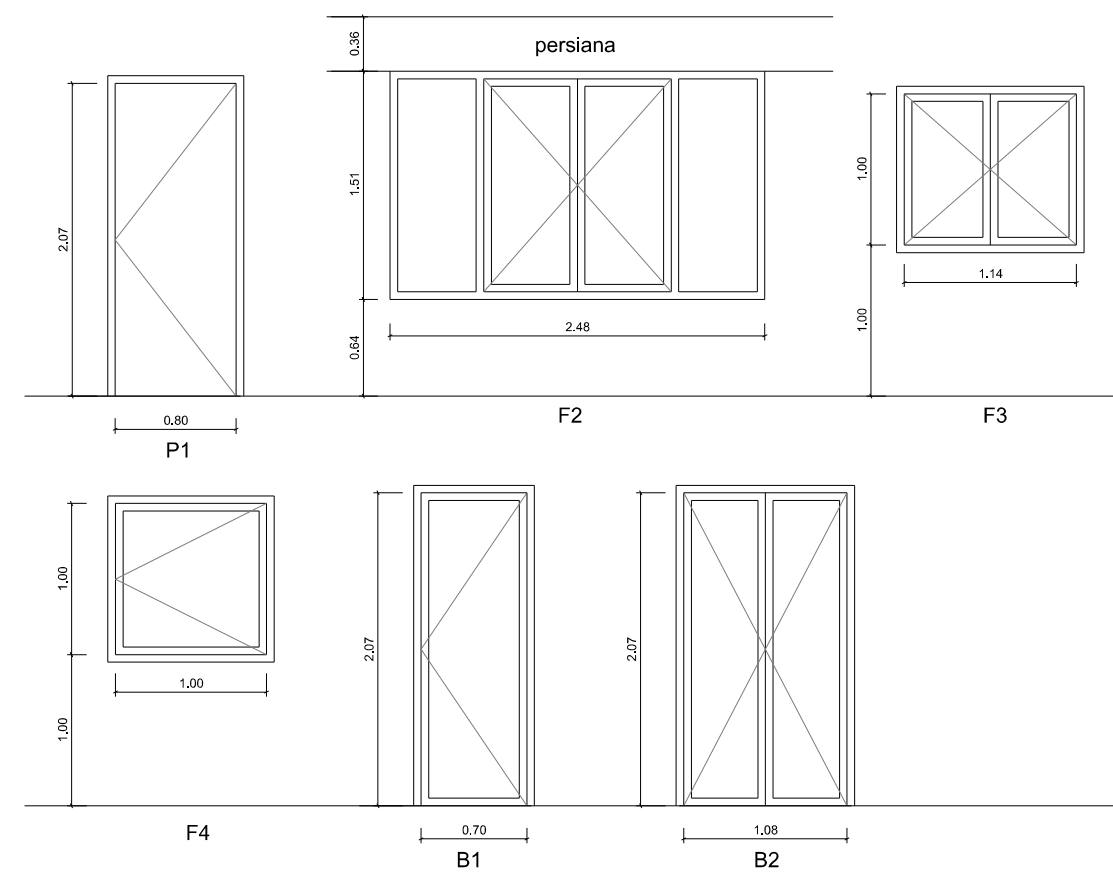
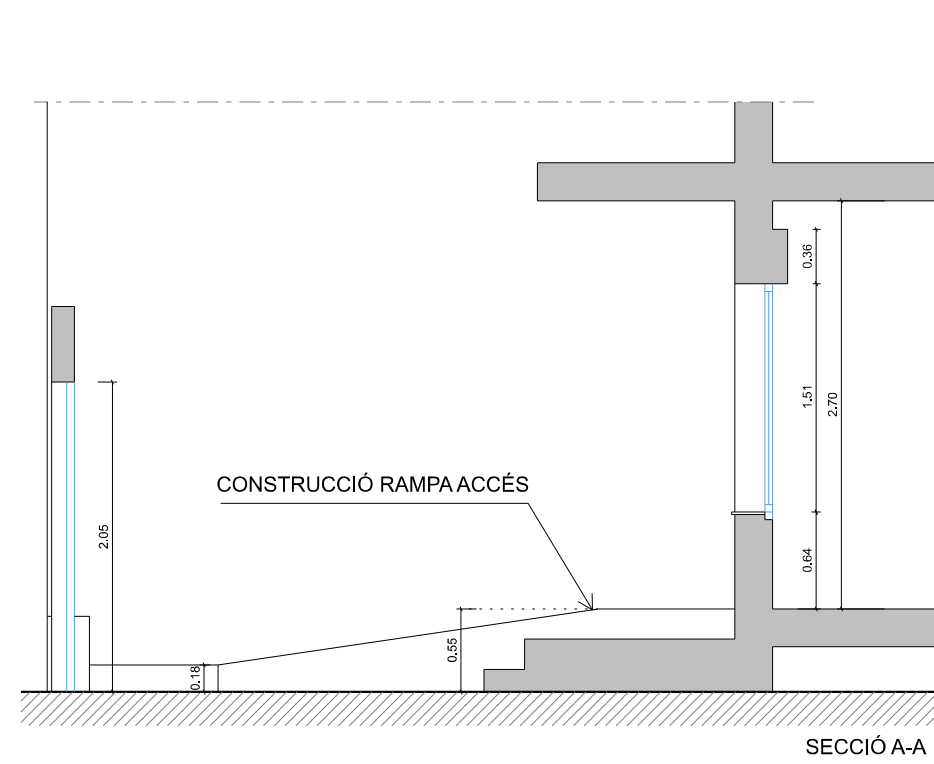
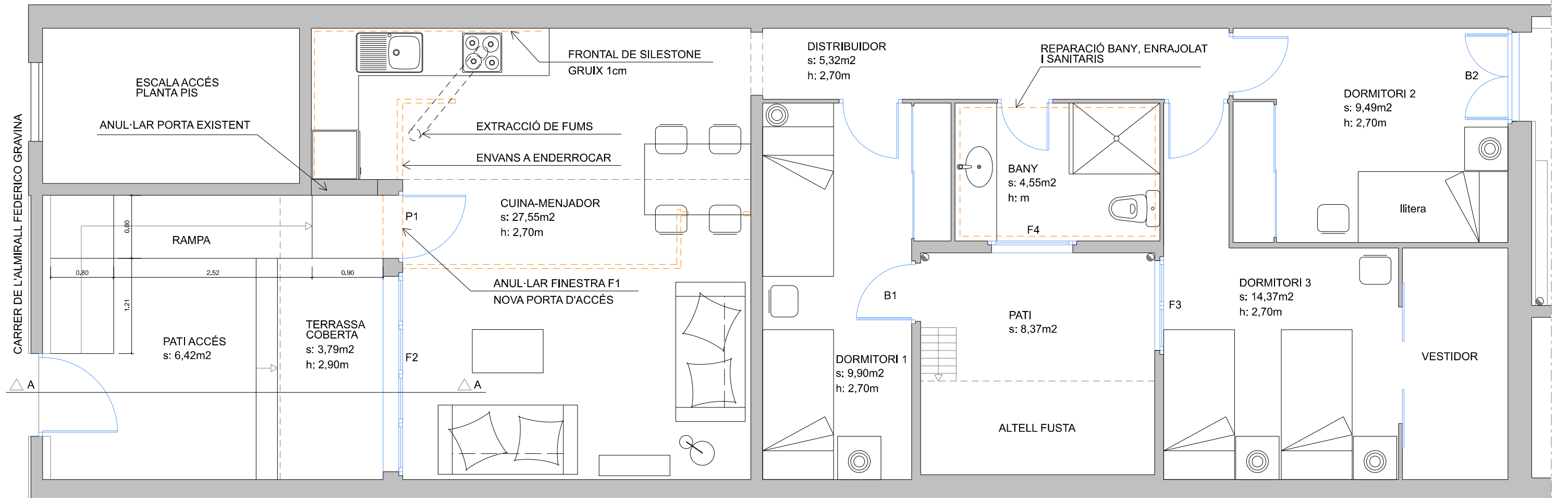
- R. de 28 de julio de 1975 (BOE: 10/09/75): N.R. MT-10: Equipos de protección personal de vías respiratorias: filtros químicos y mixtos contra amoníaco
Modificació: BOE: 01/11/75
- Normativa d'àmbit local (ordenances municipals)

Roses, a la data de la signatura

(Document signat digitalment)



TOTAL SUPERFÍCIE ÚTIL: 70,85m²



TOTAL SUPERFÍCIE ÚTIL: 71,18m²

Amidaments

AMIDAMENTS

Pàg.: 1

OBRA 01 PRESSUPOST HAB_LLEVANT_3
CAPÍTOL 01 ENDERROCS I DEMOLICIONS

NUM.	CODI	UA	DESCRIPCIÓ
1	E010101	m2	Enderroc d'envà ceràmic de 10 cm de gruix enguixat a dues cares, amb retirada, càrrega sobre camió i portada a l'abocador de les runes resultants. Inclús reparació de paraments afectats per l'enderroc, neteja i reposició del paviment afectat i del fals sostre

Num.	Text	Tipus	[C]	[D]	[E]	[F]	TOTAL	Fórmula
1	Cuina-menjador		1,000	3,500	2,700		9,450	C#*D#*E#*F#
2			1,000	0,700	2,700		1,890	C#*D#*E#*F#
3			1,000	0,900	2,700		2,430	C#*D#*E#*F#
4	Rebedor		1,000	1,000	2,700		2,700	C#*D#*E#*F#
5			1,000	0,700	2,700		1,890	C#*D#*E#*F#

TOTAL AMIDAMENT **18,360**

2	E010102	u	Retidara de mobiliari de cuina existent, incloent mobles alts i baixos, i penjats del sostre a l'entrada, amb retirada d'encimera existent, mobles, socols, calaixos, electrodomèstics existents, campanes, conductes de coure o qualsevol altre element existent a la zona cuina. Inclús retirada, càrrega sobre camió i portada a l'abocador de les runes resultants
---	---------	---	--

Num.	Text	Tipus	[C]	[D]	[E]	[F]	TOTAL	Fórmula
1	Mobiliari cuina		1,000				1,000	C#*D#*E#*F#

TOTAL AMIDAMENT **1,000**

3	E010103	m2	Enderroc d'enrajolat de parament vertical, amb retirada de ciment cola existent, i posterior enrajolat amb rajola ceràmica de 20x20 cm, color blanc mate, amb morter adhesiu. Inclòs preparació i reparació prèvia del parament amb repicat inclòs
---	---------	----	--

Num.	Text	Tipus	[C]	[D]	[E]	[F]	TOTAL	Fórmula
1	Bany		2,000	2,600	2,500		13,000	C#*D#*E#*F#
2			2,000	1,750	2,500		8,750	C#*D#*E#*F#

TOTAL AMIDAMENT **21,750**

4	E010104	u	Retidara de sanitaris existents en el bany: plat de dutxa existent, inodor, modul auxiliar adossat al lavabo, aixetes i griferies, i resta dels elements existents en el bany, d'acord amb la direcció d'obres, amb manteniment de l'encimera de granet del lavabo. Inclús retirada, càrrega sobre camió i portada a l'abocador de les runes resultants
---	---------	---	---

Num.	Text	Tipus	[C]	[D]	[E]	[F]	TOTAL	Fórmula
1	Sanitaris bany		1,000				1,000	C#*D#*E#*F#

TOTAL AMIDAMENT **1,000**

5	E010105	u	Retirada de porta d'entrada del lloc existent per a aprofitament posterior a nou lloc d'ubicació segons plànols. Inclús tapat de forat d'obertura existent amb doble paret d'obra de fàbrica d'un full exterior de totxana de 15 cm de gruix i un full interior amb envà de 7 cm de supermaó, amb aïllament interior de planxa de polièster extruït (XPS) de 5 cm, amb acabat remolinat exterior i enguixat interior. Inclús retirada, càrrega sobre camió i portada a l'abocador de les runes resultants
---	---------	---	---

Num.	Text	Tipus	[C]	[D]	[E]	[F]	TOTAL	Fórmula
1	Retirada porta entrada		1,000				1,000	C#*D#*E#*F#

TOTAL AMIDAMENT **1,000**

6	E010106	u	Retirada de finestra de cuina existent i obertura de forat. Inclús la col·locació d'un nou pre-marc de fusta si fos necessari i l'adaptació per a la col·locació de la porta d'entrada de fusta retirada prèviament. Reparació de muntants laterals i encaix de la porta d'entrada, amb marxapeu de pedra natural, tapetes, xarneres, pany i clau. Inclús retirada, càrrega sobre camió i portada a l'abocador de les runes resultants
---	---------	---	--

AMIDAMENTS

Pàg.: 2

Num.	Text	Tipus	[C]	[D]	[E]	[F]	TOTAL	Fórmula
1	Retirada porta entrada		1,000				1,000	C#*D#*E#*F#

TOTAL AMIDAMENT **1,000**

7 E010107 m2

Repicat de superfícies de guix o remolinat malmès per efecte de l'humitat per capilaritat, deixant la superfície afectada preparada per a un posterior revestiment de guix o morter de ciment, segons correspongui. Inclús retirada de sòcol existent, càrrega sobre camió i portada a l'abocador de les runes resultants

Num.	Text	Tipus	[C]	[D]	[E]	[F]	TOTAL	Fórmula
1	Passadís 2		2,000	12,000	0,600		14,400	C#*D#*E#*F#
2	Menjador		2,000	4,500	0,600		5,400	C#*D#*E#*F#
3	Pati exterior principal		3,000	3,500	0,600		6,300	C#*D#*E#*F#
4	Pati exterior posterior		2,000	3,000	0,600		3,600	C#*D#*E#*F#
5			2,000	3,500	0,600		4,200	C#*D#*E#*F#
6	Varis		5,000	5,000	0,600		15,000	C#*D#*E#*F#

TOTAL AMIDAMENT **48,900**

8 E010108 u

Retidara d'instal·lació elèctrica existent, amb desmuntatge de mecanismes i endolls superficials, canaletes, cablejats, caixes distribució i resta d'instal·lacions elèctriques vistes i superficials. Inclús retirada, càrrega sobre camió i portada a l'abocador de les runes resultants

Num.	Text	Tipus	[C]	[D]	[E]	[F]	TOTAL	Fórmula
1	Instal·lació lèctrica		1,000				1,000	C#*D#*E#*F#

TOTAL AMIDAMENT **1,000**

OBRA 01 PRESSUPOST HAB_LLEVANT_3
CAPÍTOL 02 REVESTIMENTS I PAVIMENTS

NUM.	CODI	UA	DESCRIPCIÓ
------	------	----	------------

1 E010201 m2

Enguixat de parament vertical a bona vista amb guix fi i enlluït amb escaiola

Num.	Text	Tipus	[C]	[D]	[E]	[F]	TOTAL	Fórmula
1	Previsió enguixats		1,000	65,000			65,000	C#*D#*E#*F#

TOTAL AMIDAMENT **65,000**

2 E010202 m2

Fals sostre de plaques de cartró-guix de 15 mm de gruix, tipus "pladur" o similar, amb superfície amb tractament per a l'humitat, amb entramat de guies metàl·liques suspeses del sostre. Inclús formació de tabiques frontals per al canvi de desnivells i completament rejuntat i preparat per a pintura, inclús encontres amb els paraments existents.

Num.	Text	Tipus	[C]	[D]	[E]	[F]	TOTAL	Fórmula
1	Cuina menjador		28,000				28,000	C#*D#*E#*F#
2	Bany 5		4,600				4,600	C#*D#*E#*F#
3	Distribuidor		5,350				5,350	C#*D#*E#*F#
4	Varis		6,000				6,000	C#*D#*E#*F#

TOTAL AMIDAMENT **43,950**

3 E010203 m2

Paviment de gres porcelànic de 40x40 cm, col·locat amb morter adhesiu especial d'alta adherència sobre paviment existent. Inclús reparació dels desnivells existents i sòcol perimetral del mateix material. Inclús la retirada de sòcol existent

Num.	Text	Tipus	[C]	[D]	[E]	[F]	TOTAL	Fórmula
1	Cuina-menjador		1,000	27,550			27,550	C#*D#*E#*F#

AMIDAMENTS

Pàg.: 3

2	Distribuidor		1,000	5,320			5,320	C#*D#*E#*F#
3	Bany		1,000	4,500			4,500	C#*D#*E#*F#
4	Dormitori 1		1,000	9,900			9,900	C#*D#*E#*F#
5	Dormitori 2		1,000	9,500			9,500	C#*D#*E#*F#
6	Dormitori 3		1,000	14,400			14,400	C#*D#*E#*F#
7	Mermes	P	5,000				3,559	PERORIGEN(G1:G6,C7)

TOTAL AMIDAMENT **74,729**

4 E010204 m2

Rampa exterior d'accés a l'habitatge, amb paraments laterals d'obra de fàbrica de gero de 15 cm, fixats al paviment existent i formant la pendent requerida, amb replè interior de material compactat, sola de foormigó amb malla electrosoldada 20x20Ø5 i paviment de rajola de gres exrui't per a exteriors, amb sòcol contra la paret. Complement rejuntada, remolinada lateralment i anivellada

Num.	Text	Tipus	[C]	[D]	[E]	[F]	TOTAL	Fórmula
1	Rampa accés		1,000	4,300	0,800		3,440	C#*D#*E#*F#
2			1,000	1,250	0,800		1,000	C#*D#*E#*F#

TOTAL AMIDAMENT **4,440**

5 E010205 u

Pintat complet de l'interior de l'habitatge, paraments verticals i horitzontals, amb preparació prèvia del parament i tapat de fissures i cops. Amb pintura plàstica color blanc, una capa segelladora i dues d'acabat, reparació de les zones malmeses en sostres de bany, cuina i voltants finestres, caixes de connexions elèctriques, banys, etc. Pintat dels tancaments practicables interiors i exteriors (portes d'entrada exteriors, portes de pas, balconeres, finestres,...), amb raspat i tractament bàsic superficial de la fusta dels tancaments

Num.	Text	Tipus	[C]	[D]	[E]	[F]	TOTAL	Fórmula
1	Pintura interior i carpinteria		1,000				1,000	C#*D#*E#*F#

TOTAL AMIDAMENT **1,000**

6 E010206 u

Pintat complet de l'exterior de l'habitatge als patis principal, interior i posterior, paraments verticals fins a 3,00 m d'alçària i horitzontals, amb preparació prèvia del parament i tapat de fissures i cops. Amb pintura plàstica color blanc, una capa segelladora i dues d'acabat, reparació de les zones malmeses en voltants finestres, portes, etc

Num.	Text	Tipus	[C]	[D]	[E]	[F]	TOTAL	Fórmula
1	Exterior habitatge		1,000				1,000	C#*D#*E#*F#

TOTAL AMIDAMENT **1,000**

OBRA 01 PRESSUPOST HAB_LLEVANT_3
CAPÍTOL 03 INSTAL·LACIONS

NUM.	CODI	UA	DESCRIPCIÓ
------	------	----	------------

1 E010301 u

Instal·lació elèctrica de l'habitatge, amb quadre general de superfície amb 1 ICP, 2 diferencials, 4 interruptors magnetotèrmics. Cablejat amb cable de coure "afumex" de diferents diàmetres, mecanismes model "Simon 27", o similar, tapes de caixes de distribució, etc. Modificació de l'escomesa exterior amb estesa de conductes i cablejat en cas necessari. Tot complint amb el REBT i d'acord amb la cia subministradora del servei, inclús butlletí segejat i autoritzat per Indústria per a sol·licitar alta comptador amb el pagament de les taxes corresponents. Inclús p.p. ajudes de paletaeria en obertures i tapat de regates amb tub flexible corrugat i regletes de PVC en els llocs necessaris, fixació de tubs i caixes per a mecanismes

Num.	Text	Tipus	[C]	[D]	[E]	[F]	TOTAL	Fórmula
1	Instal·lació elèctrica		1,000				1,000	C#*D#*E#*F#

TOTAL AMIDAMENT **1,000**

AMIDAMENTS

Pàg.: 4

2	E010302	u	Adequació de la instal·lació de fontaneria d'aigua freda i calenta sanitària, amb substitució dels trams de tubs malmesos per tubs multicapa PEX de diàmetres adequats, amb p.p. de peces especials i ràtors per a la connexió d'aixetes. Inclús butlletí segejat i autoritzat per Indústria per a sol·licitar alta comptador amb el pagament de les taxes corresponents. Inclús p.p. ajudes de paletaeria en obertures i tapat de regates, fixació de tubs				
---	---------	---	---	--	--	--	--

Num.	Text	Tipus	[C]	[D]	[E]	[F]	TOTAL	Fórmula
1	Instal·lació fontaneria		1,000				1,000	C#*D#*E#*F#

TOTAL AMIDAMENT **1,000**

3	E010303	u	Climatització per bomba de calor DC inverter, de 3,2 kW de potència elèctrica amb tecnologia Inverter, amb una màquina compressor exterior muntada penjada amb suports al pati posterior, 1 unitat interior tipus 'split' mural muntada al menjador, de 2,5 a 2,8 kW de potència tèrmica tant en fred com en calor, amb alimentació monofàsica de 230 V. Completament instal·lada amb xarxa elèctrica, muntada canaleta protecció, connexió a les xarxes de desguàs i provat				
---	---------	---	--	--	--	--	--

Num.	Text	Tipus	[C]	[D]	[E]	[F]	TOTAL	Fórmula
1	Ext. rentador / Int. menjador		1,000				1,000	C#*D#*E#*F#

TOTAL AMIDAMENT **1,000**

4	E010304	u	Escalfador acumulador elèctric de 100 l de capacitat, amb cubeta d'acer esmaltat, per a col·locar en posició vertical, de 750 a 1500 W de potència, col·locat en posició vertical amb fixacions murals, connectat a la xarxa elèctrica i de fontaneria i provat				
---	---------	---	---	--	--	--	--

Num.	Text	Tipus	[C]	[D]	[E]	[F]	TOTAL	Fórmula
1	Escalfador elèctric		1,000				1,000	C#*D#*E#*F#

TOTAL AMIDAMENT **1,000**

OBRA 01 PRESSUPOST HAB_LLEVANT_3
CAPÍTOL 04 EQUIPAMENT I SANITARIS

NUM.	CODI	UA	DESCRIPCIÓ
------	------	----	------------

1	E010401	u	Mobiliari de cuina complet amb mobles alts i baixos amb portes i calaixos amb tiradors, tot a definir a obra per la DF, tancament amb retenció i calaixos amb fre, sòcol d'alumini. Encimera de planxa de Silestone o granet de 60 cm de fondària i 2 cm de gruix, amb p.p de forats d'aiguera i placa cocció i frontal entre mobles alts i baixos de Silestone o granet 1 cm de gruix. Completament muntada				
---	---------	---	--	--	--	--	--

Num.	Text	Tipus	[C]	[D]	[E]	[F]	TOTAL	Fórmula
1	Cuina		1,000				1,000	C#*D#*E#*F#

TOTAL AMIDAMENT **1,000**

2	E010402	u	Equipament de cuina amb electrodomèstics acabats amb acer inoxidable: frigorífic combi 2,00 m, placa vitroceràmica 4 focs, campana de 60 cm exenta o extraïble integrada en moble alt i amb tub extracció per fals sostre connectat a sortida exterior, forn integrat en moble baix sota placa cocció, aigüera 80 cm dues piques d'acer inox amb escurreplats connectat a desguàs amb sífó Ø40 mm, aixeta monocomandament, i rentadora 1000 rpm connectada en el rentador posterior. Inclou les obres necessàries per a connectar els aparells a la xarxa interior de desguàs de l'habitatge.				
---	---------	---	---	--	--	--	--

Num.	Text	Tipus	[C]	[D]	[E]	[F]	TOTAL	Fórmula
1	Equipament cuina		1,000				1,000	C#*D#*E#*F#

TOTAL AMIDAMENT **1,000**

3	E010403	u	Equipament de bany amb: adaptació moble lavabo en cambra higiènica, inodor de tanc baix i tapes model victòria, plat de dutxa per empotrar al paviment, aixetes monocomandament en dutxa i lavabos, mirall lavabo, cortina de dutxa, tovalloler, porta rotilles, escobreta inodor. Tot connectat a la xarxa d'aigua freda i ACS i a la xarxa d'aigües residuals, inclús les obres d'adequació dels desguassos dels aparells				
---	---------	---	---	--	--	--	--

Num.	Text	Tipus	[C]	[D]	[E]	[F]	TOTAL	Fórmula
------	------	-------	-----	-----	-----	-----	-------	---------

AMIDAMENTS

Pàg.: 5

1	Equipament bany		1,000				1,000	C#*D#*E#*F#
---	-----------------	--	-------	--	--	--	-------	-------------

TOTAL AMIDAMENT **1,000**

OBRA 01 PRESSUPOST HAB_LLEVANT_3
CAPÍTOL 05 CARPINTERIES I VARIS

NUM.	CODI	UA	DESCRIPCIÓ
------	------	----	------------

1	E010501	m2	Reparació de tancament de fusta practicable existent, amb reparació o substitució dels bastiments, trencaigües, tapetes, marcs, etc que es trobin malmesos, substitució dels vidres per vidres dobles amb cambra aïllant modificant els junquillos, col·locació de juntes estanques perimetrals de goma, substitució de les persianes actuals per unes d'alumini amb aïllament, comprovació dels sistemes de tancament, xarneres i altres mecanismes existents, deixant els tancaments practicables en perfectes condicions d'accionament
---	---------	----	---

Num.	Text	Tipus	[C]	[D]	[E]	[F]	TOTAL	Fórmula
1	Finestra F2		1,000	2,500	1,500		3,750	C#*D#*E#*F#
2	Finestra F3 (D-3)		1,000	1,150	1,000		1,150	C#*D#*E#*F#
3	Finestra F4 (bany)		1,000	1,000	1,000		1,000	C#*D#*E#*F#
4	Balconera B1 (D-1)		1,000	0,800	2,100		1,680	C#*D#*E#*F#
5	Balconera B2 (D-2)		1,000	1,100	2,100		2,310	C#*D#*E#*F#
6	Porta entrada P1		1,000	0,800	2,100		1,680	C#*D#*E#*F#

TOTAL AMIDAMENT **11,570**

2	E010502	u	Partida alçada de mesures de seguretat i salut durant les obres de construcció
---	---------	---	--

Num.	Text	Tipus	[C]	[D]	[E]	[F]	TOTAL	Fórmula
1	Seguretat i Salut		1,000				1,000	C#*D#*E#*F#

TOTAL AMIDAMENT **1,000**

3	E010503	u	Neteja general de l'habitatge, una vegada executades totes les obres, per a la posta a punt i entrada en funcionament de l'habitatge
---	---------	---	--

Num.	Text	Tipus	[C]	[D]	[E]	[F]	TOTAL	Fórmula
1	Neteja habitatge		1,000				1,000	C#*D#*E#*F#

TOTAL AMIDAMENT **1,000**

Quadre preus núm. 1

QUADRE DE PREUS NÚMERO 1

Pàg.: 1

NÚMERO	CODI	UA	DESCRIPCIÓ	PREU
P- 1	E010201	m2	Enguixat de parament vertical a bona vista amb guix fi i enlluït amb escaiola (DOTZE EUROS AMB TRENTA CÈNTIMS)	12,30 €
P- 2	E010202	m2	Fals sostre de plaques de cartró-guix de 15 mm de gruix, tipus "pladur" o similar, amb superfície amb tractament per a l'humitat, amb entramat de guies metàl·liques suspeses del sostre. Inclús formació de tabiques frontals per al canvi de desnivells i completament rejuntat i preparat per a pintura, inclús encontres amb els paraments existents. (VINT-I-VUIT EUROS AMB SEIXANTA-CINC CÈNTIMS)	28,65 €
P- 3	E010203	m2	Paviment de gres porcelànic de 40x40 cm, col·locat amb morter adhesiu especial d'alta adherència sobre paviment existent. Inclús reparació dels desnivells existents i sòcol perimetral del mateix material. Inclús la retirada de sòcol existent (QUARANTA-QUATRE EUROS AMB CINQUANTA-CINC CÈNTIMS)	44,55 €
P- 4	E010204	m2	Rampa exterior d'accés a l'habitatge, amb paraments laterals d'obra de fàbrica de gero de 15 cm, fixats al paviment existent i formant la pendent requerida, amb replè interior de material compactat, sola de foormigó amb malla electrosoldada 20x20Ø5 i paviment de rajola de gres exruiït per a exteriors, amb sòcol contra la paret. Complement rejuntada, remolinada lateralment i anivellada (CENT CINQUANTA-QUATRE EUROS AMB VUITANTA CÈNTIMS)	154,80 €
P- 5	E010205	u	Pintat complet de l'interior de l'habitatge, paraments verticals i horitzontals, amb preparació prèvia del parament i tapat de fissures i cops. Amb pintura plàstica color blanc, una capa segelladora i dues d'acabat, reparació de les zones malmeses en sostres de bany, cuina i voltants finestres, caixes de connexions elèctriques, banys, etc. Pintat dels tancaments practicables interiors i exteriors (portes d'entrada exteriors, portes de pas, balconeres, finestres,...), amb raspat i tractament bàsic superficial de la fusta dels tancaments (MIL SET-CENTS VUITANTA-CINC EUROS)	1.785,00 €
P- 6	E010206	u	Pintat complet de l'exterior de l'habitatge als patis principal, interior i posterior, paraments verticals fins a 3,00 m d'alçària i horitzontals, amb preparació prèvia del parament i tapat de fissures i cops. Amb pintura plàstica color blanc, una capa segelladora i dues d'acabat, reparació de les zones malmeses en voltants finestres, portes, etc (VUIT-CENTS SEIXANTA EUROS)	860,00 €
P- 7	E010101	m2	Enderroc d'envà ceràmic de 10 cm de gruix enguixat a dues cares, amb retirada, càrrega sobre camió i portada a l'abocador de les runes resultants. Inclús reparació de paraments afectats per l'enderroc, neteja i reposició del paviment afectat i del fals sostre (VINT-I-TRES EUROS AMB VUITANTA CÈNTIMS)	23,80 €
P- 8	E010102	u	Retidara de mobiliari de cuina existent, incloent mobles alts i baixos, i penjats del sostre a l'entrada, amb retirada d'encimera existent, mobles, socols, calaixos, electrodomèstics existents, campanes, conductes de coure o qualsevol altre element existent a la zona cuina. Inclús retirada, càrrega sobre camió i portada a l'abocador de les runes resultants (QUATRE-CENTS VINT EUROS)	420,00 €
P- 9	E010103	m2	Enderroc d'enrajolat de parament vertical, amb retirada de ciment cola existent, i posterior enrajolat amb rajola ceràmica de 20x20 cm, color blanc mate, amb morter adhesiu. Inclús preparació i reparació prèvia del parament amb repicat inclòs (QUARANTA-UN EUROS AMB SEIXANTA-CINC CÈNTIMS)	41,65 €
P- 10	E010104	u	Retidara de sanitaris existents en el bany: plat de dutxa existent, inodor, modul auxiliar adossat al lavabo, aixetes i griferies, i resta dels elements existents en el bany, d'acord amb la direcció d'obres, amb manteniment de l'encimera de granet del lavabo. Inclús retirada, càrrega sobre camió i portada a l'abocador de les runes resultants (DOS-CENTS VUITANTA EUROS)	280,00 €
P- 11	E010105	u	Retirada de porta d'entrada del lloc existent per a aprofitament posterior a nou lloc d'ubicació segons plànols. Inclús tapat de forat d'obertura existent amb doble paret d'obra de fàbrica d'un full exterior de totxana de 15 cm de gruix i un full interior amb envà de 7 cm de supermaó, amb aïllament interior de planxa de poliestiré extruït (XPS) de 5 cm, amb acabat remolinat exterior i enguixat interior. Inclús retirada, càrrega sobre camió i portada a l'abocador de les runes resultants (SET-CENTS CINQUANTA-QUATRE EUROS)	754,00 €
P- 12	E010106	u	Retirada de finestra de cuina existent i obertura de forat. Inclús la col·locació d'un nou pre-marc de fusta si fos necessari i l'adaptació per a la col·locació de la porta d'entrada de fusta retirada prèviament. Reparació de muntants laterals i encaix de la porta d'entrada, amb marxapeu de pedra natural, tapetes, xarneres, pany i clau. Inclús retirada, càrrega sobre camió i portada a l'abocador de les runes resultants (SET-CENTS NORANTA EUROS)	790,00 €

QUADRE DE PREUS NÚMERO 1

Pàg.: 2

NÚMERO	CODI	UA	DESCRIPCIÓ	PREU
P- 13	E010107	m2	Repicat de superfícies de guix o remolinat malmès per efecte de l'humitat per capilaritat, deixant la superfície afectada preparada per a un posterior revestiment de guix o morter de ciment, segons correspongui. Inclús retirada de sòcol existent, càrrega sobre camió i portada a l'abocador de les runes resultants (CINC EUROS AMB QUINZE CÈNTIMS)	5,15 €
P- 14	E010108	u	Retidara d'instal·lació elèctrica existent, amb desmuntatge de mecanismes i endolls superficials, canaletes, cablejats, caixes distribució i resta d'instal·lacions elèctriques vistes i superficials. Inclús retirada, càrrega sobre camió i portada a l'abocador de les runes resultants (CINC-CENTS QUARANTA-CINC EUROS)	545,00 €
P- 15	E010301	u	Instal·lació elèctrica de l'habitatge, amb quadre general de superfície amb 1 ICP, 2 diferencials, 4 interruptors magnetotèrmics. Cablejat amb cable de coure "afumex" de diferents diàmetres, mecanismes model "Simon 27", o similar, tapes de caixes de distribució, etc. Modificació de l'escomesa exterior amb estesa de conductes i cablejat en cas necessari. Tot complint amb el REBT i d'acord amb la cia subministradora del servei, inclús butlletí segejat i autoritzat per Indústria per a sol·licitar alta comptador amb el pagament de les taxes corresponents. Inclús p.p. ajudes de paleta en obertures i tapat de regates amb tub flexible corrugat i regletes de PVC en els llocs necessaris, fixació de tubs i caixes per a mecanismes (DOS MIL SIS-CENTS QUARANTA EUROS)	2.640,00 €
P- 16	E010302	u	Adequació de la instal·lació de fontaneria d'aigua freda i calenta sanitària, amb substitució dels trams de tubs malmesos per tubs multicapa PEX de diàmetres adequats, amb p.p. de peces especials i ràncors per a la connexió d'aixetes. Inclús butlletí segejat i autoritzat per Indústria per a sol·licitar alta comptador amb el pagament de les taxes corresponents. Inclús p.p. ajudes de paleta en obertures i tapat de regates, fixació de tubs (MIL CENT VINT EUROS)	1.120,00 €
P- 17	E010303	u	Climatització per bomba de calor DC inverter, de 3,2 kW de potència elèctrica amb tecnologia Inverter, amb una màquina compressor exterior muntada penjada amb suports al pati posterior, 1 unitat interior tipus 'split' mural muntada al menjador, de 2,5 a 2,8 kW de potència tèrmica tant en fred com en calor, amb alimentació monofàsica de 230 V. Completament instal·lada amb xarxa elèctrica, muntada canaleta protecció, connexió a les xarxes de desguàs i provat (DOS MIL DOS-CENTS DEU EUROS)	2.210,00 €
P- 18	E010304	u	Escalfador acumulador elèctric de 100 l de capacitat, amb cubeta d'acer esmaltat, per a col·locar en posició vertical, de 750 a 1500 W de potència, col·locat en posició vertical amb fixacions murals, connectat a la xarxa elèctrica i de fontaneria i provat (TRES-CENTS CINC EUROS)	305,00 €
P- 19	E010401	u	Mobiliari de cuina complet amb mobles alts i baixos amb portes i calaixos amb tiradors, tot a definir a obra per la DF, tancament amb retenció i calaixos amb fre, sòcol d'alumini. Encimera de planxa de Silestone o granet de 60 cm de fondària i 2 cm de gruix, amb p.p de forats d'aiguera i placa coccio i frontal entre mobles alts i baixos de Silestone o granet 1 cm de gruix. Completament muntada (DOS MIL VUIT-CENTS CINQUANTA EUROS)	2.850,00 €
P- 20	E010402	u	Equipament de cuina amb electrodomèstics acabats amb acer inoxidable: frigorífic combi 2,00 m, placa vitroceràmica 4 focs, campana de 60 cm exenta o extraïble integrada en moble alt i amb tub extracció per fals sostre connectat a sortida exterior, forn integrat en moble baix sota placa coccio, aigüera 80 cm dues piques d'acer inox amb escurreplats connectat a desguàs amb sifó Ø40 mm, aixeta monocomandament, i rentadora 1000 rpm connectada en el rentador posterior. Inclou les obres necessàries per a connectar els aparells a la xarxa interior de desguàs de l'habitatge. (MIL NOU-CENTS NORANTA-CINC EUROS)	1.995,00 €
P- 21	E010403	u	Equipament de bany amb: adaptació moble lavabo en cambra higiènica, inodor de tanc baix i tapes model victòria, plat de dutxa per empotrar al paviment, aixetes monocomandament en dutxa i lavabos, mirall lavabo, cortina de dutxa, tovalloler, porta rotlles, escombreta inodor. Tot connectat a la xarxa d'aigua freda i ACS i a la xarxa d'aigües residuals, inclús les obres d'adequació dels desguassos dels aparells (NOU-CENTS DIVUIT EUROS)	918,00 €
P- 22	E010501	m2	Reparació de tancament de fusta practicable existent, amb reparació o substitució dels bastiments, trencaigües, tapetes, marcs, etc que es trobin malmesos, substitució dels vidres per vidres dobles amb cambra aïllant modificant els junquillos, col·locació de juntes estanques perimetrals de goma, substitució de les persianes actuals per unes d'alumini amb aïllament, comprovació dels sistemes de tancament, xarres i altres mecanismes existents, deixant els tancaments practicables en perfectes condicions d'accionament (CENT SETANTA EUROS AMB QUINZE CÈNTIMS)	170,15 €
P- 23	E010502	u	Partida alçada de mesures de seguretat i salut durant les obres de construcció (TRES-CENTS SETANTA EUROS)	370,00 €

QUADRE DE PREUS NÚMERO 1

Pàg.: 3

P- 24	E010503	u	Neteja general de l'habitatge, una vegada executades totes les obres, per a la posta a punt i entrada en funcionament de l'habitatge (DOS-CENTS NORANTA-CINC EUROS)	295,00 €
-------	---------	---	--	----------

Quadre preus núm. 2

QUADRE DE PREUS NÚMERO 2

Pàg.: 1

NÚMERO	CODI	UA	DESCRIPCIÓ	PREU
P- 1	E010201	m2	Enguixat de parament vertical a bona vista amb guix fi i enlluït amb escaiola Sense descomposició	12,30 € 12,30 €
P- 2	E010202	m2	Fals sostre de plaques de cartró-guix de 15 mm de gruix, tipus "pladur" o similar, amb superfície amb tractament per a l'humitat, amb entramat de guies metàl·liques suspeses del sostre. Inclús formació de tabiques frontals per al canvi de desnivells i completament rejuntat i preparat per a pintura, inclús encontres amb els paraments existents. Sense descomposició	28,65 € 28,65 €
P- 3	E010203	m2	Paviment de gres porcelànic de 40x40 cm, col·locat amb morter adhesiu especial d'alta adherència sobre paviment existent. Inclús reparació dels desnivells existents i sòcol perimetral del mateix material. Inclús la retirada de sòcol existent Sense descomposició	44,55 € 44,55 €
P- 4	E010204	m2	Rampa exterior d'accés a l'habitatge, amb paraments laterals d'obra de fàbrica de gero de 15 cm, fixats al paviment existent i formant la pendent requerida, amb replè interior de material compactat, sola de foormigó amb malla electrosoldada 20x20Ø5 i paviment de rajola de gres exruiït per a exteriors, amb sòcol contra la paret. Complement rejuntada, remolinada lateralment i anivellada Sense descomposició	154,80 € 154,80 €
P- 5	E010205	u	Pintat complet de l'interior de l'habitatge, paraments verticals i horitzontals, amb preparació prèvia del parament i tapat de fissures i cops. Amb pintura plàstica color blanc, una capa segelladora i dues d'acabat, reparació de les zones malmeses en sostres de bany, cuina i voltants finestres, caixes de connexions elèctriques, banys, etc. Pintat dels tancaments practicables interiors i exteriors (portes d'entrada exteriors, portes de pas, balconeres, finestres,...), amb raspat i tractament bàsic superficial de la fusta dels tancaments Sense descomposició	1.785,00 € 1.785,00 €
P- 6	E010206	u	Pintat complet de l'exterior de l'habitatge als patis principal, interior i posterior, paraments verticals fins a 3,00 m d'alçària i horitzontals, amb preparació prèvia del parament i tapat de fissures i cops. Amb pintura plàstica color blanc, una capa segelladora i dues d'acabat, reparació de les zones malmeses en voltants finestres, portes, etc Sense descomposició	860,00 € 860,00 €
P- 7	E010101	m2	Enderroc d'envà ceràmic de 10 cm de gruix enguixat a dues cares, amb retirada, càrrega sobre camió i portada a l'abocador de les runes resultants. Inclús reparació de paraments afectats per l'enderroc, neteja i reposició del paviment afectat i del fals sostre Sense descomposició	23,80 € 23,80 €
P- 8	E010102	u	Retidara de mobiliari de cuina existent, incloent mobles alts i baixos, i penjats del sostre a l'entrada, amb retirada d'encimera existent, mobles, socols, calaixos, electrodomèstics existents, campanes, conductes de coure o qualsevol altre element existent a la zona cuina. Inclús retirada, càrrega sobre camió i portada a l'abocador de les runes resultants Sense descomposició	420,00 € 420,00 €
P- 9	E010103	m2	Enderroc d'enrajolat de parament vertical, amb retirada de ciment cola existent, i posterior enrajolat amb rajola ceràmica de 20x20 cm, color blanc mate, amb morter adhesiu. Inclús preparació i reparació prèvia del parament amb repicat inclòs Sense descomposició	41,65 € 41,65 €
P- 10	E010104	u	Retidara de sanitaris existents en el bany: plat de dutxa existent, inodor, modul auxiliar adossat al lavabo, aixetes i griferies, i resta dels elements existents en el bany, d'acord amb la direcció d'obres, amb manteniment de l'encimera de granet del lavabo. Inclús retirada, càrrega sobre camió i portada a l'abocador de les runes resultants Sense descomposició	280,00 € 280,00 €

QUADRE DE PREUS NÚMERO 2

Pàg.: 2

NÚMERO	CODI	UA	DESCRIPCIÓ	PREU
P- 11	E010105	u	Retirada de porta d'entrada del lloc existent per a aprofitament posterior a nou lloc d'ubicació segons plànols. Inclús tapat de forat d'obertura existent amb doble paret d'obra de fàbrica d'un full exterior de totxana de 15 cm de gruix i un full interior amb envà de 7 cm de supermaó, amb aïllament interior de planxa de poliestiré extruït (XPS) de 5 cm, amb acabat remolinat exterior i enguixat interior. Inclús retirada, càrrega sobre camió i portada a l'abocador de les runes resultants	754,00 €
			Sense descomposició	754,00 €
P- 12	E010106	u	Retirada de finestra de cuina existent i obertura de forat. Inclús la col·locació d'un nou pre-marc de fusta si fos necessari i l'adaptació per a la col·locació de la porta d'entrada de fusta retirada prèviament. Reparació de muntants laterals i encaix de la porta d'entrada, amb marxapeu de pedra natural, tapetes, xarneres, pany i clau. Inclús retirada, càrrega sobre camió i portada a l'abocador de les runes resultants	790,00 €
			Sense descomposició	790,00 €
P- 13	E010107	m2	Repicat de superfícies de guix o remolinat malmès per efecte de l'humitat per capilaritat, deixant la superfície afectada preparada per a un posterior revestiment de guix o morter de ciment, segons correspongui. Inclús retirada de sòcol existent, càrrega sobre camió i portada a l'abocador de les runes resultants	5,15 €
			Sense descomposició	5,15 €
P- 14	E010108	u	Retidara d'instal·lació elèctrica existent, amb desmuntatge de mecanismes i endolls superficials, canaletes, cablejats, caixes distribució i resta d'instal·lacions elèctriques vistes i superficials. Inclús retirada, càrrega sobre camió i portada a l'abocador de les runes resultants	545,00 €
			Sense descomposició	545,00 €
P- 15	E010301	u	Instal·lació elèctrica de l'habitatge, amb quadre general de superfície amb 1 ICP, 2 diferencials, 4 interruptors magnetotèrmics. Cablejat amb cable de coure "afumex" de diferents diàmetres, mecanismes model "Simon 27", o similar, tapes de caixes de distribució, etc. Modificació de l'escomesa exterior amb estesa de conductes i cablejat en cas necessari. Tot complint amb el REBT i d'acord amb la cia subministradora del servei, inclús butlletí segejat i autoritzat per Indústria per a sol·licitar alta comptador amb el pagament de les taxes corresponents. Inclús p.p. ajudes de paleta en obertures i tapat de regates amb tub flexible corrugat i regletes de PVC en els llocs necessaris, fixació de tubs i caixes per a mecanismes	2.640,00 €
			Sense descomposició	2.640,00 €
P- 16	E010302	u	Adequació de la instal·lació de fontaneria d'aigua freda i calenta sanitària, amb substitució dels trams de tubs malmesos per tubs multicapa PEX de diàmetres adequats, amb p.p. de peces especials i ràctors per a la connexió d'aixetes. Inclús butlletí segejat i autoritzat per Indústria per a sol·licitar alta comptador amb el pagament de les taxes corresponents. Inclús p.p. ajudes de paleta en obertures i tapat de regates, fixació de tubs	1.120,00 €
			Sense descomposició	1.120,00 €
P- 17	E010303	u	Climatització per bomba de calor DC inverter, de 3,2 kW de potència elèctrica amb tecnologia Inverter, amb una màquina compressor exterior muntada penjada amb suports al pati posterior, 1 unitat interior tipus 'split' mural muntada al menjador, de 2,5 a 2,8 kW de potència tèrmica tant en fred com en calor, amb alimentació monofàsica de 230 V. Completament instal·lada amb xarxa elèctrica, muntada canaleta protecció, connexió a les xarxes de desguàs i provat	2.210,00 €
			Sense descomposició	2.210,00 €
P- 18	E010304	u	Escalfador acumulador elèctric de 100 l de capacitat, amb cubeta d'acer esmaltat, per a col·locar en posició vertical, de 750 a 1500 W de potència, col·locat en posició vertical amb fixacions murals, connectat a la xarxa elèctrica i de fontaneria i provat	305,00 €
			Sense descomposició	305,00 €

QUADRE DE PREUS NÚMERO 2

Pàg.: 3

NÚMERO	CODI	UA	DESCRIPCIÓ	PREU
P- 19	E010401	u	Mobiliari de cuina complet amb mobles alts i baixos amb portes i calaixos amb tiradors, tot a definir a obra per la DF, tancament amb retenció i calaixos amb fre, sòcol d'alumini. Encimera de planxa de Silestone o granet de 60 cm de fondària i 2 cm de gruix, amb p.p de forats d'aiguera i placa cocció i frontal entre mobles alts i baixos de Silestone o granet 1 cm de gruix. Completament muntada	2.850,00 €
			Sense descomposició	2.850,00 €
P- 20	E010402	u	Equipament de cuina amb electrodomèstics acabats amb acer inoxidable: frigorífic combi 2,00 m, placa vitroceràmica 4 focs, campana de 60 cm exenta o extraïble integrada en moble alt i amb tub extracció per fals sostre connectat a sortida exterior, forn integrat en moble baix sota placa cocció, aigüera 80 cm dues piques d'acer inox amb escurreplats connectat a desguàs amb sífó Ø40 mm, aixeta monocomandament, i rentadora 1000 rpm connectada en el rentador posterior. Inclou les obres necessàries per a connectar els aparells a la xarxa interior de desguàs de l'habitatge.	1.995,00 €
			Sense descomposició	1.995,00 €
P- 21	E010403	u	Equipament de bany amb: adaptació moble lavabo en cambra higiènica, inodor de tanc baix i tapes model victòria, plat de dutxa per empotrar al paviment, aixetes monocomandament en dutxa i lavabos, mirall lavabo, cortina de dutxa, tovalloler, porta rotlles, escombreta inodor. Tot connectat a la xarxa d'aigua freda i ACS i a la xarxa d'aigües residuals, inclús les obres d'adequació dels desguassos dels aparells	918,00 €
			Sense descomposició	918,00 €
P- 22	E010501	m2	Reparació de tancament de fusta practicable existent, amb reparació o substitució dels bastiments, trencaigües, tapetes, marcs, etc que es trobin malmesos, substitució dels vidres per vidres dobles amb cambra aïllant modificant els junquillos, col·locació de juntes estanques perimetrals de goma, substitució de les persianes actuals per unes d'alumini amb aïllament, comprovació dels sistemes de tancament, xarneres i altres mecanismes existents, deixant els tancaments practicables en perfectes condicions d'accionament	170,15 €
			Sense descomposició	170,15 €
P- 23	E010502	u	Partida alçada de mesures de seguretat i salut durant les obres de constucció	370,00 €
			Sense descomposició	370,00 €
P- 24	E010503	u	Neteja general de l'habitatge, una vegada executades totes les obres, per a la posta a punt i entrada en funcionament de l'habitatge	295,00 €
			Sense descomposició	295,00 €

Pressupost

RESUM DE PRESSUPOST

Pàg.: 1

NIVELL 2: CAPÍTOL			Import
Capítol	01.01	ENDERROCS I DEMOLICIONS	4.383,70
Capítol	01.02	REVESTIMENTS I PAVIMENTS	8.720,16
Capítol	01.03	INSTAL·LACIONS	6.275,00
Capítol	01.04	EQUIPAMENT I SANITARIS	5.763,00
Capítol	01.05	CARPINTERIES I VARIS	2.633,64
Obra	01	Pressupost HAB_LLEVANT_3	27.775,50
			27.775,50

NIVELL 1: OBRA			Import
Obra	01	Pressupost HAB_LLEVANT_3	27.775,50
			27.775,50

PRESSUPOST D'EXECUCIÓ PER CONTRACTE

Pag. 1

PRESSUPOST D'EXECUCIÓ MATERIAL.....	27.775,50
13 % DESPESES GENERALS SOBRE 27.775,50.....	3.610,82
6 % BENEFICI INDUSTRIAL SOBRE 27.775,50.....	1.666,53
	Subtotal
	33.052,85
21 % IVA SOBRE 33.052,85.....	6.941,10
	TOTAL PRESSUPOST PER CONTRACTE
	€ 39.993,95

Aquest pressupost d'execució per contracte puja a la quantitat de:

(TRENTA-NOU MIL NOU-CENTS NORANTA-TRES EUROS AMB NORANTA-CINC CÈNTIMS)

Roses, a la data de la signatura
(Document signat digitalment)