

**PROJECTE D'EXECUCIÓ PER LA
COL·LOCACIÓ D'UN PAVIMENT ESPORTIU
DE POLIURETÀ EN LA PISTA ANNEXA AL
PAVELLÓ POLIESPORTIU DE ROSES
-GI140080T-**

AGOST 2014

DOCUMENTS 1, 2, 3 i 4

ÍNDIX

DOCUMENT N° 1.- MEMÒRIA I ANNEXOS

1. DADES GENERALS

- Promotor
- Autor del Projecte
- Objecte del Projecte

2. ANTECEDENTS

3. OBJECTE

4. MEMÒRIA DESCRIPTIVA I TÈCNICA

- Replanteig general de l'obra
- Preparació de la base
- Làmina impermeabilitzadora
- Paviment esportiu
- Marcatge de línies

5. TERMINI D'EXECUCIÓ I GARANTIA

6. BÉNS I SERVEIS AFECTATS

7. SEGURETAT I SALUT

8. CONTROL DE QUALITAT

9. GESTIÓ DELS RESIDUS

10. CLASSIFICACIÓ DEL CONTRACTISTA

11. PRESSUPOST

12. CARÀCTER DEL PROJECTE

13. DOCUMENTACIÓ INTEGRANT

14. CONCLUSIÓ

15. ANNEXOS

- Estudi bàsic de Seguretat i Salut
- Gestió de residus

DOCUMENT N° 2.- PLÀNOLS

- Emplaçament i situació
- Estat actual i proposta
- Detall secció paviment

DOCUMENT N° 3.- PLEC DE PRESCRIPCIONS TÈCNIQUES

DOCUMENT N° 4.- PRESSUPOST

- Amidaments
- Quadres de preus
- Pressupostos parcials i resum

DOCUMENT N° 1.-MEMÒRIA I ANNEXOS

MEMÒRIA

1. DADES GENERALS

Promotor

Ajuntament de Roses

Autor del Projecte

-Xavier Falcó Fernandez, enginyer tècnic municipal.

-Pablo Fernández Del Angel, tècnic col·laborador.

Objecte del Projecte

El present projecte pretén justificar la necessitat de dur a terme la col·locació d'un paviment esportiu en la pista annexa al pavelló poliesportiu municipal, amb l'objectiu de valorar i definir les partides d'obres per tal de pavimentar tota la superfície de la pista amb diverses capes de poliuretà.

2. ANTECEDENTS

La pista annexa disposa d'una superfície 1.2031,07 m² de paviment de formigó fratasat que no compleix amb les condicions mínimes exigibles per a una pista esportiva coberta pel que fa a absorció d'impactes i control de lliscament dels jugadors.

Per altre banda, tampoc s'amortitza el seu ús degut que no està marcat les línies de les diverses pistes que es poden posar en aquest espai.

3. OBJECTE

L'objecte del present projecte de reforma és preveure les partides d'obra necessàries per la instal·lació d'un nou paviment esportiu que permetrà millorar les prestacions de la sala. Es pretén col·locar un paviment que pugui ser utilitzat per a tot tipus d'activitats esportives, fins i tot, per a patinatge sobre rodes. A més, amb aquest nou paviment es podrà realitzar activitats que actualment es desenvolupen al pavelló poliesportiu ampliant així, l'espai per a realitzar esport i oferint millor servei pel poble.

A l'hora de triar el tipus de paviment, s'opta per un sòl continu de poliuretà. L'experiència que

s'ha tingut en el pavelló, que durant molts anys havia un paviment prefabricat de P.V.C i finalment es va canviar per un sòl de poliuretà, ha demostrat que la funcionalitat, les prestacions i la durada dels sòls de poliuretà són molt millors que les dels prefabricats de cautxú o P.V.C. El nou sòl esportiu haurà de ser estanc a la humitat provinent de la subbase. S'ha de fer un paviment continu (sense juntes) a través de les quals no pugui introduir-se l'aigua utilitzada per les tasques de manteniment. En quant a la seva utilització, ha de ser apte per a l'ús de calçat de carrer i amb patins, la qual cosa permetrà utilitzar la Instal·lació per a ús diferents dels esports.

Es tracta d'una actuació definitiva que es realitzarà en la pista annexa del pavelló municipal dins de la zona esportiva de Roses. En el moment de la duració de les obres, l'accés a la pista annexa romandrà tancat al públic.

4. MEMÒRIA DESCRIPTIVA I TÈCNICA

Per la instal·lació del paviment de poliuretà cal preparar la base per tal d'obtenir un paviment homogeni i llis. A continuació s'aplica una capa impermeabilitzadora i diverses capes de poliuretà, de segellat i de resistència per tal d'obtenir les característiques desitjades.

Replanteig general de l'obra

Caldrà realitzar un aixecament de l'estat actual realitzant una inspecció in situ amb el constructor. Es marcarà les mides més importants per poder replantejar l'estat definitiu. També es marcarà en el plànol les diverses pistes d'esports per tal d'optimitzar al màxim el rendiment de la sala.

Preparació de la base

La base de formigó actual precisa d'un tractament de preparació que consistirà en la neteja de totes les juntes de dilatació que s'efectuarà amb una màquina de tall de paviments.

A continuació s'aplicarà amb massilla elàstica de poliuretà SIKAFLEX o similar a totes les juntes, i es repararà altres danys en el formigó amb un ciment especial sense retracció, amb ARDEFIX o similar.

Làmina impermeabilitzadora

Sobre el sòl de formigó de la pista s'instal·larà una làmina impermeabilitzadora, amb un mínim

d' 1,50 mm de gruix, que haurà de ser completament estable i evitar de manera absoluta l'acció de la possible humitat procedent del subsòl. La làmina està composta per P.V.C i polièster, amb terminació superior llisa i base inferior rugosa per tenir més adherència.

Paviment esportiu

El sòl esportiu a instal·lar es farà "in situ" i estarà format per diverses capes contínues sense juntes, que serà apte per a la utilització amb calçat de carrer i amb patins.

Els components del paviment i el procés d'instal·lació seran els següents:

1. Adhesiu de poliuretà bicomponent que s'estendrà sobre la làmina impermeabilitzant amb l'ajuda de llanes dentades.
2. Catifa elàstica prefabricada de grànuls de cautxú i resina de poliuretà, de 4 mm de gruix, presentada en rotllos d'1,50 metres d'amplada, i s'encolarà a la làmina impermeabilitzant mitjançant adhesiu especial.
3. Capa d'impregnació de poliuretà bicomponent que satura i endureix la catifa de cautxú, aplicat amb llana.
4. Capa de segellat amb poliuretà bicomponent, que s'aplica amb llana per emplenar els porus de la catifa de cautxú i que garanteix l'adhesió entre la base elàstica i les capes superiors de poliuretà.
5. Primera capa de resistència de poliuretà bicomponent d'alta densitat, que s'aplica amb rastra de cautxú, amb un espessor mitjà d'1 mm.
6. Segona capa de resistència de poliuretà bicomponent, igual que la primera, d'un espessor mitjà d'1,5 mm.
7. Dues capes de pintura de terminació amb poliuretà antireflector i antilliscant, aplicades amb corró tèxtil.

4.4. Marcatge de línies

El marcatge de línies de les pistes s'efectuarà en els colors acordats per la Direcció Facultativa, amb pintura de poliuretà antireflector i antilliscant, d'idèntica composició que la pintura de terminació, aplicada amb brotxa i estabilitzada amb corró d'escuma vinílica.

Es marcaran un total de tres pistes de bàsquet (1 longitudinal i 2 transversals), una pista d'handbol/ futbol sala i dues pistes de mini handbol.

5. TERMINI D'EXECUCIÓ I GARANTIA

Es preveu un termini per a l'execució total de les obres en una sola fase de 60 dies aproximadament, a partir de la signatura de l'acta de replanteig.

El termini de garantia es fixa en cinc (5) anys com a mínim a partir del moment en què la Direcció Facultativa lliuri el certificat final de recepció.

6. BÉNS I SERVEIS AFECTATS

Atès que els treballs es desenvoluparan en la pista annexe de Roses pertanyent a la zona esportiva i amb titularitat municipal, no hi haurà afectació a béns particulars.

Degut que es paraitzarà completament les activitats que es realitzin en la pista annexe durant la fase d'execució, no es preveu l'afectació que es realitzin en les altres instal·lacions de la zona esportiva.

7. SEGURETAT I SALUT

A l'Annex A de la memòria s'inclou l'Estudi de Seguretat i Salut, que en compliment del Reial Decret 1627/1997 de 24 d'octubre pel que s'estableixen disposicions mínimes de Seguretat i Salut a les Obres de Construcció, té per objecte establir les disposicions tècniques en base a les quals l'Adjudicatari pugui portar a terme les seves obligacions en matèria de seguretat i salut:

- redactar el corresponent Pla.
- sotmetre'l a la preceptiva aprovació.
- desenvolupar-lo al llarg de l'execució de les obres, sota el control del Coordinador en matèria de Seguretat i Salut.

8. CONTROL DE QUALITAT

En el Pla de Control de Qualitat es fixaran els assaigs necessaris d'acord amb els establerts en el Plec de Prescripcions Tècniques, el qual serà aprovat per la Direcció d'Obra, essent el seu import fins a l'1,5% de l'import del tipus de licitació d'acord amb el Plec de Condicions Econòmic-Administratives Generals aprovat pel Ple de l'Ajuntament; per tant aquest import es considera inclòs dins dels costos indirectes i despeses generals de l'obra.

9. GESTIÓ DELS RESIDUS

Per tal d'aplicar el Decret 161/2001 de modificació del Decret 201/1994 sobre l'avaluació dels residus de la construcció, s'haurà d'avaluar el volum i característiques dels residus produïts per l'obra, segons es justifica a l'Annex B. Aquests seran els propis que es generin per l'execució de l'obra; són de difícil avaluació a priori ja que depenen directament de l'emplaçament escollit i són variables en cada cas, degut a la tipologia d'actuació d'aquest projecte.

Els residus produïts durant les obres seran dipositats en un abocador específic, a través d'un gestor autoritzat, al qual s'han d'abonar els costos de gestió inclosos en els preus unitaris.

10. CLASSIFICACIÓ DEL CONTRACTISTA

Considerant el tipus d'obra a executar, el seu import i el termini d'execució, i d'acord amb l'article 65 del Reial Decret Legislatiu 3/2011 del 14 de novembre, pel qual s'aprova el text refós de la Llei de Contractes del Sector Públic, estableix que no serà exigible la classificació en els contractes d'obres de valor inferior a 350.000 euros, i per tant, no caldrà acreditar la classificació del contractista.

11. PRESSUPOST

La valoració de les diferents actuacions previstes en el present projecte executiu puja a la quantitat de 79,172.93 €.

Augmentant-se aquest valor amb el percentatge de l'IVA corresponent, en resulta un **pressupost total per el coneixement de l'Administració de 95,799,25 €**

12. CARÀCTER DEL PROJECTE

D'acord amb l'article 12 del *Decret 179/1995, de 13 de juny, pel qual s'aprova el Reglament d'obres, activitats i serveis dels ens locals*, aquesta obra es classifica com a obres de reforma, i atenent a l'article 24 del mateix als efectes d'elaboració del projecte, aquest contindrà la documentació tècnica suficient per definir, valorar i executar les obres a contractar.

14. DOCUMENTACIÓ INTEGRANT

I. MEMÒRIA I ANNEXOS

MEMÒRIA

ANNEXOS

1. Estudi bàsic de Seguretat i Salut
2. Gestió de residus

II. PLÀNOLS

1. Emplaçament i situació
2. Estat actual i proposta
3. Detall secció paviment nou

III. PLEC DE PRESCRIPCIONS TÈCNiques

IV. PRESSUPOST

Amidaments

Quadres de preus

Pressupostos parcials i resum

15. CONCLUSIÓ

Es manifesta que amb el conjunt de documents que formen el present projecte, queden suficientment definides les *obres del pavimentat de la pista annexa* com a obra completa ja que són susceptibles de ser lliurades a l'ús general, i es trasllada aquest projecte d'obres a l'òrgan competent per a la seva aprovació.

Roses, agost del 2014

Xavier Falcó Fernandez

Enginyer tècnic municipal

ANNEX A: ESTUDI BÀSIC DE SEGURETAT I SALUT

ESTUDI BÀSIC DE SEGURETAT I SALUT

ÍNDIX

1 DADES DE L'OBRA

2 DADES TÈCNIQUES

3 COMPLIMENT DEL R.D. 1626/97 DE 24 D'OCTUBRE SOBRE DISPOSICIONS MÍNIMES DE SEGURETAT I SALUT A LES OBRES DE CONSTRUCCIÓ

3.1 INTRODUCCIÓ

3.2 PRINCIPIS GENERALS APLICABLES DURANT L'EXECUCIÓ DE L'OBRA

3.3 IDENTIFICACIÓ DELS RISCOS

3.4 MESURES DE PREVENCIÓ I PROTECCIÓ

3.5 PRIMERS AUXILIS

3.6 NORMATIVA APLICABLE

1 DADES DE L'OBRA

- 1.1 Tipus d'obra : Obra de reforma
- 1.2 Emplaçament: C/ de Roses a Mas Oliva, dins la zona esportiva
- 1.3 Superfície d'actuació: 1.2031,07 m².
- 1.4 Pressupost d'execució material: 71.573,21 -€
- 1.5 Promotor: Ajuntament de Roses
- 1.6 Tècnics autors del Projecte d'execució:
 - Xavier Falcó, enginyer municipal
 - Pablo Fernández, tècnic col·laborador
- 1.7 Tècnic redactor de l'Estudi Bàsic de Seguretat i Salut:
 - Xavier Falcó, enginyer municipal

2 DADES TÈCNIQUES DE L'EMPLAÇAMENT

2.1 Àmbit de desenvolupament

Pista annexa del pavelló poliesportiu municipal, zona esportiva.

2.2 Condicions físiques i d'ús dels edificis de l'entorn

Els treballs d'obra s'han de realitzar a l'interior de la pista annexa. Atès que la pista romandrà tancada en el moment de l'execució de les obres, no es posa en perill la seguretat de les persones que transitin per la zona.

2.3 Instal·lacions de serveis públics, tant vistes com soterrades

Es preveu que les obres no afectaran en el servei de clavegueram i electricitat.

3 COMPLIMENT DEL R.D. 1626/97 DE 24 D'OCTUBRE SOBRE DISPOSICIONS MÍNIMES DE SEGURETAT I SALUT A LES OBRES DE CONSTRUCCIÓ

3.1 INTRODUCCIÓ

Aquest Estudi Bàsic de Seguretat i Salut estableix, durant l'execució d'aquesta obra, les previsions respecte a la prevenció de riscos d'accidents i malalties professionals,

així com informació útil per efectuar en el seu dia, en les degudes condicions de seguretat i salut, els previsibles treballs posteriors de manteniment.

Servirà per donar unes directrius bàsiques a l'empresa constructora per dur a terme les seves obligacions en el terreny de la prevenció de riscos professionals, facilitant el seu desenvolupament, d'acord amb el Reial Decret 1627/1997 de 24 d'octubre, pel qual s'estableixen disposicions mínimes de seguretat i de salut a les obres de construcció.

En base a l'art. 7è, i en aplicació d'aquest Estudi Bàsic de Seguretat i Salut, el contractista ha d'elaborar un Pla de Seguretat i Salut en el treball en el qual s'analitzin, estudiïn, desenvolupin i complementin les previsions contingudes en el present document.

El Pla de Seguretat i Salut haurà de ser aprovat abans de l'inici de l'obra pel Coordinador de Seguretat i Salut durant l'execució de l'obra o, quan no n'hi hagi, per la Direcció Facultativa. En cas d'obres de les Administracions Públiques s'haurà de sotmetre a l'aprovació d'aquesta Administració.

Es recorda l'obligatorietat de què a cada centre de treball hi hagi un Llibre d'Incidències pel seguiment del Pla. Qualsevol anotació feta al Llibre d'Incidències haurà de posar-se en coneixement de la Inspecció de Treball i Seguretat Social en el termini de 24 hores.

Tanmateix es recorda que, segons l'art. 15è del Reial Decret, els contractistes i sots-contractistes hauran de garantir que els treballadors rebin la informació adequada de totes les mesures de seguretat i salut a l'obra.

Abans del començament dels treballs el promotor haurà d'efectuar un avís a l'autoritat laboral competent, segons model inclòs a l'annex III del Reial Decret.

La comunicació d'obertura del centre de treball a l'autoritat laboral competent haurà d'incloure el Pla de Seguretat i Salut.

El Coordinador de Seguretat i Salut durant l'execució de l'obra o qualsevol integrant de la Direcció Facultativa, en cas d'apreciar un risc greu imminent per a la seguretat dels treballadors, podrà aturar l'obra parcialment o totalment, comunicant-lo a la Inspecció de Treball i Seguretat Social, al contractista, sots-contractistes i representants dels treballadors.

Les responsabilitats dels coordinadors, de la Direcció Facultativa i del promotor no eximiran de les seves responsabilitats als contractistes i als sots-contractistes (art. 11è).

3.2 PRINCIPIS GENERALS APLICABLES DURANT L'EXECUCIÓ DE L'OBRA

L'article 10 del R.D.1627/1997 estableix que s'aplicaran els principis d'acció preventiva recollits en l'art. 15è de la "Ley de Prevención de Riesgos Laborales (Ley 31/1995, de 8 de noviembre)" durant l'execució de l'obra i en particular en les següents activitats:

- a) El manteniment de l'obra en bon estat d'ordre i neteja
- b) L'elecció de l'emplaçament dels llocs i àrees de treball, tenint en compte les seves condicions d'accés i la determinació de les vies o zones de desplaçament o circulació
- c) La manipulació dels diferents materials i la utilització dels mitjans auxiliars
- d) El manteniment, el control previ a la posada en servei i el control periòdic de les instal·lacions i dispositius necessaris per a l'execució de l'obra, amb objecte de corregir els defectes que poguessin afectar a la seguretat i salut dels treballadors
- e) La delimitació i condicionament de les zones d'emmagatzematge i dipòsit dels diferents materials, en particular si es tracta de matèries i substàncies perilloses
- f) La recollida dels materials perillosos utilitzats
- g) L'emmagatzematge i l'eliminació o evacuació de residus i runes
- h) L'adaptació en funció de l'evolució de l'obra del període de temps efectiu que s'haurà de dedicar a les diferents feines o fases del treball
- i) La cooperació entre els contractistes, sots-contractistes i treballadors autònoms
- j) Les interaccions i incompatibilitats amb qualsevol altre tipus de feina o activitat que es realitzi a l'obra o a prop de l'obra.

Els principis d'acció preventiva establerts a l'article 15è de la Llei 31/95 són els següents:

- 1 L'empresari aplicarà les mesures que integren el deure general de prevenció, d'acord amb els següents principis generals:
 - a) Evitar riscos.
 - b) Avaluar els riscos que no es puguin evitar.
 - c) Combatre els riscos a l'origen.
 - d) Adaptar el treball a la persona, en particular amb el que respecta a la concepció dels llocs de treball, l'elecció dels equips i els mètodes de

treball i de producció, per tal de reduir el treball monòton i repetitiu i reduir els efectes del mateix a la salut.

- e) Tenir en compte l'evolució de la tècnica
 - f) Substituir allò que és perillós per allò que tingui poc o cap perill
 - g) Planificar la prevenció, buscant un conjunt coherent que integri la tècnica, l'organització del treball, les condicions de treball, les relacions socials i la influència dels factors ambientals en el treball
 - h) Adoptar mesures que posin per davant la protecció col·lectiva a la individual.
 - i) Donar les degudes instruccions als treballadors.
- 2 L'empresari tindrà en consideració les capacitats professionals dels treballadors en matèria de seguretat i salut en el moment d'encomanar les feines.
 - 3 L'empresari adoptarà les mesures necessàries per garantir que només els treballadors que hagin rebut informació suficient i adequada puguin accedir a les zones de risc greu i específic
 - 4 L'efectivitat de les mesures preventives haurà de preveure les distraccions i imprudències no temeràries que pogués cometre el treballador. Per a la seva aplicació es tindran en compte els riscos addicionals que poguessin implicar determinades mesures preventives, que només podran adoptar-se quan la magnitud dels esmentats riscos sigui substancialment inferior a les dels que es pretén controlar i no existeixin alternatives més segures
 - 5 Podran concertar operacions d'assegurances que tinguin com a finalitat garantir com a àmbit de cobertura la previsió de riscos derivats del treball, l'empresa respecte dels seus treballadors, els treballadors autònoms respecte d'ells mateixos i les societats cooperatives respecte els socis, l'activitat dels quals consisteixi en la prestació del seu treball personal.

3.3 IDENTIFICACIÓ DELS RISCOS

Sense perjudici de les disposicions mínimes de Seguretat i Salut aplicables a l'obra establertes a l'annex IV del Reial Decret 1627/1997 de 24 d'octubre, s'enumeren a continuació els riscos particulars de diferents treballs d'obra, tot i considerant que

alguns d'ells es poden donar durant tot el procés d'execució de l'obra o bé ser aplicables a d'altres feines.

S'haurà de tenir especial cura en els riscos més usuals a les obres, com ara són, caigudes, talls, cremades, erosions i cops, havent-se d'adoptar en cada moment la postura més adient pel treball que es realitzi.

A més, s'ha de tenir en compte les possibles repercussions a les estructures d'edificació veïnes i tenir cura en minimitzar en tot moment el risc d'incendi.

Tanmateix, els riscos relacionats s'hauran de tenir en compte pels previsibles treballs posteriors (reparació, manteniment...)

3.3.1 MITJANS I MAQUINÀRIA

- Atropellaments, topades amb altres vehicles, atrapades
- Interferències amb instal·lacions de subministrament públic (aigua, llum, gas...)
- Desploma i/o caiguda de maquinària d'obra (sitges, grues...)
- Riscos derivats del funcionament de grues
- Caiguda de la càrrega transportada
- Generació excessiva de pols o emanació de gasos tòxics
- Caigudes des de punts alts i/o des d'elements provisionals d'accés (escales, plataformes)
- Cops i ensopegades
- Caiguda de materials, rebots
- Ambient excessivament sorollós
- Contactes elèctrics directes o indirectes
- Accidents derivats de condicions atmosfèriques

3.3.2 TREBALLS PREVIS

- Interferències amb instal·lacions de subministrament públic (aigua, llum, gas...)
- Caigudes des de punts alts i/o des d'elements provisionals d'accés (escales, plataformes)
- Cops i ensopegades

- Caiguda de materials, rebots
- Sobre esforços per postures incorrectes
- Bolcada de piles de materials
- Riscos derivats de l'emmagatzematge de materials (temperatura, humitat, reaccions químiques)

3.3.8 PAVIMENTACIÓ; REVESTIMENTS I ACABATS

- Generació excessiva de pols o emanació de gasos tòxics
- Projecció de partícules durant els treballs
- Caigudes des de punts alts i/o des d'elements provisionals d'accés (escales, plataformes)
- Contactes amb materials agressius
- Talls i punxades
- Cops i ensopegades
- Caiguda de materials, rebots
- Sobre esforços per postures incorrectes
- Bolcada de piles de material
- Riscos derivats de l'emmagatzematge de materials (temperatura, humitat, reaccions químiques)

3.3.9 INSTAL·LACIONS; SERVEIS URBANS

- Interferències amb instal·lacions de subministrament públic (aigua, llum, gas...)
- Caigudes des de punts alts i/o des d'elements provisionals d'accés (escales, plataformes)
- Talls i punxades
- Cops i ensopegades
- Caiguda de materials, rebots
- Emanacions de gasos en obertures de pous morts
- Contactes elèctrics directes o indirectes
- Sobreesforços per postures incorrectes
- Caigudes de pals i antenes

3.3.10 RELACIÓ NO EXHAUSTIVA DELS TREBALLS QUE IMPLIQUEN RISCOS ESPECIALS (Annex II del R.D.1627/1997)

- 1 Treballs amb riscos especialment greus de sepultament, enfonsament o caiguda d'altura, per les particulars característiques de l'activitat desenvolupada, els procediments aplicats o l'entorn del lloc de treball
- 2 Treballs en els quals l'exposició a agents químics o biològics suposi un risc d'especial gravetat, o pels quals la vigilància específica de la salut dels treballadors sigui legalment exigible
- 3 Treballs amb exposició a radiacions ionitzades pels quals la normativa específica obligui a la delimitació de zones controlades o vigilades
- 4 Treballs en la proximitat de línies elèctriques d'alta tensió
- 5 Treballs que exposin a risc d'ofegament per immersió
- 6 Obres d'excavació de túnels, pous i altres treballs que suposin moviments de terres subterranis
- 7 Treballs realitzats en immersió amb equip subaquàtic
- 8 Treballs realitzats en cambres d'aire comprimit
- 9 Treballs que impliquin l'ús d'explosius
- 10 Treballs que requereixin muntar o desmuntar elements prefabricats

3.4 MESURES DE PREVENCIÓ I PROTECCIÓ

Com a criteri general privaran les proteccions col·lectives en front les individuals. A més, s'hauran de mantenir en bon estat de conservació els medis auxiliars, la

maquinària i les eines de treball. D'altra banda els medis de protecció hauran d'estar homologats segons la normativa vigent.

Tanmateix, les mesures relacionades s'hauran de tenir en compte pels previsibles treballs posteriors (reparació, manteniment...).

Les persones que intervinguin de forma mes continuada a l'obra cal que rebin informació detallada de les operacions a realitzar, utilització adequada de les màquines i mitjans auxiliars, riscos que impliquen i utilització necessària dels mitjans de protecció col·lectiva, així com del comportament que cal tenir per a combatre aquest riscos en situacions d'emergència.

Els elements de protecció col·lectiva s'ajustaran a les característiques fonamentals següents:

- Les tanques autònomes de limitació i protecció tindran com a mínim 90 cm. d'alçada, essent construïdes a base de tubs metàl·lics i amb peus per a mantenir la seva verticalitat.
- Els topalls de desplaçament de vehicles es podran realitzar amb un parell de taulons embridats, fixats al terreny per mitjà de rodons clavats a aquest, o d'una altra forma eficaç.
- Les xarxes seran de poliamida. Les seves característiques generals seran tals que compleixin, amb garantia, la funció protectora per a la qual estan previstes
- Els elements de subjecció, cinturó de seguretat, ancoratges, suports i ancoratges de xarxes tindran suficient resistència per a suportar els esforços a que puguin ser sotmesos d'acord amb la seva funció protectora.
- La sensibilitat mínima dels interruptors diferencials serà per a l'enllumenat de 30 A i per força de 300 m. La resistència de les preses de terra no serà superior a la que garanteix d'acord amb la sensibilitat de l'interruptor diferencial, una tensió de contacte indirecta màxima de 24 V. Es mesurarà la seva resistència periòdicament i, sobretot, l'època més seca de l'any.
- Els extintors seran adequats en agent extintor i mida al tipus d'incendi previsible, i es revisaran cada 6 mesos com a màxim.
- Els mitjans auxiliars de topografia, les cintes, banderoles, mires, etc..., seran dialèctics, atès el risc d'electrocució per les línies elèctriques i catenàries del ferrocarril.
- Les pistes per a vehicles es regaran convenientment perquè no es produeixi aixecament de pols.

3.4.1 MESURES DE PROTECCIÓ COL·LECTIVA

- Organització i planificació dels treballs per evitar interferències entre les diferents feines i circulacions dins l'obra
- Senyalització de les zones de perill
- Preveure el sistema de circulació de vehicles i la seva senyalització, tant a l'interior de l'obra com en relació amb els vials exteriors
- Deixar una zona lliure a l'entorn de la zona excavada pel pas de maquinària
- Immobilització de camions mitjançant falques i/o topalls durant les tasques de càrrega i descàrrega
- Respectar les distàncies de seguretat amb les instal·lacions existents
- Els elements de les instal·lacions han d'estar amb les seves proteccions aïllants
- Fonamentació correcta de la maquinària d'obra
- Muntatge de grues fet per una empresa especialitzada, amb revisions periòdiques, control de la càrrega màxima, delimitació del radi d'acció, frenada, blocatge, etc
- Revisió periòdica i manteniment de maquinària i equips d'obra
- Sistema de reg que impedeixi l'emissió de pols en gran quantitat
- Comprovació de solucions d'execució a l'estat real dels elements (subsòl, edificacions veïnes)
- Comprovació d'apuntaments, condicions d'estrebats i pantalles de protecció de rases
- Utilització de paviments antilliscants.
- Col·locació de baranes de protecció en llocs amb perill de caiguda.
- Col·locació de xarxa en forats horitzontals
- Protecció de forats i façanes per evitar la caiguda d'objectes (xarxes, lones)
- Ús de canalitzacions d'evacuació de runes, correctament instal·lades
- Ús d'escales de mà, plataformes de treball i bastides

3.4.2 MESURES DE PROTECCIÓ INDIVIDUAL

- Utilització de caretes i ulleres homologades contra la pols i/o projecció de partícules

- Utilització de calçat de seguretat
- Utilització de casc homologat
- A totes les zones elevades on no hi hagi sistemes fixes de protecció caldrà establir punts d'ancoratge segurs per poder subjectar-hi el cinturó de seguretat homologat, la utilització del qual serà obligatòria
- Utilització de guants homologats per evitar el contacte directe amb materials agressius i minimitzar el risc de talls i punxades
- Utilització de protectors auditius homologats en ambients excessivament sorollosos
- Utilització de davantals
- Sistemes de subjecció permanent i de vigilància dels treballs amb perill d'intoxicació per més d'un operari. Utilització d'equips de subministrament d'aire
- Tot element de protecció s'ajustarà a les Normes Tècniques Reglamentàries del Ministeri de Treball (MT).
- En els casos en que no existeixi Norma d'Homologació Oficial, seran de qualitat adequada a les seves respectives prestacions.
- Totes les peces de protecció personal o elements de protecció col·lectiva compliran el que especifiqui la normativa vigent. A més, tindrà fixat un període de vida útil, que es refusarà a la finalització d'aquest.
- Quant per les circumstàncies de treball es produeixi un deteriorament més ràpid en una determinada peça de roba o equip, es farà la reposició d'aquesta, independentment de la durada prevista o data de lliurament.
- Qualsevol peça de roba o equip de protecció que hagi sofert un tracte límit, és a dir el màxim per el qual fou concebut (per exemple un accident) serà refusat i es farà la reposició al moment.
- Aquelles peces de roba que pel seu ús hagin adquirit més folgances o toleràncies de les admeses pel fabricant, seran reposades immediatament.
- L'ús d'una peça de roba o equip de protecció mai representarà un risc en si mateix.
- Totes les reposicions de material personal i col·lectiu que s'hagin de dur a terme durant el transcurs de la realització de l'obra, per motius de deteriorament, mal estat, desaparició, robatori, etc..., seran a càrrec del contractista.

3.4.3 MESURES DE PROTECCIÓ A TERCERS

- Tancament, senyalització i enllumenat de l'obra. Cas que el tancament envaeixi la calçada s'ha de preveure un passadís protegit pel pas de vianants. El tancament ha d'impedir que persones alienes a l'obra puguin entrar.
- Preveure el sistema de circulació de vehicles tant a l'interior de l'obra com en relació amb els vials exteriors
- Immobilització de camions mitjançant falques i/o topalls durant les tasques de càrrega i descàrrega
- Comprovació de solucions d'execució a l'estat real dels elements (subsòl, edificacions veïnes)
- Protecció de forats i façanes per evitar la caiguda d'objectes (xarxes, lones)

3.4.4 INSTAL·LACIONS PROVISIONALS

- Es disposarà de caseta per a magatzem, caseta d'oficines, caseta per a vestuari, serveis higiènics i caseta menjador, degudament dotats.
- El vestuari tindrà armaris individuals amb clau, seients i calefacció.
- La caseta de serveis higiènics tindrà un lavabo i una dutxa amb aigua freda i calenta per a cada deu treballadors, i un WC per a cada 25 treballadors, amb miralls i calefacció.
- El menjador disposarà de taules i seients amb respatller, piques per a rentar els plats, escalfador de menjar, calefacció i un contenidor per a deixalles.
- Per a la neteja i conservació d'aquest locals es disposarà d'un treballador amb la dedicació necessària.

3.4.5 VIGILANT DE SEGURETAT

- Es nomenarà un vigilant de seguretat d'acord amb allò que preveu l'Ordenança General de Seguretat i higiene en el Treball.

3.4.6 COMITÈ DE SEGURETAT I SALUT LABORAL

- Quan a l'obra se superin els 50 treballadors, és obligat constituir un comitè de seguretat i higiene en el treball, les obligacions i forma d'actuació del qual seran les que assenyala l'OGSHT en el seu article núm. 8.

La seva composició serà la següent:

President: El cap d'obra o persona que designi.
Vice-president: El tècnic de seguretat de l'obra.
Secretari: Un administratiu de l'obra
Vocals: L'ATS i almenys 3 treballadors que pertanyin als oficis més significatius de l'obra

3.5 PRIMERS AUXILIS

Es disposarà d'una farmaciola amb el contingut de material especificat a la normativa vigent, que es revisarà mensualment i es farà d'immediat la reposició del material consumit.

S'informarà a l'inici de l'obra, de la situació dels diferents centres mèdics als quals s'hauran de traslladar els accidentats. És convenient disposar a l'obra i en lloc ben visible, d'una llista amb els telèfons i adreces dels centres assignats per a urgències, ambulàncies, taxis, etc. per garantir el ràpid trasllat dels possibles accidentats als centres d'assistència.

3.5.1 LLISTAT DE CENTRES D'ASSISTÈNCIA

ÀREA BÀSICA DE SALUT (C.A.P.)

Ctra. Mas Oliva, s/n telf. 972.15 38 10

HOSPITAL DE FIGUERES

Ronda Parroco Aroles, s/n telf. 972.50 14 00

CONSORCI TRANSPORT SANITARI

telf. 972.50 50 50

972.67 50 50

3.5.2 RECONeixEMENT MÈDIC

Tot el personal que comenci a treballar a l'obra, haurà de passar un reconeixement mèdic previ al treball i, que serà repetit en el període d'un any.

3.6 NORMATIVA APLICABLE

(En negreta les que afecten directament a la construcció). Data d'actualització:18/12/1997

- **Directiva 92/57/CEE** de 24 de Junio (DO: 26/08/92)
Disposiciones mínimas de seguridad y de salud que deben aplicarse en las obras de construcción temporales o móviles
- **RD 1627/1997** de 24 de octubre (BOE: 25/10/97)
Disposiciones mínimas de Seguridad y de Salud en las obras de construcción
Transposició de la Directiva 92/57/CEE
Deroga el RD 555/86 sobre obligatorietat d'inclusió d'Estudi de Seguretat i Higiene en projectes d'edificació i obres públiques
- **Ley 31/1995** de 8 de noviembre (BOE: 10/11/95)
Prevención de riesgos laborales

Desenvolupament de la Llei a través de les següents disposicions:

- **RD 39/1997** de 17 de enero (BOE: 31/01/97)
Reglamento de los Servicios de Prevención
- **RD 485/1997** de 14 de abril (BOE: 23/04/97)
Disposiciones mínimas en materia de señalización, de seguridad y salud en el trabajo
- **RD 486/1997** de 14 de abril (BOE: 23/04/97)
Disposiciones mínimas de seguridad y salud en los lugares de trabajo
En el capítol 1 excloeix les obres de construcció però el RD 1627/1997 l'esmenta en quant a escales de mà.

Modifica i deroga alguns capítols de la Ordenanza de Seguridad e Higiene en el trabajo (O. 09/03/1971)

- **RD 487/1997** de 14 de abril (BOE: 23/04/97)
 Disposiciones mínimas de seguridad y salud relativas a la manipulación manual de cargas que entrañe riesgos, en particular dorsolumbares, para los trabajadores
- **RD 665/1997** de 12 de mayo (BOE: 24/05/97)
 Protección de los trabajadores contra los riesgos relacionados con la exposición a agentes cancerígenos durante el trabajo
- **RD 773/1997** de 30 de mayo (BOE: 12/06/97)
 Disposiciones mínimas de seguridad y salud, relativas a la utilización por los trabajadores de equipos de protección individual
- **RD 1215/1997** de 18 de julio (BOE: 07/08/97)
 Disposiciones mínimas de seguridad y salud para la utilización por los trabajadores de los equipos de trabajo
Transposició de la Directiva 89/655/CEE sobre utilització dels equips de treball
Modifica i deroga alguns capítols de la Ordenanza de Seguridad e Higiene en el trabajo (O. 09/03/1971)
- **O. de 20 de mayo de 1952** (BOE: 15/06/52)
 Reglamento de Seguridad e Higiene del Trabajo en la industria de la Construcción
 Modificaciones: O. de 10 de diciembre de 1953 (BOE: 22/12/53)
 O. d 23 de septiembre de 1966 (BOE: 01/10/66)
Art. 100 a 105 derogats per O. de 20 de gener de 1956
- **O. de 31 de enero de 1940. Andamios: Cap. VII, art. 66º a 74º** (BOE: 03/02/40)
 Reglamento general sobre Seguridad e Higiene
- **O. de 28 de agosto de 1970. Art. 1º a 4º, 183º a 291º y Anexos I y II** (BOE: 05/09/70; 09/09/70)
 Ordenanza del trabajo para las industrias de la Construcción, vidrio y cerámica
 Correcció d'errades: BOE: 17/10/70
- **O. de 20 de septiembre de 1986** (BOE: 13/10/86)
 Modelo de libro de incidencias correspondiente a las obras en que sea obligatorio el estudio de Seguridad e Higiene
 Correcció d'errades: BOE: 31/10/86

- **O. de 16 de diciembre de 1987** (BOE: 29/12/87)
Nuevos modelos para la notificación de accidentes de trabajo e instrucciones para su cumplimiento y tramitación
- **O. de 31 de agosto de 1987** (BOE: 18/09/87)
Señalización, balizamiento, limpieza y terminación de obras fijas en vías fuera de poblado
- **O. de 23 de mayo de 1977** (BOE: 14/06/77)
Reglamento de aparatos elevadores para obras
Modificació: O. de 7 de marzo de 1981 (BOE: 14/03/81)
- **O. de 28 de junio de 1988** (BOE: 07/07/88)
Instrucción Técnica Complementaria MIE-AEM 2 del Reglamento de Aparatos de elevación y Manutención referente a grúas-torre desmontables para obras
Modificació: O. de 16 de abril de 1990 (BOE: 24/04/90)
- **O. de 31 de octubre de 1984** (BOE: 07/11/84)
Reglamento sobre seguridad de los trabajos con riesgo de amianto
- **O. de 7 de enero de 1987** (BOE: 15/01/87)
Normas complementarias del Reglamento sobre seguridad de los trabajos con riesgo de amianto
- **RD 1316/1989** de 27 de octubre (BOE: 02/11/89)
Protección a los trabajadores frente a los riesgos derivados de la exposición al ruido durante el trabajo
- O. de 9 de marzo de 1971 (BOE: 16 i 17/03/71)
Ordenanza General de Seguridad e Higiene en el trabajo
Correcció d'errades: BOE: 06/04/71
Modificació: BOE: 02/11/89
Derogats alguns capítols per: Ley 31/1995, RD 485/1997, RD 486/1997, RD 664/1997, RD 665/1997, RD 773/1997 i RD 1215/1997
- **Resoluciones aprobatorias de Normas técnicas Reglamentarias para distintos medios de protección personal de trabajadores**
 - R. de 14 de diciembre de 1974 (BOE: 30/12/74): N.R. MT-1: Cascos no metálicos
 - R. de 28 de julio de 1975 (BOE: 01/09/75): N.R. MT-2: Protectores auditivos
 - R. de 28 de julio de 1975 (BOE: 02/09/75): N.R. MT-3: Pantallas para soldadores
Modificació: BOE: 24/10/75
 - R. de 28 de julio de 1975 (BOE: 03/09/75): N.R. MT-4: Guantes aislantes de electricidad

Modificació: BOE: 25/10/75

- R. de 28 de julio de 1975 (BOE: 04/09/75): N.R. MT-5: Calzado de seguridad contra riesgos mecánicos

Modificació: BOE: 27/10/75

- R. de 28 de julio de 1975 (BOE: 05/09/75): N.R. MT-6: Banquetas aislantes de maniobras

Modificació: BOE: 28/10/75

- R. de 28 de julio de 1975 (BOE: 06/09/75): N.R. MT-7: Equipos de protección personal de vías respiratorias. Normas comunes y adaptadores faciales

Modificació: BOE: 29/10/75

- R. de 28 de julio de 1975 (BOE: 08/09/75): N.R. MT-8: Equipos de protección personal de vías respiratorias: filtros mecánicos

Modificació: BOE: 30/10/75

- R. de 28 de julio de 1975 (BOE: 09/09/75): N.R. MT-9: Equipos de protección personal de vías respiratorias: mascarillas autofiltrantes

Modificació: BOE: 31/10/75

- R. de 28 de julio de 1975 (BOE: 10/09/75): N.R. MT-10: Equipos de protección personal de vías respiratorias: filtros químicos y mixtos contra amoníaco

Modificació: BOE: 01/11/75

- Normativa d'àmbit local (ordenances municipals)

Roses, agost del 2014

EL TÈCNIC REDACTOR

Xavier Falcó Fernandez

Enginyer tècnic municipal

ANNEX B: GESTIÓ DE RESIDUS

ESTUDI DE GESTIÓ DE RESIDUS

Enderroc, Rehabilitació, Ampliació

REAL DECRETO 105/2008 , Regulador de la producció i gestió de residus de construcció i demolició
 DECRET 201/1994 i DECRET161/2001, Reguladors dels enderroc i altres residus de la construcció
 DECRET 21/2006 Adopció de criteris ambientals i d'ecoeficiència als edificis

tipus
 quantitats
 codificació

IDENTIFICACIÓ DE L'EDIFICI

Obra:	Projecte de reforma del paviment de la pista annexe del poliesportiu de Roses		
Situació:	Zona esportiva		
Municipi :	Roses	Comarca :	Alt Empordà

AVALUACIÓ I CARACTERÍSTIQUES DELS RESIDUS

Materials d'excavació (es considerin o no residus, mesurats sense esponjament)			
Codificació residus LER	(tones)	(m ³)	
Ordre MAM/304/2002			
grava i sorra compacta	0,00	0,00	
grava i sorra solta	0,00	0,00	
argiles	0,00	0,00	
terra vegetal	0,00	0,00	
pedraplé	0,00	0,00	
terres contaminades 170503	0,00	0,00	
altres	0,00	0,00	
totals d'excavació	0,00 t	0,00 m³	
Destí de les terres i materials d'excavació			
Els materials d'excavació que es reutilitzin a la mateixa obra o en una altra d'autoritzada, no es consideren residu sempre que el seu nou ús pugui ser acreditat	no es considera residu		és residu
	reutilització		abocador
	mateixa obra	altra obra	
En una mateixa obra poden coexistir terres reutilitzades i terres portades a abocador	si	si	si

Residus d'enderroc					
Codificació residus LER	Pes (tones/m ²)	Pes residus (tones)	Volum aparent (m ³ /m ²)	Volum aparent (m ³)	
Ordre MAM/304/2002					
obra de fàbrica 170102	0,542	0,00	0,512	0,00	
formigó 170101	0,084	0,00	0,062	0,00	
petris 170107	0,052	0,00	0,082	0,00	
metalls 170407	0,004	0,00	0,0009	0,00	
fustes 170201	0,023	0,00	0,0663	0,00	
vidre 170202	0,0006	0,00	0,004	0,00	
plàstics 170203	0,004	0,00	0,004	0,00	
guixos 170802		0,00		0,00	
betums 170302	0,009	0,00	0,0012	0,00	
fibrociment 170605	0,01	0,00	0,018	0,00	
totals d'enderroc	0,7286	0,000 t	0,7504	0,00 m³	

Residus de construcció					
Codificació residus LER	Pes (tones/m ²)	Pes residus (tones)	Volum aparent (m ³ /m ²)	Volum aparent (m ³)	
Ordre MAM/304/2002					
sobrants d'execució	0,05	0,000	0,045	0,00	
obra de fàbrica 170102	0,015	0,000	0,018	0,00	
formigó 170101	0,032	0,000	0,0244	0,00	
petris 170107	0,002	0,000	0,0018	0,00	
guixos 170802	0,003927	0,000	0,00972	0,00	
altres	0,001	0,000	0,0013	0,00	
embalatges	0,038	0,000	0,08	0,00	
fustes 170201	0,0285	0,000	0,067	0,00	
plàstics 170203	0,00608	0,000	0,008	0,00	
paper i cartró 170904	0,00304	0,000	0,004	0,00	
metalls 170407	0,00038	0,000	0,001	0,00	
totals de construcció		0,000 t		0,00 m³	

Dins l'obra s'han detectat aquests residus perillosos, els quals es separaran i gestionaran per separat per evitar que contaminin altres residus

Materials de construcció que contenen amiant	-	altres	especificar	-
Residus que contenen hidrocarburs	-		especificar	-
Residus que contenen PCB	-		especificar	-
Terres contaminades	-		especificar	-

ESTUDI DE GESTIÓ DE RESIDUS

Enderroc, Rehabilitació, Ampliació

minimització
gestió dins obra

MINIMITZACIÓ

PROJECTE. durant l'elaboració del projecte s'han pres les següents mesures per tal de minimitzar els residus

1.- S'ha previst reutilitzar en obra parts dels materials que es retiren	-
2.- S'han optimitzat les seccions resistents de pilars, jàsseres, parets, fonaments, etc.	-
3.- L'adequació de l'edifici al terreny, genera un equilibri de moviments de terres	-
4.- Els sistema constructiu és industrialitzat i prefabricat, es munta en obra sense generar gairebé residus	-
5.-	-
6.-	-

OBRA. a l'obra es duran a terme les accions següents

1.- Emmagatzematge adient de materials i productes	-
2.- Conservació de materials i productes dins el seu embalatge original fins al moment de la seva utilització	-
3.- Els materials granulars (graves, sorres, etc.) es dipositaran en contenidors rígids o sobre superfícies dures	-
4.-	-
5.-	-
6.-	-

ELEMENTS DE CONSTRUCCIÓ REUTILITZABLES

fusta en bigues reutilitzables	0,00 t	0,00 m ³
fusta en llates, tarimes, parquets reutilitzables o reciclables	0,00 t	0,00 m ³
acer en perfils reutilitzables	0,00 t	0,00 m ³
altres :	0,00 t	0,00 m ³
Total d'elements reutilitzables	0,00 t	0,00 m³

GESTIO (obra)

Terres				
Excavació / Mov. terres	Volum m ³ (+20%)	reutilització		terres per tractar
		a la mateixa obra	a altra autoritzada	valoritzador / abocador
terra vegetal	0	0,00	0,00	0,00
graves/ sorres/ pedraplé	0	0,00	0,00	0,00
argiles	0	0,00	0,00	0,00
altres	0	0,00	0,00	0,00
terres contaminades	0			0,00
Total	0	0,00	0,00	0,00

supera les quantitats de ...

R.D. 105/2008	tones	Projecte	cal separar	tipus de residu
Formigó	80	0,00	no	inert
Maons, teules i ceràmic:	40	0,00	no	inert
Metalls	2	0,00	no	no especial
Fusta	1	0,00	no	no especial
Vidres	1	0,00	no	no especial
Plàstics	0,50	0,00	no	no especial
Paper i cartró	0,50	0,00	no	no especial
Especials*	inapreciable	inapreciable	si	especial

* Dins dels residus especials hi ha inclosos els envasos que contenen restes de matèries perilloses, vernissos, pintures, disolvents, desencofrants, etc... i els materials que hagin estat contaminats per aquests. Tot i ser difícilment quantificables, estan presents a l'obra i es separaran i tractaran a part de la resta de residus

Malgrat no ser obligada per tots els tipus de residus, s'han previst operacions de destria i recollida selectiva dels residus a l'obra en contenidors o espais reservats pels següents residus

	R.D. 105/2008	projecte*
Inerts	Contenedor per Formigó	no / si
	Contenedor per Ceràmics (maons,teules...)	no / si
No especials	Contenedor per Metalls	no / no
	Contenedor per Fustes	no / no
	Contenedor per Plàstics	no / no
	Contenedor per Vidre	no / no
	Contenedor per Paper i cartró	no / no
	Contenedor per Guixos i altres no especials	no / no
Especials	Perillosos (un contenidor per cada tipus de residu especial)	si / si

* A la cel.la projecte apareixen per defecte les dades del R.D. 105/2008. Es permet la possibilitat d'incrementar les fraccions que se separen , per poder-ne millorar la gestió, però en cap cas es permet no separar si el R.D. ho obliga.

ESTUDI DE GESTIÓ DE RESIDUS

Enderroc, Rehabilitació, Ampliació

gestió fora obra

pressupost

GESTIÓ (fora obra) els residus es gestionaran fora d'obra a:

Degut a la manca d'espai, les operacions de separació de residus les realitzarà fora de l'obra un gestor autoritzat	-
Instal·lacions de reciclatge i/o valorització	-
Dipòsit autoritzat de terres, enderroc i runes de la construcció	-

Tipus de residu i Nom ,adreça i codi de gestor del residu (decret 161/2001)			
tipus de residu	gestor	adreça	codi del gestor
petris			
runes			

PRESSUPOST

S'ha considerat pel càlcul del pressupost estimatiu :	Costos*	
Les previsions de separació de l'apartat de gestió i :	Classificació a obra: entre 12-16 €/m³	12,00
Un esponjament mig de tot tipus de residu del 35%	Transport: entre 5-8 €/m³ (mínim 100 €)	5,00
La distància mitjana al abocador : 15 Km	Abocador: runa neta (separada): entre 4-10 €/m³	4,00
Els residus especials i perillosos en bidons de 200 l.	Abocador: runa bruta (barrejat): entre 15-25 €/m³	15,00
Contenidors de 5 m³ per cada tipus de residu	Especials**: n° transports a 200 €/ transport	0
Lloguer de contenidors inclòs en el preu	Gestor terres: entre 5-15 €/m³	5,00
La gestió de terres inclou la seva caracterització***	Gestor terres contaminades: entre 70-90 €/m³	70,00

*Els preus recollits per l'OCT s'han obtingut dels abocadors i valoritzadors de Catalunya, que han subministrat dades (2008-2009)

** Malgrat ser de difícil quantificació, sempre hi haurà residus especials a obra, per tant sempre caldrà una previsió de nombre de transports per la seva correcta gestió

*** La caracterització de terres o de qualsevol residu, permet saber amb exactitud quins elements contaminants o no, i amb quines proporcions hi son presents (dins el cost s'ha previst una caracterització, independentment del volum de terres. Cost de cada caracterització 1000 euros.)

RESIDU	Volum m³ (+20%)	Valoritzador / Abocador			
		12,00 €/m³	5,00 €/m³	5,00 €/m³	70,00 €/m³
Excavació					
Terres	0,00	-	-	0,00	
Terres contaminades	0,00	-	-		0,00
				runa neta 4,00 €/m³	runa bruta 15,00 €/m³
Construcció					
Formigó	0,00	0,00	-	0,00	-
Maons i ceràmics	0,00	0,00	-	0,00	-
Petris barrejats	0,00	-	-	-	0,00
Metalls	0,00	-	-	-	0,00
Fusta	0,00	-	-	-	0,00
Vidres	0,00	-	-	-	0,00
Plàstics	0,00	-	-	-	0,00
Paper i cartró	0,00	-	-	-	0,00
Guixos i no especials	0,00	-	-	-	0,00
Perillosos Especials	0,00	0,00			0,00
		0,00	100,00	0,00	0,00

Elements Auxiliars

Casetes d'emmagatzematge	0,00
Compactadores	0,00
Matxucadora de petris	0,00
Altres tipus de contenidors (per contenir líquids, beurades de formigó, etc..)	0,00
	0,00
	0,00

El pressupost estimatiu de la gestió de residus és de : 100,00 €

El volum de residus aparent és de : 0,00 m³

El pes dels residus és de : 0,00 tones

El pressupost de la gestió de residus és de : 0,00 euros

ESTUDI DE GESTIÓ DE RESIDUS

Enderroc, Rehabilitació, Ampliació
documentació gràfica

DOCUMENTACIÓ GRÀFICA. INSTAL·LACIONS PREVISTES : TIPUS I DIMENSIONS DE CONTENIDORS DE RESIDUS PER OBRES



Contenedor 9 m³. Apte per formigó, ceràmics, petris i fusta

unitats	-
---------	---



Contenedor 5 m³. Apte per plàstics, paper i cartró, metalls i fusta

unitats	-
---------	---



Contenedor 5 m³. Apte per formigó, ceràmics, petris, fusta i metalls

unitats	-
---------	---



Contenedor 1000 L. Apte per paper i cartró, plàstics

unitats	-
---------	---

Bidó 200 L. Apte per residus especials

unitats	-
---------	---

El **Reial Decret 105/2008**, estableix que cal facilitar plànols de les instal·lacions previstes per emmagatzematge, maneig, separació i altres operacions de gestió dels residus dins l'obra, si s'escau.

Donada la tipologia del projecte i per tal de no duplicar informació, aquests plànols d'instal·lacions previstes son a:

Estudi de Seguretat i Salut	si
Annex 1 d'aquest Estudi de Gestió de Residus	-

Posteriorment aquests plànols poden ser objecte d'adaptació a les característiques particulars de l'obra i els seus sistemes d'execució, previ acord de la direcció facultativa.

A més dels elements descrits, tal i com consta al pressupost, a l'obra hi haurà altres instal·lacions com :

Casetes d'emmagatzematge	-
Compactadores	-
Matxucadora de petris	-
Altres tipus de contenidors (per contenir líquids, beurades de formigó, etc..)	-
	-
	-

Les operacions destinades a la tria, classificació, transport i disposició dels residus generats a obra, s'ajustaran al que determina el Pla de Gestió de Residus elaborat per el Contractista, aprovat per la Direcció Facultativa i acceptat per la Propietat.

Aquest Pla ha estat elaborat en base al Estudi de Gestió de Residus, que s'inclou al projecte.

Si degut a modificacions en l'execució de l'obra o d'altres, cal fer modificacions a la gestió en obra dels residus, aquestes modificacions es documentaran per escrit i seran aprovades si s'escau per la Direcció Facultativa i se'n donarà comunicació per la seva acceptació a la Propietat.

fiança

FIANÇA**FIANÇA MUNICIPAL SEGONS DECRET 161/2001**

Per les característiques del projecte, de com s'executarà l'obra i donades les operacions de minimització abans descrites, el càlcul inicial de generació de residus, a efectes del càlcul de la fiança, s'estima que es podrà reduir en un percentatge del:

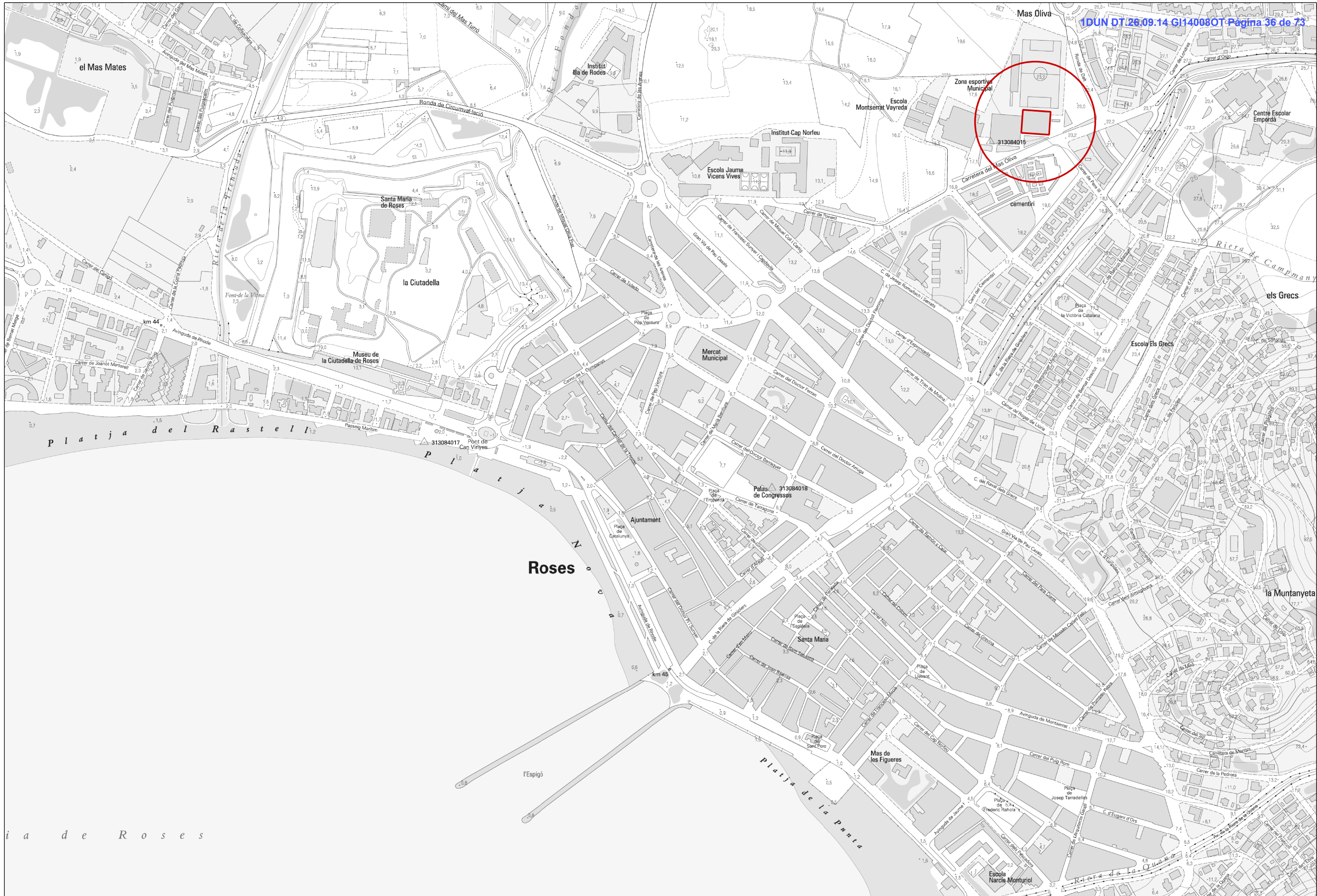
Previsió inicial del Estudi		Percentatge de reducció per minimització	Previsió final del Estudi
Total excavació	0,00 m ³		0,00 m³
Total construcció	0,00 m ³	0,00 %	0,00 m³

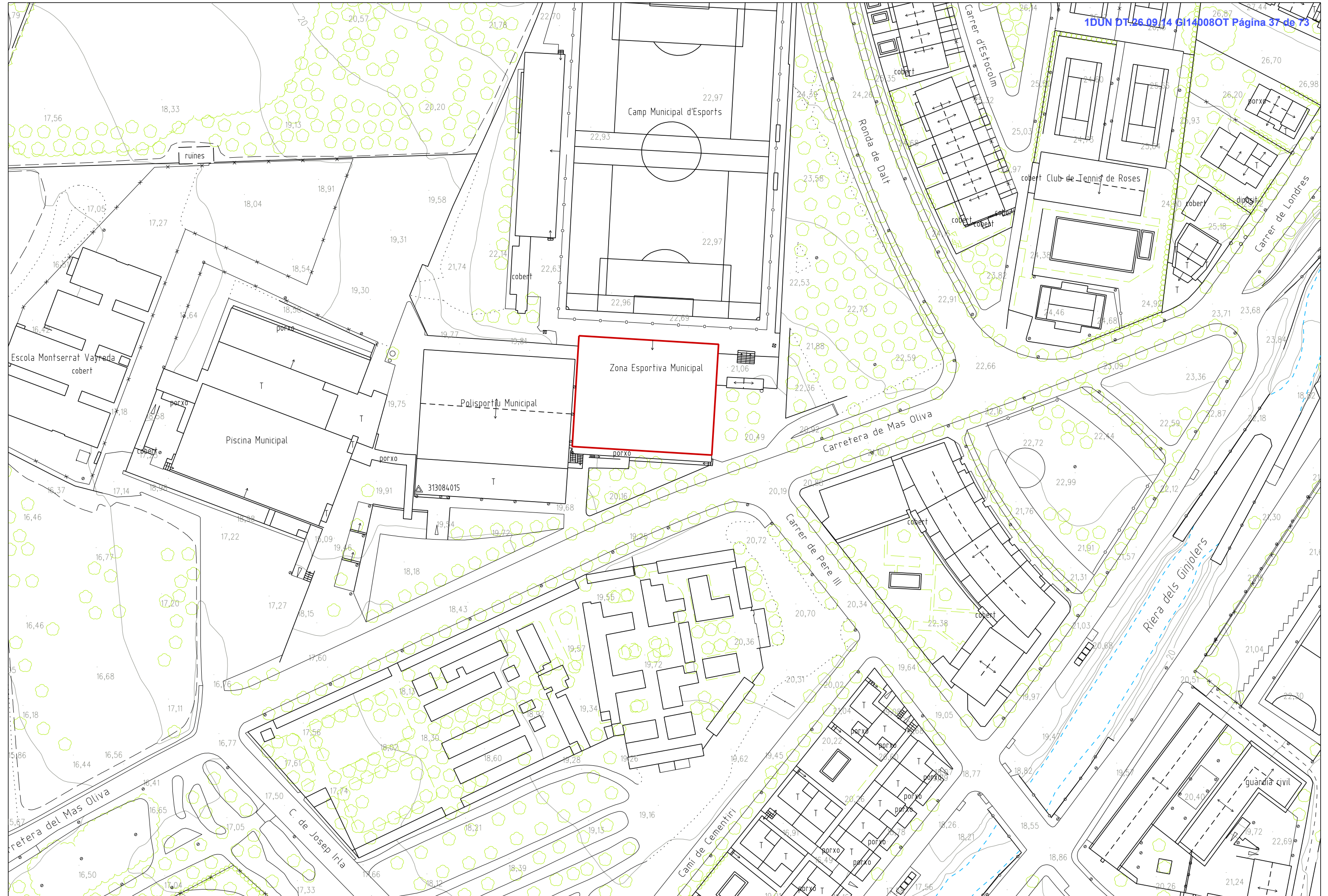
Si per les previsions del Pla de gestió de residus (que ha d'elaborar el contractista), es modifiquen les previsions de generació de residus, per causa de modificació dels procediments de treball o en l'execució de les obres, aquest document s'actualitzarà i les noves dades es faran arribar a :

L'Ajuntament d'/de **Roses**

Càlcul de la fiança			
Residus de excavació *	0 m ³	6,01 euros/m ³	0 euros
Residus de construcció *	1 m ³	12,02 euros/m ³	120,20 euros
VOLUM TOTAL DELS RESIDUS			1 m³
Total fiança			120,20 euros

* Travassar les dades dels totals d' excavació i construcció de la Previsió final de L'Estudi (apartat superior)

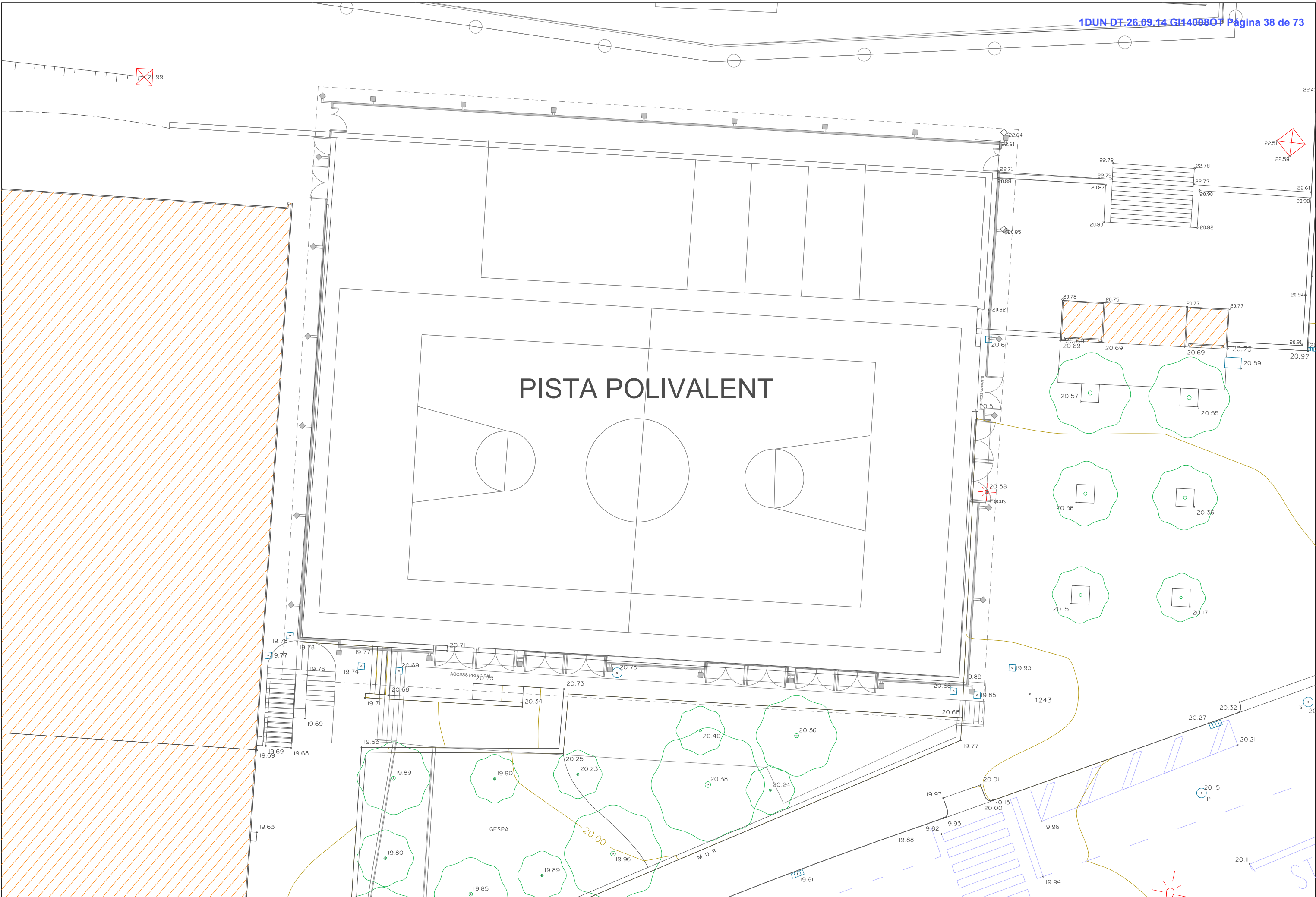




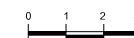
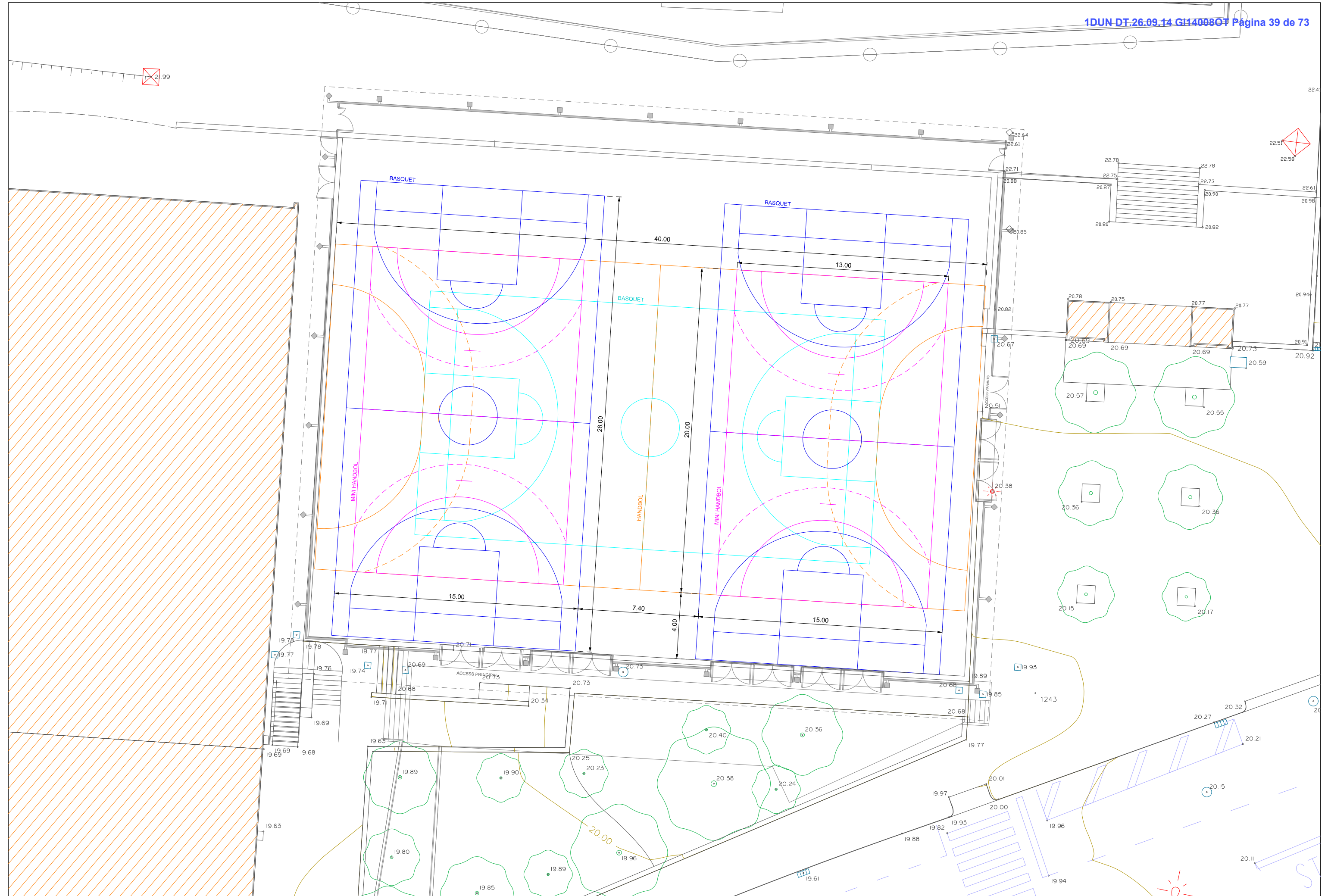
2.99



PISTA POLIVALENT

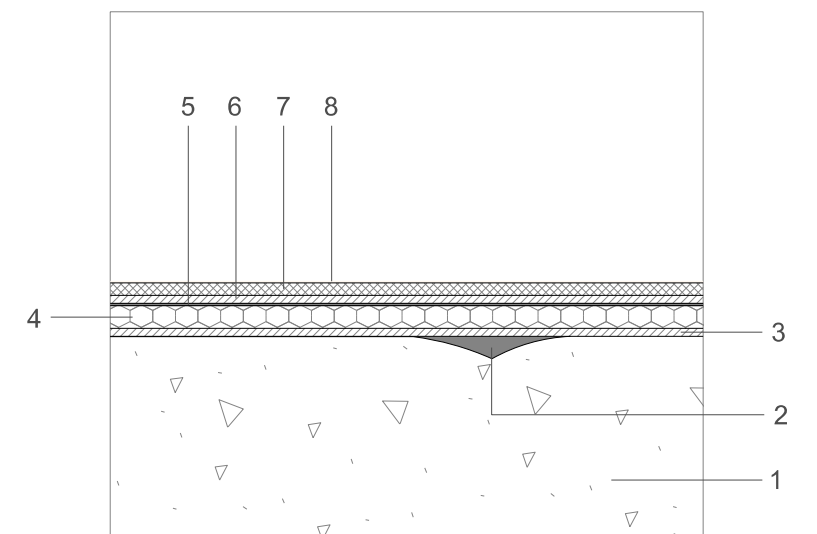


2.99





DETALL PAVIMENT



- 1 - FORMIGÓ EXISTENT
- 2 - MASSILLA ELÀSTICA DE POLIURETÀ I REPARACIÓ DE FORMIGÓ
- 3 - LÀMINA IMPERMEABILITZADORA D'1,5mm
- 4 - CATIFA ELÀSTICA DE GRÀNULS DE CAUTXO I RESINA POLIURETÀ DE 4mm
- 5 - CAPA IMPREGNACIÓ POLIURETÀ BICOMPONENT I CAPA DE SEGELLAT
- 6 - 1ª CAPA DE RESISTÈNCIA DE POLIURETÀ BICOMPONENT ALTA DENSITAT D'1mm
- 7 - 2ª CAPA DE RESISTÈNCIA DE POLIURETÀ BICOMPONENT ALTA DENSITAT D'1,5mm
- 8 - 2 CAPES DE PINTURA ANTIRREFLECTANT I ANTILLISCANT

PLEC DE CONDICIONS PARTICULARS

Preliminar

- 01. Objecte del Plec de condicions
- 02. Documentació del contracte de l'obra
- 03. Disposicions legals que s'hauran de tenir en compte
- 04. Interpretacions

Delimitació general de les funcions tècniques

- 05. Direcció de l'obra
- 06. Facultats generals
- 07. Tècnics Directors
- 08. Règim jurídic
- 09. Contractista
- 10. Llibre d'obres

Obligacions i drets generals del contractista

- 11. Verificació dels documents del Projecte
- 12. Pla de seguretat
- 13. Oficina d'obra
- 14. Representació del contractista
- 15. Presència del contractista a l'obra
- 16. Responsabilitat del contractista
- 17. Treballs no estipulats expressament
- 18. Reclamacions contra els tècnics directors
- 19. Recusació pel contractista del personal nomenat per la Direcció Facultativa
- 20. Faltes del personal
- 21. Vigilància a l'obra

Prescripcions generals relatives als treballs, als materials i als mitjans auxiliars

- 22. Camins i accessos
- 23. Replanteig de l'obra
- 24. Començament de l'obra i del pla de treball
- 25. Ampliació del projecte per causes imprevistes
- 26. Pròrroga per causa de força major

- 27. Responsabilitat de la Direcció Facultativa
- 28. Condicions generals en l'execució dels treballs
- 29. Obres ocultes
- 30. Vicis amagats
- 31. Condicions que han de reunir els materials
- 32. Materials i aparells
- 33. Materials no utilitzables
- 34. Control de qualitat
- 35. Neteja de les obres
- 36. Treballs defectuosos
- 37. Mitjans auxiliars
- 38. Supòsits de modificacions

Preliminar

Article 1. OBJECTE DEL PLEC DE CONDICIONS

Les obres objecte d'aquest projecte són totes les necessàries i suficients per a la construcció de l'obra anomenada "ut supra", amb estricta subjecció a la documentació de l'obra gràfica i estricta del projecte, a les condicions que s'assenyalen en els Plec de condicions i a les ordres que, en cada cas particular, puguin dictar els tècnics directors de l'obra.

Aquesta documentació es completa amb l'estat d'amidaments i el pressupost de l'obra, on s'inclou una referència de tots els treballs detallats en el projecte, sense que es pugui al·legar errades en els amidaments, - que haurà de revisar i ratificar, o fer seves el contractista -, interpretació del projecte o dels preus unitaris que hauran servit per compondre el pressupost total.

Article 2. DOCUMENTACIÓ DEL CONTRACTE D'OBRA

Integren el contracte els següents documents relacionats per ordre de prelación quant al valor de les seves especificacions en cas d'omissió o aparent contradicció:

- 1r Les condicions fixades en el document de contracte d'empresa o arrendament de l'obra si existeix.
- 2n El present Plec de condicions particulars.

- 3r El Plec de condicions general.
- 4t La resta de la documentació del projecte.

Les ordres i instruccions de la Direcció Facultativa de les obres s'incorporen al projecte com a interpretació, complement o precisió de les seves determinacions. En cada document, les especificacions literals prevalen sobre les gràfiques, i en els plànols, la cota preval sobre la mesura a escala.

Article 3. NORMES D'APLICACIÓ GENERAL I DISPOSICIONS LEGALS QUE S'HAURAN DE TENIR EN COMPTE.

Per totes les obres objecte d'aquest projecte regiran les especificacions del "Pliego de Prescripciones Técnicas Generales para Obras de Carreteras y Puentes" PG-3, aprovat per Ordre Ministerial del 21-1, amb tots els complements i les modificacions posteriors.

En l'execució d'aquesta obra, s'hauran de tenir en compte les disposicions que resultin de l'aplicació de la normativa concreta d'obres d'edificació i urbanització, que inclou:

Les Normes bàsiques d'edificació i urbanització (NBE) i decrets d'obligat acompliment, la normativa complementària inclosa en les Normes tecnològiques de l'edificació i urbanització (NTE) i les seves actualitzacions, i les prescripcions que puguin sortir successivament.

Article 4. INTERPRETACIONS

És obligatori per part del contractista l'acompliment exacte de totes les prescripcions contingudes en aquest document i en els documents oficials referents a la indústria de la construcció vigent, i si sortissin dubtes o interpretacions diferents, l'esmentat contractista haurà de consultar i complir exactament les ordres donades pels tècnics directors, havent d'informar-los durant tota l'execució de l'obra.

D'una manera general es considera complementari del present document, el Plec de condicions generals de la Direcció General d'Arquitectura, 1960 (O.M. 4 de juny de 1973).

Delimitació general de les funcions Tècniques

Article 5. DIRECCIÓ DE L'OBRA

La direcció facultativa dels treballs l'assumeixen els tècnics municipals als quals l'Ajuntament ha nomenat com a Directors de les obres.

Article 6. FACULTATS GENERALS

A més de totes les facultats particulars que corresponguin als tècnics directors, és missió específica seva la direcció dels treballs que es realitzen a les obres, tant per ell mateix, com per mitjà dels seus representants tècnics, i per això amb autoritat tècnica legal completa i indiscutible, fins i tot el previst específicament en el Plec de condicions de l'edificació i urbanització, sobre les persones i les coses situades a l'obra, i en relació amb els treballs que, per l'execució dels edificis i obres annexes, duguin a terme.

Article 7. TÈCNICS DIRECTORS

Correspon als tècnics directors:

- A) Comprovar l'adequació del projecte a les característiques del sòl.
- B) Efectuar el replanteig de l'obra i preparar a l'acte corresponent.
- C) Redactar els complements o rectificacions del projecte que siguin necessàries.
- D) Assistir a les obres tantes vegades com sigui necessari a fi de resoldre les contingències que es produeixin i impartir les instruccions complementàries que siguin necessàries per aconseguir la correcta solució arquitectònica.
- E) Coordinar la intervenció en l'obra d'altres tècnics que, en el seu cas, concorrin a la direcció en funció pròpia en aspectes parcials de la seva especialitat.
- F) Planificar, a la vista del projecte urbanístic del contracte i de la normativa tècnica d'aplicació, el control de qualitat i econòmic de les obres.
- G) Realitzar o disposar de les proves i assaigs de materials, instal·lacions i altres unitats d'obra segons les freqüències programades en el Pla de control, així com efectuar les demés comprovacions que resultin necessàries per assegurar la qualitat constructiva d'acord amb el projecte i la normativa tècnica aplicable. Informarà al constructor dels resultats donant les ordres oportunes; si no es resol la contingència adoptarà les mesures que corresponguin.
- H) Redactar quant es requereixi l'estudi dels sistemes adequats als perills del treball per la realització de l'obra i aprovar el Pla de seguretat i salut per l'aplicació del mateix.
- I) Comprovar les instal·lacions provisionals, mitjans auxiliars i sistemes de seguretat i salut en el treball, controlant la seva correcta execució.
- J) Realitzar els amidaments de l'obra executada i donar conformitat, segons les

relacions establertes a les certificacions valorades i a la liquidació final de l'obra.

- K) Aprovar les certificacions parcials d'obra, la liquidació final i assessorar el promotor en l'acte de recepció.
- L) Preparar la documentació final de l'obra i expedir i subscriure el certificat final d'obra.

Article 8. RÈGIM JURÍDIC

El contracte es regirà pel plec de clàusules administratives generals pels contractes d'obres aprovat per l'Ajuntament de Roses, el plec de clàusules administratives particulars, el present plec de condicions particulars i el Text refós de la Llei de Contractes del Sector Públic aprovat per Real Decret Legislatiu 3/2011, de 14 de novembre.

Article 9. CONTRACTISTA

Correspon al contractista:

- A) Organitzar els treballs de construcció, redactant els plans d'obra que siguin necessaris i projectant o autoritzant les instal·lacions provisionals i mitjans auxiliars de l'obra.
- B) Elaborar, quan es requereixi, el Pla de seguretat i salut de l'obra en aplicació de l'estudi corresponent, i disposar, en tot cas, l'execució de les mesures preventives, vetllant pel seu acompliment i per l'observança de la normativa vigent en matèria de seguretat del treball.
- C) Fer subscriure amb els tècnics directors l'acta de replanteig de l'obra.
- D) Ordenar i dirigir l'execució material d'acord amb el projecte, a les normes tècniques i a les regles de la bona construcció. Ostentarà la direcció de tot el personal que intervingui en l'obra i coordini les intervencions dels sots-contractats.
- E) Assegurar la idoneïtat de tots i cadascun dels materials i elements constructius que s'utilitzin, comprovant els preparats a l'obra i rebutjant, per iniciativa pròpia o per prescripció de la direcció facultativa, els subministraments o prefabricats que no contin amb les garanties o documents idoneïtat requerits per les normes d'aplicació.
- F) Custodiar el llibres d'ordres i seguiment de l'obra i donar el vist-i-plau a les anotacions que es practiquin.
- G) Facilitar a la direcció facultativa amb antelació suficient, els materials necessaris per dur a terme els assaigs que li corresponguin.
- H) Preparar les certificacions parcials d'obra i la proposta de liquidació final.

- I) Subscriure amb el promotor les actes de recepció provisional i definitiva.
- J) Concertar les assegurances d'accidents de treball i de danys a tercers durant l'obra.
- K) És obligació del contractista la col·locació dels cartells informatius de les obres a realitzar, d'acord amb el model inclòs en el projecte subministrat per la Direcció Facultativa, tant pel que fa al de l'Administració Municipal com d'altres Administracions que intervinguin en el projecte. La col·locació dels cartells esmentats serà preceptiva i previ a la tramitació i presentació de la primera certificació d'obres.
- L) És a càrrec del contractista la col·locació de cartells, senyals de trànsit i altres sistemes indicatius de les obres que s'estan realitzant a la via pública, així com la realització i pagaments dels tràmits administratius necessaris per a l'ocupació d'aquesta via pública, sempre que no sigui sota llicència municipal.

Article 10. LLIBRE D'OBRES

S'entregarà per part del promotor un llibre d'obres que el contractista haurà de custodiar, i servirà per recollir les ordres que dicti la direcció facultativa i les incidències i comunicacions que tant la direcció com el contractista puguin formular, les quals hauran de ser assabentades per ambdues parts.

Obligacions i drets generals del contractista

Article 11. VERIFICACIÓ DEL DOCUMENT DEL PROJECTE

Abans de començar les obres, el contractista consignarà per escrit que la documentació aportada li resulta suficient per a la comprensió de la totalitat de l'obra contractada o, en cas contrari, sol·licitarà els aclariments pertinents.

Article 12. PLA DE SEURETAT

El contractista es compromet a complir i fer complir l'Ordenança general de seguretat i higiene en el treball segons l'ordre del Ministeri del Treball 9/03/1971 i tota la normativa que complementa, i les ordres demanades de la Direcció Facultativa en aquest sentit. Així mateix complirà el que estableix el Real Decreto 1627/1997 de 24 d'octubre per el que s'estableixen disposicions mínimes de seguretat i salut en les obres de construcció, incidint en la presentació del Pla de seguretat i el compliment de l'article 11 del RD.

També es prendran les mesures que calguin per evitar danys als béns públics i privats, evitant també la caiguda de materials de l'obra i col·locant les proteccions i senyalitzacions necessàries per al pas de vianants. De l'acompliment d'aquests punts, en serà responsable directe al contractista. La Direcció Facultativa es reserva el dret de modificar i/o complementar les proteccions esmentades.

Article 13. OFICINA A L'OBRA

El contractista habilitarà a l'obra una oficina en la qual s'instal·lin unes taules adequades on es pugui estendre i consultar els plànols. En aquesta oficina el contractista tindrà sempre una còpia de tots els documents del projecte que li hagin estat facilitats pels tècnics directors, i també el llibre d'ordres.

Cada ordre haurà d'estar feta i signada per la Direcció Facultativa, i se subscriurà l'assabentat en representació del contractista pel cap de l'obra o encarregat. La còpia de cada ordre quedarà en poder de la Direcció Facultativa, mentre que l'original restarà en el llibre.

Article 14. PERSONAL DEL CONTRACTISTA

El contractista restarà obligat a tenir un tècnic titulat de grau mig o superior responsable dels treballs, i si no en té cap serà el mateix contractista qui portarà l'obra, la qual cosa serà comunicada per escrit a l'Ajuntament abans de començar els treballs.

Tant el contractista com el tècnic titulat seran responsables dels accidents, perjudicis o infraccions que puguin passar a cometre's per l'execució anòmala de les obres o l'incompliment de les disposicions, en especial, la normativa de seguretat i salut en el treball i les de seguretat de vianants, vehicles i neteja de la via pública.

Article 15. PRESENCIA DEL CONTRACTISTA A L'OBRA

El contractista per ell mateix o per mitjà dels seus tècnics o encarregats estarà present durant la jornada legal de treball i acompanyarà la Direcció Facultativa, en les visites que facin a les obres, posant a la seva disposició la pràctica dels reconeixements que es considerin necessaris subministrant-los les dades necessàries per a la comprovació dels amidaments i liquidacions.

Article 16. RESPONSABILITAT DEL CONTRACTISTA

El contractista s'obliga a complir exactament els preceptes continguts en les disposicions vigents de caràcter oficial que regulin en el treball, o que successivament, entrin en vigor. Queda també obligat a l'acompliment de tot el que es prescriuen les ordenances municipals, reglaments de policia urbana, legislació vigent respecte al treball, i serà responsable dels perjudicis que sobrevinguessin per incompliment d'aquests requisits d'una manera especial s'obliga a complir amb tot rigor l'Ordenança de seguretat i higiene del treball en la indústria de la construcció. El contractista vigilarà, doncs, de traslladar aquesta responsabilitat degudament a tots els sots-contractistes que puguin auxiliar-lo en l'execució de l'obra contractada. Serà també responsable, jurídica i econòmicament, de tots els mals que per causa seva es produïssin a les vies públiques o finques contigües.

El contractista és responsable del bon funcionament i de l'execució de les obres, ordenarà a la demolició i reconstrucció de les que, a criteri de la Direcció Tècnica de l'obra, no reuneixin les degudes condicions, sense que pugui considerar-se factor eximint el fet d'haver estat ja examinades amb anterioritat. En cap cas podran al·legar-se aquestes circumstàncies com a factors que poguessin afectar la data d'acabament de les obres.

Es fa especial menció, si així s'estableix en el Pla de seguretat, de l'obligació del contractista de constituir en l'obra el Comitè de Seguretat del Treball previst en les disposicions vigents, el qual estarà presidit pel cap de l'obra designat per l'empresa constructora, i de subscriure una assegurança que cobreixi el risc de danys i enfonsament de l'obra, al de responsabilitat civil, el risc de maquinària i els riscos extraordinaris.

Article 17. TREBALLS NO ESTIPULATS EXPRESSAMENT

És l'obligació del contractista executar tot el que sigui necessari per a la construcció i aspecte de les obres, encara que no estigui expressament estipulat, sempre que, sense separar-se de l'esperit d'aquest plec i de la seva correcta interpretació, ho disposi la Direcció Tècnica de l'obra.

És a càrrec del contractista la realització de xarxes provisionals per garantir el subministrament dels diferents serveis que s'afecten o que cal reposar. Així mateix haurà d'abonar les reparacions realitzades per els instal·ladors autoritzats per avaries en serveis existents a causa de l'execució de les obres, omitint el cas que l'existència del servei no

hagués estat definida pel projecte o les companyies concessionàries.

És l'obligació del contractista el tancament perimetral de l'àmbit de l'obra a judici de la Direcció Tècnica o del Coordinador de Seguretat i Salut. Tanmateix és a càrrec seu els diferents tancaments o passeres provisionals que fossin necessaris per garantir la seguretat dels vianants i permetre un recorregut peatonal necessari a judici de la Direcció Tècnica.

Article 18. RECLAMACIONS CONTRA ELS TÈCNICS DIRECTORS

Les reclamacions que el contractista vulgui fer de les ordres que li manen dels tècnics directors, solament podrà presentar-les per mitjà d'ells mateixos, davant l'Ajuntament, i si són d'ordre econòmic directament a l'Ajuntament. Contra disposicions d'ordre tècnic o facultatiu dels tècnics directors, no s'admetrà cap reclamació i el contractista podrà salvar la responsabilitat, si així ho creu oportú, mitjançant una exposició raonada dirigida als tècnics directors, als quals podran limitar les seves respostes al justificant de recepció, que en tot cas serà l'obligatori per a aquest tipus de reclamacions.

Article 19. REPOSICIÓ PEL CONTRACTISTA DEL PERSONAL NOMENAT PER LA DIRECCIÓ FACULTATIVA

La Direcció de les obres podrà no admetre el personal que, segons el seu criteri, no reuneixi les condicions d'aptitud per al bon desenvolupament de l'obra, essent substituït per altre personal apte sense dret a reclamació per part del contractista.

El contractista no podrà recusar els arquitectes, enginyers, aparelladors o personal encarregat per aquests de la vigilància de les obres, ni demanar que per part de l'Ajuntament es designin uns altres facultatius per als reconeixements i amidaments. Quan es cregui perjudicat pel treball d'aquests procedirà d'acord a l'estipulat en l'article precedent, però sense que per aquesta causa pugui interrompre's la marxa dels treballs.

Article 20. FALTES DEL PERSONAL

La Direcció Tècnica, en el supòsit de desobediència a les seves instruccions, incompetència manifesta o negligència greu que comprometi o destorbi la marxa dels treballs, podrà requerir el contractista perquè aparti de l'obra els operaris causants de la perturbació.

Article 21. VIGILÀNCIA A L'OBRA

El contractista està obligat, un cop començada l'obra, a abonar l'import de la vigilància diürna i nocturna que puguin fer falta; aquest import es considerarà inclòs en les despeses generals d'obra.

Prescripcions generals relatives als treballs, materials i als mitjans auxiliars**Article 22. CAMINS I ACCESSOS**

El constructor disposarà a càrrec seu dels accessos a l'obra i al seu tancament. La Direcció Tècnica podrà exigir la seva modificació o millora.

Article 23. REPLANTEIG DE L'OBRA

Abans d'iniciar-se les obres, tindrà lloc el replantejament general del projecte. L'esmentat replantejament el farà la Direcció Tècnica junt amb un representant legal del contractista adjudicatari.

S'hi farà constar, expressament, les contradiccions, errors i omissions que s'hagin observat en els documents contractuals del projecte, no podent-se procedir a cap reclamació per part de l'adjudicatari, entenent-se que abans de fer l'oferta s'ha de procedir a un detallat estudi de projecte.

El replantejament es farà d'acord amb els plànols del projecte i es deixaran sobre el terreny els senyals i referències, amb suficient garantia de permanència per tal de poder fer referència els treballs que s'executin.

Es faran replantejaments parcials que la Direcció Facultativa determini, i s'aixecarà acta en cada ocasió. Les despeses dels replantejaments seran a càrrec del contractista. L'absència del contractista o del seu representant legal als replantejaments no implicarà el reconeixement que en resulti.

Article 24. PROGRAMA DE TREBALL. *Planning*

El contractista estarà obligat a presentar un programa de treball en el termini d'un mes, llevat de causa justificada des de la notificació de l'autorització per iniciar les obres, quan s'estableixi expressament en el Plec de clàusules administratives particulars. Aquesta clàusula haurà de figurar sempre que la total execució de l'obra estigui prevista en més d'una anualitat. L'administració resoldrà sobre ell, dins els 30 dies següents a la seva presentació. La resolució pot imposar al programa de treball presentat la introducció de modificacions o acompliment de determinades prescripcions, sempre que no contravinguin les clàusules de la contracta.

El programa de treball especificarà dins l'ordenació general, els períodes i imports d'execució de les diferents unitats d'obra compatibles amb els terminis parcials establerts en el Plec de clàusules administratives particulars per a l'acabament de les diferents parts fonamentals en què s'hagi considerat l'obra.

En el cas que l'execució de les obres coincideixi amb els mesos d'estiu, l'Ajuntament es reserva el dret d'aturar les obres des del 30 de juny fins el 15 de setembre per raons d'interès públic donat que es tracta d'una població turística, els costos que això suposi aniran a càrrec del contractista i sense que aquest tingui cap dret d'indemnització. Durant aquest espai de temps en que les obres s'hagin d'aturar es podrà acordar una suspensió de les obres essent a càrrec del contractista el manteniment de la senyalització, obra executada, instal·lacions, ...

La Direcció Tècnica podrà acordar no donar curs a les certificacions d'obra fins que el contractista hagi presentat en la forma deguda el programa de treball quan aquest sigui obligatori, sense dret a interessos de demora, en el seu cas, per retard en el pagament de les certificacions.

Article 25. AMPLIACIÓ DEL PROJECTE PER CAUSES IMPREVISTES O DE FORÇA MAJOR

Quan calgui per motiu imprevist o per qualsevol accident ampliar el projecte, no s'interromprà els treballs, es continuarà segons les instruccions donades per la Direcció Tècnica mentre es formula o es tramita el projecte modificat, d'acord amb el que disposa el vigent Reglament general de la Llei de Contractes de les Administracions Públiques. El contractista està obligat a realitzar amb el seu personal i els seus materials el que la Direcció de les obres disposi per a apuntalaments, enderrocs, recalçaments o qualsevol

altra obra de caràcter urgent, anticipant de moment aquest servei, ja que el seu import li serà consignat en un pressupost addicional.

Article 26. PRÒRROGA PER CAUSA DE FORÇA MAJOR

Si per causa de força major o independentment de la voluntat del contractista, aquest no pogués començar les obres, hagués de suspendre-les o no li fos possible acabar-les en els terminis fixats, se li atorgarà una pròrroga proporcionada per a acompliment de la contracta, després de l'informe favorable de l'arquitecte.

El contractista exposarà, per escrit dirigit a la Direcció Tècnica, la causa que impedeix l'execució o la marxa dels treballs i el retard que per això s'originaria en els terminis acordats, raonant degudament la pròrroga que sol·liciten per aquesta.

Article 27. RESPONSABILITAT DE LA DIRECCIÓ FACULTATIVA

El contractista no podrà excusar-se de no haver acomplert els terminis de les obres estipulats, al·legant com a causa la manca de plànols o ordres de la Direcció Facultativa, a excepció del cas que havent-lo sol·licitat per escrit no se li haguessin proporcionat.

Article 28. CONDICIONS GENERALS DE L'EXECUCIÓ DELS TREBALLS

Els treballs s'ajustaran exactament als plànols del projecte d'execució, a aquest Plec de condicions i a l'estat d'amidaments. Els tècnics directors de l'obra resoldran qualsevol discrepància que pogués existir. Si per qualsevol circumstància fos necessari efectuar alguna variació a l'obra, es redactaran els corresponents plànols modificats, als quals es consideraran des del dia de la seva data part integrant del projecte primitiu i, per tant, subjectes a les especificacions de cadascun dels documents d'aquests, sempre i que no se li oposi.

Qualsevol ordre donada pels tècnics no s'oposarà cap alteració en el pressupost del projecte si no es redacta el corresponent projecte modificat.

Article 29. OBRES OCULTES

De tots els treballs i unitats que hagin de quedar amagats a l'acabament de l'obra, s'aixecaran els plànols necessaris perquè quedin perfectament definits; aquests documents s'estendran per duplicat, i s'entregarà: un, a la Direcció Tècnica; i el segon, al contractista, signats tots ells pels tres. Aquests hauran d'anar suficientment acotats i es consideraran documents indispensables per efectuar els amidaments.

Article 30. VICIS AMAGATS

Si la Direcció Facultativa tingués raons fonamentades per creure en l'existència de vicis de construcció amagats en les obres executades, ordenarà en qualsevol moment i abans de la recepció definitiva els enderrocs que cregui necessaris per al reconeixement dels treballs que suposi que són defectuosos. Les despeses seran a càrrec del constructor sempre que la Direcció Tècnica tingui raó en els supòsits.

Article 31. CONDICIONS QUE HAN DE REUNIR ELS MATERIALS

Qualsevol material que fos necessari emprar haurà de reunir les qualitats que es requereixin per la seva funció a judici de la Direcció Tècnica de l'obra i d'acord amb els Plecs generals de condicions.

Els productes industrials d'utilització a l'obra que, per les seves especials peculiaritats es determinin excepcionalment en el document contractual per referència a la marca, model o denominació específica, solament podran substituir-se per uns altres de similars per part del contractista, si així ho autoritza expressament la Direcció Tècnica de l'obra, en el corresponent llibre d'ordres. S'entendrà que un producte és similar si compleix les mateixes característiques tècniques quant a funcionalitat, qualitat i disseny.

Si el producte similar autoritzat és de menor preu, es certificarà la partida corresponent de conformitat amb aquest menor preu, i s'acompanyarà la certificació de l'obra amb el document que acrediti la conformitat de la Direcció Facultativa i del contractista amb el preu. Si no s'arriba a un acord en la fixació del preu del material similar, aquest no podrà autoritzar-se.

Article 32. MATERIALS I APARELLS. LA SEVA PROCEDÈNCIA

El contractista té llibertat de proveir-se dels materials i aparells de totes classes en els punts que li sembli convenient, excepte en els casos en què el Plec particular de condicions

tècniques preceptuï una procedència determinada.

Obligatòriament, i abans de procedir al seu emprenent o arplegament, el constructor haurà de presentar a la Direcció Tècnica una llista completa dels materials i aparells a utilitzar en la qual s'especifiquen totes les indicacions sobre marques, qualitats, procedència i idoneïtat de cadascun d'ells.

Article 33. MATERIALS NO UTILITZABLES

El contractista, al seu càrrec, transportarà i col·locarà agrupant-los ordenadament i en lloc adequat, els materials procedents d'excavacions i enderrocs. Es retiraran de l'obra i es portaran a l'abocador quan així estigui establert en el pressupost.

Article 34. CONTROL DE QUALITAT

En les ofertes per a la construcció de l'obra es consideraran incloses totes les despeses necessàries per procedir als assaigs previstos en les normes i disposicions generals i d'una manera especial quan facin referència al control de qualitat de l'obra, que serà a un nivell d'exigència definit en el Pla de Control de Qualitat.

Aquest control de qualitat haurà de contractar-se amb un laboratori degudament homologat, que ofereixi garanties suficients a judici de la Direcció Tècnica. El seu cost està inclòs en el pressupost, tant si es troba formant part d'un percentatge del P.E.M. o bé com a capítol independent.

Article 35. NETEJA DE LES OBRES

És obligació del contractista mantenir les obres netes tant de runes com de materials sobrants, fer desaparèixer les instal·lacions provisionals que no siguin necessàries, adoptar les mesures i executar tots els treballs que siguin necessaris perquè l'obra ofereixi un bon aspecte.

Article 36. TREBALLS DEFECTUOSOS

Fins que hi hagi la recepció definitiva de les obres, el contractista és l'únic responsable de l'execució dels treballs que ha contractat i de les faltes i defectes que puguin existir en aquests, per la seva mala execució o per la deficient qualitat dels materials utilitzats o aparells col·locats, sense que puguin servir d'excusa, ni li concedeixi cap dret la

circumstància que els tècnics directors o els seus subalterns no li hagin estat valorats en les certificacions particulars d'obres, que sempre se suposa que s'estenen i abonen a bon compte.

Com a conseqüència de tot això, quan els tècnics municipals directors o el seu representant en l'obra se n'adonin de vicis i defectes en els treballs executats, o que els materials utilitzats o els aparells col·locats no reuneixen les condicions preceptuades, ja sigui en el curs de l'execució dels treballs o una vegada s'hagin acabat, i abans de verificar-se la recepció definitiva de l'obra, que les parts defectuoses siguin enderrocades i reconstruïdes d'acord amb el contractat i tot això a càrrec de l'adjudicatari de les obres.

Article 37. MITJANS AUXILIARS

Seràn a càrrec del contractista les bastides, cintes, màquines i altres mitjans auxiliars que es necessitin per al funcionament i execució dels treballs, i les connexions de servei i instal·lacions necessàries per a la correcta execució de les obres, no tenint la Direcció Facultativa cap responsabilitat per qualsevol avaria o accident personal que pugui passar a les obres per insuficiència dels esmentats mitjans auxiliars.

El contractista està obligat, a criteri de la Direcció Tècnica, a disposar en cada moment de la maquinària necessària per poder portar l'obra al ritme fixat en el contracte d'acord amb el calendari de l'obra.

Article 38. SUPÒSITS DE MODIFICACIONS

Tots els supòsits s'entenen referits a la condició de no haver sigut previsibles amb anterioritat a la contractació, aplicant tota la diligència requerida d'acord amb una bona pràctica professional en l'elaboració del projecte o en la redacció de les especificacions tècniques, essent els següents:

- ⤴ *1er supòsit:* que puguin aparèixer serveis afectats ocults no detectats o per causes objectives de tipus geològic, hídric o arqueològic.
- ⤴ *2n supòsit:* modificacions imposades per les companyies subministradores d'aigua, d'electricitat i de gas, en les seves respectives xarxes.
- ⤴ *3er supòsit* que per causes d'impossibilitat de plantar les espècies previstes per qüestions de període de plantació, estoc a viver, i altres aspectes derivats de la climatologia, plagues, ...
- ⤴ Partides d'obra que es puguin afectar amb la modificació: la modificació només podrà afectar a les partides incloses o per incloure en el capítol d'enderrocs, de

clavegueram, d'aigua potable, de baixa tensió i jardineria.

- ✦ Percentatge màxim del preu del contracte que es pot afectar en la modificació: el 10%

PAVIMENT DE LA PISTA ANNEXA AL PAVELLÓ

AMIDAMENTS

Data: 25/09/14

Pàg.: 1

Obra 01 PRESSUPOST PAVIMENT PISTA ANNEXA AL PAVELLÓ
 Capítol 01 PREPARACIÓ DE LA BASE

NUM.	CODI	UA	DESCRIPCIÓ
1	FGFF	M2	Farciment de forats i d'irregularitats en el formigó, efectuat amb morter sense retracció.
			AMIDAMENT DIRECTE 968,000
2	BGF	M2	Tractament de les juntes de dilatació, incloent neteja amb màquina de tall de sols i farcit amb masilla elàstica de poliuretà.
			AMIDAMENT DIRECTE 1.231,000

Obra 01 PRESSUPOST PAVIMENT PISTA ANNEXA AL PAVELLÓ
 Capítol 02 BARRERA DE VAPOR

NUM.	CODI	UA	DESCRIPCIÓ
1	RFRFFR	M2	Subministrament i instal·lació de barrera anti humitat, d'1.5 mm d'espessor, formada per una làmina prefabricada de polièster i P.V.C., amb acabat llis en la seva cara superior i rugós en la cara inferior, instal·lada flotant sobre la solera de formigó
			AMIDAMENT DIRECTE 1.231,070

Obra 01 PRESSUPOST PAVIMENT PISTA ANNEXA AL PAVELLÓ
 Capítol 03 PAVIMENT ESPORTIU PULASTIC

NUM.	CODI	UA	DESCRIPCIÓ
1	E898JAC0	m2	Paviment sintètic esportiu i multiús, apte per a ús esportiu, per a activitats amb calçat de carrer i per a patinatge sobre rodes, d'espessor total 6 mm format per: *Capa elàstica constituïda per una catifa prefabricada de grànuls de cautxú lligats amb resines de poliuretà, adherida a la solera de formigó mitjançant un adhesiu poliuretànic bicomponent. *Capa de segellament en poliuretà bicomponent, aplicada amb llana. *Imprimació per garantir l'adherència amb les capes de resistència. * Primera capa de resistència en poliuretà de color a triar, de 0,8 mm d'espessor * Segona capa de resistència en poliuretà, color a triar de 1,2 mm d'espessor. * Pintura d'acabament de poliuretà antireflector i antilliscant, aplicada amb rodet.
			AMIDAMENT DIRECTE 1.231,070

Obra 01 PRESSUPOST PAVIMENT PISTA ANNEXA AL PAVELLÓ
 Capítol 04 MARCATGE DE LINIES

NUM.	CODI	UA	DESCRIPCIÓ
1	E8985DK0	m2	Marcatge de línies de joc per a pista de basquet, traçades amb pintura de poliuretà bicomponent original.
			AMIDAMENT DIRECTE 3,000
2	E898J2A0	m2	Marcatge de línies de joc per a pista de handbol, traçades amb pintura de poliuretà bicomponent original.
			AMIDAMENT DIRECTE 1,000
3	K2R4503A	m3	Marcatge de línies de joc per a pista de mini handbol, traçades amb pintura de poliuretà bicomponent.

PAVIMENT DE LA PISTA ANNEXA AL PAVELLÓ

AMIDAMENTS

Data: 25/09/14

Pàg.: 2

AMIDAMENT DIRECTE

2,000

PAVIMENT DE LA PISTA ANNEXA AL PAVELLÓ

QUADRE DE PREUS NÚMERO 1

Data: 25/09/14

Pàg.: 1

NÚMERO	CODI	UA	DESCRIPCIÓ	PREU	
P-1	BGF	M2	Tractament de les juntes de dilatació, incloent neteja amb màquina de tall de sols i farcit amb masilla elàstica de poliuretà. (UN EUROS AMB VUITANTA-SET CÈNTIMS)	1,87	€
P-2	E8985DK0	m2	Marcatge de línies de joc per a pista de basquet, traçades amb pintura de poliuretà bicomponent original. (TRES-CENTS CINQUANTA-SET EUROS AMB SETANTA-VUIT CÈNTIMS)	357,78	€
P-3	E898J2A0	m2	Marcatge de línies de joc per a pista de handbol, traçades amb pintura de poliuretà bicomponent original. (TRES-CENTS SETANTA-SET EUROS AMB NORANTA-DOS CÈNTIMS)	377,92	€
P-4	E898JAC0	m2	Paviment sintètic esportiu i multiús, apte per a ús esportiu, per a activitats amb calçat de carrer i per a patinatge sobre rodes, d'espessor total 6 mm format per: *Capa elàstica constituïda per una catifa prefabricada de grànuls de cautxú lligats amb resines de poliuretà, adherida a la solera de formigó mitjançant un adhesiu poliuretànic bicomponent. *Capa de segellament en poliuretà bicomponent, aplicada amb llana. *Imprimació per garantir l'adherència amb les capes de resistència. * Primera capa de resistència en poliuretà de color a triar, de 0,8 mm d'espessor * Segona capa de resistència en poliuretà, color a triar de 1,2 mm d'espessor. * Pintura d'acabament de poliuretà antireflector i antilliscant, aplicada amb rodet. (QUARANTA EUROS AMB UN CÈNTIMS)	40,01	€
P-5	FGFF	M2	Farciment de forats i d'irregularitats en el formigó, efectuat amb morter sense retracció. (UN EUROS AMB QUINZE CÈNTIMS)	1,15	€
P-6	K2R4503A	m3	Marcatge de línies de joc per a pista de mini handbol, traçades amb pintura de poliuretà bicomponent. (DOS-CENTS VUITANTA-NOU EUROS AMB VUITANTA-VUIT CÈNTIMS)	289,88	€
P-7	RFRFFR	M2	Subministrament i instal·lació de barrera anti humitat, d'1.5 mm d'espessor, formada per una làmina prefabricada de polièster i P.V.C., amb acabat llis en la seva cara superior i rugós en la cara inferior, instal·lada flotant sobre la solera de formigó (NOU EUROS AMB SEIXANTA-UN CÈNTIMS)	9,61	€

PAVIMENT DE LA PISTA ANNEXA AL PAVELLÓ

QUADRE DE PREUS NÚMERO 2

Data: 25/09/14

Pàg.: 1

NÚMERO	CODI	UA	DESCRIPCIÓ	PREU
P-1	BGF	M2	Tractament de les juntes de dilatació, incloent neteja amb màquina de tall de sols i farcit amb masilla elàstica de poliuretà.	1,87 €
			Sense descomposició	1,87000 €
P-2	E8985DK0	m2	Marcatge de línies de joc per a pista de basquet, traçades amb pintura de poliuretà bicomponent original.	357,78 €
	B20	kg	Pintura de poliuretà bicomponent	62,59500 €
	B22	ud	Cinta adhesiva 100 m	26,46000 €
			Altres conceptes	268,72500 €
P-3	E898J2A0	m2	Marcatge de línies de joc per a pista de handbol, traçades amb pintura de poliuretà bicomponent original.	377,92 €
	B41	ud	Cinta adhesiva 100 m	25,74000 €
	B40	kg	Pintura de poliuretà bicomponent	83,46000 €
			Altres conceptes	268,72000 €
P-4	E898JAC0	m2	Paviment sintètic esportiu i multiús, apte per a ús esportiu, per a activitats amb calçat de carrer i per a patinatge sobre rodes, d'espessor total 6 mm format per: *Capa elàstica constituïda per una catifa prefabricada de grànuls de cautxú lligats amb resines de poliuretà, adherida a la solera de formigó mitjançant un adhesiu poliuretànic bicomponent. *Capa de segellament en poliuretà bicomponent, aplicada amb llana. *Imprimació per garantir l'adherència amb les capes de resistència. * Primera capa de resistència en poliuretà de color a triar, de 0,8 mm d'espessor * Segona capa de resistència en poliuretà, color a triar de 1,2 mm d'espessor. * Pintura d'acabament de poliuretà antireflector i antilliscant, aplicada amb rodet.	40,01 €
	B105	kg	Pintura d'acabat PULASTIC OE/OS	5,52600 €
	B104	KG	Capas de resistència PULASTIC GM/A92	13,27200 €
	B103	kg	Capa de segellat PULASTIC EG	2,66500 €
	B102	Kg	Capa impregnació PULASTIC GM/A92	6,08300 €
	B101	Kg	Adhesiu de poliuretà TACL Y	3,62600 €
	B100	m2	Capa elàstica Regupol de 4 mm	6,53000 €
			Altres conceptes	2,30800 €
P-5	FGFF	M2	Farciment de forats i d'irregularitats en el formigó, efectuat amb morter sense retracció.	1,15 €
			Sense descomposició	1,15000 €
P-6	K2R4503A	m3	Marcatge de línies de joc per a pista de mini handbol, traçades amb pintura de poliuretà bicomponent.	289,88 €
	B61	ud	Cinta adhesiva 100 m	25,74000 €
	B60	kg	Pintura de poliuretà bicomponent	62,59500 €
			Altres conceptes	201,54500 €
P-7	RFRFFR	M2	Subministrament i instal·lació de barrera anti humitat, d'1.5 mm d'espessor, formada per una làmina prefabricada de polièster i P.V.C., amb acabat llis en la seva cara superior i rugós en la cara inferior, instal·lada flotant sobre la solera de formigó	9,61 €
			Sense descomposició	9,61000 €

PAVIMENT DE LA PISTA ANNEXA AL PAVELLÓ

QUADRE DE PREUS NÚMERO 2

Data: 25/09/14

Pàg.: 2

NÚMERO	CODI	UA	DESCRIPCIÓ	PREU
--------	------	----	------------	------

PAVIMENT DE LA PISTA ANNEXA AL PAVELLÓ

PRESSUPOST

Data: 25/09/14

Pàg.: 1

Obra 01 Pressupost PAVIMENT PISTA ANNEXA AL PAVELLÓ
 Capítol 01 PREPARACIÓ DE LA BASE

NUM. CODI	UA	DESCRIPCIÓ	PREU	AMIDAMENT	IMPORT	
1	FGFF	M2	Farciment de forats i d'irregularitats en el formigó, efectuat amb morter sense retracció. (P - 5)	1,15	968,000	1.113,20
2	BGF	M2	Tractament de les juntes de dilatació, incloent neteja amb màquina de tall de sols i farcit amb masilla elàstica de poliuretà. (P - 1)	1,87	1.231,000	2.301,97
TOTAL	Capítol	01.01			3.415,17	

Obra 01 Pressupost PAVIMENT PISTA ANNEXA AL PAVELLÓ
 Capítol 02 BARRERA DE VAPOR

NUM. CODI	UA	DESCRIPCIÓ	PREU	AMIDAMENT	IMPORT	
1	RFRFFR	M2	Subministrament i instal·lació de barrera anti humitat, d'1.5 mm d'espessor, formada per una làmina prefabricada de polièster i P.V.C., amb acabat llis en la seva cara superior i rugós en la cara inferior, instal·lada flotant sobre la solera de formigó (P - 7)	9,61	1.231,070	11.830,58
TOTAL	Capítol	01.02			11.830,58	

Obra 01 Pressupost PAVIMENT PISTA ANNEXA AL PAVELLÓ
 Capítol 03 PAVIMENT ESPORTIU PULASTIC

NUM. CODI	UA	DESCRIPCIÓ	PREU	AMIDAMENT	IMPORT	
1	E898JACO	m2	Paviment sintètic esportiu i multiús, apte per a ús esportiu, per a activitats amb calçat de carrer i per a patinatge sobre rodes, d'espessor total 6 mm format per: *Capa elàstica constituïda per una catifa prefabricada de grànuls de cautxú lligats amb resines de poliuretà, adherida a la solera de formigó mitjançant un adhesiu poliuretànic bicomponent. *Capa de segellament en poliuretà bicomponent, aplicada amb llana. *Imprimació per garantir l'adherència amb les capes de resistència. * Primera capa de resistència en poliuretà de color a triar, de 0,8 mm d'espessor * Segona capa de resistència en poliuretà, color a triar de 1,2 mm d'espessor. * Pintura d'acabament de poliuretà antireflector i antilliscant, aplicada amb rodet. (P - 4)	40,01	1.231,070	49.255,11
TOTAL	Capítol	01.03			49.255,11	

Obra 01 Pressupost PAVIMENT PISTA ANNEXA AL PAVELLÓ
 Capítol 04 MARCATGE DE LINIES

NUM. CODI	UA	DESCRIPCIÓ	PREU	AMIDAMENT	IMPORT	
1	E8985DKO	m2	Marcatge de línies de joc per a pista de basquet, traçades amb pintura de poliuretà bicomponent original. (P - 2)	357,78	3,000	1.073,34
2	E898J2AO	m2	Marcatge de línies de joc per a pista de handbol, traçades amb pintura de poliuretà bicomponent original. (P - 3)	377,92	1,000	377,92
3	K2R4503A	m3	Marcatge de línies de joc per a pista de mini handbol, traçades amb pintura de poliuretà bicomponent. (P - 6)	289,88	2,000	579,76

EUR

PAVIMENT DE LA PISTA ANNEXA AL PAVELLÓ

PRESSUPOST

Data: 25/09/14

Pàg.: 2

TOTAL	Capítol	01.04	2.031,02
-------	---------	-------	----------

PAVIMENT DE LA PISTA ANNEXA AL PAVELLÓ

RESUM DE PRESSUPOST

Data: 25/09/14

Pàg.: 1

NIVELL 2: Capítol			Import
Capítol	01.01	PREPARACIÓ DE LA BASE	3.415,17
Capítol	01.02	BARRERA DE VAPOR	11.830,58
Capítol	01.03	PAVIMENT ESPORTIU PULASTIC	49.255,11
Capítol	01.04	MARCATGE DE LINIES	2.031,02
Obra	01	Pressupost PAVIMENT PISTA ANNEXA AL PAVELLÓ	66.531,88
			66.531,88
NIVELL 1: Obra			Import
Obra	01	Pressupost PAVIMENT PISTA ANNEXA AL PAVELLÓ	66.531,88
			66.531,88

PAVIMENT DE LA PISTA ANNEXA AL PAVELLÓ

PRESSUPOST D'EXECUCIÓ PER CONTRACTE

Pàg. 1

PRESSUPOST D'EXECUCIÓ MATERIAL		66.531,88
13 % DESPESES GENERALS SOBRE 66.531,88.....		8.649,14
6 % BENEFICI INDUSTRIAL SOBRE 66.531,88.....		3.991,91
	Subtotal	79.172,93
21 % IVA SOBRE 79.172,93.....		16.626,32
TOTAL PRESSUPOST PER CONTRACTE	€	95.799,25

Aquest pressupost d'execució per contracte puja a

(NORANTA-CINC MIL SET-CENTS NORANTA-NOU EUROS AMB VINT-I-CINC CÈNTIMS)

