


 Generalitat de Catalunya  
 Departament de Territori i Sostenibilitat  
 Direcció General d'Ordenació  
 del Territori i Urbanisme

---

Aprovat *provisionalment* per la  
 Comissió Territorial d'Urbanisme de Girona  
 en la sessió de data **11 FEB. 2014**

---

La secretària



---

Sònia Bofarull i Serrat

## PLA DIRECTOR URBANÍSTIC DEL SÒL NO URBANITZAT DE LA SERRA DE RODES I ENTORNS

### Modificació puntual i refosa


 Generalitat de Catalunya  
 Departament de Territori i Sostenibilitat  
 Direcció General d'Ordenació  
 del Territori i Urbanisme

---

Aprovat definitivament per conseller de  
 Territori i Sostenibilitat en data  
**1 ABR. 2014**

---

La secretària de la Comissió de Política  
 Territorial i d'Urbanisme de Catalunya



---

Dolors Vergés Fernández

## IV. INFORME DE SOSTENIBILITAT AMBIENTAL

Document per a l'aprovació definitiva  
 Desembre 2013

## INDEX

### 1. INTRODUCCIÓ I ANTECEDENTS

- 1.1. **Descripció del Pla**
- 1.2. **Marc normatiu**
- 1.3. **Antecedents**
  - 1.3.1. Pla director urbanístic del sòl no urbanitzat de la serra de Rodes i Entorns
  - 1.3.2. Pla territorial parcial de les Comarques Gironines
  - 1.3.3. Pla director territorial del Empordà
  - 1.3.4. Desenvolupament del Pla director urbanístic del sòl no urbanitzat de la Serra de Rodes i entorns
  - 1.3.5. Modificació puntual i refosa del Pla director urbanístic del sòl no urbanitzat de la Serra de Rodes i entorns. Document d'objectius i propòsits generals

### 2. OBJECTIUS DE PROTECCIÓ AMBIENTAL

### 3. SITUACIÓ ACTUAL DEL MEDI AMBIENT

- 3.1. **Aspectes rellevants de la situació ambiental de l'àmbit**
  - 3.1.1. Espais naturals de protecció sectorial
  - 3.1.2. Espais d'interès connector
  - 3.1.3. Paisatge
- 3.2. **Altres aspectes ambientals dels àmbits de modificació puntual**
  - 3.2.1. Matriu territorial i usos del sòl
  - 3.2.2. Hàbitats
    - Grau de raresa i amenaça
  - 3.2.3. Zones de risc
  - 3.2.4. Valor agrari
    - Unitats mínimes de conreu i pendents inferiors al 10 %
    - Sòls d'alt valor agrari



### 4. ANÀLISI D'ALTERNATIVES

### 5. ESTIMACIÓ PRELIMINAR DELS EFECTES AMBIENTALMENT SIGNIFICATIUS QUE ES PODEN DERIVAR DE LA MODIFICACIÓ DEL PLA

### 6. CONCLUSIONS I MESURES CORRECTORES

### III. INFORME AMBIENTAL

#### 1. INTRODUCCIÓ I ANTECEDENTS

##### 1.1. Descripció del Pla

El present document, del qual se'n redacta aquest informe ambiental, té com a finalitat la modificació puntual del Pla director urbanístic del sòl no urbanitzat de la Serra de Rodes i entorns aprovat definitivament el 6.10.2006. En el punt 4 de la Memòria se'n justifica la seva necessitat així com la compatibilitat amb el planejament territorial, sectorial i urbanístic, als quals se'n fa la conseqüent adaptació i refosa. Als punts 3 i 6 de la Memòria respectivament, s'explica amb més detall els àmbits sotmesos a modificació i aquells sotmesos a adaptació i refosa.

El Pla director urbanístic ha de desenvolupar les determinacions del Pla territorial de les Comarques Gironines, del qual, el Pla director territorial de l'Empordà en va suposar un avanç. D'altra banda els municipis han d'adaptar els instruments de planejament urbanístic general a les determinacions del Pla director urbanístic.

A la taula següent es relacionen les dades bàsiques del present document de modificació puntual i refosa:

**Quadre IA.1**  
Descripció de les determinacions del Pla  
Dades bàsiques

Tipus de Pla	Modificació puntual i refosa de Pla director urbanístic	
Òrgan promotor	Departament de Territori i Sostenibilitat (DTES)	
Comarca	Alt Empordà	
Municipis	Les modificacions puntuals es localitzen als municipis de Pedret i Marzà i Roses. La resta dels municipis que conformen l'àmbit del Pla director són Garriguella, Vilajuïga, Pau i Palau-saverdera.	
Plans territorials i plans directores urbanístics relacionats	Pla director urbanístic del sòl no urbanitzat de la serra de Rodes i entorns	Aprovació definitiva 15.11.2006
	Pla territorial parcial de les Comarques Gironines	Aprovació definitiva 14.09.2011
	Pla director territorial de l'Empordà	Aprovació definitiva 3.10.2006
Planejament municipal relacionat	POUM de Roses	Aprovació definitiva 11.02.2010
	POUM de Palau-saverdera	Aprovació definitiva 02.02.2012

En aquest informe, s'elabora una diagnosi del potencial impacte ambiental de les modificacions que es plantegen i s'exposen les mesures correctores proposades, en especial els criteris d'integració paisatgística, atès que és la preservació del paisatge un dels objectius primordials del Pla director.

**Quadre IA.2**  
**Descripció de les determinacions del Pla**  
**Superfícies afectades**

Superfície afectada per la modificació puntual	<p><b>MP1:</b> 6,42 hectàrees passen de sòl de protecció territorial a sòl de protecció preventiva</p> <p><b>MP2:</b> 5,27 hectàrees de sòl de protecció especial són sòl urbà consolidat</p>
Superfície afectada per l'adaptació al Pla territorial de les Comarques Gironines	<p>Connector riu Orlina - l'Anyet - Rec de Cagarrell a <b>Pedret i Marzà:</b> 79,77 hectàrees passen de sòl de protecció territorial a sòl de protecció especial de connectivitat ecològica i paisatgística</p> <p><b>Garriguella:</b> 2,16 + 5,44 hectàrees passen de sòl de protecció preventiva a sòl de protecció especial.</p>
Superfície afectada per recursos estimats pel conseller DTES	<p>- <b>Vilajuïga:</b> 1,59 hectàrees passen de sòl de protecció especial de connectivitat ecològica i paisatgística a sòl urbanitzable (sistema d'espais lliures)</p> <p>- <b>Pau:</b></p> <ul style="list-style-type: none"> <li>- 11,16 hectàrees passen de sòl de protecció especial de connectivitat ecològica i paisatgística a sòl urbanitzable</li> <li>- 2,17 hectàrees passen de sòl de protecció preventiva a sòl urbanitzable</li> </ul> <p>- <b>Roses:</b> 12,47 hectàrees passen de sòl de protecció especial d'alt valor agrari i valor connector a sòl de protecció preventiva</p>
Superfície afectada per sentències estimatòries	<p>- <b>Garriguella:</b> 1,93 hectàrees passen de sòl de protecció territorial a sòl de protecció preventiva</p> <p>- <b>Palau-saverdera i Pau:</b> Els canvis derivats de la sentència 5006/2007 queden sense efecte per l'aprovació del Pla especial de protecció del medi natural i del paisatge dels Aiguamolls de l'Alt Empordà i del POUM de Palau-saverdera</p>
Superfície afectada per refosa planejament municipal	<p>- <b>Roses:</b></p> <ul style="list-style-type: none"> <li>- Bàsicament es crea un nou sector de 16,34 hectàrees de sòl urbanitzable no delimitat en sòl de protecció preventiva. La seva delimitació haurà de passar tràmit ambiental</li> <li>- Es redelimita l'àmbit del Parc aquàtic, el que suposa el pas de 2,45 hectàrees de sòl protecció territorial a de sòl protecció preventiva.</li> </ul> <p>- <b>Palau-saverdera:</b></p> <ul style="list-style-type: none"> <li>- 70,85 hectàrees passen de sòl urbanitzable a sòl urbà.</li> <li>- 4,07 hectàrees passen de sòl de protecció preventiva a sòl urbanitzable.</li> <li>- 3,00 hectàrees grafiades com de protecció especial d'alt valor agrari i valor connector i de connectivitat ecològica i paisatgística, es grafien com a sòl urbanitzable de protecció paisatgística i protecció hidrogràfica</li> </ul>

A banda de les superfícies referenciades a la taula anterior, s'han adaptat les determinacions del Pla a la darrera versió actualitzada del PEIN (gener 2011).



Generalitat de Catalunya  
 Departament de Territori i Sostenibilitat  
 Direcció General d'Ordenació  
 del Territori i Urbanisme

Comissió de Política Territorial  
 i d'Urbanisme de Catalunya

## 1.2. Marc normatiu

Article 32 de la Llei 3/2012, de modificació del text refós de la Llei d'urbanisme, aprovat pel Decret legislatiu 1/2010, de 3 d'agost

*Adició d'un nou article, el 86 bis, al text refós de la Llei d'urbanisme*

*S'afegeix un nou article, el 86 bis, al text refós de la Llei d'urbanisme, amb el text següent:*

*"Article 86 bis. Procediment d'avaluació ambiental dels instruments de planejament urbanístic*

*1. L'avaluació ambiental dels instruments de planejament urbanístic que hi estiguin sotmesos d'acord amb la legislació en matèria d'avaluació ambiental de plans i programes s'integra en el procediment d'elaboració dels plans urbanístics, de conformitat amb aquesta llei i amb el reglament que la desplega. Aquesta integració, d'acord amb la legislació en matèria d'avaluació ambiental de plans i programes, comporta necessàriament les actuacions següents:*

*a) L'elaboració, per l'òrgan o persona que promogui el pla, d'un informe de sostenibilitat ambiental preliminar i el lliurament d'aquest informe a l'òrgan ambiental perquè emeti el document de referència, havent efectuat les consultes necessàries. L'òrgan promotor del pla pot dur a terme aquestes consultes si és part de l'Administració de la Generalitat i ho comunica prèviament a l'òrgan ambiental. La direcció general competent en matèria d'ordenació de territori i d'urbanisme ha d'elaborar un informe territorial i urbanístic sobre l'avanç del pla, i l'ha de trametre a l'òrgan competent en matèria ambiental perquè l'incorpori al document de referència.*

*b) L'elaboració, per l'òrgan o la persona que promogui el pla, d'un informe de sostenibilitat ambiental d'acord amb el document de referència.*

*c) El tràmit de consultes a les administracions públiques afectades i a les persones interessades, conjuntament amb el tràmit d'informació pública del pla aprovat inicialment, per un període mínim de quaranta-cinc dies.*

*d) L'elaboració, per l'òrgan o persona que promogui el pla, de la memòria ambiental, amb l'acord de l'òrgan ambiental.*

*e) La presa en consideració, en l'aprovació definitiva del pla, de l'informe de sostenibilitat ambiental, de la memòria ambiental i de l'acord de l'òrgan ambiental, mitjançant una declaració específica en què, si hi hagués discrepàncies amb els resultats de l'avaluació ambiental, cal justificar-ne els motius i les mesures adoptades.*

*f) La publicitat del pla aprovat definitivament, que ha de complir els requisits derivats de l'article 28 de la Llei 6/2009, de 28 d'abril, d'avaluació ambiental de plans i programes.*

*2. El procediment de decisió prèvia d'avaluació ambiental dels plans urbanístics que hi estiguin sotmesos d'acord amb l'article 8 de la Llei 6/2009 es regeix pel que estableixen els articles 15 i 16 de la dita llei, llevat que el promotor consideri que el pla s'ha de sotmetre a l'avaluació ambiental. En aquests cas, se segueix directament el procediment d'avaluació ambiental.*

*3. En el cas que el pla urbanístic estableixi actuacions executables directament sense requerir el desenvolupament de projectes d'obres posteriors i s'hagi de sotmetre al procediment de declaració d'impacte ambiental, l'estudi d'impacte ambiental ha d'ésser incorporat al pla i ha d'ésser sotmès a informació pública, conjuntament amb aquest. La declaració d'impacte ambiental s'ha d'efectuar, segons que correspongui, abans de l'aprovació provisional o abans de l'aprovació definitiva de l'expedient".*

Article 90 de la Llei 3/2012, de modificació del text refós de la Llei d'urbanisme, aprovat pel Decret legislatiu 1/2010, de 3 d'agost

*Modificació de la disposició transitòria divuitena del text refós de la Llei d'urbanisme*

*Es modifica la disposició transitòria divuitena del text refós de la Llei d'urbanisme, que resta redactada de la manera següent:*



"Divuitena. Disposicions aplicables fins a l'adaptació del Reglament de la Llei d'urbanisme  
Fins a l'adaptació del Reglament de la Llei d'urbanisme, aprovat per Decret 305/2006, de 18 de juliol, a aquesta llei:

(...)

b) La integració del procés d'avaluació ambiental en els procediments d'elaboració i aprovació dels plans urbanístics es continua regint per l'article 115 del Reglament, tenint en compte, amb efectes exclusivament supletoris, el compliment dels aspectes següents:

*Primer.* L'avanç dels plans urbanístics subjectes a avaluació ambiental s'ha de trametre al departament o departaments competents en matèria d'urbanisme i medi ambient.

*Segon.* L'òrgan ambiental ha de fer les consultes sobre l'abast de l'informe de sostenibilitat ambiental i la notificació al promotor del document de referència, en el termini de dos mesos.

(...)

*Quart.* Abans de l'aprovació inicial o definitiva, segons correspongui, s'ha de lliurar al departament o departaments en matèria d'urbanisme i de medi ambient la proposta de memòria ambiental, juntament amb una còpia de la proposta del pla que es preveu sotmetre a l'aprovació provisional o definitiva.

*Cinquè.* En el termini de tres mesos a comptar de la recepció de la proposta de memòria ambiental, el departament o departaments competents en matèria de medi ambient i urbanisme han de trametre la resolució de l'òrgan ambiental sobre la memòria ambiental (...) per tal que puguin ésser considerats en l'acord d'aprovació subsegüent".

Article 118.4 del Decret 305/2006, de 24 de juliol, pel qual s'aprova el Reglament de la Llei d'urbanisme

#### **Determinacions i documentació de les modificacions dels instruments de planejament urbanístic**

(...)

118.4 Les modificacions dels plans urbanístics han d'estar integrades per la documentació adequada a la finalitat, contingut i abast de la modificació. En tot cas, han d'incorporar l'informe ambiental corresponent les modificacions de plans urbanístics que se sotmetin a avaluació ambiental o aquelles altres que tinguin alguna repercussió ambiental. També s'ha d'incorporar un estudi d'avaluació de la mobilitat generada, en els casos que així ho estableixi la legislació vigent.

Article 115 del Decret 305/2006, de 24 de juliol, pel qual s'aprova el Reglament de la Llei d'urbanisme

#### **Procediment d'avaluació ambiental dels plans urbanístics**

L'avaluació ambiental dels instruments de planejament urbanístic que hi estiguin sotmesos s'integra en el procediment establert en la Llei d'urbanisme per a llur formulació i tramitació, d'acord amb les següents regles:

a) Prèviament a la presentació a tràmit del pla urbanístic per a la seva aprovació inicial, l'òrgan o persones que el promoquin han de sol·licitar a l'òrgan ambiental l'emissió del document de referència que determini, un cop efectuades les consultes necessàries, l'abast de l'informe de sostenibilitat ambiental i els criteris, objectius i principis ambientals aplicables, i identifiqui les administracions públiques afectades i el públic interessat. A aquests efectes, cal presentar a l'òrgan ambiental un avanç de l'instrument de planejament amb el contingut que assenyalava l'article 106 d'aquest Reglament. En el cas que l'avanç se sotmeti a informació pública, bé perquè sigui preceptiu, bé voluntàriament, la sol·licitud del document de referència a l'òrgan ambiental es formula simultàniament a la informació pública de l'avanç. En qualsevol dels casos indicats, si l'òrgan ambiental no resol sobre la sol·licitud en el termini d'un mes des de la seva presentació, es poden continuar les actuacions.

b) L'informe de sostenibilitat ambiental, amb el contingut que correspongui a cada una de les figures de planejament, d'acord amb el què estableix, si s'escau, la legislació aplicable en

matèria d'avaluació ambiental i amb el què estableix aquest Reglament respecte als informes ambientals dels plans, ha de formar part de la documentació de l'instrument de planejament objecte d'aprovació inicial.

c) L'informe de sostenibilitat ambiental se sotmet a informació pública, durant un termini mínim de 45 dies, conjuntament amb l'instrument de planejament del qual forma part, després de la seva aprovació inicial i, simultàniament, s'han d'efectuar les consultes que procedeixin, d'acord amb el que estableixi el document de referència.

d) El pla objecte del següent acord d'aprovació ha d'incorporar una memòria ambiental, en la qual, tenint en compte l'informe de sostenibilitat ambiental i el resultat de les consultes realitzades, s'ha de valorar la integració dels aspectes ambientals en la proposta d'ordenació. La memòria ambiental la realitzen l'òrgan o persones que promoguin el pla i requereix l'acord de l'òrgan ambiental, sense el qual no es pot entendre produït per silenci administratiu el següent acord d'aprovació que correspongui. A aquests efectes, cal lliurar a l'òrgan ambiental la proposta de memòria ambiental, juntament amb la resta de documents del pla exigits per aquest Reglament, que integren la proposta que ha de ser objecte del següent acord d'aprovació, i l'òrgan ambiental ha de resoldre sobre la proposta de memòria ambiental en el termini d'un mes des que li hagi estat presentada. En el cas que l'òrgan ambiental no estigui conforme amb la proposta de memòria, ha d'assenyalar quins aspectes han de ser esmenats, completats o ampliat i ha de donar la seva conformitat a la proposta de memòria ambiental esmenada.

e) Correspon a l'òrgan competent per a l'aprovació definitiva de l'instrument de planejament de què es tracti la presa en consideració de l'informe de sostenibilitat ambiental i de la memòria ambiental del pla per a l'adopció de la resolució que correspongui. Aquesta presa en consideració s'ha de fer constar en l'acord d'aprovació definitiva mitjançant una declaració, amb el contingut que estableix la legislació aplicable.

Article 8 de la Llei 6/2009, del 28 d'abril, d'avaluació ambiental de plans i programes

#### **Plans i programes sotmesos a avaluació ambiental en funció d'una decisió prèvia d'avaluació ambiental**

1. S'han de sotmetre a avaluació ambiental, si així es resol en la decisió prèvia d'avaluació ambiental, els plans i els programes següents:

a) Els plans i els programes a què fa referència l'article 6 que estableixin l'ús de zones d'àmbit territorial reduït.

b) Els plans i els programes no inclosos en l'article 6 que estableixin el marc per a la futura autorització de projectes i activitats sotmesos a avaluació d'impacte ambiental.

c) Els plans directors urbanístics.

d) Els plans parcials urbanístics que desenvolupin planejament urbanístic general que no ha estat objecte d'avaluació ambiental.

e) Les modificacions dels plans a què fan referència les lletres a, b, c i d que comportin una modificació substancial de les estratègies, les directrius i les propostes o de la cronologia del pla que produeixin diferències apreciables en les característiques dels efectes previstos sobre el medi ambient.

f) Els plans d'instal·lacions i equipaments esportius.

g) Qualsevol altre pla o programa el promotor dels quals sol·liciti sotmetre'ls a avaluació ambiental atenent-ne les circumstàncies especials de risc ambiental o de repercussions per al medi.

2. Les modificacions dels plans a què fan referència les lletres a, b, c i d de l'apartat 1 si, per les característiques i la poca entitat, es constata, sense necessitat d'estudis o altres treballs addicionals, que no poden produir efectes significatius en el medi ambient no estan subjectes a avaluació ambiental. A aquests efectes, el promotor ha de presentar una sol·licitud a l'òrgan ambiental, en la fase preliminar de l'elaboració

Article 15 de la Llei 6/2009, del 28 d'abril, d'avaluació ambiental de plans i programes

### **Inici del procediment de decisió prèvia d'avaluació ambiental**

1. El promotor d'un pla o programa, o modificació, dels que estableix l'article 8 ha de trametre a l'òrgan ambiental, en la fase preliminar d'elaboració, la documentació suficient amb relació al pla o programa, o modificació, i a la seva potencial incidència ambiental a l'efecte de poder adoptar la decisió prèvia d'avaluació ambiental.

2. La documentació ha de contenir, en tots els casos:

a) Una descripció general de l'àmbit territorial del futur pla o programa.

b) Els trets bàsics del pla o programa, o de la modificació, en l'estadi d'elaboració en què es troba, amb una indicació dels objectius que es pretenen assolir. S'ha d'especificar si el pla o programa desenvolupa altres plans o programes i, si s'escau, el contingut de les avaluacions ambientals dutes a terme. També cal indicar els instruments que es preveuen per al seu desenvolupament posterior.

c) Una síntesi dels aspectes rellevants de la situació actual del medi ambient.

d) Una estimació preliminar dels efectes ambientalment significatius que es poden derivar de l'execució dels plans i programes, inclosos els relatius als riscos de protecció civil.

e) Les conclusions amb relació a la necessitat de dur a terme o no dur a terme l'avaluació ambiental del pla o programa. En el supòsit que, atesa la manca justificada d'efectes ambientalment significatius, es consideri innecessària l'avaluació ambiental, s'ha d'incloure una proposta de línies d'actuació que s'han d'incorporar per tal de prevenir i de corregir les repercussions ambientals.

3. Si el promotor considera que cal sotmetre el pla o programa a avaluació ambiental, pot substituir la documentació a què fa referència l'apartat 2 per l'informe de sostenibilitat ambiental preliminar, especificat per l'article 17.1, per tal que l'òrgan ambiental procedeixi directament a emetre el document de referència.

4. L'òrgan ambiental, en el termini de quinze dies des de la recepció de la documentació a què fan referència els apartats 2 i 3, pot sol·licitar la compleció o la concreció de la documentació presentada.

5. La documentació a què fan referència els apartats 2, 3 i 4 s'ha de lliurar en paper i se n'ha de facilitar una còpia en suport informàtic.

6. La data d'inici del procediment d'avaluació ambiental és la data en què l'òrgan ambiental rep la documentació completa a què fan referència els apartats 2 i, si s'escau, 3 i 4.

7. El promotor del pla o programa, en qualsevol fase del procediment, pot contactar amb l'òrgan ambiental per a obtenir les dades que consideri rellevants per a la tramitació, i avançar així en l'intercanvi d'informació i en l'assoliment de consens pel que fa a objectius, alternatives i aspectes que s'hagin d'analitzar.

8. L'òrgan ambiental, un cop rebuda la documentació a què fan referència els apartats 2, 3 i 4, consulta les administracions públiques afectades sobre els eventuais efectes sobre el medi ambient que pot comportar el pla o programa en qüestió en relació amb les seves competències. Així mateix, els sol·licita que es pronunciïn sobre quin ha d'ésser l'abast i el grau d'especificació aplicable a l'eventual elaboració de l'informe de sostenibilitat ambiental sobre aquell pla o programa. Les administracions consultades han de fer arribar llur parer a l'òrgan ambiental en el termini d'un mes.



Generalitat de Catalunya  
Departament de Territori i Sostenibilitat  
Direcció General d'Ordenació  
del Territori i Urbanisme

Comissió de Política Territorial  
i d'Urbanisme de Catalunya



### 1.3. Antecedents.

#### 1.3.1. Pla director urbanístic del sol no urbanitzat de la serra de Rodes i entorns

El procés d'avaluació ambiental del Pla director urbanístic del sol no urbanitzat de la serra de Rodes i entorns, en endavant PDUSR, es va produir en el marc genèric de la Directiva 2001/42/CE del Parlament Europeu i del Consell, relativa a l'avaluació dels efectes de determinats plans i programes sobre el medi ambient.

La Llei 9/2006, de 28 d'abril, sobre l'avaluació dels efectes de determinats plans i programes en el medi ambient, normativa estatal que transposa la Directiva 2001/42/JCE i que exigeix, entre d'altres pautes d'actuació, la redacció de la memòria ambiental, va entrar en vigor durant el procés de tramitació administrativa del PDUSR. En aquest context, el Pla director es va veure obligat a adaptar-se a la llei i complir-la.

La Llei 9/2006, estableix que s'ha d'elaborar una memòria ambiental que és preceptiva i que s'ha de tenir en compte en el Pla director abans de la seva aprovació definitiva.

D'acord amb l'article 12 d'aquella norma, la memòria ambiental s'ha d'elaborar un cop finalitzada la fase de consultes amb l'objectiu de valorar la integració dels aspectes ambientals en la proposta de Pla.

Pel que fa al contingut, la memòria ha d'analitzar el procés d'avaluació, l'informe de sostenibilitat ambiental i la seva qualitat, el resultat de les consultes realitzades i com s'han pres en consideració, i la previsió dels impactes significatius de l'aplicació del Pla.

Finalment, la memòria ambiental ha de contenir les determinacions finals que hagin d'incorporar-se a la proposta de Pla.

En aquest marc normatiu, formen part integrant de la documentació del Pla director, el corresponent Informe de sostenibilitat ambiental i la conseqüent Memòria ambiental. Al llarg del procés de redacció del PDUSR es van emetre els següents informes:

- Primer. Informe de 8 de setembre de 2006 de l'Àrea de Medi Natural adscrita als Serveis Territorials de Girona a sol·licitud de la Comissió Territorial d'Urbanisme i en compliment del que preveuen els articles 29.2d de la Llei 12/1985 i 11.2c de la Llei 4/1998. Tramés al Servei Territorial d'Urbanisme de Girona el 14 de setembre de 2006.
- Segon. Informe de 23 d'octubre de 2006 de l'Oficina Territorial d'Avaluació Ambiental, amb diverses consideracions, tot incorporant objectius ambientals i indicadors que caldrà tenir en compte pel seguiment del Pla. Tramés al Servei Territorial d'Urbanisme de Girona el 24 d'octubre de 2006.

Fruit de les consideracions derivades d'aquests informes es va revisar i adequar el Pla director en diversos punts. Els més rellevants són els següents:

- **Ampliació de la Xarxa Natura 2000.** S'incorporen els espais que integren la proposta d'ampliació de la Xarxa Natura 2000, aprovada definitivament el 5 de setembre de 2006, amb les mateixes condicions que els espais del PEIN, en la categoria específica de sol no urbanitzable de protecció especial, Xarxa natura 2000 (clau Nue-xn2000).

- **Espais naturals.** El Pla s'adaptarà a les determinacions dels plans especials de protecció del medi natural i del paisatge aprovats definitivament en el moment de l'aprovació definitiva del Pla director i amb posterioritat. La regulació dels àmbits de parc natural i d'altres amb protecció específica es respecta i preval. S'esmenen errades sobre les proteccions medioambientals existents, tant en legislació com en qualificació i superfícies, no recollides correctament en la documentació del Pla.

- **Delimitació dels espais connectors.** Es redefeixen els seus àmbits tot definint amb precisió els seus límits en els plànols d'ordenació. En especial es recull la proposta del connector riera de Vilajuïga - Pedret, que inclou les rieres de Pedret, Vilajuïga i Quermancó. Aquestes dues darreres, bàsiques per la interconnexió del Cap de Creus, l'Albera i els Aiguamolls

- **Elements de valor patrimonial històric i cultural.** S'incorporen al Pla els camins ramaders

- **Es formulen nous indicadors de seguiment de l'avaluació ambiental.**

- **Paisatge.** S'incorporen les consideracions formulades per la Direcció General d'Arquitectura i Paisatge referents a la natura i contingut dels Estudis paisatgístics.

- **Mesures correctores.** Els informes consideren insuficients les mesures correctores proposades per garantir la connectivitat. Per pal·liar-ho s'introdueix la possibilitat d'establir mecanismes de compensació, mitjançant sectors discontinus o altres formules en les adaptacions pel que fa a aquells sectors que el Pla insta a desclassificar o a modificar la seva delimitació o ordenació. Així mateix es desclassifica el sector PP7 del municipi de Palau-saverdera en la seva totalitat i es concentra l'aprofitament dels sectors SUD 15 i SUD 16 de Roses en dos àmbits específics per tal de protegir l'olivar i la vegetació de ribera.

- **S'incorporen diverses precisions a les Normes urbanístiques** referents a que la seva aplicació tingui en compte les competències i el règim d'intervenció administrativa del Departament competent en matèria de Medi ambient i a que els sistemes urbanístics de caràcter general, els projectes de protecció i els projectes que es derivin, respectivament de la seva aplicació, si s'ubiquen o incideixen amb els ENP del Pla, s'hauran d'adaptar a la seva normativa específica quant a la compatibilitat dels usos i l'aplicació dels procediments d'avaluació ambiental previstos en la normativa vigent.

D'altra banda, amb antelació a l'aprovació definitiva del Pla director, els Serveis Territorials de Girona del Departament de Medi Ambient i Habitatge van dictar resolució sobre la Memòria ambiental del PDUSR en data 14 de novembre del 2006, als efectes del que disposa l'article 115.d del Decret 305/2006, de 18 de juliol, pel qual s'aprova el Reglament de la Llei d'urbanisme.

L'objecte de la resolució és valorar la proposta de Memòria ambiental del PDUSR, a la qual hi dona conformitat, condicionada però, a la incorporació i justificació d'una sèrie de consideracions. Aquestes fan referència a diverses modificacions puntuals de les Normes urbanístiques així com a la delimitació en els plànols d'ordenació del connector riera de Vilajuïga - Pedret, del Parc Natural del Cap de Creus al nord de la urbanització Mas Fumats al municipi de Roses i del límit nord de l'espai del PEIN Aiguamolls de l'Alt Empordà i el Riutort en la part ampliada per Natura 2000.

A més la resolució estableix una sèrie de mesures complementàries:

1) El planejament general i derivat que desenvolupi el Pla director incorporarà un annex on s'especifiqui la forma en que s'atenen les mesures, els objectius ambientals i els indicadors establerts a l'informe de sostenibilitat ambiental.

2) Els plans especials urbanístics que desenvolupin la reconversió de la carretera Gi-610 com a via parc i de la carretera a Sant Pere de Rodes (GIP-6041) com a via paisatgística, es trametran al Departament competent en matèria Medi ambient per a l'aplicació del procediment d'avaluació ambiental que correspongui i la seva adequació a la normativa dels espais naturals afectats.

3) El pla o projecte que desenvolupi l'àmbit d'ocupació dels usos admesos al Mas Oriol (Palau-saverdera) hauria de concentrar les instal·lacions complementaries, que seran les mínimes i imprescindibles, a l'entorn de l'edificació prevista i deixar lliure la resta de terrenys a fi i efecte de garantir la funcionalitat del corredor biològic. El pla o projecte que desenvolupi la proposta es trametrà al Departament competent en matèria Medi ambient per a l'aplicació del procediment d'avaluació ambiental que correspongui.

Pel que fa als àmbits de modificació puntual proposats en aquest document, la Memòria ambiental no en fa esment.

### 1.3.2. Pla territorial parcial de les Comarques Gironines

El Pla territorial parcial de les Comarques Gironines es va sotmetre al procediment d'Avaluació Ambiental Estratègica d'acord amb allò establert a l'article 5 i a l'apartat 1b de l'Annex I de la llei 6/2009, de 28 d'abril, d'avaluació ambiental de plans i programes. L'expedient es va tramitar als serveis de Medi Ambient amb el codi OAA 20090131.

A la taula que segueix es fa un repàs de les fases de l'avaluació ambiental seguides i dels documents elaborats a cada fase del procés, tot fent constar algunes dades de referència com la data o la localització dels documents per a la seva consulta.

**Quadre IA.3**  
Pla territorial parcial de les Comarques Gironines  
Procés de tramitació del Pla i de l'avaluació ambiental

Fase de tramitació del pla	Fases de l'avaluació ambiental	Documents generats	Data d'emissió-publicació	Localització i consulta
<b>Avanç</b>	Definició de l'abast I: diagnosi ambiental del territori, identificació dels objectius ambientals, definició d'alternatives i justificació de l'alternativa escollida.	Avanç del pla + ISA preliminar	03.09.2009	
<b>Informació pública</b>	Definició de l'abast II: Fixació de l'abast de l'avaluació ambiental	Document de referència	18.01.2010	BADAIA <sup>1</sup> (web DTES)
<b>Aprovació inicial</b>	Avaluació ambiental del Pla i detall dels impactes i mesures de protecció	Proposta de Pla + ISA	15.02.2010	
<b>Informació pública</b>	Consultes sobre el Pla i l'ISA. Presa en consideració del resultat	Informe sobre el Pla aprovat inicialment	12.04.2010	
		Proposta de Pla + memòria ambiental	Juliol 2010	
	Resolució de l'òrgan ambiental donant la seva conformitat a la proposta de memòria ambiental	Resolució de l'òrgan ambiental de conformitat amb la memòria ambiental	21.07.2010	BADAIA <sup>1</sup> (web DTES)
		Memòria ambiental		
<b>Aprovació definitiva</b>	Presença en consideració de la memòria i l'ISA en el Pla	Pla aprovat	18.10.2010	Web del DTES

<sup>1</sup>BADAIA: Banc de Dades d'Avaluació Ambiental

La resolució que dóna conformitat a la Memòria ambiental del Pla territorial valora que s'han completat els objectius del Pla amb els aspectes ambientals plantejats en els documents emesos per la Direcció General de Polítiques Ambientals i Sostenibilitat.

Pel que fa a l'àmbit del Pla territorial comprès en el Pla director i en relació al sistema d'espais oberts, el Pla amplia el sòl de protecció especial en l'àmbit del connector A-31 "Riu Orlina-l'Anyet-Rec de Cagarrell" per a compensar la pèrdua de superfície derivada de l'ampliació de l'abocador de Pedret i Marzà.

Així mateix i pel que fa a la normativa, s'ha introduït un article específic per a la regulació dels espais d'especial interès connector, s'amplia l'abast de l'article sobre plantes de gestió de residus i depuradores per al conjunt d'infraestructures ambientals, energètiques i de comunicacions i s'incorporen directrius per aquelles que s'hagin d'ubicar en sòl de protecció especial i per procurar la racionalització de les xarxes. De la mateixa manera es reforça el règim normatiu de protecció dels espais oberts amb la nova redacció d'alguns articles.

Pel que fa al sistema d'**infraestructures de mobilitat i transport**, la resolució determina que resten pendents aspectes ambientalment rellevants, si bé aquests no estan relacionats amb el Pla director.

D'altra banda, i en referència al sistema d'**assentaments** inclosos dins de l'àmbit del Pla director, la resolució esmenta el fet que la delimitació de la urbanització "Parc d'Empordà" (Pau) no s'adiu a l'àmbit recollit en el Pla director urbanístic de la serra de Rodes, objecte en el seu moment d'avaluació ambiental, la qual cosa es valora desfavorablement.

Finalment, la Memòria ambiental formula determinacions ambientals per als instruments que es desenvolupin o es derivin del Pla (apartat 4.3): *"Cadascun dels instruments de planejament urbanístic i planejament derivat, inclosos en l'àmbit de desenvolupament d'aquest Pla Territorial Parcial, en funció del tipus i de la seva escala de treball, hauran de tenir en compte en la seva avaluació ambiental, si s'escau, i en qualsevol cas en el seu plantejament els aspectes que es llisten a continuació, sens perjudici que, en l'avaluació ambiental pertinent, es determini un abast més detallat i específic".*

A continuació es reproduïxen aquelles que tenen relació amb la modificació que es planteja:

- Hauran de tenir en compte i justificar adequadament la seva adequació o coherència amb els objectius ambientals d'aquest Pla Territorial, sense perjudici dels objectius ambientals específics que s'hagin de determinar per al pla o programa en qüestió.
- En els punts que el Pla identifica com crítics per la connectivitat el planejament urbanístic i sectorial, així com els projectes de noves infraestructures o adequació d'infraestructures existents hauran d'estudiar amb detall aquesta situació i preveure alternatives o mesures preventives, compensatòries o correctores de les noves actuacions per tal de millorar la connectivitat de manera específica en aquestes àrees i prestant especial atenció a les determinacions que en aquest sentit conté la normativa del Pla.
- Les noves trames urbanes d'extensió o reforma respondran als criteris d'estalvi de sòl i de proporcionalitat entre població i llocs de treball localitzats interpretats en el conjunt de l'àmbit –municipal o plurimunicipal- objecte de planejament.
- El disseny de les noves àrees urbanes incorporarà criteris de qualitat paisatgística, d'eficiència energètica, d'estalvi d'aigua, de mobilitat sostenible, d'afavoriment de la biodiversitat en la vegetació urbana, de prevenció de la contaminació i de gestió dels residus. De manera específica, caldrà que les noves actuacions urbanístiques en l'àmbit del Pla Territorial apliquin aquelles mesures viables tècnicament i econòmicament encarades a assolir l'autoabastament energètic dels sectors, el tancament del cicle de l'aigua dintre dels sectors, i un canvi modal radical del sistema de mobilitat. Concretament, els nous desenvolupaments hauran de preveure les mesures necessàries que permetin que el reg de zones verdes es dugui a terme mitjançant la recollida de les aigües pluvials, aigües grises o drenatges de les infraestructures soterrades.
- Caldrà estudiar vies per a que, en la mesura del possible, els nous creixements siguin neutres en carboni.
- Les noves trames urbanes s'adequaran a les condicions topogràfiques de l'espai on s'ubiquin i, sense perjudici de les solucions concretes d'ordenació adequades en cada cas, establiran relacions de continuïtat i harmonia formal amb les trames existents. Caldrà extremar l'observança d'aquests criteris en aquelles àrees i nuclis que per la seva visibilitat són components significatius del paisatge.
- L'ordenació de sectors de sòl urbanitzable, o de sòl urbà no consolidat, que siguin confrontants amb masses d'aigua (rius, rieres, canals, llacs, estanys o la vora del mar)

  
 Departament de Territori i Sostenibilitat  
 Direcció General d'Ordenació  
 del Territori i Urbanisme  
 Comissió de Política Territorial  
 i d'Urbanisme de Catalunya

així com amb sòls de protecció especial o territorial agro-paisatgístic, hauran de considerar la presència d'aquests elements i preveure espais de transició paisatgística entre el front edificat i aquells elements. En aquest espai de transició s'hi hauran de localitzar de manera preferent els sòls de cessió per a espais lliures i s'ha de tractar amb cura la composició urbana dels fronts edificats per la seva especial visibilitat.

- El planejament urbanístic avaluarà l'existència d'altres sòls aptes per desenvolupar i que ja tinguin la condició d'urbanitzables abans de fer un canvi de classificació dels sòls de protecció preventiva que estableix el Pla. En el cas que no es disposi de més sòl i que s'hagin d'afectar a sòls de protecció preventiva caldrà que el planejament urbanístic o derivat analitzi amb detall els valors que hi concorren i cerqui la comptabilització màxima dels mateixos amb les actuacions que es prevegin.



Generalitat de Catalunya  
Departament de Territori i Sostenibilitat  
Direcció General d'Ordenació  
del Territori i Urbanisme

Comissió de Política Territorial  
i d'Urbanisme de Catalunya

### 1.3.3. Pla director territorial del Empordà

La pràctica totalitat del procés d'avaluació ambiental del Pla director territorial de l'Empordà es va produir en el marc genèric de la Directiva 2001/42/CE del Parlament Europeu i del Consell, relativa a l'avaluació dels efectes de determinats plans i programes sobre el medi ambient i en el marc concret del Decret 142/2005, de 12 de juliol, d'aprovació del Reglament pel qual es regula el procediment d'elaboració, tramitació i aprovació dels plans territorials parcials, que inclou el dels plans directors territorials en la seva disposició addicional tercera.

La Llei 9/2006, de 28 d'abril, sobre l'avaluació dels efectes de determinats plans i programes en el medi ambient, normativa estatal que transposa la Directiva 2001/42/CE i que exigeix, entre d'altres extrems, la redacció de la memòria ambiental, va entrar en vigor en la fase final del procés de tramitació administrativa del Pla director territorial de l'Empordà. Tanmateix, pel fet que afecta als Plans directors, el Pla va estar obligat a adaptar-se a la llei i complir-la.

La Llei 9/2006, estableix l'obligació d'elaborar una memòria ambiental que és preceptiva i que s'ha de tenir en compte en el Pla director territorial de l'Empordà abans de la seva aprovació definitiva.

A la taula que segueix es fa un repàs de les fases de l'avaluació ambiental seguides i dels documents elaborats a cada fase del procés, tot fent constar algunes dades de referència com la data o la localització dels documents per la seva consulta. Cal, però, recordar que el Pla director territorial de l'Empordà ha quedat sense efecte, d'acord amb el previst a la disposició final de la normativa del Pla territorial parcial de les Comarques Gironines, aprovat per Acord del Govern de 14 de setembre de 2010.

Quadre IA.4  
Pla director territorial de l'Empordà  
Procés de tramitació del Pla i de l'avaluació ambiental

Fase de tramitació del pla	Fases de l'avaluació ambiental	Documents generats	Data d'emissió i publicació	Localització i consulta
<b>Avanç</b>	Definició de l'abast I: diagnosi ambiental del territori, identificació dels objectius ambientals, definició d'alternatives i justificació de l'alternativa escollida.	Avanç del pla + ISA preliminar	maig 2005	Generalitat de Catalunya Departament de Territori i Sostenibilitat Direcció General d'Ordenació del Territori i Urbanisme Comissió de Política Territorial i d'Urbanisme de Catalunya
<b>Informació pública</b>	Definició de l'abast II: Fixació de l'abast de l'avaluació ambiental	Document de referència	06.06.2006	BADAIA <sup>1</sup> (web DTES)
<b>Aprovació inicial</b>	Avaluació ambiental del Pla i detall dels impactes i mesures de protecció	Proposta de Pla + ISA	13.06.2006	
<b>Informació pública</b>	Consultes sobre el Pla i l'ISA. Presa en consideració del resultat	Informe sobre el Pla aprovat inicialment	15.09.2005 20.09.2005	ST Girona DG del Medi Natural
	Resolució de l'òrgan ambiental donant la seva conformitat a la proposta de memòria ambiental	Proposta de Pla + memòria ambiental Resolució de l'òrgan ambiental de conformitat amb la memòria ambiental Memòria ambiental	02.10.2006	BADAIA <sup>1</sup> (web DTES)
<b>Aprovació definitiva</b>	Presa en consideració de la memòria i l'ISA en el Pla	Pla aprovat	03.10.2006	(sense efecte/veure disposició final PTPCG)

<sup>1</sup>BADAIA: Banc de Dades d'Avaluació Ambiental

### 1.3.4. Desenvolupament del Pla director urbanístic del sòl no urbanitzat de la Serra de Rodes i entorns

El Pla director urbanístic del sòl no urbanitzat de la Serra de Rodes i entorns dóna directrius per al planejament general dels municipis inclosos en el seu àmbit d'actuació.


En la disposició final primera determina que els municipis redactaran i iniciaran el tràmit d'adaptació dels instruments de planejament urbanístic general a les determinacions del Pla en el termini de sis mesos a comptar des de la data de la seva entrada en vigor.

En el supòsit de que no s'iniciés aquest tràmit en el termini de divuit mesos a comptar des de la data de l'entrada en vigor del Pla director, la Generalitat de Catalunya el pot redactar d'ofici, amb consulta prèvia a l'ajuntament interessat.

En el moment present disposen de planejament general adaptat al Pla director, els municipis de Palau-saverdera i Roses i resten pendents de completar el tràmit, Garriguella, Vilajuïga, Pedret i Marzà i Pau.

**Quadre IA.5**  
**Planejament general vigent a l'àmbit**

Municipi	Instrument	Data AD	Data DOGC
<b>Pedret i Marzà</b>	Normes subsidiàries	03.06.1992	17.07.1992
<b>Garriguella</b>	Normes subsidiàries	23.11.1988	22.03.1989
<b>Vilajuïga</b>	POUM	29.06.2006	22.09.2006
<b>Pau</b>	Normes subsidiàries	20.12.1990	17.05.1991
	Text refós	26.04.2007	25.05.2007
	Modificació NNSS per adaptació al PDUSR	21.07.2010 suspesa	
<b>Palau-saverdera</b>	POUM	02.02.2012	16.10.2012
<b>Roses</b>	POUM	11.02.2010	30.07.2010


 Generalitat de Catalunya  
 Departament de Territori i Sostenibilitat  
 Direcció General d'Ordenació  
 del Territori i Urbanisme  
 Comissió de Política Territorial  
 i d'Urbanisme de Catalunya

### 1.3.5. Modificació puntual i refosa del Pla director urbanístic del sòl no urbanitzat de la Serra de Rodes i entorns. Document d'objectius i propòsits generals

El 17 de juliol de 2012, es tramet a la Subdirecció General d'Avaluació Ambiental el Document d'objectius i propòsits de la Modificació puntual i refosa del Pla director urbanístic del sòl no urbanitzat de la Serra de Rodes i entorns, sol·licitant l'informe corresponent.

Amb data d'entrada 6 de novembre del 2012 es tramet a la Comissió de Política Territorial i d'Urbanisme de Catalunya còpia de

- la Resolució de 22 d'octubre de 2012 de decisió prèvia d'avaluació ambiental emesa per la Direcció General de Polítiques Ambientals i
- l'Informe de la Subdirecció General d'Avaluació Ambiental, de 19 d'octubre de 2012, elaborat pel Servei de Plans i Programes

La resolució de la Direcció General de Polítiques Ambientals determina que la Modificació puntual i refosa no s'ha de sotmetre a avaluació ambiental, atès que les dues modificacions que planteja no tenen efectes sobre el medi ambient i en el benentès que

a) L'informe ambiental que contingui el document per a l'aprovació inicial de la Modificació puntual i refosa del Pla:

- Ampliarà l'anàlisi d'alternatives, en el cas del sector SAU I a Pedret i Marzà (MP1), pel que fa a les possibles opcions de classificació del sòl com a urbanitzable o com a no urbanitzable;
- Aprofundirà en l'avaluació dels efectes conjunts de la modificació i refosa pel que fa als canvis en la protecció de la connectivitat ecològica en aquells àmbits amb funció connectora reconeguda pels plans territorials i sectorials vigents

b) L'instrument urbanístic d'àmbit municipal que adapti o desenvolupi les determinacions de la Modificació puntual objecte de la Resolució al terme municipal de Pedret i Marzà estarà sotmès al procediment d'avaluació ambiental.

D'altra banda, la Resolució recorda la valoració desfavorable sobre la delimitació i ordenació del sector de sòl urbanitzable U4 Residencial Parc Empordà, que es va fer inicialment en el Pla director urbanístic del sòl no urbanitzat de la Serra de Rodes i entorns, i mantinguda en el procés d'avaluació ambiental del Pla territorial parcial de les Comarques Gironines (Resolució sobre la memòria ambiental de 21 de juliol de 2010), per l'impacte que suposa la previsió de sòls edificables a l'est del rec de les Elies en un àmbit d'especial interès per a la connectivitat ecològica. La idoneïtat ambiental de l'ordenació definitiva d'aquest sector haurà de ser avaluada i verificada en el moment que es desenvolupi el planejament derivat.

Així mateix, la resolució indica que cal sol·licitar informe a la Direcció General de Polítiques Ambientals, com a organisme ambiental afectat per raó de les seves competències sectorials, un cop s'aprovi inicialment la Modificació i refosa del Pla i simultàniament al tràmit d'informació pública, de conformitat amb l'article 85.5 del Decret legislatiu 1/2010, de 2 d'agost, pel qual s'aprova el Text refós de la Llei d'urbanisme.

Fruit de les consideracions derivades de la Resolució i de l'informe s'ha revisat i adequat el document per a l'aprovació inicial de la Modificació puntual i refosa del Pla director urbanístic del sòl no urbanitzat de la Serra de Rodes i entorns, en diversos punts:



- En relació a la modificació MP1 a Pedret i Marzà (sector SAU I), s'ha ampliat l'anàlisi d'alternatives, pel que fa a les possibles opcions de classificació del sòl com a urbanitzable o com a no urbanitzable.

- En relació a la mateixa modificació MP1, les mesures proposades per mitigar l'impacte paisatgístic s'han incorporat a la normativa alhora que s'hi ha afegit un nou apartat que recull l'obligatorietat de que l'instrument urbanístic d'àmbit municipal que adapti o desenvolupi les determinacions de la Modificació puntual estarà sotmès al procediment d'avaluació ambiental.

- Quant a l'adaptació al Pla territorial de les Comarques Gironines, s'ha modificat el Pla director en aquells àmbits en que el Pla territorial determina un major grau de protecció, pel que fa a les tres categories bàsiques de sòl: protecció especial, protecció territorial i protecció preventiva.

Així mateix i pel que fa a la protecció de la connectivitat ecològica en aquells àmbits amb funció connectora reconeguda pels plans territorials i sectorials vigents, s'han incorporat al Pla director els sòls d'especial valor connector delimitats pel Pla territorial de les Comarques Gironines, tan gràfica com normativament. Els sòls d'especial valor connector es dibuixen en el plànol d'ordenació 0.01- *Mesures de protecció del sòl no urbanitzable* a escala 1/25.000 i queden regulats a l'article 24 bis de la normativa. Aquest article remet a l'article 2.22 de les Normes d'ordenació territorial del Pla territorial així com a l'article 40 del Pla especial dels Aiguamolls de l'Alt Empordà per a aquells sòls compresos dins del seu àmbit.

- En relació a la sentència que determinava la inclusió dels àmbits situats al nord dels sòls urbans i urbanitzables de Pau i Palau-saverdera dins la categoria de sòl de protecció territorial en compliment de les determinacions del Pla director territorial de l'Empordà, es considera que queda sense efecte al refondre les determinacions del Pla especial de protecció del medi natural i del paisatge dels Aiguamolls de l'Alt Empordà i el POUM de Palau-saverdera de redacció més recent i escala de treball més precisa.

- Finalment, s'ha esmenat la normativa en diversos punts per tal de millorar l'adaptació i refosa i s'han corregit les errades materials detectades.



Generalitat de Catalunya  
Departament de Territori i Sostenibilitat  
Direcció General d'Ordenació  
del Territori i Urbanisme

Comissió de Política Territorial  
i d'Urbanisme de Catalunya

## 2. OBJECTIUS DE PROTECCIÓ AMBIENTAL

El Pla director urbanístic del sol no urbanitzat de la Serra de Rodes i entorns, basant-se en el Pla territorial de l'Empordà i en les obligacions jurídiques en matèria de biodiversitat i paisatge sobre les quals el planejament territorial sembla tenir major capacitat d'incidència en positiu o en negatiu, adopta com a objectius prioritaris, els següents:

**Objectiu 1. Biodiversitat.** Conservar la biodiversitat i els altres elements d'interès natural, i promoure'n l'ús sostenible.

**Criteris ambientals.**

- Delimitar els passadissos d'hàbitats necessaris per garantir la connectivitat entre les grans xarxes territorials d'espais protegits (PEIN, Xarxa natura 2000, ...)
- Dotar d'una continuïtat física adequada a la xarxa d'espais d'interès natural establerta d'acord amb els criteris expressats en relació a l'objectiu anterior i, en general, mantenir la connectivitat territorial dels diversos tipus d'hàbitats.
- Detectar els punts crítics en relació a la permeabilitat ecològica del territori i establir-ne les mesures preventives i de millora necessàries. En especial, incorporar en els projectes de la xarxa viària previstos al PDUSR les infraestructures necessàries per permetre els desplaçaments de la fauna.
- Fomentar la formació de reserves per protegir i tutelar el sòl no urbanitzable mitjançant la incorporació de terrenys d'especial interès al patrimoni municipal de sòl i d'habitatge, per cessió o expropiació.
- Potenciar les actuacions de custòdia en els espais d'interès connector.

**Objectiu 2. Sòl.** Minimitzar el consum de sòl i racionalitzar-ne l'ús d'acord amb un model territorial globalment eficient.

**Criteris ambientals**

- Evitar i/o corregir els models urbans dispersos i/o difusos i fomentar les estructures urbanes compactes i plurifuncionals
- Protegir el sol forestal de valor per raons de biodiversitat, protecció del sol i funcions hidrològiques.
- Deixar lliures les zones subjectes a majors riscos naturals.
- Minimitzar la creació d'oferta de segona residència extensiva i, en general, de models turístics basats en el consum de sol.

Generalitat de Catalunya  
 Departament de Territori i Sostenibilitat  
 Direcció General d'Orientació  
 del Territori i Urbanisme  
 Comissió de Política Territorial  
 i d'Urbanisme de Catalunya

**Objectiu 3. Paisatge.** Integrar el paisatge en tots els processos de planejament territorial i urbanístic, i protegir i millorar els elements i ambients paisatgístics d'interès.

**Criteris ambientals**

- Identificar i delimitar les distintes unitats tipològiques de paisatge per tal d'establir uns objectius de qualitat paisatgística i uns criteris d'ordenació.
- Preservar els valors paisatgístics d'interès especial, el patrimoni cultural i la identitat dels municipis.

- Elaborar catàlegs de béns protegits per aconseguir la seva protecció.
- Mantenir tant els hàbitats i la biodiversitat com els paisatges semi-naturals.
- Exigència d'un estudi d'impacte paisatgístic a aquells projectes que puguin afectar visualment els elements i ambient catalogats //o protegits.

**Objectiu 4.** Millorar l'eficiència energètica dels sistemes urbans i reduir la seva contribució al canvi climàtic

**Criteris ambientals**

- Delimitar adequadament les àrees edificables per tal de permetre la màxima eficiència de captació solar de les edificacions i en l'aprofitament de la llum natural.
- Regulació de materials, aïllaments i solucions constructives en façanes i cobertes.
- Exigència en les noves edificacions, transformacions integrals i canvis d'ús, de sistemes mixtes per a subministrament d'aigua calenta sanitària, amb utilització de captadors solars i d'acumuladors, o altres energies renovables.

**Objectiu 5.** Prevenir i corregir la contaminació acústica i lumínica

**Criteris ambientals.**

- Adequar-se als mapes de capacitat acústica d'àmbit municipal a que fa referència la Llei 16/2002 i a les zones de sensibilitat acústica definides per aquells. El DTES té, a disposició de tots els municipis, propostes de mapes de capacitat acústica de totes les poblacions de Catalunya.
- Ordenar el territori en funció de la vulnerabilitat a la contaminació lluminosa i establir en cada cas la regulació adient per assolir els nivells de brillantor fixats per la legislació.
- Considerar l'impacte lumínic en el planejament derivat en les llicències urbanístiques.
- Previsió d'un pla municipal d'adequació de la il·luminació exterior i d'ordenances municipals de control de la contaminació lumínica en l'enllumenat exterior.



Generalitat de Catalunya  
Departament de Territori i Sostenibilitat  
Direcció General d'Ordenació  
del Territori i Urbanisme

Comissió de Política Territorial  
i d'Urbanisme de Catalunya

### 3. SITUACIÓ ACTUAL DEL MEDI AMBIENT

#### 3.1. Aspectes rellevants de la situació ambiental de l'àmbit

L'Informe de sostenibilitat ambiental del Pla director del sòl no urbanitzat de la Serra de Rodes i entorns assenyala com a aspectes rellevants de la situació ambiental del seu àmbit d'actuació els següents:

- Les superfícies d'espais naturals de protecció sectorial són importants.
- Localització en un indret clau pel que fa a la connectivitat ecològica i paisatgística entre els espais naturals de l'Alt Empordà
- Presenta una alta qualitat paisatgística del seu territori
- L'existència d'un patrimoni cultural natural rellevant, amb nombrosos elements d'interès

##### 3.1.1 Espais naturals de protecció sectorial

Propers a l'àmbit del Pla director o superposant-s'hi, es troben el Parc Natural del Cap de Creus, el Parc natural dels Aiguamolls de l'Empordà i el Paratge natural d'interès nacional de l'Albera.

Aquest espais estan inclosos a dins del PEIN, però tenen una protecció superior amb legislació i equips gestors propis. Aquests tres espais tenen una rellevància en la conservació del medi natural i del paisatge i una intensitat de gestió que va més enllà de la seva inclusió en el Pla d'espais d'interès natural.

El Parc Natural del Cap de Creus, va ser creat per la llei 4/1998, de 12 de març, de protecció del cap de Creus on l'article 3 defineix a l'interior del Parc, la figura de Paratge natural d'interès nacional de la serra de Rodes. Així mateix, el pla especial de protecció del medi natural i del paisatge del Parc natural del cap de Creus es va aprovar definitivament el 20 de juny del 2006.

El Parc natural dels Aiguamolls de l'Empordà, es va crear per la llei 21/1983, de 28 d'octubre, i requalificat per la llei 12/1985 d'espais naturals. En l'àmbit proposat pel Pla director agafa part de la Reserva Integral I (estany de Palau i Vilaüt) i la resta com a parc natural i zones d'ampliació de Natura 2000. El pla especial de protecció del medi natural i del paisatge dels Aiguamolls de l'Alt Empordà es va aprovar definitivament el 23 de novembre del 2010 amb posterioritat a l'entrada en vigor del Pla director.

Pel que fa al Paratge natural d'interès nacional de l'Albera va ser creat per la Llei 3/1986 i pròpiament no es troba dins l'àmbit del Pla director. El paratge inclou dues reserves naturals parcials creades al 1987 pel Decret de desenvolupament de la Llei i una altra d'annexa.

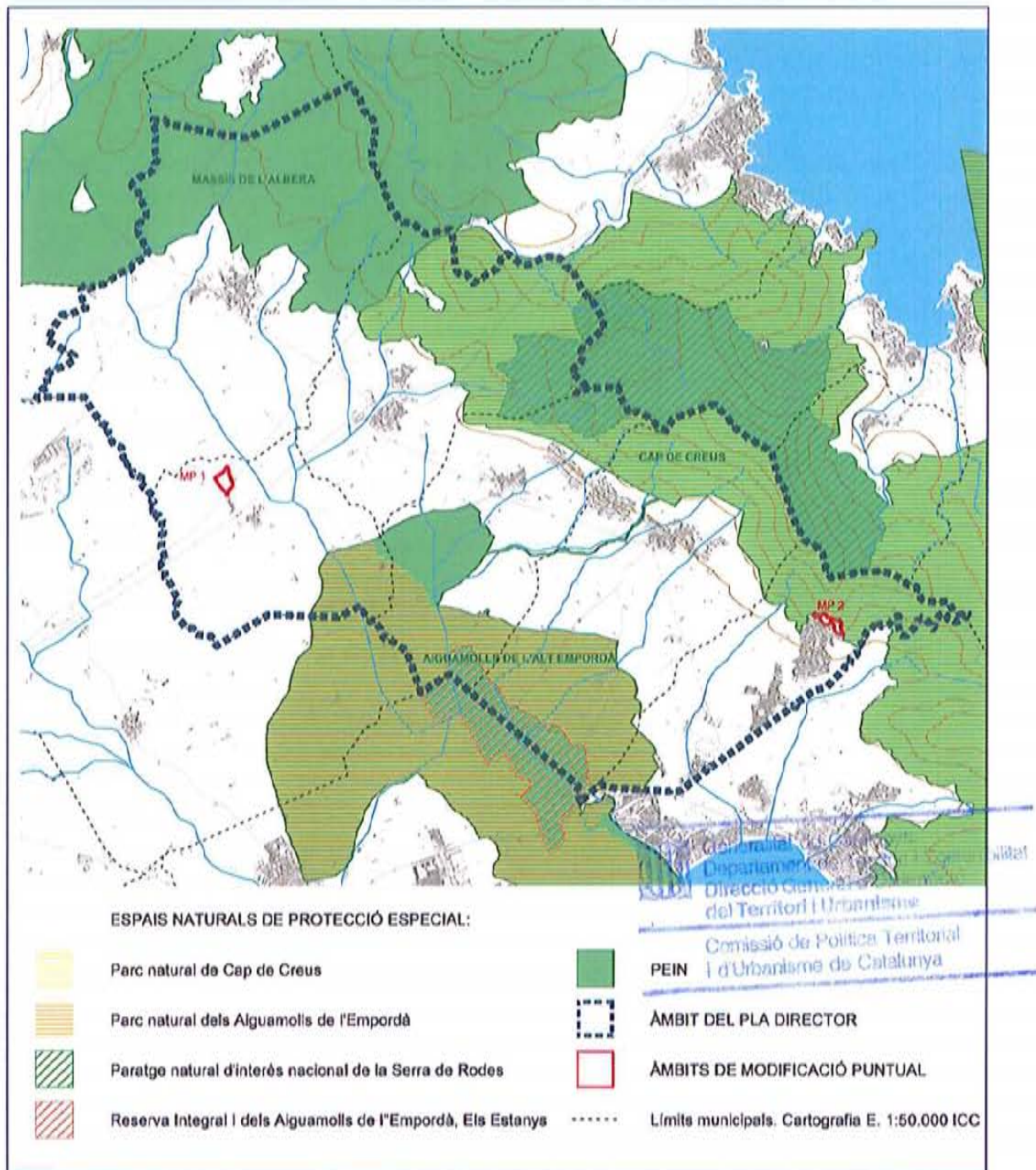
El Paratge Natural i les reserves estan inclosos, des del 2006, en un espai d'interès natural més extens anomenat l'Albera, que forma part de la xarxa Natura 2000 en aplicació de la Directiva 92/43/CEE, que crea una xarxa ecològica europea d'espais protegits. Aquest nou espai protegit s'estén fins els municipis Garriguella i Vilajuïga, dins l'àmbit del Pla director. El pla especial de protecció del medi natural i del paisatge del Massís de l'Albera es troba en procés de redacció.

Els espais naturals protegits de l'àmbit del Pla director, els Aiguamolls de l'Empordà, el Massís de l'Albera, i el Cap de Creus, així com en les zones d'ampliació de Natura 2000 a l'Albera i els Aiguamolls venen regulats per la Llei 12/1985 i la legislació específica de cada espai, així com per la directiva hàbitats i la directiva aus que configuren la Xarxa Natura 2000 d'àmbit europeu, els quals aquests espais en formen part i el seu planejament preval sobre l'urbanístic.

El total sumen 3.373 hectàrees protegides que es superposen amb l'àmbit del Pla director i suposen fins un 43 % de la seva superfície total.

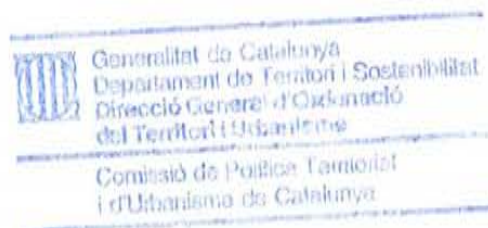
Imatge IA.1

**Espais naturals de protecció sectorial  
dins l'àmbit del PDUSR**



Quadre IA.6  
Espais naturals de protecció sectorial  
dins l'àmbit del PDUSR

Espais de protecció especial	Marc jurídic	Data aprovació definitiva
Parc Natural del Cap de Creus i Paratge natural d'interès nacional de la serra de Rodes	Ilei 4/1998	12.03.1998
Parc natural dels Aiguamolls de l'Empordà i Reserva Integral I (estany de Palau i Vilaúit)	Ilei 21/1983	28.10.1983
<b>Espais del PEIN</b>		
EIN Cap de Creus	PE de protecció del medi natural i del paisatge del parc natural de Cap de Creus	20.06.2006 (DOGC 07.08.06)
EIN Aiguamolls de l'Alt Empordà	PE de protecció del medi natural i del paisatge dels Aiguamolls de l'Alt Empordà	23.11.2003 (DOGC 21.12.10)
EIN Massís de l'Albera	PE de protecció del medi natural i del paisatge del Massís de l'Albera	en procés de redacció



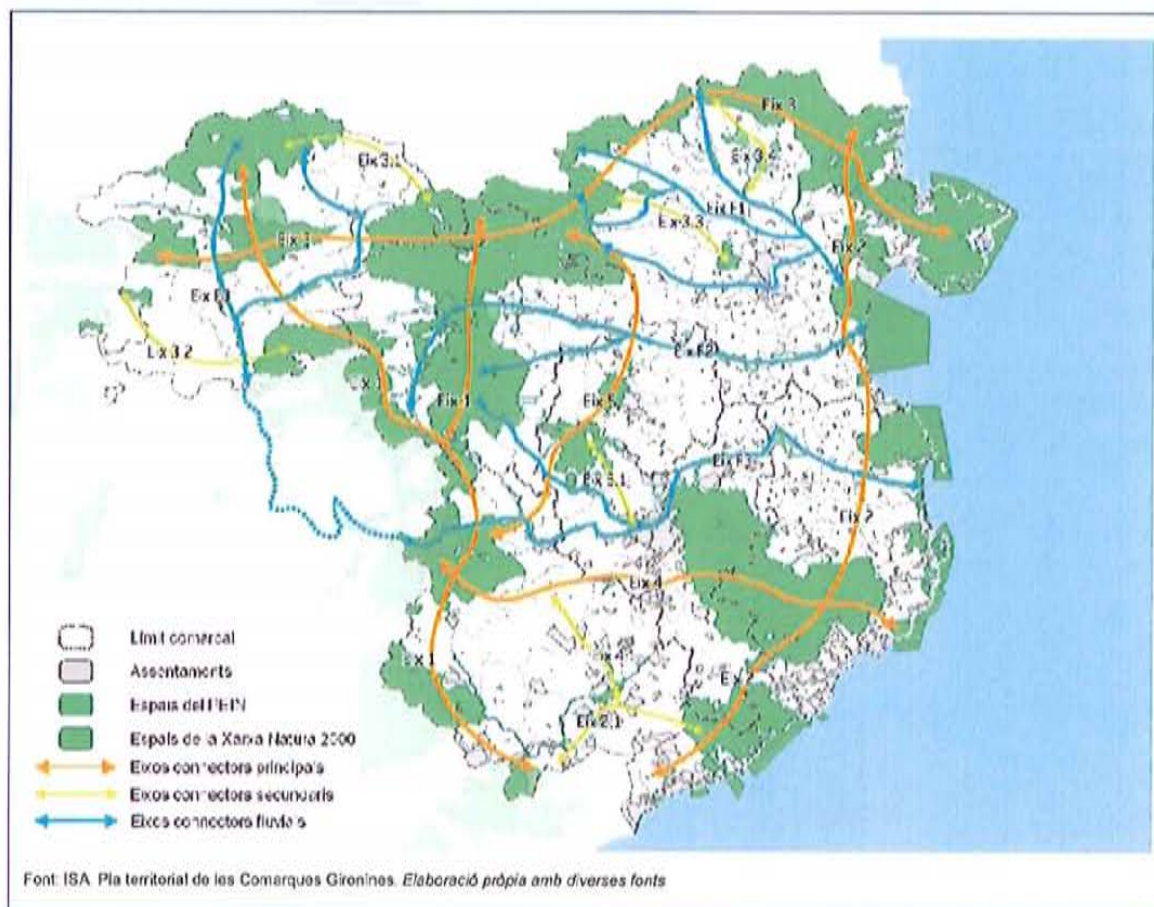
### 3.1.2 Espais d'interès connector

L'àmbit territorial del Pla director es localitza en un indret clau pel que fa a la connectivitat ecològica i paisatgística. La zona acull espais amb valor natural i connector, d'interès per a garantir les connexions biològiques entre el Parc Natural dels Aiguamolls de l'Empordà i el Parc Natural de Cap de Creus i la serra de l'Albera, sent aquest un dels objectius fonamentals del Pla.

En el context de les Comarques Gironines, les connexions entre aquests tres espais, queden integrades en un gran eix en sentit nord-sud que es localitza al llarg de la franja litoral i prelitoral, que connecta fins a l'espai PEIN del Massís de les Cadiretes a la Selva, passant pels espais protegits del Montgrí i les Gavarres. Així mateix, l'eix dels Pirineus, connecta els espais PEIN de la Serra de Montgrony al Ripollès amb l'espai protegit del Cap de Creus passant pels espais protegits de la Serra de Cavallera, les Ribes Altes del Ter, l'Alta Garrotxa, el Massís de les Salines, les Basses de l'Albera i el Massís de l'Albera. *(Vegeu Imatge IA.2)*

Imatge IA.2

Pla territorial de les Comarques Gironines  
Eixos principals de connexió ecològica



El PDU de la Serra de Rodes, prenen com a base l'*Estudi de base del planejament territorial per a la definició d'un sistema de protecció territorial a l'Alt Empordà*, realitzat per la Vola al 2003 i el propi Pla director territorial de l'Empordà, defineix les següents àrees d'interès per a la connectivitat ecològica entre els espais del PEIN:

- Eix massís de l'Albera -cap de Creus
- Conca de la Riera de la Valleta
- Connector el Penardell - Parc Natural del Cap de Creus
- Corredor de Palau --Mas Fumats
- el Penardell
- Connector Riera de Vilajuïga - Pedret
- Connector Riutort (o Mas Oriol)
- Connector Serra de Rodes (o Serrat del Nin o Salt de l'Aigua)
- Connector Rec Transversal
- Connector Riera de Garriguella- Rec del Cagarell
- Connector l'Escorial.

Generalitat de Catalunya  
Departament de Territori i Sostenibilitat  
Direcció General d'Ordenació  
del Territori i Urbanisme  
Comissió de Política Territorial  
i d'Urbanisme de Catalunya

El Pla territorial de les Comarques Gironines atorga la categoria de protecció especial a aquells sòls no urbanitzables en què concorren valors que justifiquen un grau de protecció restrictiu de les possibilitats de transformació que els poguessin afectar. Aquesta categoria comprèn els

sòls que es consideren els més adequats per integrar una xarxa permanent i contínua d'espais, que té per finalitats garantir la biodiversitat i vertebrar el sistema d'espais oberts del territori amb els seus diferents caràcters i funcions.

El Pla territorial estableix la xarxa territorial d'espais d'interès natural, incorporant als àmbits ja delimitats pel Pla d'espais d'interès natural (PEIN) i per la Xarxa Natura 2000, un conjunt d'espais sobre els quals discorren els grans fluxos ecològics del territori. Aquest conjunt es delimita a partir de la identificació tant de les zones amb valors naturals o físics intrínsecs, com dels sòls amb potencial natural com a espai a restaurar, dels espais d'amortiment d'espais naturals ja existents i dels espais de connexió ecològica entre dos o més espais ja existents. El sòl de protecció especial es defineix i es regula respectivament als articles 2.6 i 2.7 de les Normes d'ordenació territorial.

D'altra banda, el Pla territorial identifica dins del sistema dels espais oberts, els àmbits que tenen una funció específica de connectivitat en l'estructura general dels fluxos ecològics del territori. Aquests àmbits inclouen majoritàriament sòl qualificat de *protecció especial*, però també peces significatives de protecció territorial d'*interès agrari i/o paisatgístic*, que per la seva situació i característiques exerceixen igualment aquesta funció connectora. Els àmbits d'interès especial per a la connectivitat es dibuixen a escala 1/150.000 en el plànol d'ordenació 0-5 *Estructura del sistema d'espais oberts. Àmbits d'especial valor connector* i queden regulats a l'article 2.22 de les Normes d'ordenació territorial.

**Imatge IA.3**  
**Pla territorial de les Comarques Gironines. Plànol 0-5**  
**Estructura del sistema d'espais oberts**  
**Àmbits d'especial valor connector**



Font: DPTOP, 2010



Aquests espais d'interès connector s'estudien al corresponent Informe de sostenibilitat ambiental del Pla territorial i pel que fa a l'àmbit de l'Alt Empordà es recullen gràficament en el plànol ISA-C1 que es reproduïx parcialment a la Imatge IA.4.

Pel que fa a l'àmbit del Pla director, s'hi localitzen els connectors identificats com a AE01 i AE02 i el connector fluvial del Rec del Bac – Rec de Mas Oriol – el Riutort

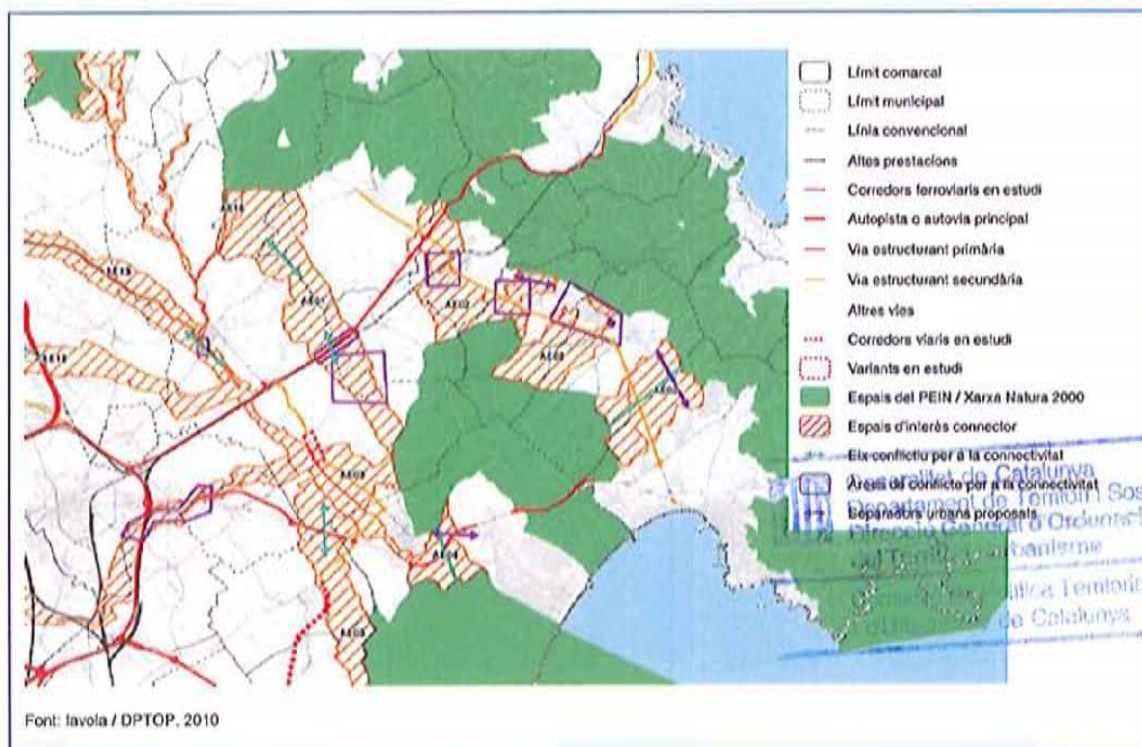
En el marc del procediment d'avaluació ambiental portat a terme en el transcurs de la formulació del PTPCG, el Document de referència emès per la Direcció General de Polítiques Ambientals i Sostenibilitat, per tal d'assegurar les connectivitats ecològiques necessàries per al manteniment de la biodiversitat i la salut dels ecosistemes i la conservació dels valors geològics i de les zones humides, instava a la identificació de les zones conflictives per a la connectivitat ecològica existents. Vegeu punt 5.2.2 del Document de referència que parcialment es reproduïx a continuació:

*"En aquest sentit, també caldrà assenyalar l'existència de trams de connectors afectats per usos i/o construccions en sòl no urbanitzable que suposin una amenaça per a la seva funcionalitat. Per a aquests casos, el Pla també haurà de proposar solucions per a garantir la funcionalitat d'aquests espais. Un exemple d'aquests casos on el Pla ha d'actuar és el del connector A-31 "Riu Orlina-L'Anyet-Rec de Cagarrell" (definit a l'apartat 6.3.4 de la Memòria del Pla Director Territorial de l'Empordà), atès que s'ha vist afectat severament per l'ampliació de l'abocador de Pedret i Marzà. En el PTPCG s'hauran de revisar els límits d'aquest connector per a compensar la pèrdua de superfície motivada per l'ampliació de l'abocador, tal i com es demana a l'informe d'avaluació ambiental del Pla especial urbanístic per a les instal·lacions de tractament de residus a l'Alt Empordà a l'entorn de l'abocador controlat comarcal de Pedret i Marzà, emès pel DMAH el 30 de juliol de 2007."*

En aquest context, el PTPCG va procedir a l'ampliació de l'esmentat connector tal com queda reflexat al Informe de Sostenibilitat Ambiental i a la Memòria ambiental que formen part integrant de l'estructura documental del Pla.

Imatge IA.4

**Espais d'interès connector**  
ISA. Pla territorial de les Comarques Gironines



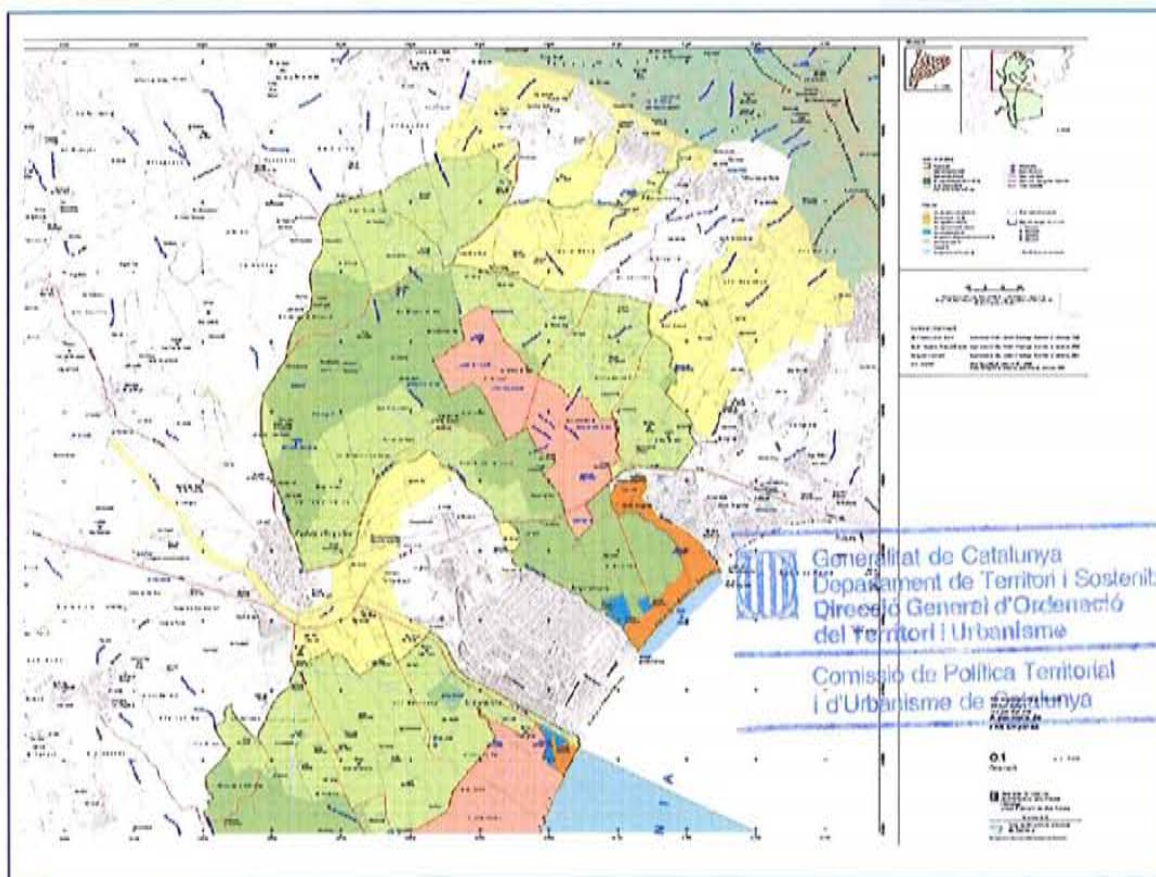
El connector AE01 es veu afectat així mateix pel pas de la C-68 i amenaçat per la pressió del Peralada Golf Club. (Vegeu imatge IA.4)

D'altra banda, al ISA del Pla territorial, assenyalava que l'altra punt de connexió (AE2), presenta punts d'amenaça per l'expansió urbana dels assentaments de Vilajuïga, Olivar de les Llongues, Pau, la Barraca d'en Robert, el Mas Isaac, Mas Bohera, Palau-saverdera, Sector industrial de Vilajuïga i la possible expansió al nord de Roses.

Així mateix i amb posterioritat a l'entrada en vigor del Pla director, cal esmentar l'aprovació definitiva del Pla especial de protecció del medi natural i del paisatge dels Aiguamolls de l'Alt Empordà (DOGC núm 5779 de 21.12.2010). Aquest Pla inclou en el seu àmbit, els sòls d'interès connector necessaris per assegurar la continuïtat biològica i paisatgística entre els diferents polígons que conformen aquest espai natural i entre aquest i el Parc Natural de Cap de Creus, el conjunt Medes- Montgrí- Baix Ter i la xarxa hidrològica principal. Amb aquesta finalitat, defineix i regula la zona perifèrica de protecció i connexió, clau 6, recollida en l'article 40 de la seva normativa. Aquest Pla està dibuixat a una escala més precisa, 1/15.000 i afecta sòls dels municipis de Pau, Palau-saverdera i Roses.

Imatge IA.5

Pla especial del medi natural i del paisatge dels  
Aiguamolls de l'Alt Empordà



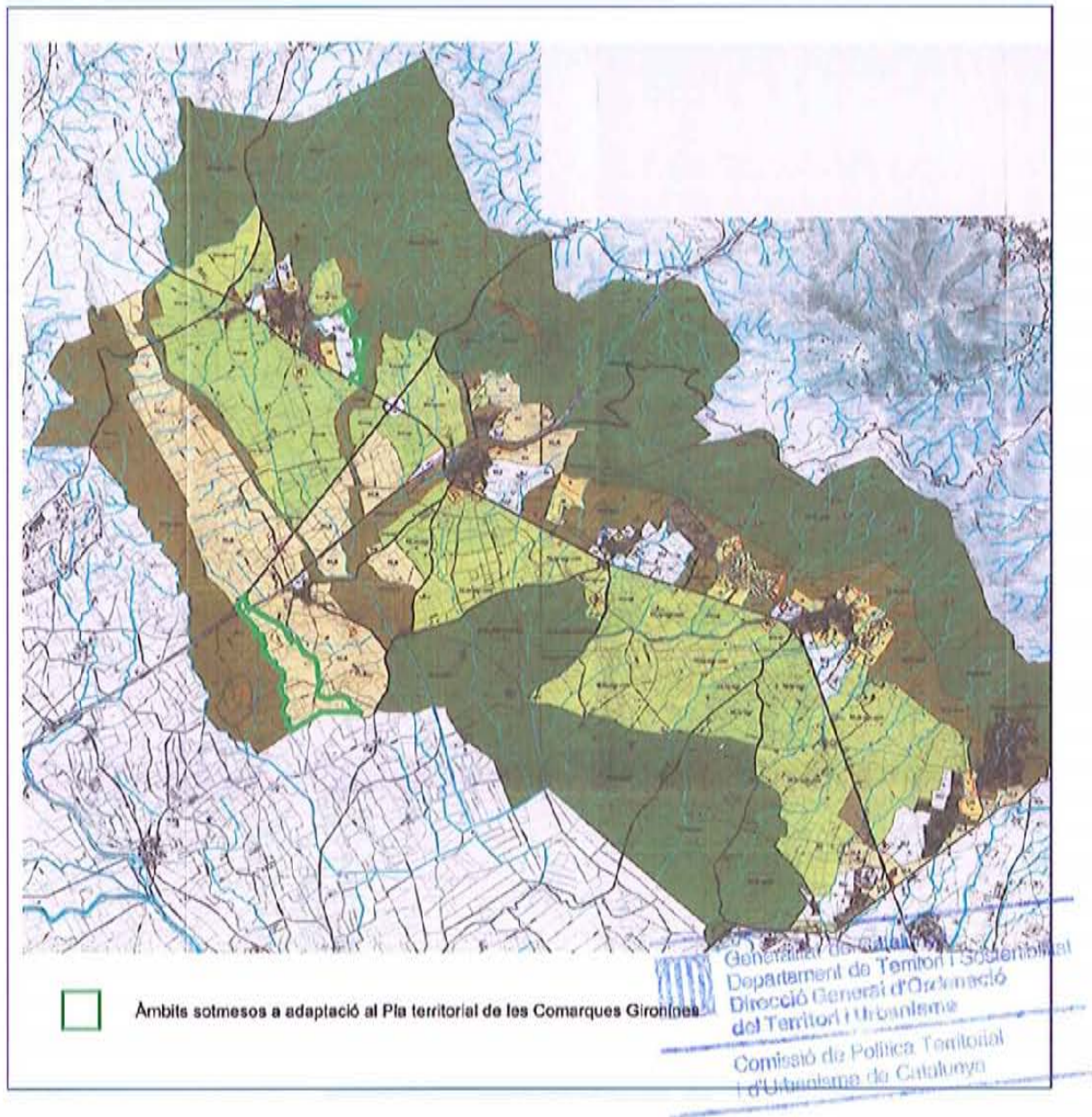
El present document de modificació i refosa del Pla director, s'adapta al Pla territorial de les Comarques Gironines, requalificant aquells sòls als quals el Pla territorial els hi atorga un major grau de protecció. En aquest sentit, recull l'ampliació de l'esmentat connector *Riu Orlina-l'Anyet-Rec de Cagarrel*, requalificant el sòl corresponent, de sòl de protecció territorial a sòl de protecció especial. De la mateixa manera es requalifiquen dues petites peces a l'est del nucli

de Garriguella, atès que el Pla territorial els hi atorga protecció especial i el Pla director protecció preventiva. En total, amb l'adaptació, el Pla director incrementa el sòl no urbanitzable de protecció especial, clau NUe-eco, en 80,78 hectàrees. (Vegeu imatge IA.6)

Així mateix, el Pla director atorga als sòls d'alt valor agrícola una protecció especial, tal i com contemplava el Pla director de l'Empordà. Conseqüentment es pot afirmar que el PDU atorga globalment al territori una major protecció atès que el Pla territorial preveu pels sòls amb valor agrícola, protecció territorial.

Imatge IA.6

**Àmbits de protecció especial**  
Adaptació del PDU de la Serra de Rodes al Pla territorial de les Comarques Gironines

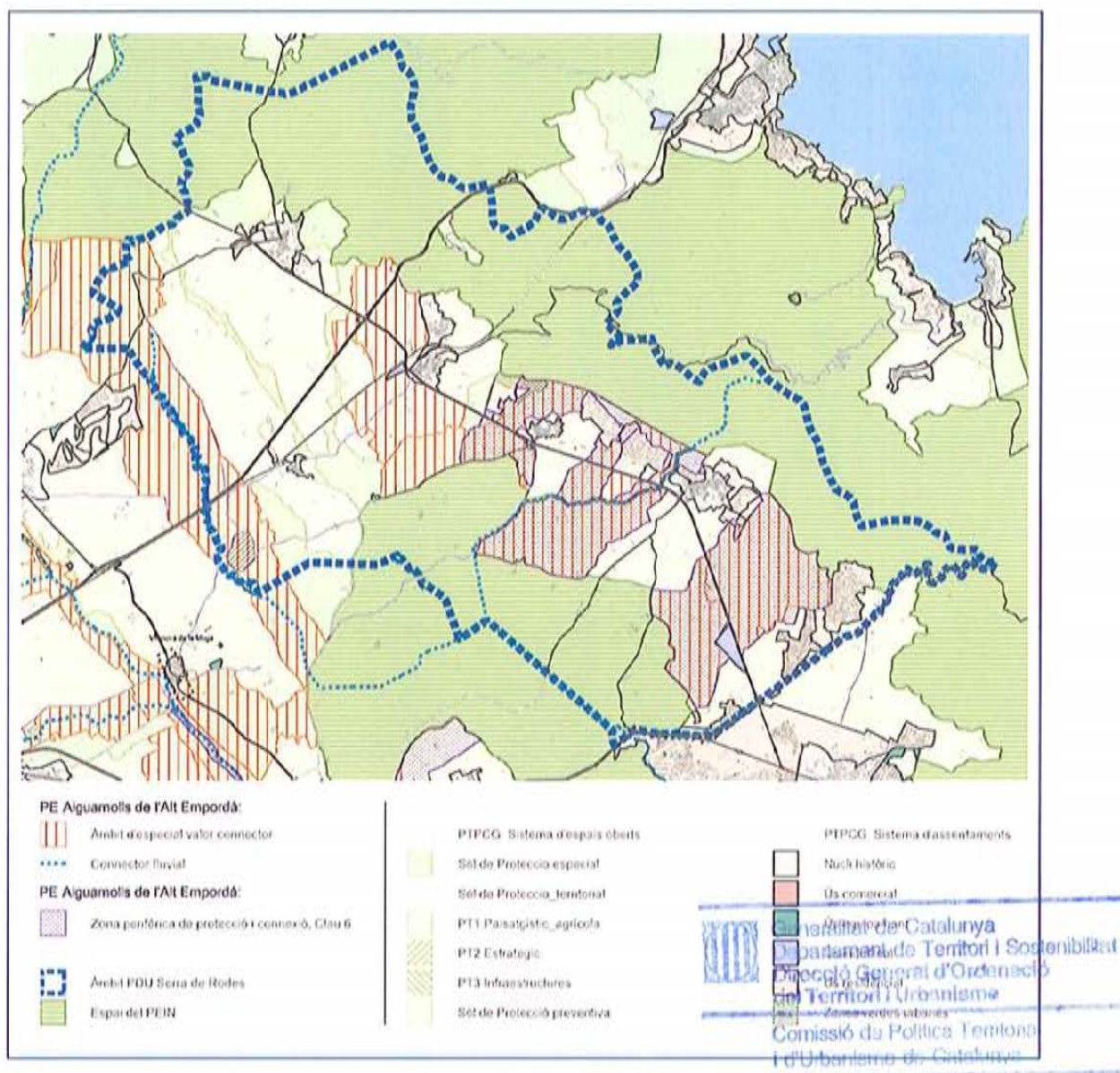


D'altra banda, i per a major claredat per l'administrat, els àmbits d'especial valor connector previstos en el Pla territorial, s'incorporen al PDU de la Serra de Rodes. Queda així reconegut, l'especial valor connector que el Pla territorial atorga als sòls agrícoles que es localitzen al sud i

ponent del nucli urbà de Vilajuïga a l'altra banda de la carretera C-252 / GI-604. Els sòls d'especial valor connector es dibuixen en el plànol d'ordenació 0.01- *Mesures de protecció del sòl no urbanitzable* a escala 1/25.000 i queden regulats a l'article 24 bis de la normativa. Aquest article remet a l'article 2.22 de les Normes d'ordenació territorial del Pla territorial així com a l'article 40 del Pla especial dels Aiguamolls de l'Alt Empordà per a aquells sòls compresos dins del seu àmbit.

Imatge IA.7

**Àmbits d'especial valor connector**  
Pla territorial de les Comarques Gironines i  
Pla especial del medi natural i del paisatge dels  
Aiguamolls de l'Alt Empordà




Atès que la regulació prevista tant al Pla territorial com al Pla especial es especifica pels sòls d'especial valor connector i més restrictiva pel que fa als usos admesos i usos incompatibles, queda assegurada la salvaguarda d'aquest valor del sòl no urbanitzable.

En els punts que el Pla identifica com crítics per la connectivitat el planejament urbanístic i sectorial, així com els projectes de noves infraestructures o adequació d'infraestructures existents hauran d'estudiar amb detall aquesta situació i preveure alternatives o mesures preventives, compensatòries o correctores de les noves actuacions per tal de millorar la connectivitat de manera específica en aquestes àrees i prestant especial atenció a les determinacions que en aquest sentit conté la normativa del Pla.

El recent aprovat POUM de Palau-saverdera, adaptat al PDU i al Pla Especial dels Aiguamolls, soluciona la connectivitat ecològica en aquell terme municipal. Caldrà tenir especial cura en estudiar els punts de conflicte per a la connectivitat en els instruments urbanístics d'adaptació al Pla a Vilajuïga i Pau.

---



Generalitat de Catalunya  
Departament de Territori i Sostenibilitat  
Direcció General d'Ordenació  
del Territori i Urbanisme

---

Comissió de Política Territorial  
i d'Urbanisme de Catalunya

---

### 3.1.3 Paisatge

L'alta qualitat paisatgística és un dels aspectes rellevants de l'àmbit territorial del Pla director. Les disposicions relatives al paisatge es recullen en el títol VII, de l'article 43 al 55, de les Normes urbanístiques del Pla i a la disposició transitòria quarta. Tot i l'ocupació (urbanitzacions) i la fragmentació del territori, el paisatge presenta força continuïtat entre les seves unitats i es troben força relacionades. En aquest sentit el Pla director va identificar les unitats de paisatge més significatives (Plànol d'ordenació O.2 *Mesures de protecció del paisatge*) i en definia les condicions per a les intervencions en cada una d'elles transitòriament, en tant no es desenvolupessin els instruments previstos en la Llei 8/2005 del Paisatge, i el Reglament corresponent.

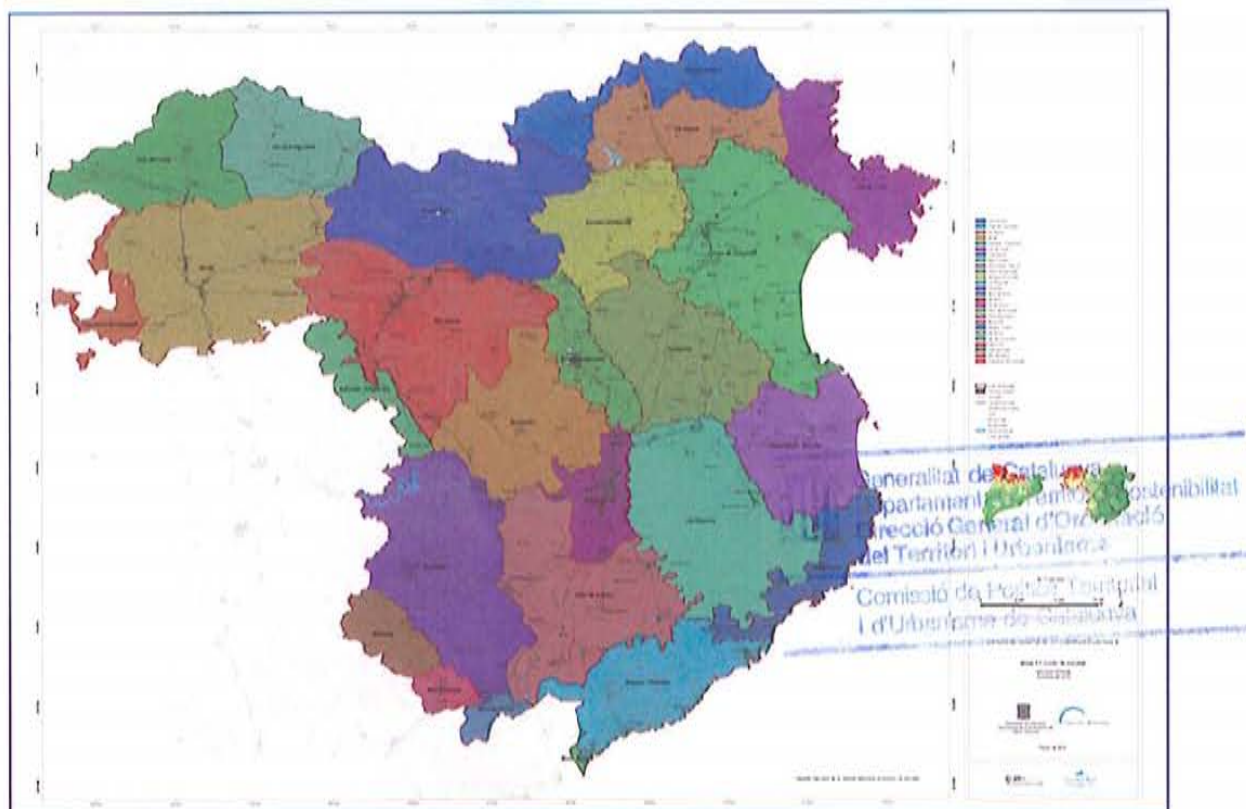
Amb posterioritat a l'entrada en vigor del Pla director, el 23 de novembre de 2010 es va aprovar definitivament el Catàleg de paisatge de les Comarques Gironines i les Directrius de paisatge que se'n deriven i que són vinculants per al planejament urbanístic, han estat incorporades a les Normes d'ordenació territorial del Pla territorial de les Comarques Gironines.

Així mateix, s'ha aprovat la Carta del paisatge de l'Alt Empordà, instrument de concertació d'estratègies entre els agents públics i els privats, per tal de dur a terme actuacions de protecció, gestió i ordenació del paisatge amb l'objectiu de mantenir-ne els seus valors.

Les determinacions en matèria de paisatge que es deriven d'aquests documents han estat preses en consideració per a la redacció del present document de modificació, adaptació i refosa del Pla director, en especial pel que fa referència al sector SAU I del terme municipal de Pedret i Marzà.

#### Imatge IA.8

#### Unitats de paisatge Catàleg de paisatge de les Comarques Gironines



Pel que fa a les determinacions del Catàleg de paisatge de les Comarques Gironines l'àmbit del Pla director s'encavalca en tres unitats de paisatge:

- el Cap de Creus
- la Plana del Empordà i
- els Aspres

La unitat paisatgística del Cap de Creus s'estén fins als contraforts de la Serra de Rodes i compren la part muntanyosa dels termes de Garriguella, Vilajuïga, Pau, Palau-saverdera i Roses, mentre que la part més planera que inclou també el municipi de Pedret i Marzà es troba dins de la unitat que conforma la Plana del Empordà. Una part dels municipis de Garriguella i Vilajuïga, s'estén també dins la unitat de paisatge dels Aspres.

Com a trets distintius del paisatge de la Plana de l'Empordà, on s'emmarca la modificació puntual del sector industrial SAU I, on l'impacte paisatgístic en resulta un factor determinant, destaquem:

- Gran plana agrícola oberta al mar i envoltada per un amfiteatre de muntanyes.
- L'eix viari Figueres-Roses articula el sector nord de la plana al temps que al seu voltant es configura una de les àrees més dinàmiques pel que fa als desenvolupaments urbanístics.
- Zona humida dels aiguamolls de l'Empordà, d'importància internacional i que figura en el conveni Ramsar de protecció de les aus.



Generalitat de Catalunya  
 Departament de Territori i Sostenibilitat  
 Direcció General d'Ordenació  
 del Territori i Urbanisme

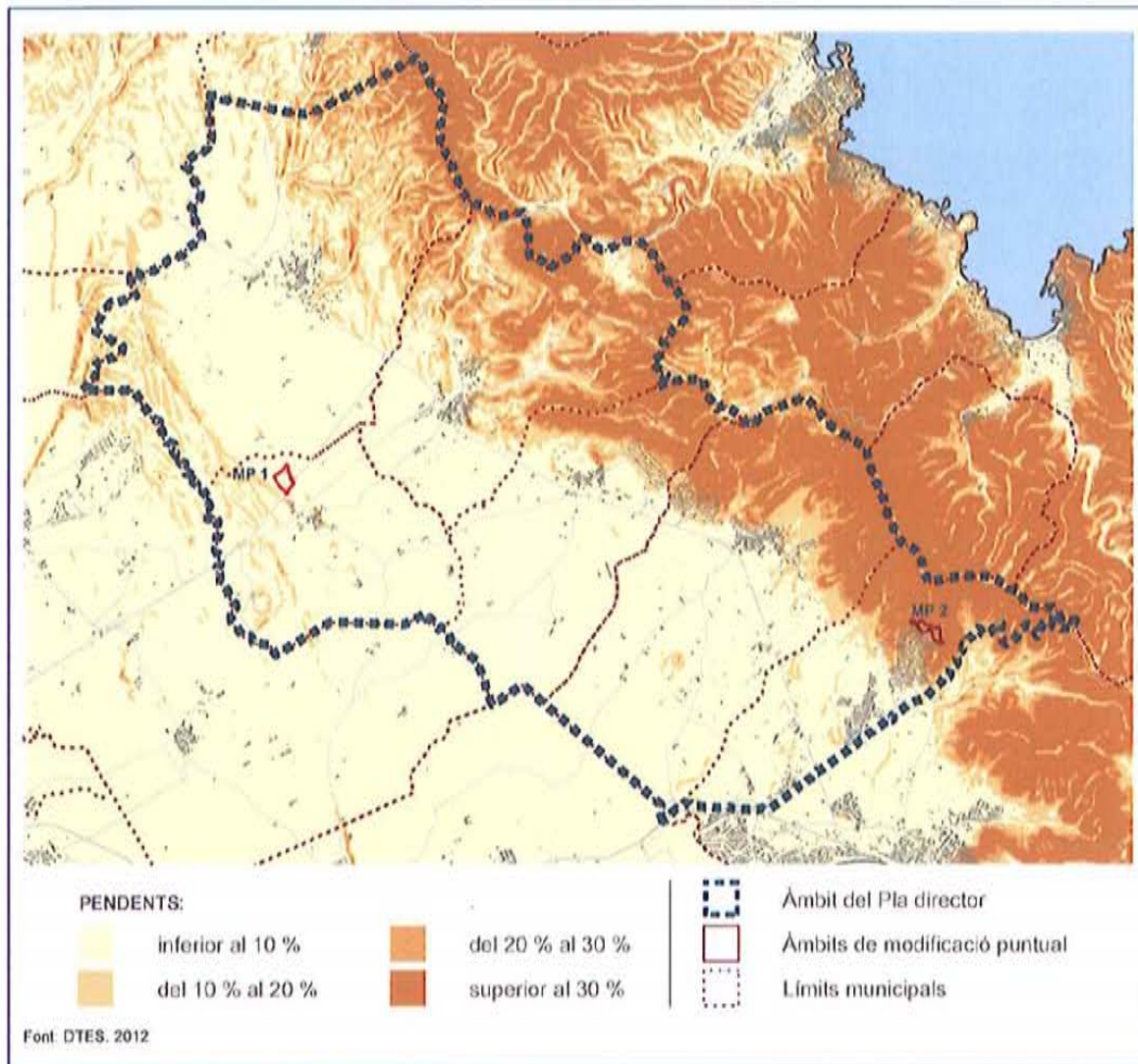
Comissió de Política Territorial  
 i d'Urbanisme de Catalunya

## 3.2. Altres aspectes ambientals dels àmbits de modificació puntual

### 3.2.1 Matriu territorial i usos del sòl

Imatge IA.9

Pendents



Generalitat de Catalunya  
 Departament de Territori i Sostenibilitat  
 Direcció General d'Ordenació  
 del Territori i Urbanisme

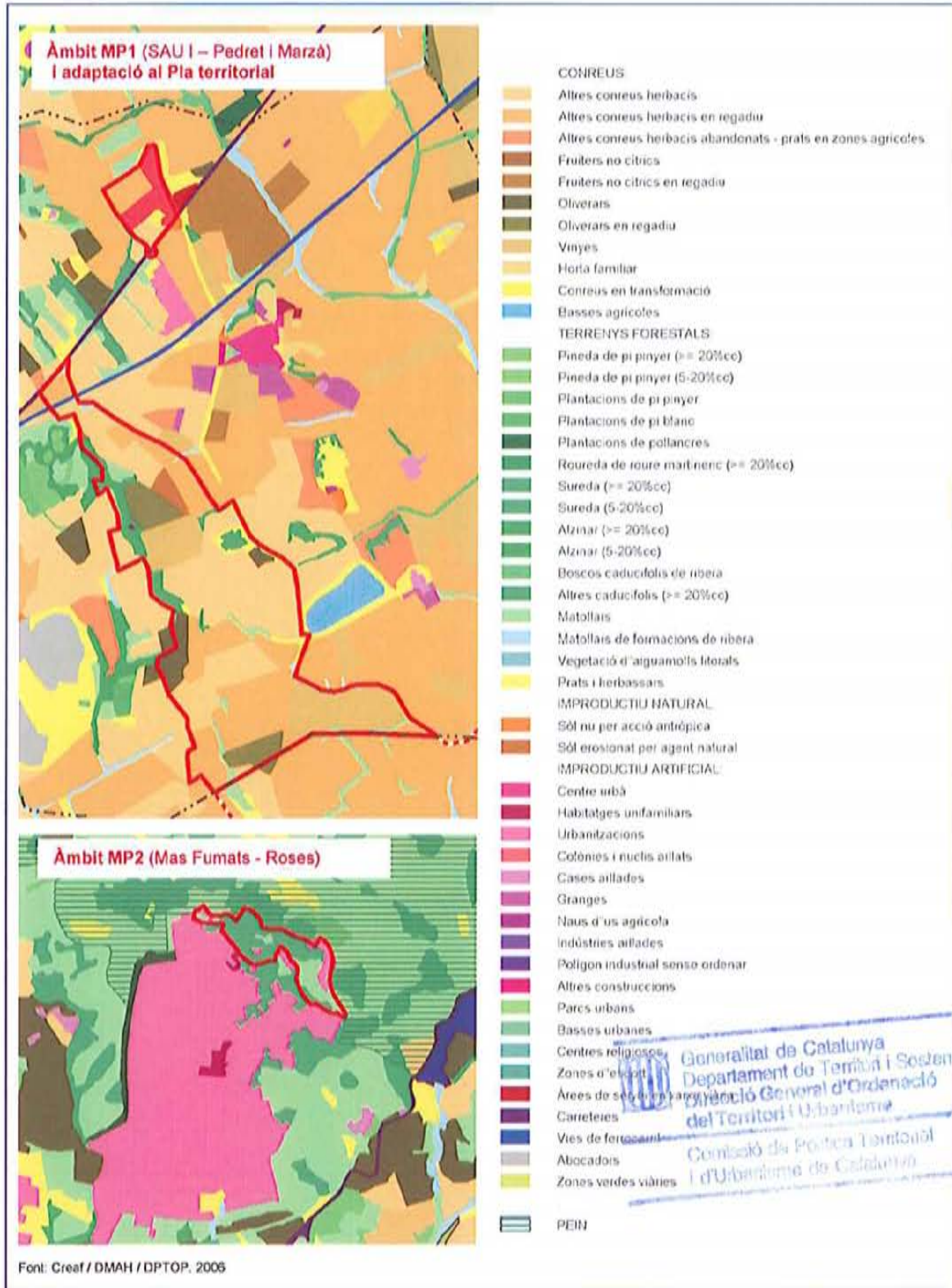
Comissió de Política Territorial  
 i d'Urbanisme de Catalunya

Pel que fa a l'àmbit de modificació MP1, es tracta d'un sector planer, amb pendents inferiors al 10 %. D'altra banda, l'àmbit de modificació MP2, corresponent al nord de la urbanització Mas Fumats del municipi de Roses, es tracta d'un territori amb fort pendent, superior al 30 %.



L'àmbit de modificació MP1 es troba artificialitzat en un 50 % de la seva superfície. El 50 % restant està ocupat majoritàriament per conreus herbacis (no arrossars), un 31 % en regadiu.

Imatge IA.10  
Mapa de cobertes del sòl



Pel que fa a l'àmbit de modificació MP2 corresponent al nord de la urbanització Mas Fumats, malgrat tractar-se de sòl urbanitzat, la coberta és majoritàriament forestal i suposa un 85 % de la seva superfície. El 14 % restant, que suposa un àrea de 7.615 m<sup>2</sup> correspon a les parcel·les que ja es troben edificades.

En referència a les cobertes forestals, són bàsicament suredes (signifiquen un 59 % del total del àmbit) i matollars, 26 %. Dins de les suredes, un 33 % corresponen a boscos densos i un 26 % a boscos clars. Bosc dens és el que té una cobertura de capçades de almenys un 20 % i bosc clar, entre el 5 % i el 20 %.

**Quadre IA.7**  
Mapa de cobertes del sòl  
Superfícies per àmbit

Coberta	MP 1		MP 2	
	Superfície (hectàrees)	%	Superfície (hectàrees)	%
<b>Conreus</b>	<b>2,8570</b>	<b>44 %</b>		
Conreus herbacis (no arrossars)	0,8449	13 %		
Conreus herbacis (no arrossars) en regadiu	2,0121	31 %		
<b>Terrenys forestals</b>	<b>0,3336</b>	<b>5 %</b>	<b>4,5098</b>	<b>86 %</b>
Pineda de pi pinyer (5-20%cc) _ Boscos clars			0,0075	0 %
Sureda (5-20%cc) _ Boscos clars			1,3831	26 %
Sureda (≥ 20%cc) _ Boscos densos			1,7319	33 %
Matollars	0,0062	0 %	1,3873	26 %
Prats i herbassars	0,3274	5 %		
<b>Improductiu artificial</b>	<b>3,2363</b>	<b>50 %</b>	<b>0,7615</b>	<b>14 %</b>
Polígon industrial sense ordenar	3,0519	47 %		
Urbanitzacions	0,0293	0 %	0,7615	14 %
Carreteres	0,1551	2 %		
Vies de ferrocarril				
<b>TOTAL</b>	<b>6,4229</b>	<b>100 %</b>	<b>5,2713</b>	<b>100 %</b>


 Generalitat de Catalunya  
 Departament de Territori i Sostenibilitat  
 Direcció General d'Ordenació  
 del Territori i Urbanisme  
 Comissió de Política Territorial  
 i d'Urbanisme de Catalunya

### 3.2.2 Hàbitats

El recobriment majoritari a Pedret i Marzá segons la representació cartogràfica dels hàbitats a escala 1:50.000 són els *conreus herbacis* i en concret les unitats de llegenda 82a1 i 82c:

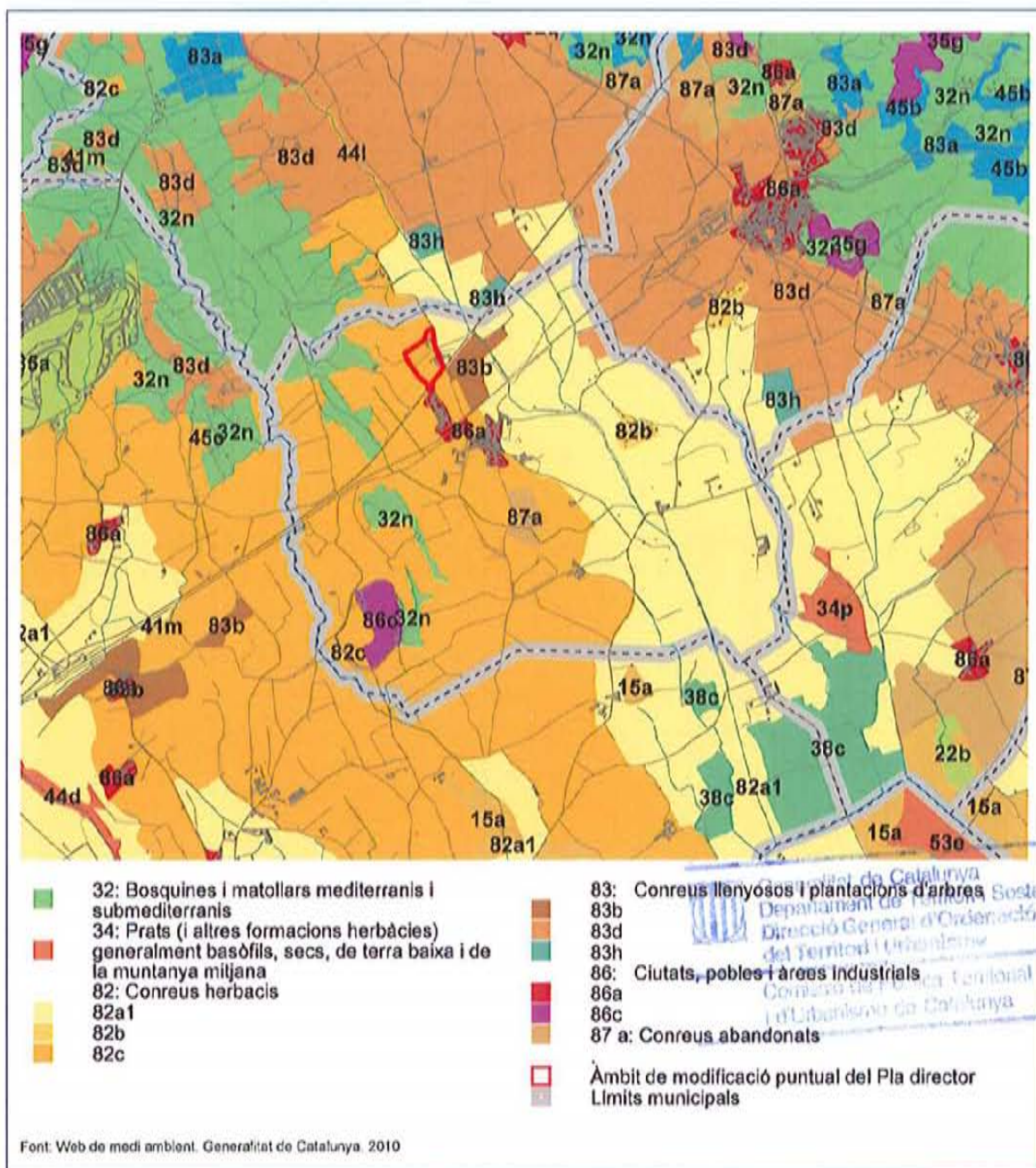
- la unitat 82a1 correspon a *Conreus herbacis intensius, sobretot cereals i farratges*
- la unitat 82c correspon a *Conreus herbacis extensius de secà*

Aquest darrer recobriment és també el majoritari en l'àmbit de la modificació MP1.

En tot l'àmbit de Pedret i Marzá no es localitza cap hàbitat d'interès comunitari equivalent.

Imatge IA.11

Mapa d'hàbitats de Catalunya a escala 1:50.000  
Àmbit de modificació MP1, Pedret i Marzá

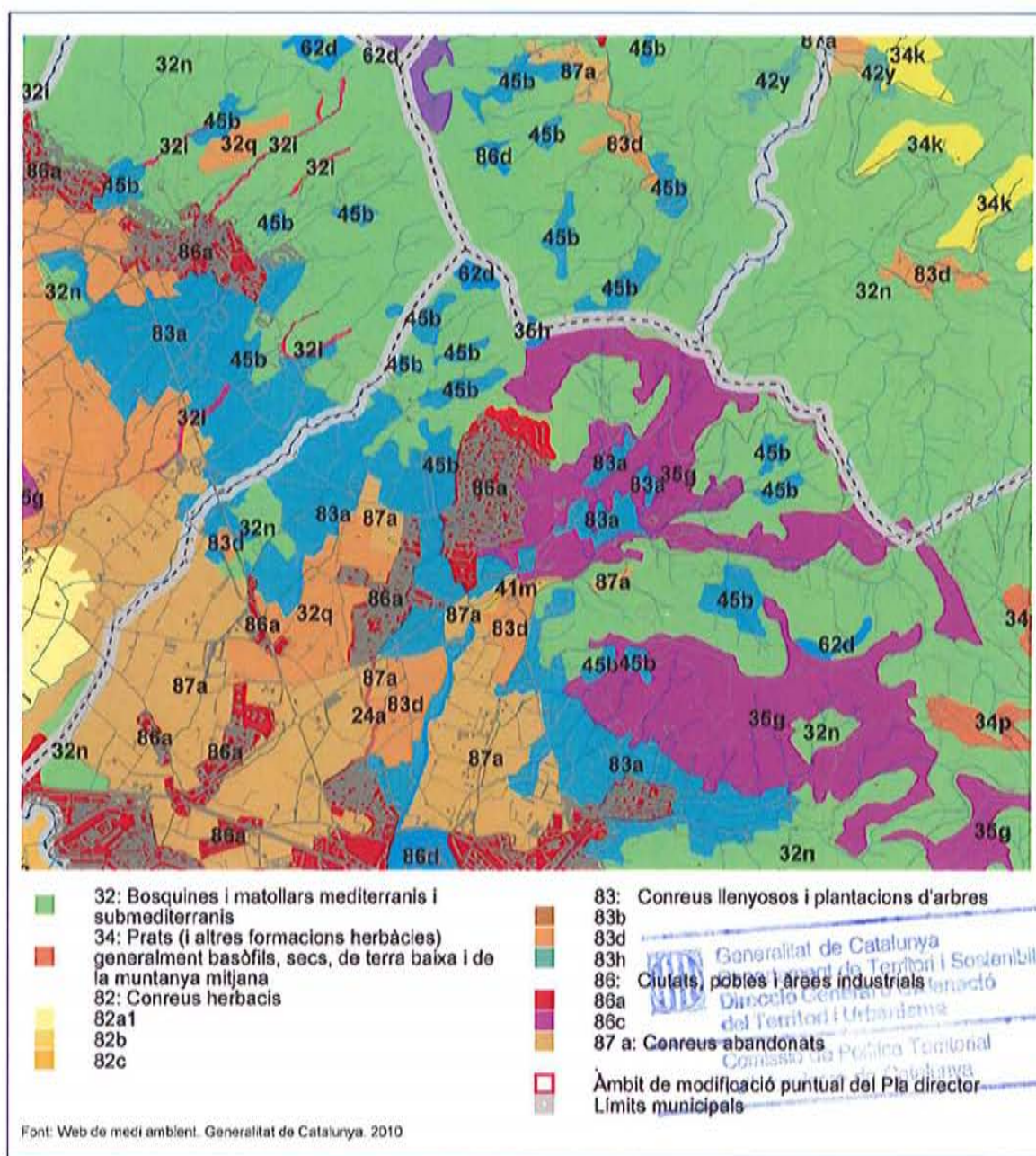


Pel que fa a l'àmbit de modificació puntual MP2, el Mapa d'hàbitats a escala 1/50.000 el contempla com a àrea urbana, unitat de llegenda 86a, Àrees urbanes i industrials, inclosa la vegetació ruderal associada.

A l'entorn immediat trobem *Bosquines i matollars mediterranis i submediterranis* que es corresponen en un 80% del recobriment amb la unitat 32n, *Matollars (estepars i brolles) silicícules de terra baixa* i en el 20% restant a 32i, *Bruguerars dominats per bruc boal (Erica arborea), silicícules, dels costers i dels sòls secs de les contrades mediterrànies marítimes*. Cap d'aquest hàbitats presenta un hàbitat d'interès comunitari equivalent.

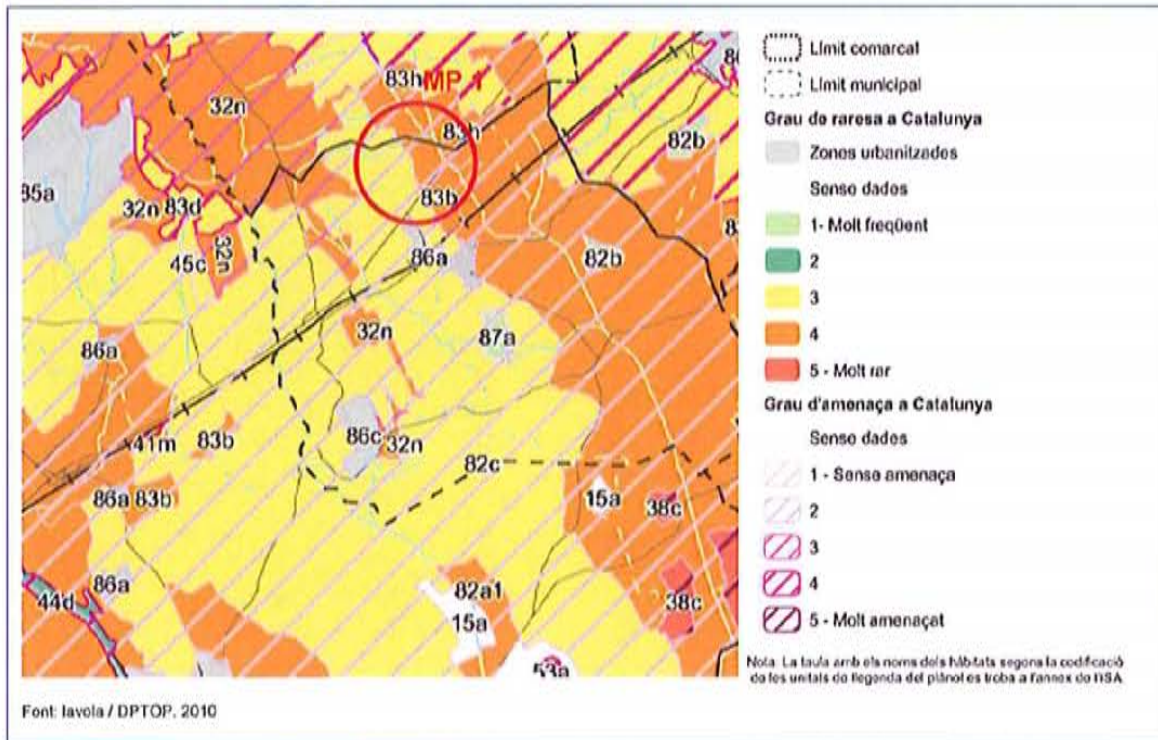
Imatge IA.12


Mapa d'hàbitats de Catalunya a escala 1:50.000  
Àmbit de modificació MP2. Mas Fumats (Roses)



Imatge IA.13

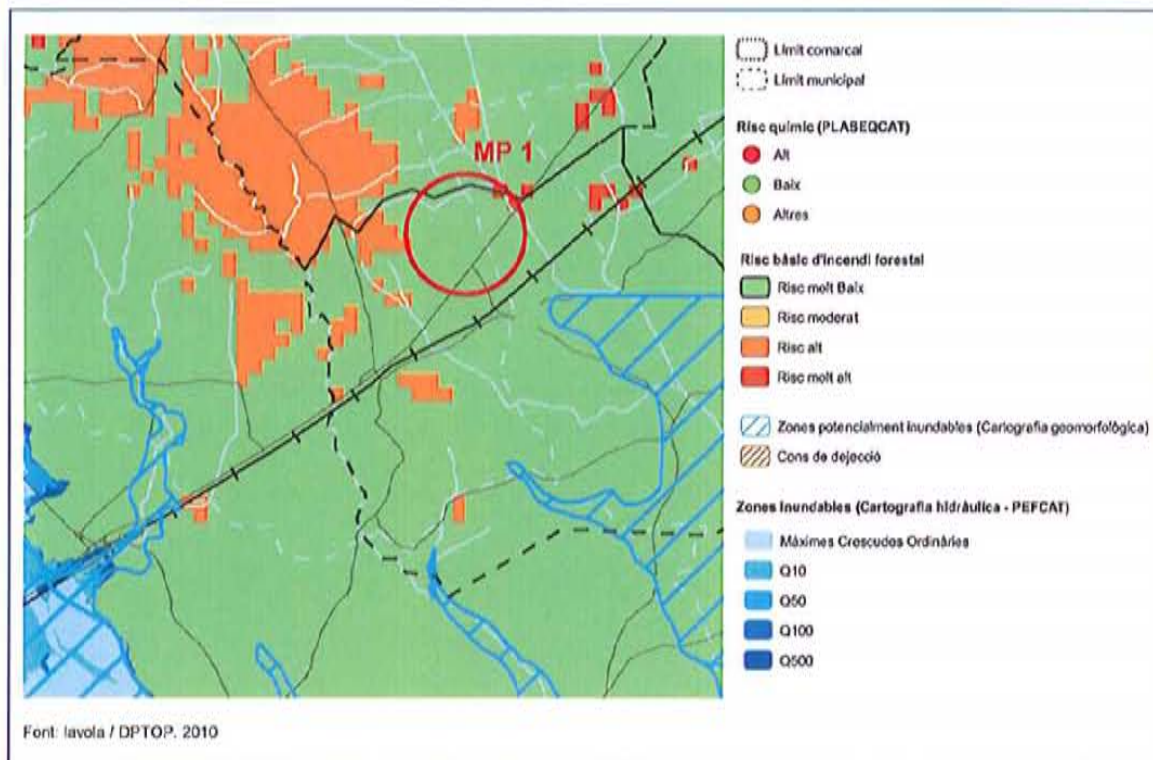
Hàbitats (Grau de raresa i amenaça)  
ISA. Pla territorial de les Comarques Gironines




 Generalitat de Catalunya  
 Departament de Territori i Sostenibilitat  
 Direcció General d'Ordenació  
 del Territori i Urbanisme  
 Comissió de Política Territorial  
 i d'Urbanisme de Catalunya

### 3.2.3 Zones de risc

Imatge IA.14  
Zones de risc  
ISA. Pla territorial de les Comarques Gironines

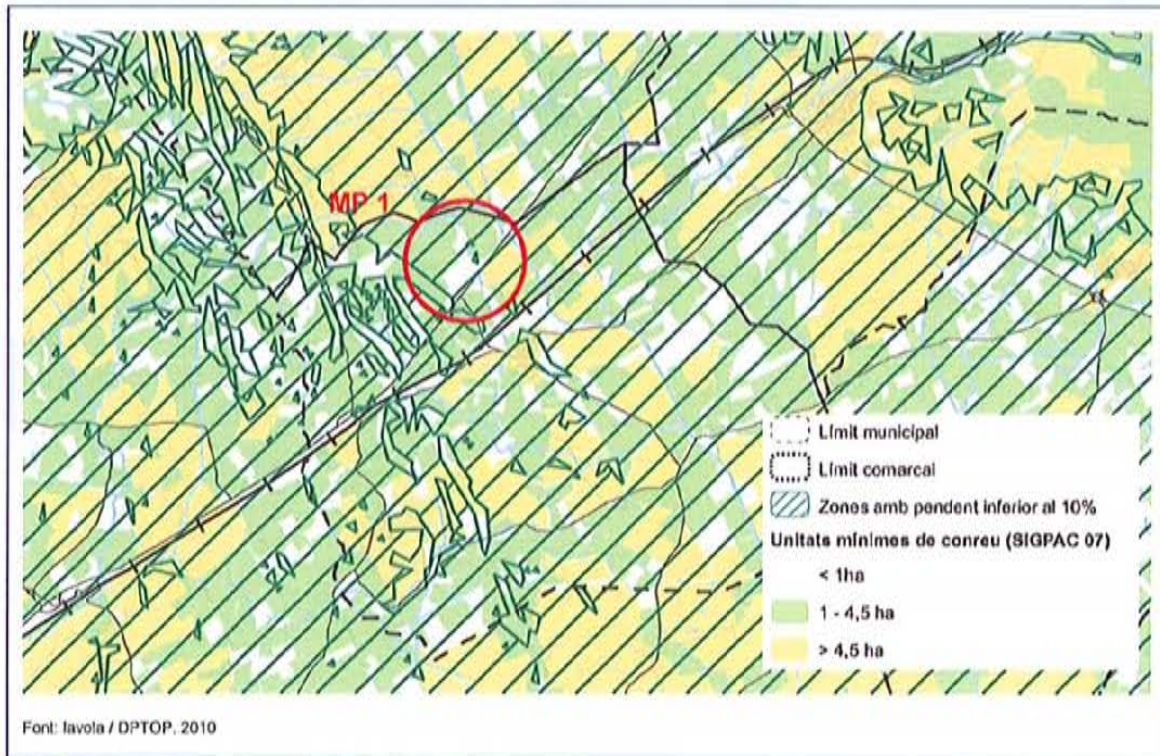


### 3.2.4 Valor agrari

#### - Unitats mínimes de conreu i pendents inferiors al 10 %

Imatge IA.15

Unitats mínimes de conreu i pendents inferiors al 10 %  
ISA. Pla territorial de les Comarques Gironines



#### - Sòls d'alt valor agrari

Aquesta informació es basa en l'*Estudi d'identificació del sòl d'alt valor agrícola pel planejament territorial de l'Alt Empordà* portat a terme per la consultora de serveis ambientals la Vola al juliol del 2003. Aquest estudi va ser encarregat per la Secretaria de planificació territorial en el marc dels treballs de redacció de Pla director territorial de l'Empordà.

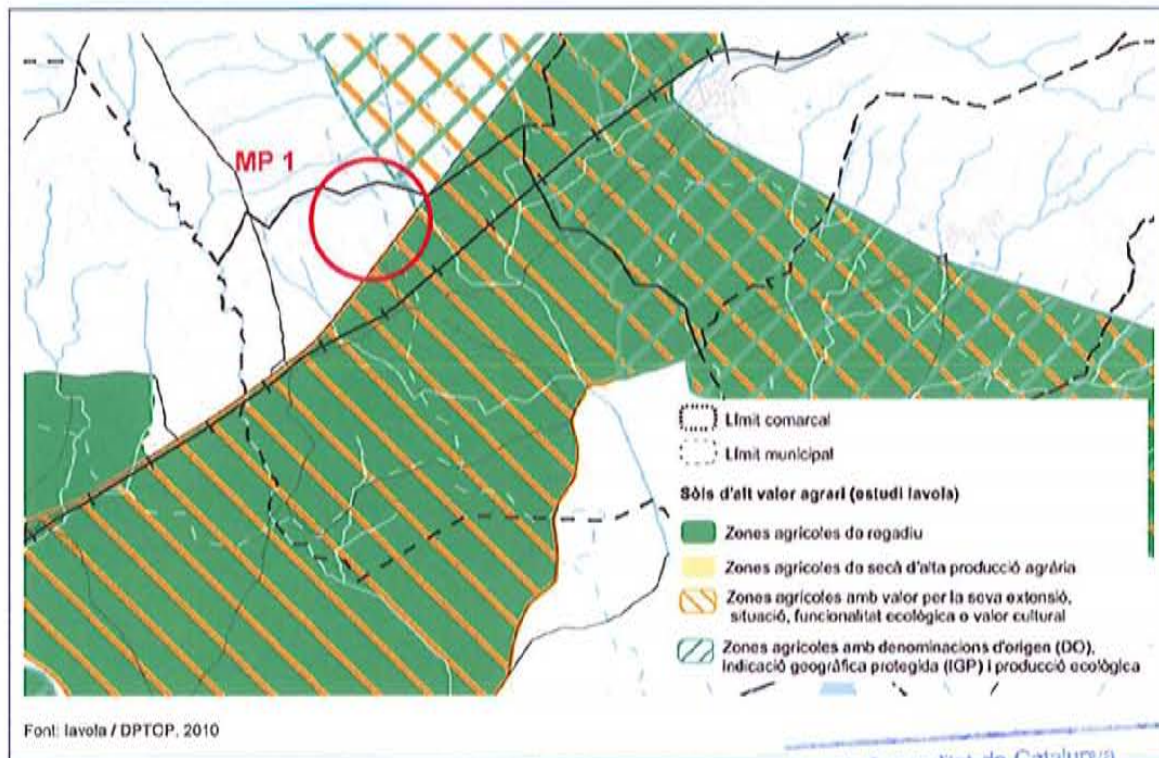
Pel que fa al sòl inclòs en l'àmbit de la modificació puntual MP1, l'estudi no atorgava cap valor significatiu des del punt de vista del seu ús agrari al territori situat al nord de la carretera nacional. Per contra i pel que fa a l'àmbit de la modificació puntual MP2, queda inclòs en una gran peça de sòl d'alt valor agrari que abasta un ampli territori, situat al sud d'aquesta infraestructura i que l'estudi codifica i anomena com a 21 Marzá, Vilanova de la Muga amb les següents característiques:

- **Municipis:** Peralada, Pedret i Marzá, Vilajuïga i Garriguella
- **Cultius principals:** Cultius extensius (blat, ordi i civada), farratges, vinya, blat de moro, gira-sol i userda.

- **Criteris de selecció:** Zona agrícola de regadiu. Valor per extensió
- **Perímetre:** 23.770 km
- **Superfície** 1.723 hectàrees
- **Observacions:** Zona afectada per l'abocador comarcal

Imatge IA.16

**Sòls d'alt valor agrari**  
ISA. Pla territorial de les Comarques Gironines




Generalitat de Catalunya  
Departament de Territori i Sostenibilitat  
Direcció General d'Ordenació  
del Territori i Urbanisme  
Comissió de Política Territorial

Els criteris generals de selecció dels espais d'alt valor agrícola van ser:

- Degut a que no es va poder disposar del Mapa de Sòls de l'Alt Empordà on es reflecteixen les dades de fertilitat de sòl de part de la comarca, es va prioritzar l'opinió dels experts per a la definició de determinats espais agrícoles on no es disposava de suficient informació
- Els autors de l'estudi van realitzar visites puntuals de comprovació per tal de confirmar informacions i/o localitzacions dubtoses.
- En el cas de d'espais agrícoles de gran superfície que inclouen o s'apropen a nuclis urbans, es va intentar deixar espais lliures al voltant dels perímetres urbans per tal de permetre-hi creixements raonables.
- Es va intentar incloure tots els tipus de cultius representatius de la comarca a fi i efecte de que fossin ben representats en l'estudi. Certs cultius, com per exemple els cultius d'horta, per la seva situació o reduïda extensió no es van tenir en compte a l'hora de definir els espais agrícoles.
- Es van prioritzar els espais agrícoles inscrits com a Denominació d'Origen de vi Empordà – Costa Brava i IGP de la poma de Girona, entenent que són cultius de qualitat i diferenciats, que cal potenciar per tal de mantenir un nivell òptim de les rendes agràries.
- Es van considerar que els espais agrícoles amb una superfície important (més de 1000 ha) representen un valor per extensió.



- Atès a que no es va poder disposar del planejament urbanístic de cap dels municipis de la comarca, no es van poder excloure les àrees amb sòl agrícola, però qualificat com a urbanitzable. Tot i així, es va intentar deixar anells de creixement en els nuclis urbans més propers a espais agrícoles seleccionats.
- Es van tenir en compte valors com a zones d'esbarjo, passeig, ... alguns espais agrícoles periurbans com a espai agrícola de funcionalitat ecològica amb funció també del nucli urbà que afecta. La funció també s'entén com la d'aquelles àrees agrícoles de transició situades entre zones urbanes i zones d'ús exclusivament agrícola.
- Es va considerar que l'existència d'aspectes socio-culturals i/o elements històrics, com ara construccions religioses, construccions tradicionals agrícoles, caves,...era un motiu per a incloure, en un determinat espai agrícola, el criteri de valor cultural.

 Generalitat de Catalunya  
Departament de Territori i Sostenibilitat  
Direcció General d'Ordenació  
del Territori i Urbanisme

Comissió de Política Territorial  
i d'Urbanisme de Catalunya

#### 4. ANÀLISI D'ALTERNATIVES

El PDUSR va proposar en el moment de la seva redacció, la desclassificació del sector SAU 1 previst a les Normes subsidiàries de planejament municipal de Pedret i Marzà i la cerca de localitzacions alternatives per a la reubicació dels usos existents en el seu àmbit. Aquesta decisió es fonamentava bàsicament en la dificultat d'accedir-hi conjuntament amb l'impacte visual generat.

En el temps transcorregut d'ençà la seva aprovació definitiva s'ha executat, en un punt proper al sector, un nou enllaç a la carretera nacional 260 que permet tant l'accés al nucli urbà de Marzà com a tot l'àmbit territorial ubicat al nord d'aquest eix viari, on es localitza el sector.

Si s'analitzen les alternatives per a la localització d'activitat econòmica dins del terme municipal de Pedret i Marzà, s'observa que l'àmbit sud-oest del municipi forma part del PEIN alhora que majoritàriament gaudeix d'un grau de protecció més elevat al formar part de l'àmbit del Parc natural dels Aiguamolls de l'Empordà.

Així mateix, dos grans connectors ecològics entre els espais naturals del Massís de l'Albera i els Aiguamolls de l'Empordà creuen el terme municipal en direcció NO-SE. Aquest sòl de valor connector resta protegit com a sòl no urbanitzable especial en el Pla director i en el Pla territorial.

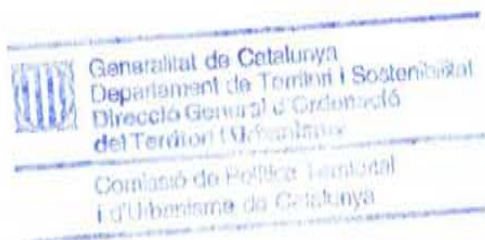
D'altra banda, el sòl a ponent de la carretera nacional tot i que en un inici el Pla director territorial de l'Empordà el classificava com a sòl de protecció preventiva, posteriorment, tant el Pla director urbanístic com el Pla territorial de les Comarques Gironines li atorga una major protecció com a sòl d'interès territorial, si bé el Pla territorial no ho fa extensiu al sector en qüestió que resta com de protecció preventiva.

Del sòl restant, tot i que els Plans no li atorguen uns valors naturals intrínsecs, el Catàleg d'espais d'interès natural i paisatgístic de les Comarques Gironines (2005) i la posterior Carta del paisatge de l'Alt Empordà proposen la creació d'un Parc agrari en el sòl situat a llevant de la carretera. Tot hi que aquests documents no tenen valor normatiu, a l'hora de triar entre diferents alternatives, se li pressuposa a tota aquesta àrea una certa vocació de pervivència i conservació de les activitats agràries.

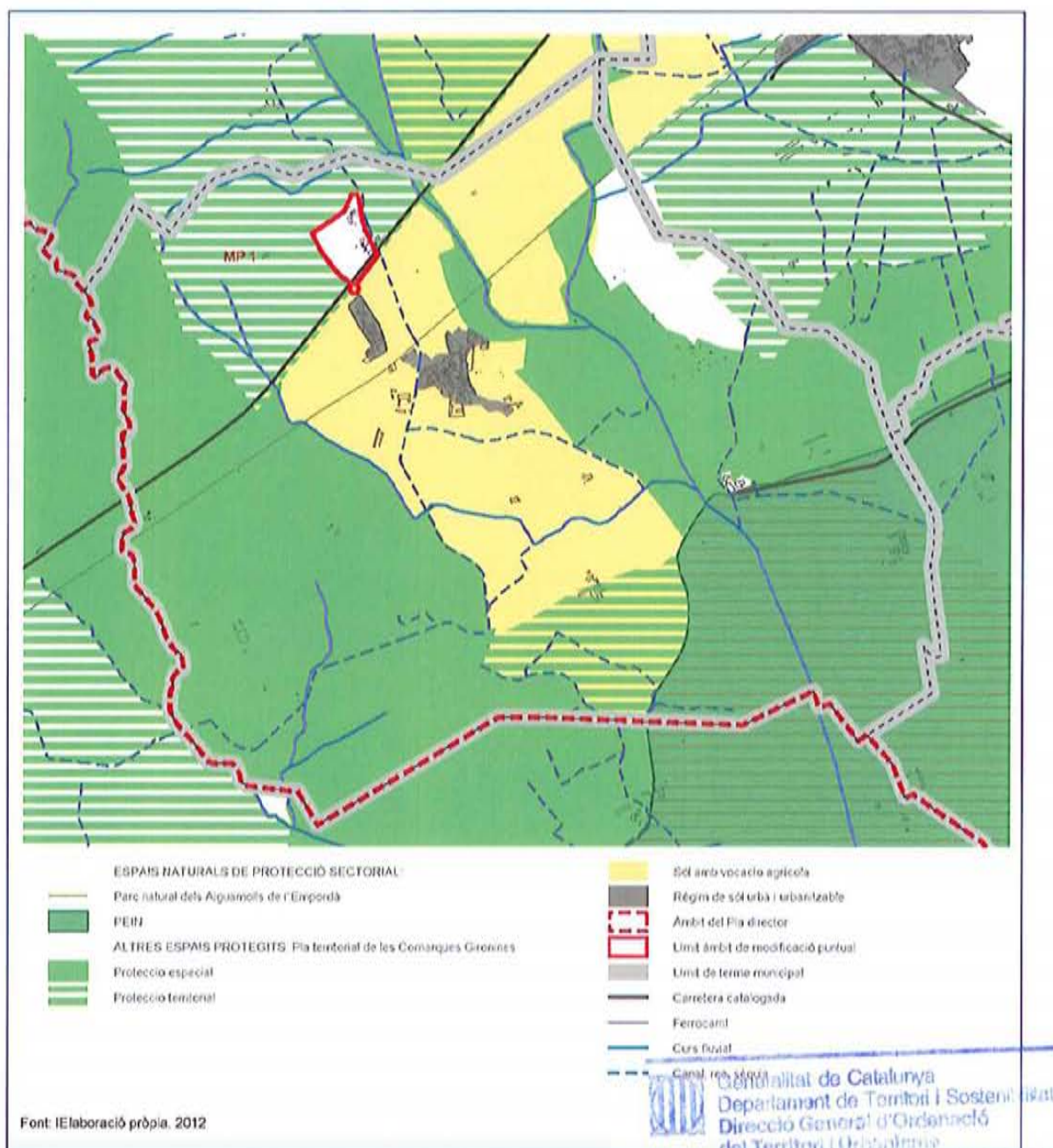
En suma, com a possibles ubicacions que no minvin els valor naturals queda un àmbit situat al nord-est del municipi, a tocar del límit de terme amb Vilajuïga i al sud de la línia de ferrocarril i l'actual sector classificat com a sòl urbanitzable pel planejament general vigent al municipi de Pedret i Marzà. (Vegeu Imatge IA.16)

És aquest darrer, el que es tria com la ubicació més idònia atenent als següents criteris:

- Accessibilitat des de la xarxa viària estructurant
- Proximitat al nucli urbà
- Compatibilitat amb el planejament urbanístic i territorial
- Usos del sòl (activitats existents; es troba artificialitzat en un 50% de la seva superfície)



Imatge IA.17  
 Anàlisi d'alternatives de localització  
 Sector d'activitat econòmica a Pedret i Marzá



Pel que fa a l'emplaçament queda ambientalment justificat la ubicació del sector a l'àmbit del SAU I.

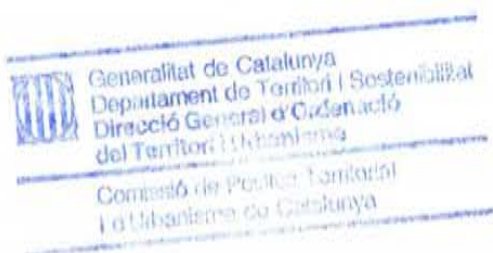
D'altra banda, la present modificació parteix de la base del reconeixement d'unes activitats existents en el sector SAU I i dóna com a directrius del planejament urbanístic l'obligatorietat de que s'endrecin alhora que minimitzin l'impacte paisatgístic a l'entorn. Amb aquests objectius, la modificació permet seguir dues vies diferents, mitjançant la redacció d'instruments de planejament distints:

- a) Redacció d'un Pla parcial urbanístic en sòl urbanitzable o
- b) Redacció d'un Pla especial urbanístic en sòl no urbanitzable

Pel que fa a quina de les dues opcions és mediambientalment més satisfactòria, des del punt de vista de consum de sòl, la delimitació d'un sector de sòl urbanitzable precisa tècnicament d'una major superfície per tal d'atendre les cessions de sòl necessàries en compliment de la legislació urbanística. Això no obstant aquest sòl pot ser destinat a integrar la peça a l'entorn per a la qual cosa aquesta opció seria més adient des del punt de vista del paisatge.

D'altra banda, la delimitació d'un nou sector de sòl urbanitzable necessita obligatòriament passar el tràmit d'avaluació ambiental conforme a l'article 7.1.c de la llei 6/2009, amb totes les garanties que això comporta. Altrament, el Pla especial no ha de seguir aquest tràmit a menys que comporti l'admissió de nous usos. Això no obstant en compliment de la Resolució de la Direcció General de Polítiques ambientals de 22 d'octubre del 2012, l'instrument urbanístic d'àmbit municipal que adapti o desenvolupi les determinacions de la Modificació puntual objecte de la Resolució al terme municipal de Pedret i Marzá estarà sotmès al procediment d'avaluació ambiental.

Fora de consideracions estrictament ambientals, la figura del Pla especial no permet la gestió conjunta del sector entre els diferents propietaris. Es considera que per tal d'aconseguir una bona ordenació amb una correcta integració paisatgística així com la posterior gestió conjunta, és més viable la delimitació d'un sector de sòl urbanitzable, en el benentès que això no vol dir l'admissió de noves activitats en el territori ni que la delimitació del sector s'hagi ajustar, obligatòriament, al perímetre inicialment previst pel planejament municipal vigent i delimitat com a sòl de protecció preventiva en el Pla territorial. Queda clar que és un dels objectius del Pla, evitar la dispersió de les activitats en el territori. L'ordenació s'ha de cenyir a acollir estrictament aquelles activitats econòmiques ja existents, legalment implantades tot aconseguint una adequada integració paisatgística, en els termes establerts per la Comissió de política territorial i urbanisme de Catalunya.



## 5. ESTIMACIÓ PRELIMINAR DELS EFECTES AMBIENTALMENT SIGNIFICATIUS QUE ES PODEN DERIVAR DE LA MODIFICACIÓ DEL PLA

En el punt 4 del Informe de Sostenibilitat Ambiental del Pla director urbanístic del sòl no urbanitzat de la Serra de Rodes i entorns (*Anàlisi ambiental i mesures correctores*), s'explica com l'anàlisi ambiental del Pla es formula a partir de l'anàlisi de la incidència ambiental de les propostes dels planejaments urbanístics vigents, per tal d'identificar els valors ambientals o potencials del lloc, i avaluar la possible incidència ambiental de la inexistència del Pla (o alternativa zero), i proposar les mesures correctores urbanístiques i ambientals que el Pla haurà d'adoptar per a minimitzar les afectacions sobre el sòl, la biodiversitat, la connectivitat i el paisatge.

L'informe ha analitzat aquelles actuacions urbanístiques previstes en els planejaments vigents (sòls urbans o urbanitzables que no s'han desenvolupat encara) que a priori afecten a àrees que tenen una importància molt especial per a la connectivitat ecològica del Parc Natural dels Aiguamolls de l'Empordà i a la connectivitat entre els parcs naturals de Cap de Creus i del massís de l'Albera i entre les àrees de valor natural, paisatgístic i cultural de la Serra de Rodes i entorns.

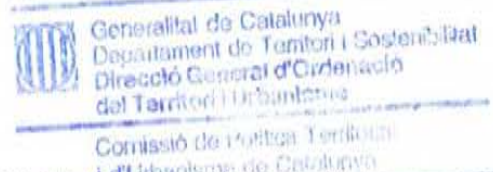
A continuació, es presenta l'anàlisi de la possible incidència ambiental de la tramitació dels plans parcials urbanístics, dels projectes de gestió urbanística i dels projectes d'urbanització en els sectors de sòl urbanitzable anteriorment esmentats.

Això no obstant, ni que el Pla proposa en les seves disposicions normatives, gràfiques i escrites, la desclassificació dels sectors de Pedret i Marzà i Roses, en la documentació ambiental no en valora el seus efectes i recull només com a crítics els sectors dels municipis de Pau, Palau-Saverdera i Garriguella, mentre que al municipi de Roses refereix la seva anàlisi exclusivament als Sectors SUD-15 i SUD-16.

En el punt 3 del present informe queden caracteritzats els àmbits de modificació puntual i el seu entorn i com poden afectar la connectivitat ecològica i paisatgística, l'existència d'elements arquitectònics, patrimonials i naturals d'interès així com els impactes o afectacions damunt els valors naturals i paisatgístics.

En el punt següent es resumeixen i sintetitzen els efectes ambientalment significatius que es poden derivar de la seva execució així com les mesures correctores o línies d'actuació que s'han d'incorporar per tal de prevenir i de corregir les repercussions ambientals.

## 6. CONCLUSIONS I MESURES CORRECTORES



Les modificacions proposades en aquest document no suposen en cap cas la introducció de canvis que posin en contradicció les propostes del Pla amb els seus objectius ambientals.

Pel que fa a la primera modificació proposada, MP1, esdevé la solució més sostenible per situar un àmbit d'activitats econòmiques en el municipi de Pedret i Marzà atès que endreça unes activitats existents en l'actualitat, en una localització idònia per la seva proximitat al nucli urbà i amb una excel·lent accessibilitat al trobar-se a peu de la carretera general. D'altra banda, el nou nus d'accés facilita tant l'entrada com la sortida d'aquesta infraestructura així com la comunicació amb el centre urbà. La dificultat i perillositat de l'accés directe, va ser una de les raons que en el seu moment, van fer optar per la desclassificació.

Així mateix, altres criteris i paràmetres ambientals, a banda de la localització i l'accessibilitat, assenyalen com la solució més adient, el manteniment de la ubicació actual, atès que evita la pèrdua directe de superfície vegetal així com una nova alteració d'hàbitats i territoris. Al mateix temps, es tracta d'un sòl en el que no se li observen valors naturals intrínsecs específics i el

manteniment del sector no suposa ni fragmentació ni barrera per la connectivitat ecològica entre l'espai natural dels Aiguamolls de l'Empordà, els espais naturals de la plana empordanesa i el Massís de l'Albera.

Per una banda, es tracta d'un sector de dimensions molt reduïdes, poc més de 6 hectàrees. D'altra banda, en el marc de l'avaluació ambiental del Pla territorial de les Comarques Gironines, es reforça aquesta connexió per tal de pal·liar l'efecte barrera que suposa l'abocador comarcal. El present document s'adapta al Pla territorial i recull l'àmbit en que s'incrementa la protecció.

Si bé el paràmetre negatiu és l'impacte paisatgístic, la regulació proposada posa èmfasi en minimitzar-lo. D'altra banda, s'ha de valorar com a positiva l'ordenació del sector ja que dona l'oportunitat d'endregar unes activitats ja implantades i agrupades en aquest indret, que difícilment es traslladaran, alhora que se'n mitiga l'impacte paisatgístic present ja en l'actualitat.

Quadre IA.8

Modificacions plantejades – MP1 i MP2  
Criteris ambientals

	MP1	MP2
Conservar la biodiversitat	Favorable	Moderat
Connectivitat ecològica	Favorable	Moderat
Localització	Favorable	Moderat
Accessibilitat	Favorable	Moderat
Consum de sòl	Favorable	Moderat
Impacte paisatgístic	Negatiu	Moderat

■ Favorable    ■ Moderat    ■ Negatiu

Pel que fa a la segona modificació plantejada en l'àmbit nord de la urbanització Mas Fumats en el terme municipal de Roses, malgrat seria desitjable un espai tampó que fes de transició entre l'espai del PEIN i l'espai construït, al tractar-se d'un sòl urbà consolidat, la seva desclassificació ultrapassa la competència d'aquest Pla tal com queda regulat a l'article 1 de les seves normes urbanístiques. D'altra banda, atesa la seva reduïda dimensió, poc més de 5 hectàrees sense descomptar la superfície ja consolidada per edificacions, i la seva concreta ubicació en continuïtat amb l'àmbit ja urbanitzat, no suposa ni fragmentació ni una forta barrera per la connectivitat ecològica, alhora que no esdevé un element de rellevant importància pel manteniment de la biodiversitat de l'àmbit.

En resum, les modificacions puntuals proposades aconsegueixen els objectius i criteris ambientals fixats en el PDUSR i reproduïts a l'apartat 2 d'aquest document col·laborant en el seu grau d'assoliment.

Això no obstant, tot i que no es detecten efectes ambientalment significatius, es proposen les següents línies d'actuació per tal de prevenir i de corregir les repercussions ambientals:

**Mesures correctores de caràcter urbanístic, ambiental i paisatgístic:**  
MP1 Sector industrial Pedret i Marzà

1. Per tal de minimitzar la pèrdua directa de superfície vegetal, es redelimitarà el sector inicial per tal d'acollir estrictament aquelles activitats econòmiques ja existents, legalment implantades i assegurar-ne la seva pervivència i possible ampliació, si s'escau.



Generalitat de Catalunya  
Departament de Territori i Sostenibilitat  
Direcció General d'Ordenació  
del Territori i Urbanisme  
Comissió de Política Territorial  
i d'Urbanisme de Catalunya

2. L'accés al sector es produirà obligatòriament des de l'enllaç situat a ponent de l'àmbit, prohibint expressament l'accés directe des de la carretera
3. Es limiten els usos admesos als existents, excepte l'habitatge i es limita l'alçària permesa dels materials emmagatzemats.
4. Es situaran zones verdes perimetrals que actuïn d'espais de transició amb el medi rural de l'entorn, al mateix temps que actuen de fons i de filtre en la imatge llunyana del conjunt. En aquest sentit i si fora necessari, s'incrementarà el percentatge mínim de zones verdes i espais lliures de cessió obligatòria que fixa la normativa urbanística vigent. Els elements vegetals han de contribuir, així mateix, a la preservació i millora de la biodiversitat ambiental.
5. Es fomentarà l'ús de vegetació com a tancament de les parcel·les o com a acompanyament de les tanques per augmentar la qualitat de l'espai i establir vincles amb l'entorn.
6. Pel que fa a les edificacions, es concentrarà l'edificació de cada parcel·la en un volum unitari que resolgui totes les necessitats funcionals de l'activitat i deixi lliure la resta d'espai interior, per evitar el desordre visual.
7. Es preveurà vegetació com a filtre visual per ocultar determinats usos de l'espai interior de parcel·la i reduir l'impacte que pugui generar.
8. Es seguiran les disposicions relatives al paisatge recollides en el Títol VII de la normativa del Pla director, les Directrius de paisatge que acompanyen les Normes d'ordenació del Pla territorial de les Comarques Gironines i d'altres que es deriven de l'aplicació de la Carta del paisatge de l'Alt Empordà.
9. Tant els camins com la xarxa de drenatge natural i els canals de rec es consideren elements estructurals de la configuració del paisatge agrari que es recomanen preservar. L'ordenació del sector ha de considerar la presència d'aquests elements d'aigua com a factor determinant de l'ordenació en el sentit de justificar espais de transició de qualitat entre el front edificat i la ribera. De la mateixa manera, es vetllarà pel manteniment del valor natural del canal de rec com a connector faunístic.
10. Totes les mesures que es prenguin en aquest sentit, es recolliran dins d'un Estudi d'integració paisatgística, que amb el contingut fixat per l'article 21 del Decret 343/2006, de 19 de setembre, pel qual es desenvolupa la Llei 8/2005, de 8 de juny, de protecció, gestió i ordenació del paisatge de Catalunya, serà preceptiu per a l'aprovació definitiva del pla urbanístic d'ordenació del sector.
11. L'instrument urbanístic d'àmbit municipal que adapti o desenvolupi les determinacions de la Modificació puntual en aquest àmbit estarà sotmès al procediment d'avaluació ambiental.

Aquestes mesures, queden recollides en la normativa i són d'obligat compliment tant en el supòsit de redelimitació d'un sector de sòl urbanitzable, com en el cas que s'opti perquè les activitats romanguin en el sòl no urbanitzable.

*Informe redactat pels Serveis Tècnics  
de la Direcció General d'Ordenació de Territori i Urbanisme*



Generalitat de Catalunya  
Departament de Territori i Sostenibilitat  
Direcció General d'Ordenació  
del Territori i Urbanisme

Comissió de Política Territorial  
i d'Urbanisme de Catalunya